

**ПРАВИЛА  
ДОРОЖНОГО  
ДВИЖЕНИЯ ДЛЯ  
ПЕШЕХОДОВ И  
ПАССАЖИРОВ.  
ДОРОЖНЫЕ  
ЛОВУШКИ.**

**ЮИД**





- **Пешеход** — лицо, находящееся вне транспортного средства на дороге и не производящее на ней работу.
- **Дорога** — обустроенная или приспособленная и используемая для движения транспортных средств полоса земли либо поверхность искусственного сооружения. Дорога в городе или населенном пункте называется улицей.
- **Тротуар** — элемент дороги, предназначенный для движения пешеходов и примыкающий к проезжей части или отделенный от нее газоном.



Пешеходы должны двигаться по тротуарам или пешеходным дорожкам, при их отсутствии — по обочинам. Пешеходы, перевозящие или переносящие громоздкие предметы, а также лица, передвигающиеся в инвалидных колясках без двигателя, могут двигаться по краю проезжей части, если их движение по тротуарам или обочинам создает помехи для других пешеходов. При отсутствии тротуаров, пешеходных дорожек или обочин, а также в случае невозможности двигаться по ним пешеходы могут двигаться по велосипедной дорожке или идти в один ряд по краю проезжей части (на дорогах с разделительной полосой — по внешнему краю проезжей части).



- При движении по краю проезжей части пешеходы должны идти навстречу движению транспортных средств. При таком порядке движения пешеходы видят приближающиеся транспортные средства и могут при необходимости своевременно принять меры предосторожности. При движении по обочинам или краю проезжей части в темное время суток или в условиях недостаточной видимости пешеходам рекомендуется иметь при себе предметы со *световозвращающими элементами*, и они должны быть видимыми для водителей транспортных средств.
- Пешеходы должны пересекать проезжую часть дороги по пешеходным переходам, в том числе по подземным и надземным, а при их отсутствии — на перекрестках по линии тротуаров или обочин.



**Проезжая часть** – это часть дороги, по которой движутся автомобили, автобусы, троллейбусы и трамваи.

Пешеходы идут по **тротуару**. Мы с вами тоже пешеходы, когда идем пешком.



**Участниками дорожного движения** называют всех людей – и пешеходов, и водителей и пассажиров.





- Следует еще раз напомнить, что «Пешеходный переход» — это участок проезжей части, обозначенный знаками «Пешеходный переход» и (или) разметкой и выделенный для движения пешеходов через дорогу. При отсутствии разметки ширина пешеходного перехода определяется расстоянием между данными знаками. При отсутствии в зоне видимости перехода или перекрестка разрешается переходить дорогу под прямым углом к краю проезжей части на участках без разделительной полосы и ограждений там, где она хорошо просматривается в обе стороны.
- В местах, где движение регулируется, пешеходы должны руководствоваться сигналами регулировщика или пешеходного светофора, а при его отсутствии — транспортного светофора.
- Регулируемые пешеходные переходы оборудуются пешеходными двухсекционными светофорами, на линзы которых нанесены символы пешеходов.

**Пешеходный переход** – это место, где пешеходу разрешено переходить проезжую часть дороги.

Первый пешеходный переход появился в Лондоне в 1926 году, он обозначен был квадратной металлической табличкой с надписью **«Просьба переходить здесь»**.

А пешеходный переход с нанесёнными на асфальт белыми полосами появился в Лондоне, лишь в 1951 году.





# КАК ПЕРЕЙТИ ДОРОГУ НА ПЕРЕКРЕСТКЕ

В городах многие перекрестки оборудованы светофорами. Это **РЕГУЛИРУЕМЫЕ ПЕРЕКРЕСТКИ**. Сигналы светофора показывают, когда можно двигаться автомобилям и когда можно переходить проезжую часть пешеходам. На перекрестке перейти дорогу сложно, потому что автомобили могут поворачивать и выехать из-за спины, поэтому прежде, чем выйти на пешеходный переход всегда надо убедиться что автомобили остановились и вас пропускают.



# КАК ПЕРЕЙТИ ДОРОГУ НА ПЕРЕКРЕСТКЕ

На **НЕРЕГУЛИРУЕМЫХ ПЕРЕКРЕСТКАХ** нет светофоров. Переходить проезжую часть можно только тогда, когда вы уверены, что приближающихся автомобилей нет, либо автомобили остановились и пропускают пешеходов. Но лучше, когда рядом есть взрослые, которых всегда можно попросить о помощи при переходе проезжей части дороги.

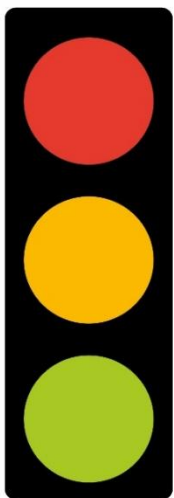


ЮИД

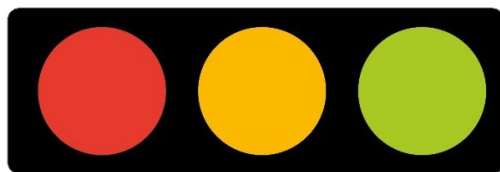




# ВИДЫ СВЕТОФОРОВ



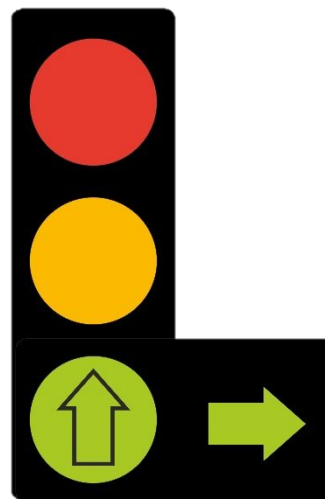
С вертикальным расположением сигналов



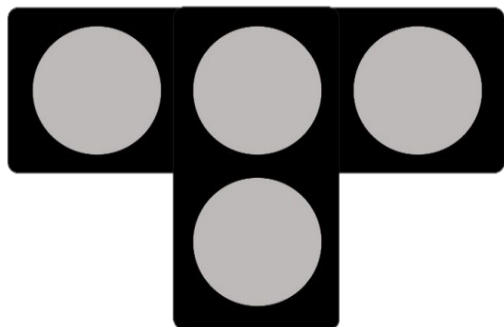
С  
горизонтальным  
расположением  
сигналов



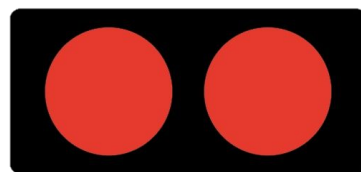
Реверсивные



С дополнительной секцией



Для регулирования движения трамваев и других маршрутных транспортных средств



Для регулирования движения через железнодорожные переезды



# КАК ПЕРЕЙТИ ДОРОГУ ВЫИДЯ ИЗ АВТОБУСА



Выйдя из автобуса, дождусь, когда автобус уедет, дойду до ближайшего пешеходного перехода, автомобили остановятся, убедившись в своей безопасности перейду по пешеходному переходу проезжую часть.

Если за городом нет пешеходного перехода, дождусь, когда уедет автобус, и только тогда, убедившись, что приближающихся автомобилей нет, перейду проезжую часть.

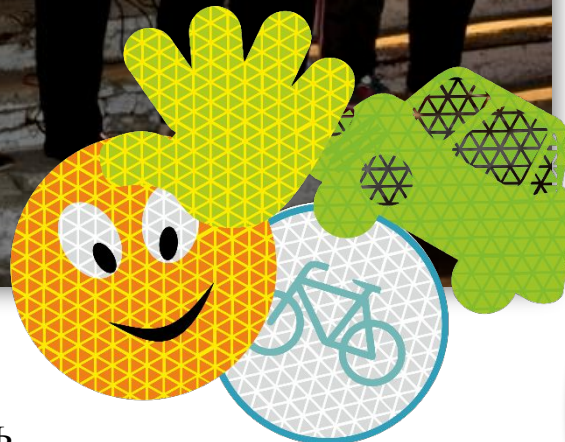


Если рядом с местом остановки автобуса есть подземный пешеходный переход или надземный, то воспользуюсь ими.

ЮИД



# СВЕТОВОЗВРАЩАЮЩИЕ ЭЛЕМЕНТЫ



Пешеходам очень важно использовать **СВЕТОВОЗВРАЩАЮЩИЕ ЭЛЕМЕНТЫ**.

Световозвращателей должно быть несколько, со всех сторон (справа, слева, спереди и сзади). Только тогда вы видны водителям с любого ракурса.

ЮИД



# КЛАССИФИКАЦИЯ СВЕТОВОЗВРАЩАТЕЛЕЙ

ПО ТИПУ  
ИСПОЛЬЗОВАНИЯ

профес-  
сиональное  
использование

личное  
использование

ПО СПОСОБУ  
КРЕПЛЕНИЯ

съёмные

несъёмные

ПО ОПТИЧЕСКОМУ  
ЭЛЕМЕНТУ

микрошарики

микропирамиды  
и микропризмы

ПО МАТЕРИАЛУ  
ОСНОВЫ

текстильная

пластиковая  
(ПВХ)



# СЪЕМНЫЕ СВЕТОВОЗВРАЩАЮЩИЕ ЭЛЕМЕНТЫ

## Сигнальные жилеты и ременные системы



## Браслеты



## Значки



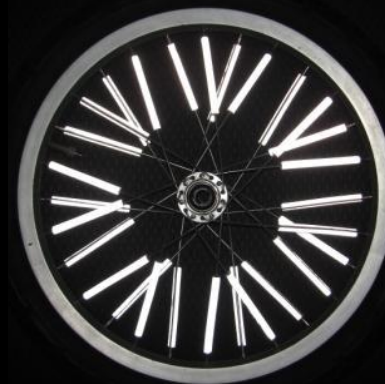
## Наклейки



## Брелоки



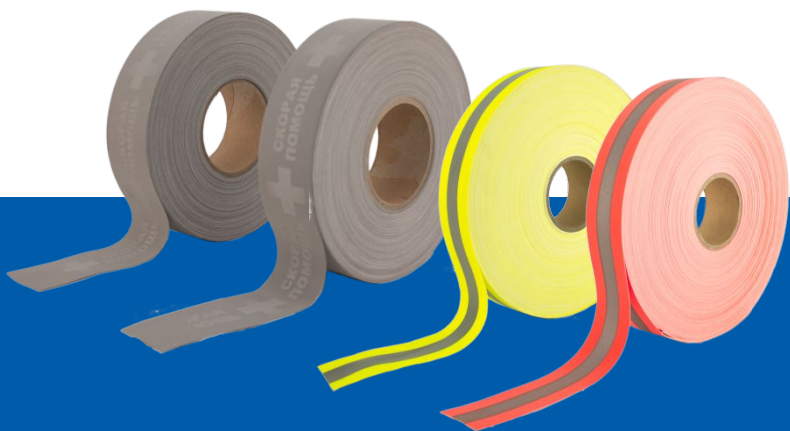
## Накладки на спицы для велосипедов и детских колясок



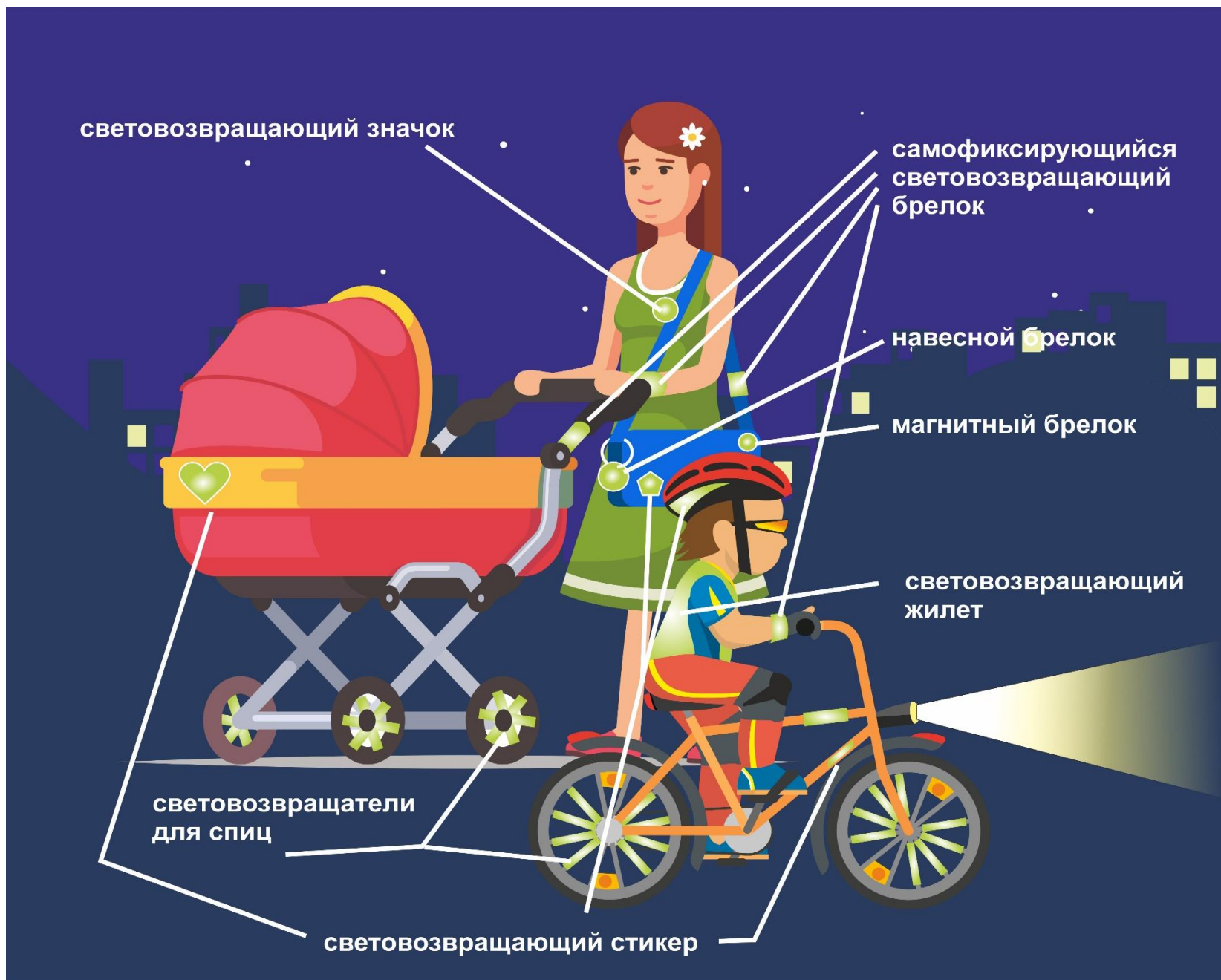


# НЕСЪЕМНЫЕ СВЕТОВОЗВРАЩАЮЩИЕ ЭЛЕМЕНТЫ

- ✓ ленты световозвращающие
- ✓ ленты сигнальные комбинированные
- ✓ термотрансферные ленты и изображения
- ✓ световозвращающий трикотаж
- ✓ световозвращающая фурнитура
- ✓ шевроны и нашивки
- ✓ ранцевые ленты, шнуры, стропы, канты

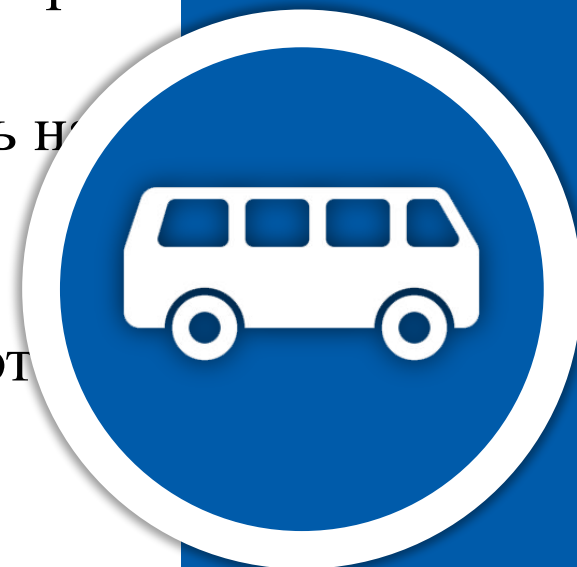


# СВЕТОВОЗВРАЩАТЕЛИ ДЛЯ ЛИЧНОГО ИСПОЛЬЗОВАНИЯ



# ПРАВИЛА ПОВЕДЕНИЯ ПАССАЖИРОВ В МЕСТАХ ОСТАНОВКИ МАРШРУТНОГО ТРАНСПОРТА

- ✓ ожидать маршрутный транспорт (автобус, троллейбус, трамвай) надо в обозначенных дорожными знаками местах (остановочных павильонах, посадочных площадках)
- ✓ если посадочная площадка имеет ограждение, нельзя перелезть через него, садиться на него
- ✓ во время ожидания надо стоять дальше от края тротуара, лицом к проезжей части или трамвайным путям, запрещается выходить на проезжую часть или на трамвайные пути, вести себя спокойно
- ✓ при посадке/высадке преимущество имеют пассажиры, выходящие из маршрутного транспорта



# ОСТАНОВКИ МАРШРУТНОГО ТРАНСПОРТА

Из предложенного набора знаков выберите те, которые обозначают места остановки маршрутного транспорта.



1



2



3



4 «Место остановки троллейбуса»



5



6

«Место остановки автобуса и (или) троллейбуса»

«Место остановки трамвая»



# ПРАВИЛА ПОСАДКИ/ВЫСАДКИ И ПОВЕДЕНИЯ В САЛОНЕ МАРШРУТНОГО ТРАНСПОРТА

- ✓ при входе в транспортное средство, не задерживайтесь около дверей и на площадке, пройдите в салон
- ✓ входи в транспорт с мороженым и открытыми напитками входить запрещено
- ✓ в салоне во время движения надо держаться за поручни (если пассажир едет стоя)
- ✓ к выходу надо готовиться заранее
- ✓ нельзя прислоняться к дверям и пытаться открывать их самостоятельно
- ✓ вход или выход осуществляется только при полной остановке транспортного средства
- ✓ входить или выходить надо спокойно по очереди





# ПЕРЕХОД ПРОЕЗЖЕЙ ЧАСТИ ПОСЛЕ ВЫХОДА ИЗ МАРШРУТНОГО ТРАНСПОРТА

Рассмотрим действия пассажиров, которым надо после выхода из автобуса или троллейбуса перейти проезжую часть.



# ПЕРЕХОД ПРОЕЗЖЕЙ ЧАСТИ ПОСЛЕ ВЫХОДА ИЗ МАРШРУТНОГО ТРАНСПОРТА

После выхода из автобуса или троллейбуса надо дождаться когда транспорт отъедет, подойти к ближайшему пешеходному переходу, убедиться в своей безопасности и перейти проезжую часть.



## ПЕРЕХОД ПРОЕЗЖЕЙ ЧАСТИ ПОСЛЕ ВЫХОДА ИЗ МАРШРУТНОГО ТРАНСПОРТА

Если в зоне видимости пешеходного перехода нет, выйдя из автобуса, надо дождаться, когда он отъедет от места остановки, освободив тем самым обзор проезжей части, а дальше, убедившись в безопасности перехода, пересечь проезжую часть под прямым углом.



# ПЕРЕХОД ПРОЕЗЖЕЙ ЧАСТИ ПОСЛЕ ВЫХОДА ИЗ ТРАМВАЯ

Если пассажир выходит из трамвая, и рядом нет посадочной площадки, то необходимо убедиться, что транспорт остановился и пропускает тебя. После этого выйти из салона трамвая и перейти на ближайший тротуар соблюдая меры безопасности.

Если надо перейти на другую сторону дороги, то нужно на тротуаре дождаться отъезда трамвая, найти пешеходный переход и убедившись в своей безопасности, перейти по нему проезжую часть.





ВЫЙДЯ ИЗ АВТОБУСА ДОЖДУСЬ ПОКА ОН УЕДЕТ И УБЕДИВШИСЬ В СВОЕЙ БЕЗОПАСНОСТИ ПЕРЕЙДУ ПРОЕЗЖУЮ ЧАСТЬ ПО ПЕШЕХОДНОМУ ПЕРЕХОДУ

АВТОБУС ЖДУ НА ПОСАДОЧНОЙ ПЛОЩАДКЕ. НА ДОРОГЕ НЕЛЬЗЯ ИГРАТЬ. Я КУЛЬТУРНЫЙ ПАССАЖИР.

ВСЕ СИДЯЩИЕ В АВТОМОБИЛЕ ДОЛЖНЫ БЫТЬ ПРИСТЕГНУТЫ РЕМНЯМИ БЕЗОПАСНОСТИ. Я ВСЕГДА ПРИСТЕГИВАЮСЬ РЕМНЕМ БЕЗОПАСНОСТИ. ПРОШУ ЭТО СДЕЛАТЬ И СВОИХ РОДИТЕЛЕЙ.

### ПРОНУМЕРУЙТЕ УТВЕРЖДЕНИЯ ПО ОЧЕРЕДНОСТИ ДЕЙСТВИЙ (1-4)

- Прошу и других пристегнуть ремни безопасности.
- Сяду в автокресло или бустер и пристегнусь ремнями безопасности в зависимости от конструкции крепления, если пристегнуться не получится попрошу взрослых оказать помощь
- В автомобиль сажусь всегда со стороны тротуара или обочины.
- Выхожу из автомобиля всегда на тротуар или обочину

ЮИД





# ДЕТСКИЕ УДЕРЖИВАЮЩИЕ УСТРОЙСТВА

Детей необходимо перевозить с использованием детских удерживающих устройств (автокресел, бустеров).



**НАПОМИНАЙТЕ РОДИТЕЛЯМ О ТОМ,  
ЧТО В АВТОМОБИЛЕ ВОДИТЕЛЬ  
И ВСЕ ВЗРОСЛЫЕ ПАССАЖИРЫ  
ДОЛЖНЫ ПРИСТЕГИВАТЬСЯ РЕМНЕМ БЕЗОПАСНОСТИ!**

ЮИД



# ДОРОЖНЫЕ ЛОВУШКИ



**Ловушка № 1.** Нельзя обходить стоящий автобус ни спереди, ни сзади! Стоящий автобус закрывает собою участок дороги, по которому в тот момент, когда вы решили перейти проезжую часть, может проезжать автомобиль. Кроме того, люди около остановки обычно спешат и забывают о безопасности. От остановки надо двигаться в сторону ближайшего пешеходного перехода.

ЮИД



# ДОРОЖНЫЕ ЛОВУШКИ



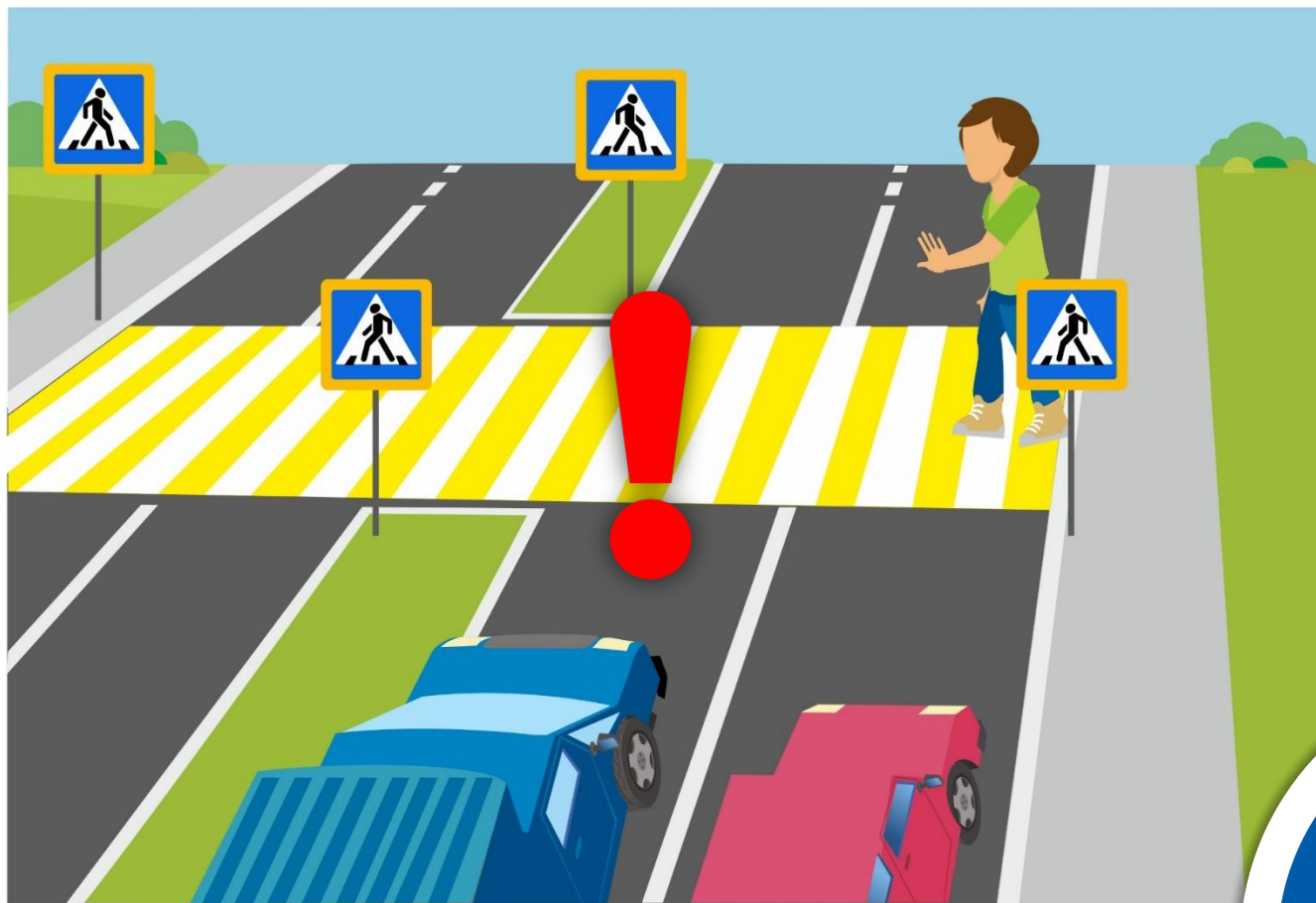
**Ловушка № 2.** Умейте предвидеть скрытую опасность!  
Из-за стоящего транспорта, дома, забора, кустов и др. может неожиданно выехать автомобиль. Для перехода проезжей части дороги нужно выбрать такое место, где дорога просматривается в обе стороны.

ЮИД



# ДОРОЖНЫЕ ЛОВУШКИ

ЮИД



**Ловушка № 3.** Где имеются 2 полосы движения в одну сторону автомобиль приближающийся со стороны края проезжей части может скрывать за собой другой автомобиль.



# ДОРОЖНЫЕ ЛОВУШКИ



**Ловушка № 4.** И у светофора можно встретить опасность. Водители автомобилей иногда нарушают правила дорожного движения: мчатся высокой скоростью, игнорируя сигналы светофора. Недостаточно просто ориентироваться на зеленый сигнал пешеходного светофора, а убедиться в своей безопасности перед началом движения.

ЮИД





**На пешеходном переходе тоже может возникнуть «ловушка» закрытого обзора. Поэтому при переходе проезжей части по пешеходному переходу, особенно в зоне перекрестка, когда транспортные средства совершают поворот направо, пешеход должен убедиться в том, что автомобили остановились и пропускают его. И только потом переходить проезжую часть.**



**ЮИД**



# ДОРОЖНЫЕ ЛОВУШКИ

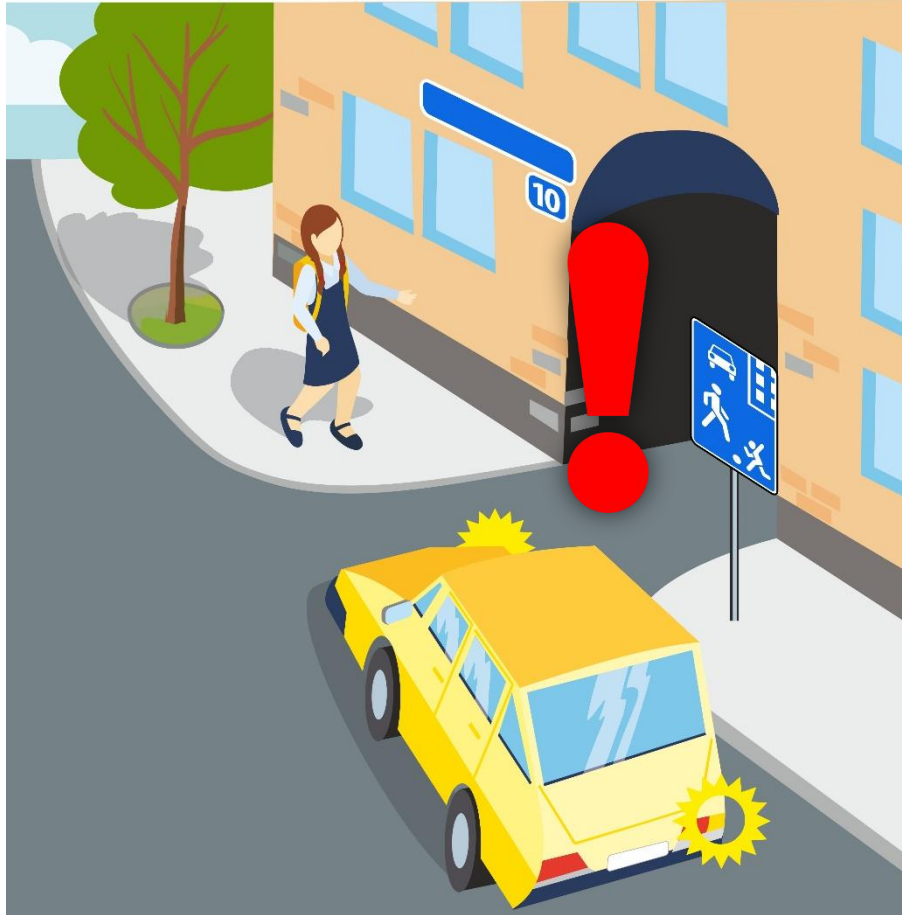


**Ловушка № 5.** Перед переходом проезжей части надо оценить свои возможности и попытаться совершить переход за один прием. Если вам пришлось все-таки остановиться на **сплошной линии разметки**, то необходимо стоять, помня об автомобилях двигающихся у вас за спиной.

ЮИД



# ДОРОЖНЫЕ ЛОВУШКИ



**Ловушка № 6.** Арки и выезды из дворов – места скрытой опасности. Во дворе необходимо быть бдительным, всегда смотреть во все стороны и прислушиваться к звукам приближающихся автомобилей.

ЮИД



## 7. Ловушки отвлечения

- Очень часто можно наблюдать, как ребята, выходя со школы, сразу надевают наушники, включают музыку, а часто идут поглощенные чем-то интересным в мобильном телефоне. При этом на дорогу обращают минимум внимания!
- Экспериментально доказано, что разговор по телефону во время управления автомобилем увеличивает риск дорожно-транспортного происшествия в 4–5 раз. То же самое происходит и с пешеходом, который во время движения разговаривает по телефону, набирает СМС или слушает музыку. А представьте ситуацию, когда два таких участника дорожного движения (водитель и пешеход) встречаются на дороге! Последствия такой встречи очевидны — ДТП.
- Опасная ситуация может сложиться, когда пешеход спешит через дорогу на автобус. В состоянии спешки у человека рассеивается внимание, кроме автобуса он ничего не видит, в этом случае также велика вероятность дорожно-транспортного происшествия.



ЮИД



## **ЗАПОМНИ!**

- **К маршрутному транспорту относятся транспортные средства общего пользования (автобус, трамвай, троллейбус), предназначенные для перевозки по дорогам людей и движущиеся по установленному маршруту с обозначенными местами остановок.**
- **На остановке маршрутного транспорта важно соблюдать следующие правила посадки и высадки:**
  - **ожидать транспортное средство необходимо только на специальном оборудованном остановочном пункте (остановке);**
  - **подходить к входным дверям маршрутного транспорта нужно только после его полной остановки;**
  - **если заметили, что маршрутное транспортное средство переполнено, лучше подождать следующего;**
  - **перед входом в маршрутное транспортное средство нужно пропустить всех выходящих пассажиров;**
  - **заходить следует не спеша, соблюдая очередность, не стараясь опередить всех;**
  - **после посадки нельзя останавливаться у самого входа (если только не придется выходить на следующей остановке); спокойно пройди в середину, предоставив возможность войти и расположиться другим пассажирам;**
  - **не нужно пытаться выйти из транспорта первым, это необходимо делать в порядке очереди пассажиров, готовых выходить.**





**А теперь давайте повторим, какие правила должен соблюдать пассажир в маршрутном транспорте:**

- **входя в транспорт, нужно снимать сумки, рюкзаки, чтобы не задеть других пассажиров, не испачкать их;**
- **согласно общепринятым правилам поведения, при посадке в любой транспорт первыми всегда входят пожилые люди, беременные женщины, инвалиды. То же самое нужно делать, выходя из транспортного средства общественного пользования;**
- **к выходу желательно готовиться заранее (особенно если пассажиров очень много);**
- **в салоне необходимо уступать места людям пожилого возраста, женщинам с маленькими детьми, инвалидам;**
- **в транспорте нельзя шуметь, толкаться, причинять другие неудобства пассажирам;**
- **в салоне маршрутного транспортного средства не разговаривают громко, не высовываются из окна, не мешают пассажирам при выходе, на входе;**
- **обязательно нужно оплачивать проезд и после поездки билет выбрасывается в урну.**



## Блиц-опрос:

- Какое значение имеет зеленый сигнал светофора?
  - Зеленый сигнал светофора разрешает движение транспортных средств и пешеходов, но не является гарантией безопасности.
- Как должен вести себя пешеход при переходе проезжей части дороги в капюшоне или с зонтиком?
  - Зонтик и капюшон куртки закрывают обзор проезжей части и мешают следить за движением автомобилей. Это создает опасность для пешехода. Поэтому перед тем как выйти на пешеходный переход, пешеход должен закрыть зонтик и опустить капюшон.
- Почему нельзя шагать с тротуара на проезжую часть, не останавливаясь?
  - Чтобы оценить ситуацию на дороге, требуется время. Убедиться, что на дороге действительно нет приближающихся автомобилей, на ходу невозможно. Для этого следует остановиться и внимательно осмотреться.
- Почему опасно пересекать проезжую часть бегом, даже по пешеходному переходу?
  - На бегу внимание человека рассеяно, поэтому можно не заметить приближающийся транспорт.



- **Перевозка детей какого возраста в легковом автомобиле должна производиться с использованием детских удерживающих систем?**
- *Перевозка детей в возрасте от 7 до 11 лет в кабине легкового автомобиля осуществляется с использованием ДУС.*
- **Можно ли ездить ребенку до 12 лет на переднем сидении автомобиля?**
- *ПДД не предусматривает минимального возраста, с которого разрешается возить детей на переднем сидении, однако если ребенку до 12 лет, то требуется наличие специального детского автокресла.*
- **Где следует ожидать трамвай, если остановка не оборудована посадочной площадкой?**
- *Ожидать трамвай, остановка которого не оборудована посадочной площадкой, нужно только на тротуаре.*
- **Как следует поступить, если надо перейти проезжую часть дороги после выхода из маршрутного транспортного средства?**
- *Необходимо дойти до ближайшего пешеходного перехода, убедиться в безопасности перехода проезжей части и только потом переходить по пешеходному переходу.*
- **Для чего водители и пассажиры должны пристегиваться ремнями безопасности?**
- *Для снижения риска получения травмы во время дорожно-транспортного происшествия.*

