

**Организация работы по медицинскому
обеспечению сдачи нормативов
Всероссийского физкультурного
спортивного комплекса
«Готов к труду и обороне»**

Нормативно-правовая база медицинского обеспечения Всероссийского физкультурно-спортивного комплекса «Готов к труду и обороне» (ГТО)

- Федеральный закон Российской Федерации от 21 ноября 2011 г. N 323-ФЗ "Об основах охраны здоровья граждан в Российской Федерации"
- Федеральный закон от 04.12.2007 N 329-ФЗ (ред. от 29.06.2015) "О физической культуре и спорте в Российской Федерации»
- Указ Президента Российской Федерации от 24 марта 2014 г. № 172 «О Всероссийском физкультурно-спортивном комплексе «Готов к труду и обороне» (ГТО)».
- Постановление Правительства РФ от 11 июня 2014 г. № 540 «Об утверждении Положения о Всероссийском физкультурно-спортивном комплексе «Готов к труду и обороне» (ГТО)».

Нормативно-правовая база медицинского обеспечения Всероссийского физкультурно-спортивного комплекса «Готов к труду и обороне» (ГТО)

- Приказ Министерства Sports РФ от 29 августа 2014 г. «Об утверждении Порядка организации и проведения тестирования населения в рамках Всероссийского физкультурно-спортивного комплекса «Готов к труду и обороне» (ГТО)».
- Распоряжение Губернатора Челябинской области от 09 июня 2014 г. № 592-р «О введении Всероссийского физкультурно-спортивного комплекса «Готов к труду и обороне» (ГТО) на территории Челябинской области»
- Распоряжение Губернатора Челябинской области от 04 сентября 2014 г. № 1000-р «Об утверждении плана мероприятий по поэтапному внедрению Всероссийского физкультурно-спортивного комплекса «Готов к труду и обороне» (ГТО) в Челябинской области на период 2014-2017 годов».
- Приказ Министерства здравоохранения и социального развития Российской Федерации (Минздравсоцразвития России) от 9 августа 2010 г. N 613-н, г. Москва «Об утверждении порядка оказания медицинской помощи при проведении физкультурных и спортивных мероприятий».

Нормативно-правовая база медицинского обеспечения Всероссийского физкультурно-спортивного комплекса «Готов к труду и обороне» (ГТО)

- Приказ Министерства здравоохранения России от 21 декабря 2012 г. № 1346-н «О порядке прохождения несовершеннолетними медицинских осмотров, в том числе при поступлении в образовательное учреждение и в период обучения в них.
- Приказ Министерства здравоохранения от 03 декабря 2012 г. № 1006-н «Об утверждении порядка проведения диспансеризации определенных групп взрослого населения.
- Приказ Министерства здравоохранения РФ от 06 декабря 2012 г. № 1011-н «Об утверждении Порядка проведения профилактического медицинского осмотра».

Нормативно-правовая база медицинского обеспечения Всероссийского физкультурно-спортивного комплекса «Готов к труду и обороне» (ГТО).

- Приказ Министерства здравоохранения и социального развития РФ от 14 декабря 2009 г. № 984н «Об утверждении порядка прохождения диспансеризации государственными гражданскими служащими РФ и муниципальными служащими, перечня заболеваний, препятствующих поступлению на государственную гражданскую службы РФ и муниципальную службу или ее прохождению, а также формы заключения медицинского учреждения».
- Приказ Министерства здравоохранения и социального развития РФ от 12 апреля 2011 г. № 302н «Об утверждении перечней вредных и (или) опасных производственных факторов и работ, при выполнении которых проводятся обязательные предварительные и периодические медицинские осмотры (обследования), и порядка проведения обязательных предварительных и периодических медицинских осмотров (обследований) работников, занятых на тяжелых работах и на работах с вредными и (или) опасными условиями труда».

**Нормативно-правовая база медицинского обеспечения
Всероссийского физкультурно-спортивного комплекса «Готов к
труду и обороне» (ГТО).**

- Рекомендации по оказанию медицинской помощи обучающимся «Контроль за соблюдением санитарно-гигиенических требований к условиям организации физического воспитания в образовательных организациях», Утверждены профильной комиссией Минздрава России по гигиене детей и подростков 15 февраля 2014 г., протокол № 2.
- Приказ Министерства здравоохранения Челябинской области от 31.12.2014 г. № 2011 «Об организации работы по медицинскому обеспечению сдачи Всероссийского физкультурно-спортивного комплекса «Готов к труду и обороне».

**Допуск сдачи норм ГТО
взрослого населения VIII-XI
степеней
(18 лет – старше 70 лет).**

Справка -допуск оформляется врачом участковым терапевтом, врачом-терапевтом, врачом по спортивной медицине, фельдшером по результатам следующих видов медицинских осмотров:

- диспансеризация определенных групп взрослого населения в соответствии с приказом Министерства здравоохранения Российской Федерации от 03 декабря 2012 №1006н «Об утверждении порядка проведения диспансеризации определенных групп взрослого населения».
- Диспансеризация проводится среди следующих категорий взрослого населения (18 лет и старше)
- - работающие граждане
- - неработающие граждане
- - обучающиеся в образовательных организациях по очной форме

Диспансеризация проводится один раз в три года.

Профилактический медицинский осмотр в соответствии с приказом Министерства здравоохранения Российской Федерации от 06 декабря 2012 №1011н «Об утверждении порядка проведения профилактических медицинских осмотров».

- Профилактический медицинский осмотр проводится среди взрослого населения с 18 лет и старше с периодичностью один раз в 2 года.
- В год прохождения диспансеризации профилактические медицинские осмотры не проводятся.

- Приказ Министерства здравоохранения и социального развития РФ от 14 декабря 2009 г. № 984н «Об утверждении порядка прохождения диспансеризации государственными гражданскими служащими РФ и муниципальными служащими, перечня заболеваний, препятствующих поступлению на государственную гражданскую службы РФ и муниципальную службу или ее прохождению, а также формы заключения медицинского учреждения».
- Диспансеризация государственных и муниципальных служащих проводится ежегодно.
- По результатам осмотра заполняется паспорт здоровья.

- Приказ Министерства здравоохранения и социального развития РФ от 12 апреля 2011 г. № 302н «Об утверждении перечней вредных и (или) опасных производственных факторов и работ, при выполнении которых проводятся обязательные предварительные и периодические медицинские осмотры (обследования), и порядка проведения обязательных предварительных и периодических медицинских осмотров (обследований) работников, занятых на тяжелых работах и на работах с вредными и (или) опасными условиями труда».
- Предварительный медицинский осмотр проводится при поступлении на работу периодические медицинские осмотры проводятся один раз в год или один раз в два года в зависимости от вида деятельности.
- По результатам перечисленных видов осмотров определяется группа здоровья граждан и противопоказания к сдаче норм ГТО.

- Для определения по результатам медицинских осмотров группы состояния здоровья гражданина и планирования тактики его медицинского наблюдения используются следующие критерии:

- I группа состояния здоровья - граждане, у которых не установлены хронические неинфекционные заболевания, отсутствуют факторы риска развития таких заболеваний или имеются указанные факторы риска при низком или среднем суммарном сердечно-сосудистом риске и которые не нуждаются в диспансерном наблюдении по поводу других заболеваний (состояний).

II группа состояния здоровья - граждане, у которых не установлены хронические неинфекционные заболевания, имеются факторы риска развития таких заболеваний при высоком или очень высоком суммарном сердечно-сосудистом риске и которые не нуждаются в диспансерном наблюдении по поводу других заболеваний (состояний).

III группа состояния здоровья - граждане, имеющие заболевания (состояния), требующее установления диспансерного наблюдения или оказания специализированной, в том числе высокотехнологичной, медицинской помощи, а также граждане с подозрением на наличие этих заболеваний (состояний), нуждающихся в дополнительном обследовании.

○ К сдаче нормативов комплекса ГТО допускаются лица, отнесенные к I, II и частично III группе здоровья (вопрос о допуске решается индивидуально в зависимости от диагноза).

- Лица, занимающиеся физической культурой и спортом и состоящие на диспансерном учете во врачебно-физкультурных диспансерах могут получить справку-допуск от врача по спортивной медицине на основании результатов углубленных медицинских осмотров (УМО), проведенных в соответствии с приказом Министерства здравоохранения и социального развития Российской Федерации от 09 августа 2010 года № 613 н «Об утверждении порядка оказания медицинской помощи при проведении физкультурных и спортивных мероприятий.
- Кроме того, врачи по спортивной медицине врачебно - физкультурных диспансеров привлекаются для определения допуска к выполнению нормативов сложных или спорных случаях.

○ При оформлении справки-допуска результаты медицинского осмотра у лиц 18-45 лет могут быть учтены в течении 6 месяцев со дня его прохождения, у лиц старше 45 лет в течении 3 месяцев.

Необходимый объем диагностических исследований при отсутствии у тестируемого данных медицинских осмотров в течении 6 (3) месяцев :

- электрокардиограмма
- общий анализ крови
- общий анализ мочи
- отметка о прохождении флюорографии (в течение последнего года)

Медицинская справка-допуск действительна в течение месяца со дня ее выдачи. При выдаче справки-допуска к сдаче норм ГТО необходимо учитывать противопоказания и ограничения к выполнению физических упражнений с учетом заболевания.

Не разрешается допуск к сдаче норм ГТО при:

- при артериальном давлении выше 140/90 мм рт ст
- наличии жалоб на боли различной локализации, головокружение, тошноту, слабость, сердцебиение;
- остром периоде заболевания (повышенная температура тела, озноб, катаральные явления и др.);
- травматическом повреждении органов и тканей организма (острый период): ушиб, рана, растяжение, гематома и др.;
- опасности кровотечения (носовое кровотечение в день занятия, состояние после удаления зуба, менструальный период);
- выраженном нарушении носового дыхания;
- выраженной тахикардии или брадикардии (с учетом возрастнo-половых нормативов).
- ранее чем через 3 месяца после перенесенного острого заболевания.

**ДОПУСК СДАЧИ
НОРМАТИВОВ
КОМПЛЕКСА ГТО
НЕСОВЕРШЕННОЛЕТНИХ**

- Допуск к сдаче норм ГТО у детей оформляется врачом-педиатром после прохождения несовершеннолетними медицинского осмотра (профилактического, предварительного) в соответствии с приказом Министерства здравоохранения Российской Федерации от 21 декабря 2012г. №1346 н «О порядке прохождения несовершеннолетними медицинских осмотров, в том числе при поступлении в образовательное учреждение и в период обучения в них», по результатам которого формируется группа здоровья, определяется группа занятиями физической культурой (основная, подготовительная, специальная).

**ПРАВИЛА КОМПЛЕКСНОЙ
ОЦЕНКИ СОСТОЯНИЯ
ЗДОРОВЬЯ
НЕСОВЕРШЕННОЛЕТНИХ**

В зависимости от состояния здоровья несовершеннолетние относятся к следующим группам:

- 1) I группа состояния здоровья - здоровые несовершеннолетние, имеющие нормальное физическое и психическое развитие, не имеющие анатомических дефектов, функциональных и морфофункциональных нарушений;
- 2) II группа состояния здоровья - несовершеннолетние:
 - у которых отсутствуют хронические заболевания (состояния), но имеются некоторые функциональные и морфофункциональные нарушения;
 - реконвалесценты, особенно перенесшие инфекционные заболевания тяжелой и I средней степени тяжести;
 - с общей задержкой физического развития в отсутствие заболеваний эндокринной системы (низкий рост, отставание по уровню биологического развития), с дефицитом массы тела или избыточной массой тела;

В зависимости от состояния здоровья несовершеннолетние относятся к следующим группам:

- часто и (или) длительно болеющие острыми респираторными заболеваниями;
- с физическими недостатками, последствиями травм или операций при сохранности функций органов и систем организма;
- 3) III группа состояния здоровья - несовершеннолетние:
- страдающие хроническими заболеваниями (состояниями) в стадии клинической (ремиссии, с редкими обострениями, с сохраненными или компенсированными функциями органов и систем организма, при отсутствии осложнений основного заболевания (состояния);
- с физическими недостатками, последствиями травм и операций при условии компенсации функций органов и систем организма, степень которой не ограничивает возможность обучения или труда.

ПРАВИЛА ОПРЕДЕЛЕНИЯ МЕДИЦИНСКИХ ГРУПП ДЛЯ ЗАНЯТИЙ НЕСОВЕРШЕННОЛЕТНИМИ ФИЗИЧЕСКОЙ КУЛЬТУРОЙ

- К основной медицинской группе для занятий физической культурой (I группа) относятся несовершеннолетние:
- без нарушений состояния здоровья и физического развития;
- с функциональными нарушениями, не повлекшими отставание от сверстников в физическом развитии и физической подготовленности.
- Отнесенным к основной медицинской группе несовершеннолетним разрешаются занятия в полном объеме по учебной программе физического воспитания с использованием профилактических технологий, подготовка и сдача тестов индивидуальной физической подготовленности.

К подготовительной медицинской группе для занятий физической культурой (II группа) относятся несовершеннолетние:

- имеющие морфофункциональные нарушения или физически слабо подготовленные;
- входящие в группы риска по возникновению заболеваний (патологических состояний);
- с хроническими заболеваниями (состояниями) в стадии стойкой клинико-лабораторной ремиссии, длящейся не менее 3 - 5 лет.

Тестовые испытания, сдача индивидуальных нормативов и участие в массовых физкультурных мероприятиях разрешается после дополнительного медицинского осмотра.

- К сдаче норм ГТО допускаются дети основной, подготовительной группы (при отсутствии обострений хронического заболевания в течение 6 месяцев) или дети 1 и 2 группы.
- Несовершеннолетние, занимающиеся физической культурой и спортом и состоящие на диспансерном учете во врачебно-физкультурных диспансерах, могут получить справку-допуск от врача по спортивной медицине на основании результатов углубленных медицинских осмотров (УМО), проведенных в соответствии с приказом Министерства здравоохранения и социального развития Российской Федерации от 09 августа 2010 № 613 н «Об утверждении порядка оказания медицинской помощи при проведении физкультурных и спортивных мероприятий».
- При оформлении справки-допуска результаты медицинского осмотра могут быть учтены в течении 6 месяцев со дня его прохождения.

- Медицинская справка-допуск действительна в течение 2-х недель со дня ее выдачи
- При выдаче справки-допуска к сдаче норм ГТО необходимо учитывать временные противопоказания к выполнению физических упражнений в соответствии с п.3.3.1 Допуски обучающихся к занятиям физической культурой рекомендацией « Контроль за соблюдением санитарно-гигиенических требований к условиям организации физического воспитания в образовательных организациях», утвержденные Министерством здравоохранения Российской Федерации (2014г.).

Не разрешается допуск к сдаче норм ГТО обучающихся при:

- наличии жалоб на боли различной локализации, головокружение, тошноту, слабость, сердцебиение;
- остром периоде заболевания (повышенная температура тела, озноб, катаральные явления и др.);
- травматическом повреждении органов и тканей организма (острый период): ушиб, рана, растяжение, гематома и др.;
- опасности кровотечения (носовое кровотечение в день занятия, состояние после удаления зуба, менструальный период);
- выраженном нарушении носового дыхания;
- выраженной тахикардии или брадикардии (с учетом возрастно-половых нормативов).
- ранее чем через 3 месяца после перенесенного острого заболевания.

**МЕДИЦИНСКОЕ
ОБЕСПЕЧЕНИЕ СДАЧИ
НОРМАТИВОВ ГТО**

АЛГОРИТМ ПОЛУЧЕНИЯ МЕДИЦИНСКОГО ДОПУСКА К СДАЧЕ НОРМ ГТО.

Врач специалист (участковый терапевт, педиатр, врач общей практики, доверенный врач, врач по спортивной медицине).

Наличие данных о прохождении одного из видов медицинского осмотра в течение последних 6 (3 месяцев) в зависимости от возраста (диспансеризация, профилактические осмотры, периодические осмотры, наличие паспорта здоровья).

Есть данные о прохождении медицинского осмотра

Определение группы здоровья

Осмотр тестируемого включая измерение а/д, температуры тела, пульса

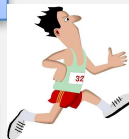
Допуск при отсутствии противопоказаний

Нет данных о прохождении медицинского осмотра

Направление тестируемого для прохождения необходимого минимального объема исследований (ЭКГ, общие анализы крови и мочи).

При получении результатов обследования осмотр тестируемого включая измерение а/д, температуры тела, пульса

Допуск при отсутствии противопоказаний



Челябинской области
от « ____ » _____ 2014 г. № ____

СПРАВКА-ДОПУСК

Дана _____

_____ года рождения в том, что он (она) по состоянию здоровья и физической подготовке
_____ допускается к сдаче нормативов комплекса «Готов к труду и обороне» (ГТО)

Врач _____

« ____ » _____ 20 ____ г.

М.П.

_____ (название учреждения)

Оказание медицинской помощи при проведении тестирования осуществляется в соответствии с приказом Министерства здравоохранения и социального развития Российской Федерации от 09 август 2010 № 613н « Об утверждении порядка оказания медицинской помощи при проведении физкультурных и спортивных мероприятий» и включает оказание скорой и первичной медико-санитарной помощи участникам соревнований.

Оказание скорой медицинской помощи при проведении тестирования сдачи норм ГТО организуется :

- силами штатного медицинского работника центра (площадки) или медицинского работника привлеченного на договорной основе при количестве участников до 100 человек
- выездной бригадой неотложной медицинской помощи при количестве участников от 100 до 500 человек
- выездной бригадой скорой медицинской помощи при количестве участников свыше 500 человек

Оказание медицинской помощи при проведении тестирования включает этапы :

- предварительный**
- непосредственного медицинского обеспечения соревнований (тестирования)**
- заключительный**

На предварительном этапе врачом
(медицинским работником) производится:

- оценка санитарно-гигиенического состояния места тестирования;
- определяются пути эвакуации пострадавших с места проведения тестирования;
- отрабатываются взаимодействие с выездными бригадами неотложной или скорой медицинской помощи по эвакуации пострадавших в медицинское учреждение.

На предварительном этапе тестирования медицинским работником производится:

- допуск участников к тестированию по результатам осмотра (включая измерение а/д, температуры тела, пульса) и наличием медицинского заключения;
- определение соответствия возраста тестируемого Положению о сдаче нормативов
- организация оказания медицинской помощи при проведении тестирования;
- организация и ведение медицинских форм учета (журнал регистрации допуска участников) и отчетность по заболеваемости травматизму.

Участники не допускаются к сдаче нормативов ГТО в случаях отсутствия медицинского заключения или содержащего неполную информацию.

Основанием для допуска к сдаче тестов является коллективная заявка с отметкой «допущен» напротив каждой фамилии участника с подписью врача и личной печатью, наличие подписи с расшифровкой ФИО врача в конце заявки и печать медицинской организации.

Участники могут быть допущены к тестированию при наличии индивидуальной медицинской справки –допуска.

После проверки медицинского заключения о допуске врач (медицинский работник) делает отметку в журнале регистрации.

При решении вопроса об участии в тестировании на основании медицинского осмотра необходимо учитывать временные противопоказания.

При решении вопроса об участии в тестировании на основании медицинского осмотра необходимо учитывать временные противопоказания

- артериальное давление выше 140/90 мм рт ст;
- наличие жалоб на боли различной локализации, головокружение, тошноту, слабость, сердцебиение;
- острый период заболевания (повышенная температура тела, озноб, катаральные явления и др.);
- травматическое повреждение органов и тканей организма (острый период): ушиб. рана, растяжение, гематома и др.;
- опасность кровотечения (носовое кровотечение в день занятия, состояние после удаления зуба, менструальный период);
- выраженное нарушение носового дыхания;
- выраженная тахикардия или брадикардия (с учетом возрастнo-половых нормативов);
- ранее чем через 3 месяца после перенесенного острого заболевания.

- Все случаи оказания медицинской помощи при проведении тестирования регистрируются в журнале регистрации медицинской помощи.
- Таким образом, врач соревнований (тестирования), осуществляет следующие мероприятия:
- оценка санитарно-гигиенического состояния мест проведения тестирования
- допуск участников к тестированию по результатам осмотра и наличие медицинского заключения.
- организация оказания медицинской помощи при проведении тестирования
- организация ведения медицинских форм учета (журнал регистрации допуска участников) и отчетность по заболеваемости и травматизму

Последовательность проведения тестирования

- Тестирование, позволяющее определить уровень развития физических качеств и прикладных двигательных умений и навыков, осуществляется в следующей последовательности по видам испытаний:
 - На гибкость;
 - На координацию способности;
 - На силу;
 - На скоростные возможности;
 - На скоростно-силовые возможности;
 - На прикладные навыки;
 - На выносливость;
- Таким образом, проведение тестирования заключается в необходимости начать тестирование с наименее энергозатратных видов испытаний и предоставления участником достаточного периода отдыха между выполнением нормативов

**Положение об организации
деятельности медицинского
пункта центра (площадки)
тестирования.**

Положение об организации деятельности медицинского пункта центра (площадки) тестирования.

- Деятельность медицинского пункта центра (площадки) тестирования необходимо организовать в соответствии с приказами:
- Приказом Министерства здравоохранения и социального развития Российской Федерации от 09 август 2010 № 613н « Об утверждении порядка оказания медицинской помощи при проведении физкультурных и спортивных мероприятий».
- Министерства здравоохранения Челябинской области от 28.05.2013 № 748 «Об организации неотложной медицинской помощи в медицинских организациях Челябинской области».

Положение об организации деятельности медицинского пункта центра (площадки) тестирования.

Медицинский пункт осуществляет следующие функции:

- Оказание первичной медико-санитарной помощи при заболеваниях и травмах участников тестирования.
- При невозможности оказания медицинской помощи спортсменам и иным участникам соревнования направления их в соответствии с медицинскими показаниями в медицинское учреждение для оказания пострадавшим специализированной медицинской помощи.
- Участие в организации медицинской эвакуации и транспортировки пострадавших в соответствующие медицинские учреждения.
- Проведение медицинских осмотров участников перед тестированием.

Положение об организации деятельности медицинского пункта центра (площадки) тестирования.

- Медицинский пункт обеспечивается связью с организатором тестирования службой скорой помощи, закрепленными медицинскими организациями участвующим в медицинском обеспечении тестирования.
- Медицинский сотрудник пункта осуществляет ведение учетно-отчетной документации предусмотренной законодательством.

- Медицинский пункт оснащается медикаментами и оборудованием в соответствии со стандартом оснащения медицинского пункта объекта спорта (приложение № 9) к Порядку оказания медицинской помощи при проведении физкультурных и спортивных мероприятий утвержденному приказом МЗ и Социального развития РФ № 613 н от 09 августа 2010 г. , а также в соответствии с требованиями Министерства здравоохранения Челябинской области от 28.05.2013 № 748 «Об организации неотложной медицинской помощи в медицинских организациях Челябинской области».

- Медицинский пункт (центр)
площадки подлежат
лицензированию в соответствии с
ФЗ от 04.05.2011 г. № 99
«О лицензировании отдельных видов
деятельности».

**БЛАГОДАРЮ
ЗА ВНИМАНИЕ !**

