

**Информационно-коммуникативные технологии
в деятельности психолога.**

**Загадочный мир символов или
слияние внутреннего и внешнего
с помощью смайла.**

Чуприна Диана 2 М Психология



Интернет-улыбку придумал профессор компьютерной школы американского университета Скотт Фалман в 1982 году.

19 сентября 1982 года на доске
электронных объявлений
университета Карнеги Меллон
(город Питтсбург, США)
появилась следующая запись:

*“Предлагаю использовать вот
такую последовательность
символов для обозначения
шутливых сообщений: :-)
Читать следует сбоку.”*

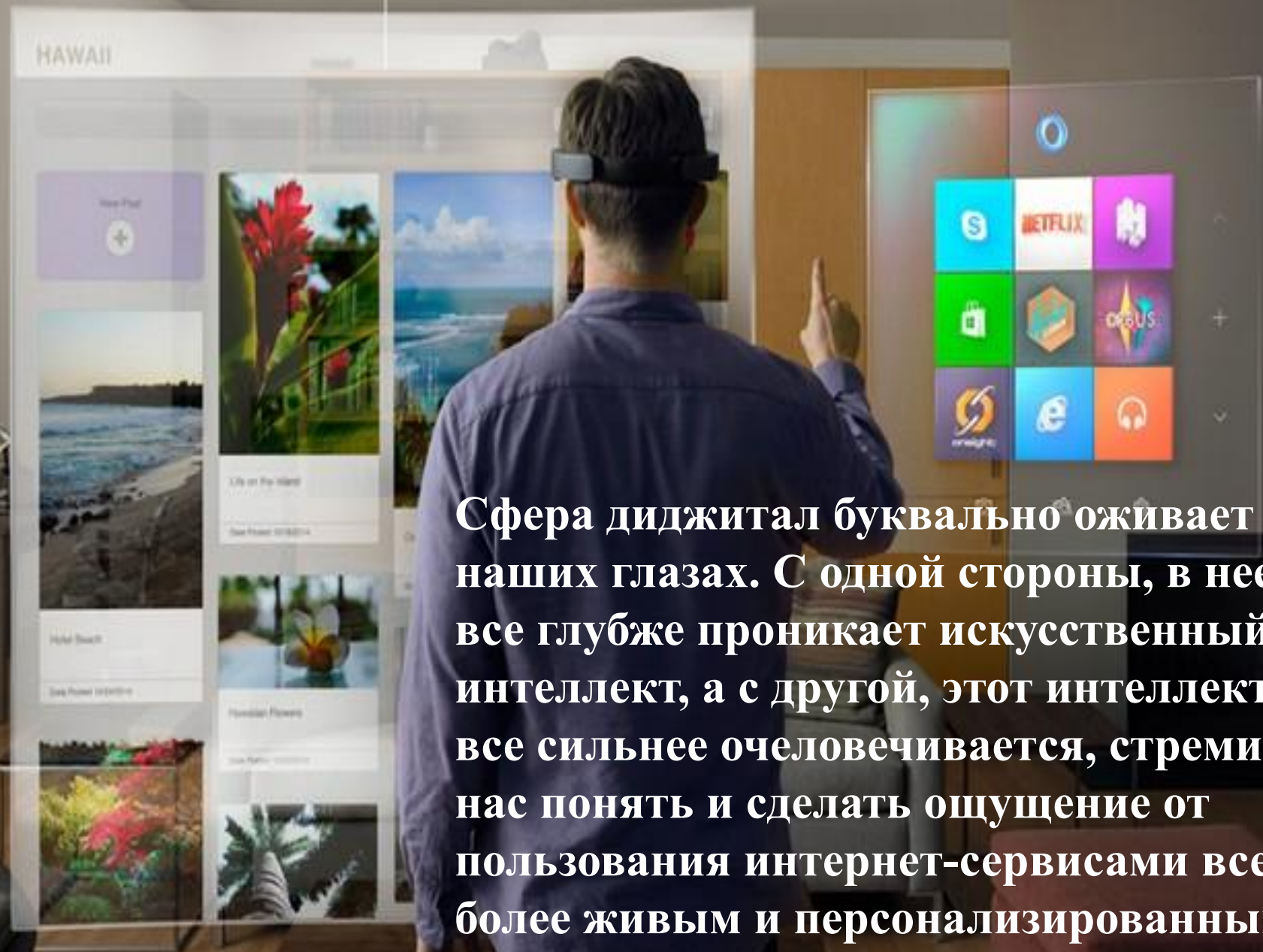


Фалман провел множество исследований в области изучения искусственного интеллекта и опосредованного общения, однако широкую известность ученый получил именно как изобретатель "смайлика".





Компьютерная школа в Питтсбурге вручает в день рождения "смайлика" награду Smiley Award за выдающиеся нововведения, которые позволят усовершенствовать общение с помощью компьютерной техники. В 2018 год смайлику исполнилось 36 лет.



Сфера диджитал буквально оживает на наших глазах. С одной стороны, в нее все глубже проникает искусственный интеллект, а с другой, этот интеллект все сильнее очеловечивается, стремится нас понять и сделать ощущение от пользования интернет-сервисами все более живым и персонализированным.




HELLO



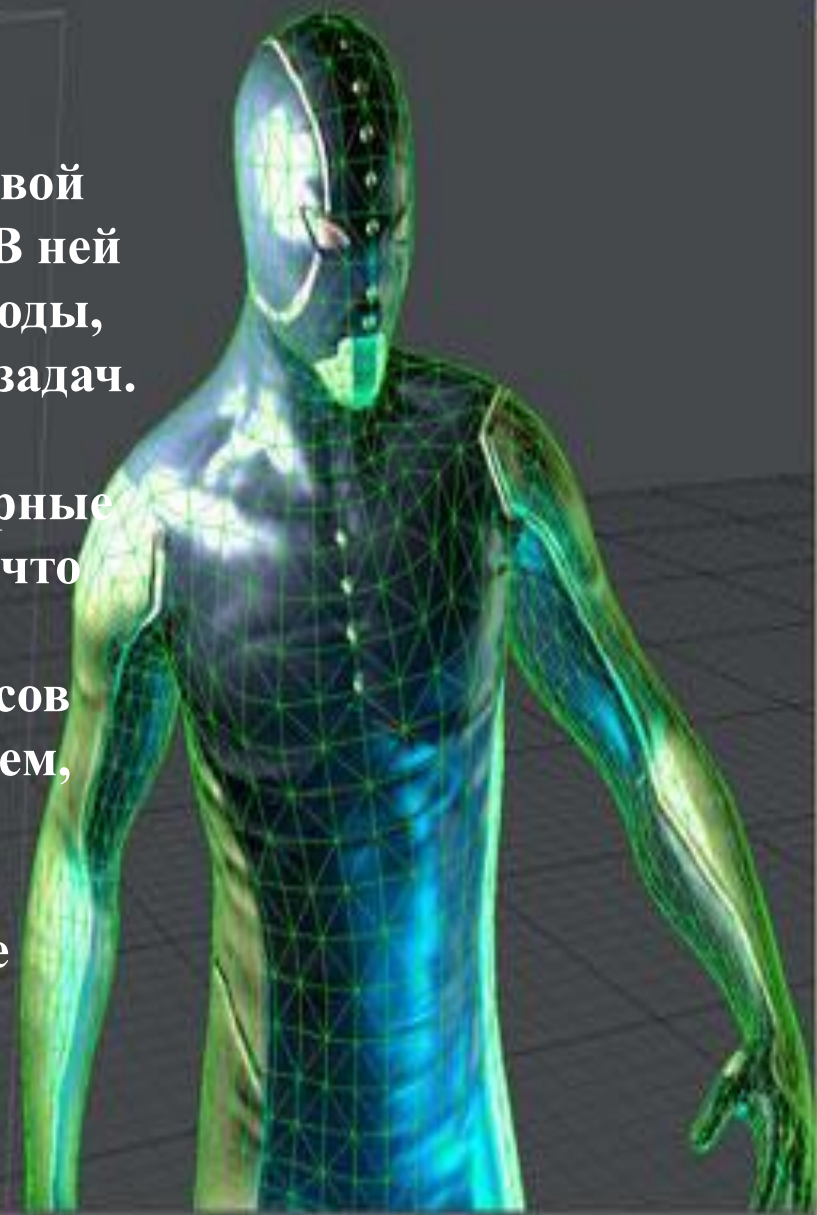
Stickeroid – уникальная умная платформа, основанная на машинном обучении и применении нейронных сетей. Эта платформа будет изучать вас, ваше речевое поведение. Делается это для того чтобы с максимальной точностью превращать слова в стикеры. По итогам анализа свыше 80 тыс. стикеров разработчикам платформы удалось создать несколько уникальных решений по визуальному распознаванию изображений и определению эмоций на основе анализа текста сообщений.



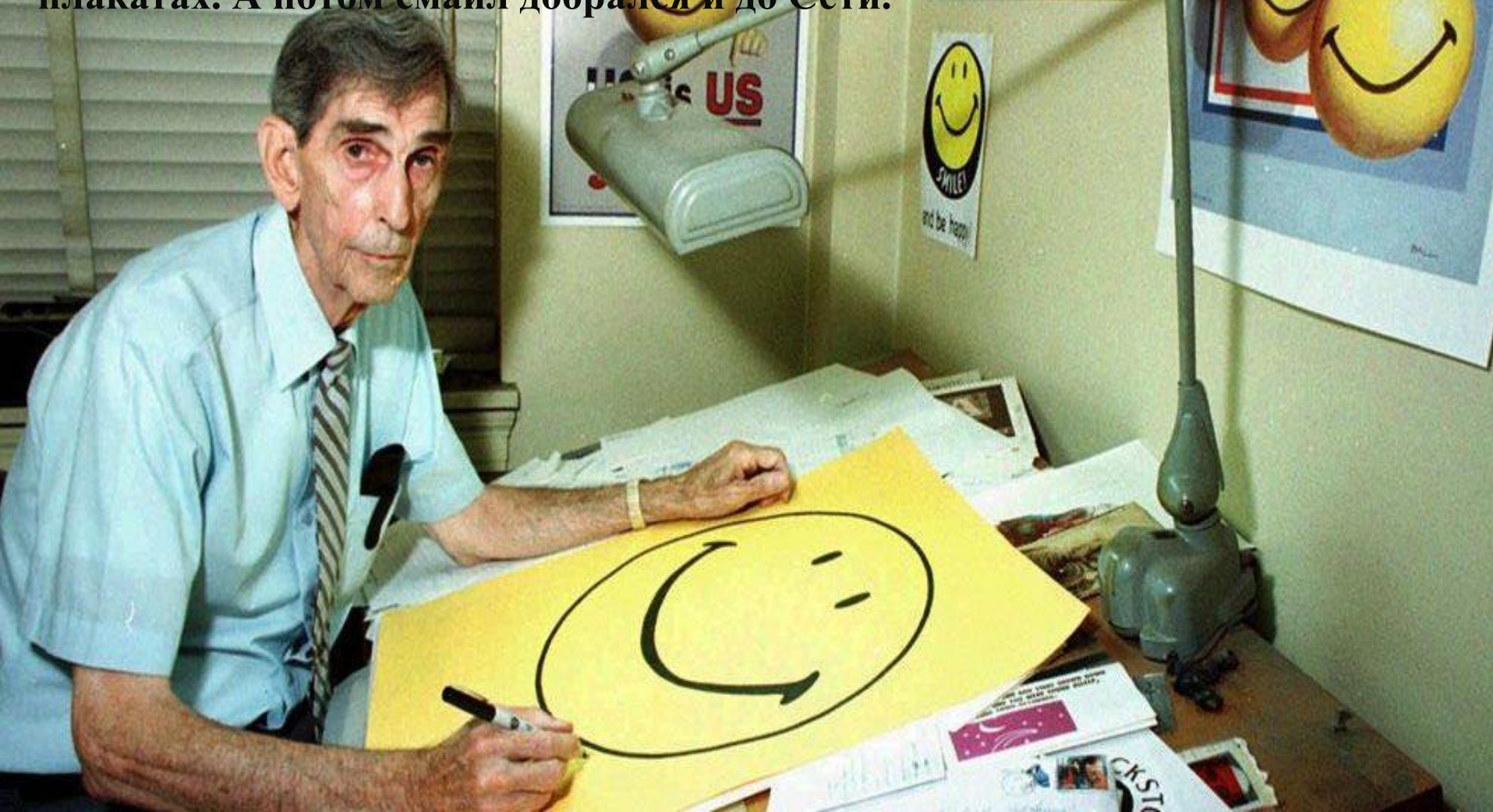


Если говорить об основных научно-технических направлениях, то ИИ на сегодняшний день включает следующие: машинное/глубокое обучение и предиктивную аналитику, обработку естественного языка и речи (NaturalLanguageProcessing, NLP), умных роботов и компьютерное зрение.

Нейро-экспертные системы – это особые системы искусственного интеллекта, основой которых является огромная база знаний. В ней хранятся многочисленные сведения и методы, необходимые для решения поставленных задач. База также содержит самообучающийся алгоритм, который опирается на процедурные данные оценок решений. Стало известно, что корпорация Google намерена к 2029 году предоставить обработку поисковых запросов новому искусственному интеллекту. Причем, согласно словам технического директора Рэймонда Курцвейла, новый разумный поисковик сможет понимать человеческие эмоции.



Сейчас улыбчивый символ ассоциируется у всех с желтой рожицей, хотя изначально она никак не была с ним не связана. Американский художник Харви Болл в 1963 году нарисовал желтый круг с улыбкой для одной рекламной компании. Значки имели огромный успех, а смайлик стал хитом. Его начали печатать на футболках, куртках, открытках, плакатах. А потом смайл добрался и до Сети.



Наблюдения за активностью мозга во время использования смайлов в сети и жестов в реальном мире показали, что в голове человека активны одни и те же области при употреблении этих символов и жестикуляции руками или лицом.



"Особенности того, как мы жестикулируем в реальном мире, часто связаны с особенностями нашего характера, и смайлы, как мы считаем, работают схожим образом, о чем говорят различия в том, как и почему мы их используем", — пишет Линда Кай из британского университета Эдж-Хилл в статье, опубликованной в журнале Trends in Cognitive Sciences.



**Ранее специалисты американского фонда
The Global Language Monitor (GLM),
занимающиеся изучением языка сайтов,
блогов и соцсетей, выяснили, что самым
популярным символом в интернете стал
смайлик, изображающий сердце.**

Кроме того, исследователи отметили, что пользователи все чаще для выражения своих мыслей стали использовать цветные анимированные картинки — эмодзи, которыми нередко заменяют слова.

"Сейчас английский язык проходит самую масштабную трансформацию за свою почти одна тысяча четырехсотлетнюю историю, количество употребляемых символов растет с потрясающей скоростью", — отметил президент The Global Language Monitor Пол Пэйак.



