

ПУТЕШЕСТВИЕ ПЕТРА СИМОНА ПАЛЛАСА ПО БАШКИРИИ

(к 250-летию прибытия Палласа в Башкирию)



Петр Симон Паллас
(портрет работы
неизвестного художника;
картина находится в
Зоологическом институте
РАН в г. Санкт-Петербурге)

Лектор:
Путенихин Валерий Петрович,
докт. биол. наук, профессор,
действительный член
Русского Географического
общества

Знаменитый естествоиспытатель и путешественник, доктор медицины, академик Петербургской Академии наук, Петр Симон Паллас (1741-1811) внес выдающийся вклад в познание природных особенностей России, в отечественную географию, ботанику, зоологию, геологию, палеонтологию, а также в этнографию и языкознание коренных народов Российской Империи.

Большую часть своей жизни (с 1767 по 1810 годы) он провел в нашей стране, поэтому его по праву считают не только немецким, но и российским ученым.

В состав отряда П.С. Палласа были включены:

Капитан Николай Рычков

Гимназисты Василий Зуев, Николай Соколов и Антон Вальтер

Рисовальщик Николай Дмитриев

Чучельник Павел Шумской

Егерь-стрелок, кухарка.

Вместе с Палласом в экспедицию отправилась и его жена.

Путешествие Палласа по Российской Империи длилось 6 лет – с **1768 по 1774** годы;

На Южном Урале и в Башкирии Паллас работал в **1769-1770** и **1773** годах (ему в это время было 28-32 года).

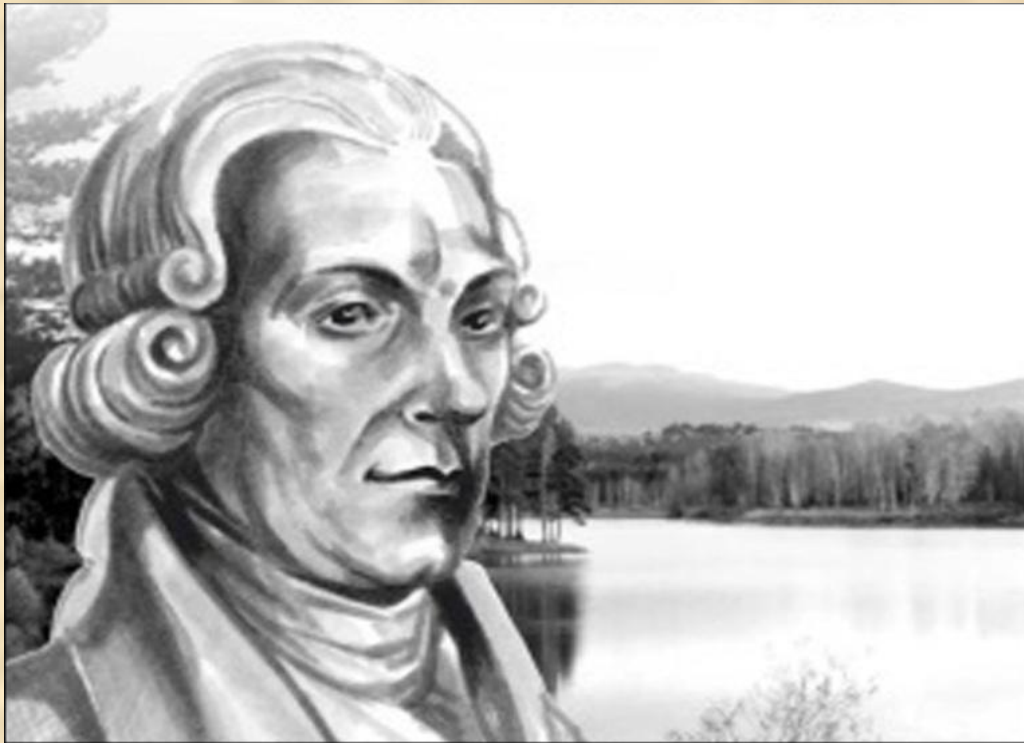
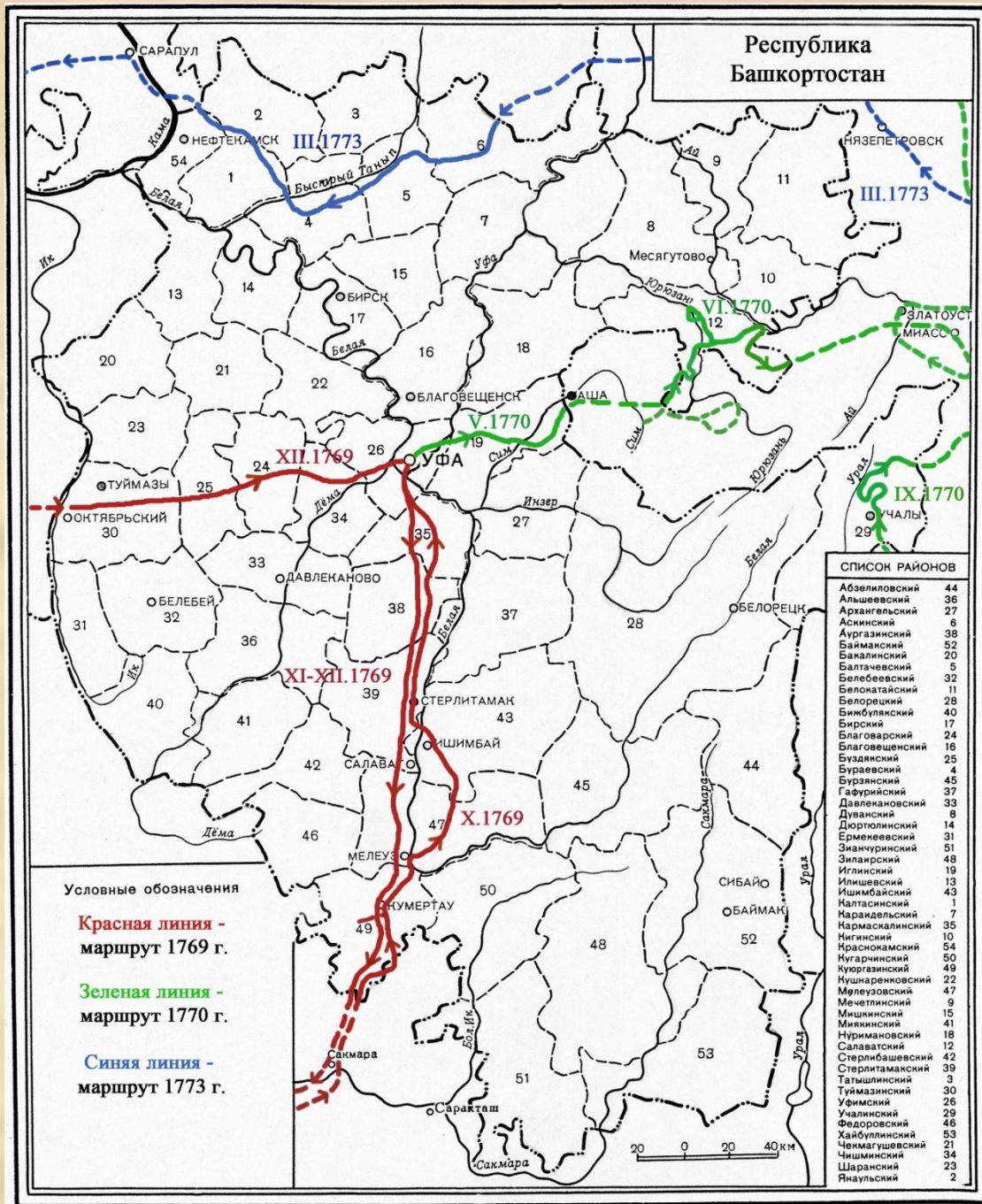


Рисунок с сайта
Агентства новостей
«Доступ. Новости
Челябинска и
Челябинской области»

По результатам проведенных исследований опубликовал 5 томов **«Путешествия по разным провинциям (местам) Российского государства»** (3 части в 5 книгах), а также **«Атлас»**, содержащий иллюстрации к каждому из пяти томов. Автор многочисленных трудов по **зоологии, палеонтологии, ботанике, географии** России.

Хотя имя Петра Симона Палласа в Республике Башкортостан хорошо известно – как **первого крупного исследователя природы региона** и **первоописателя уникального явления «горящей» горы Янгантау** в Салаватском районе республики – мало кто знает, в каких еще районах Башкирии он побывал и какие научные результаты получил.

Даты по старому стилю	Маршрут до въезда на современную территорию Республики Башкортостан	Даты по новому стилю
21.VI.1768 - 28.IX.1769	Из Санкт-Петербурга по территории современных Ленинградской, Новгородской, Тверской, Московской, Владимирской, Рязанской, Нижегородской областей, Республики Мордовия, Пензенской и Ульяновской обл., Республики Татарстан, Самарской обл., Атырауской и Западно-Казахстанской обл. Республики Казахстан, Оренбургской обл. (последние пункты перед Башкирией – д. Емангул, ныне с. Емангулово 1-е Октябрьского р-на , д. Тугус-Темир, ныне с. Тугустемир Тюльганского р-на).	2.VII.1768- 9.X.1769



Маршрут Петра Симона Палласа по Башкирии в 1769, 1770 и 1773 годах

1769 год

**Маршрут П.С. Палласа по южным районам Башкирского
Предуралья (октябрь-декабрь 1769 года)**

Кююргазинский район Республики Башкортостан

Дата по старому стилю	Географический пункт		Дата по новому стилю
	По Палласу [1773]	Современное название	
28.IX.1769	Чарладской ям	Возможно, станция Мураптал (д. Мурапталово)	9.X.1769
28.IX	Уральская, д.	Старая Уралка, д. (на юго- западной окраине гор. округа Кумертау)	9.X
28.IX	В сторону д. Якубаул и обратно к Уральской слободе	Посещение местности между с. Маячный и с. Якупово и возвращение в д. Старая Увелка	9.X
28.IX	Бугульшанская слобода	Бугульчан, с.	9.X

Применительно к территории **Кююргазинского района** Паллас дает подробное описание хозяйства и быта местного башкирского населения:

- заготовка кормов для скота;
- содержание **лошадей** и **пчел**;
- устройство жилищ и печей (чувалов);
- особенности домашней утвари,
- продукты питания и блюда (молоко, кислое молоко, засушенный сыр-крут, мед, мясная похлебка, лепешки на воде с солью и другое);
- женское башкирское одеяние;
- прядение и ткачество;
- процедура получения ниток из **«простой большой кропивы»** (крапивы двудомной);
- получение пеньки из стеблей **дикорастущей и «сеяной» конопли** (вероятно, конопли сорная и/или посевной).

На подходе к **деревне Уральской** (деревня **Старая Уралка**) Паллас обращает внимание на лежащий поперек пути «горный хребет».



Хребет Накас – восточная часть Общего Сырта, протянувшегося от Волги до Южного Урала (Куюргазинский район)

В верховьях речки **Санзы** (река **Сандин** в районе нынешнего пос. Маячный) Паллас дает описание:

гипсовой горы с выходами **селенитной слюды** (селенита);
«рудокопей с несказанным множеством **окаменелого дерева**»;
«превеликой жилы хорошей **медной руды**».

У **Бугульшанской слободы** (село **Бугульчан**) экспедиция вышла к реке Белой, и на той стороне реки Паллас увидел «по большей части оброслые лесом горы».



Вид на горный массив Кунгак (Мелеузовский район) **из села Бугульчан** Куюргазинского района РБ

Мелеузовский район Республики Башкортостан

Дата по старому стилю	Географический пункт		Дата по новому стилю
	По Палласу [1773]	Современное название	
29.IX.1769	«Оброслые лесом горы»	Кунгак, хр.	10.X.1769
29.IX	Нугуш, р.	Нугуш, р.	10.X
29.IX	Воскресенской завод	Воскресенское, с.	10.X

Хребет Кунгак – природный зоологический заказник «Кунгак».

Переправа через Белую ниже Бугульшанской слободы, где-то близ только что основанного города **Мелеуза** (Паллас отмечает быстроту течения и многоводность Белой, уровень который «умножился» из-за прошедших дождей и рано выпавшего снега).

Трудная переправа через реку **Нугуш**.



Река Нугуш (Мелеузовский район)

В **Воскресенском заводе** на реке Тор (**село Воскресенское**) Паллас ознакомился с работой завода, подробно описал производственный процесс и сам заводской поселок (заводские строения, жилые дома, деревянную крепость, церковь, пруд с каналом, углевыжигательные печи, происхождение руды и пр.).



Воскресенский медеплавильный завод – горнозаводской исторический памятник XVIII века (Мелеузовский район)

Ишимбайский район Республики Башкортостан

Дата по старому стилю	Географический пункт		Дата по новому стилю
	По Палласу [1773]	Современное название	
30.IX.1769	Осиновка, д.	Ромадановка, с.	11.X.1769
30.IX	Бишказак, д.	Яр-Бишкадак, д.	11.X
30.IX	Белая, р.	Белая (Агидель), р.	11.X

«Хорошо выстроенная» деревня **Осиновка** (занятия жителей – рубка леса и углежжение).

Лежащая по пути местность – «лесистая и гористая».

Переправа на левый берег Белой в районе деревни **Бишказак**.

Маршрут Палласа проходил здесь по проектируемой территории **геопарка «Торатау»**, созданного в 2019 году распоряжением Правительства РБ.



Вид на передовые хребты Южного Урала с горы Торатау (Тратау) (Ишимбайский район)

Стерлитамакский район Республики Башкортостан

Дата по старому стилю	Географический пункт		Дата по новому стилю
	По Палласу [1773]	Современное название	
30.IX	Стерлитамак, д.	Стерлитамак, г.	11.X
1-2.X	Из Стерлитамака в Уфу (по территории Стерлитамакского, Аургазинского, Кармаскалинского и Уфимского р-нов).		12-13.X

Прибытие в «татарскую деревню» **Стерлитамак**.

Применительно к территории Стерлитамакского района, а также Ишимбайского и Мелеузовского районов, Паллас называет ряд растущих «на лесистых при реке Белой горах» растений, таких как:

лиственница, или лиственничное дерево (листвен-

Сукачева, или русская);

подлесник (свидина белая);

вереск-артыш (можжевельник казацкий);

долголистный буплевр (володушка золотистая).

Рассказывает об использовании местными жителями можжевельника-артыша и лиственничного дерева в лечебных целях и против «чародейства».



Можжевельник казацкий в предгорной части Башкирского Предуралья (Мелеузовский район)

Паллас упоминает также встреченных в этих местах птиц:
кречетов;
соколов (вероятно, подразумеваются соколы сапсан и/или балобан);
орлов «разных родов» (крупных представителей сем. ястребиных);
«Уральских большого рода сов, которые никем еще не описаны»
(длиннохвостая, или уральская неясыть).

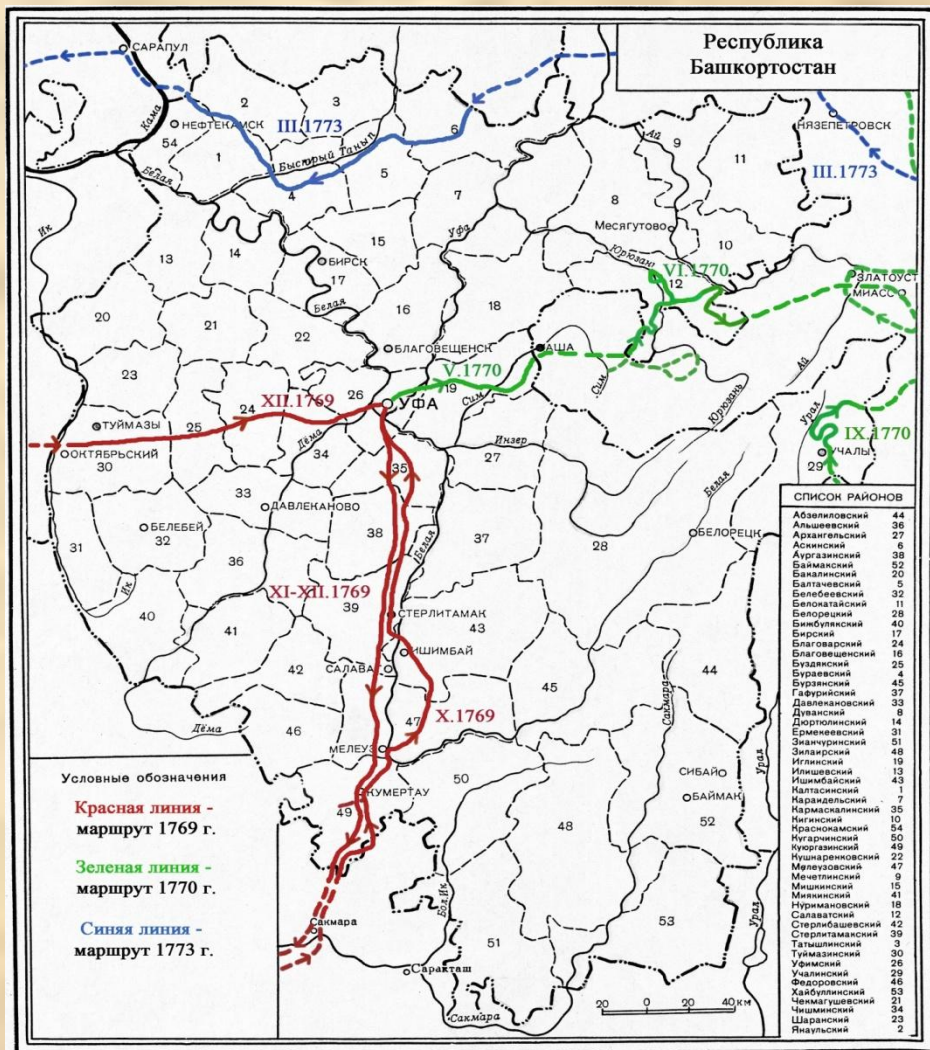
*Кречеты, соколы и орлы, о которых рассказывает Паллас, ныне, в большинстве своем, редкие птицы, занесенные в **Красные книги** РБ и соседних регионов.*

Стерлитамакские шиханы
Юрактау и Куштау (а также
Шахтау и Тратау)
Паллас **не увидел** из-за
плохой погоды
(Стерлитамакский район)



Путь из Стерлитамака в Уфу по местам проживания «**башкирцев**» и «**через населенные Уфинскими татарами деревни**» Паллас проделал в течение двух дней. В город Уфу экспедиция прибыла **13 октября 1769 года**; здесь предстояло остаться на зимовку.

Поездка из Уфы на Волгу и обратно (ноябрь-декабрь 1769 года)



XI-XII.
1769

Поездка из Уфы по маршруту: г. **Оренбург** – Ставрополь на Волге (г. **Тольятти Самарской обл.**) – Богорослан (г. **Бугуруслан Оренбургской обл.**) – Бугульминская слобода (г. **Бугульма Республики Татарстан**) – далее по территории **Башкирии** (Туймазинский, Буздякский, Благоварский, **Чишминский** и

XI-XII.
1769

Чишминский район Республики Башкортостан

Дата по старому стилю	Географический пункт		Дата по новому стилю
	По Палласу [1786, 2/1]	Современное название	
XII.1769	Калмаш, д., Тирме, д.	Калмашево, с., Верхние или Нижние Термы, д.	XII.1769
XII.1769	Дема, р.	Дема, р.	XII.1769

Паллас рассказывает о древних **каменных монументах**, надгробных камнях с **арабскими надписями** и «кирпичных» **мечетях**, находящихся близ деревень **Тирме и Калмаш**. Судя по тексту, «сии достопамятности» он мог видеть собственными глазами, возвращаясь в декабре 1769 года с Волги через Бугульму в Уфу.



На дальнем плане **кэшэнэ (мавзолей) Тура-хана**, XIV-XV век; на переднем плане – руины еще одного **древнего памятника** (Чишминский район)

От кого _____

Откуда _____

Индекс места отправления



Пётр Симон
ПАЛЛАС
1741–1811
естествоиспытатель,
путешественник

Кому

Куда

Индекс места назначения



ПОЧТА РОССИИ

Подделка государственных знаков почтовой оплаты преследуется по закону © ФГУП Издатцентр "Марка". Россия. 2016. 3. 2016-322/1. Типография "Информпресс-94". 12.09.2016.

Художник-дизайнер Х. Бегрдинова

Портрет Петра Симона Палласа на почтовой карточке 2016 года, посвященной 275-летию великого естествоиспытателя

Город Уфа и окрестности (зима 1769/70 г. – 27 мая 1770 г.)

Паллас с той или иной степенью подробности затрагивает следующие темы:

географическое положение города (на «**околичных**» холмах вдоль Белой);
рельеф (холмистый берег, протоки, овраги, провалы, крутояры);
речка **Сутолока**, реки **Уфа** и **Дема**;
половодья;

Река **Белая-Агидель**
в черте города Уфы
(вид от памятника
Салавату Юлаеву;
на той стороне реки
просматривается
устье реки Демы)



Город Уфа и окрестности:

«**чернолесье**» по холмам вдоль рек, заречные равнины с «**низким лесом**» и открытыми пространствами;

геологический состав местности (**известковые мергели, глины, сланцы, алебастр, «лучистый» гипс**);

здания и постройки, немощеные улицы, **6 церквей** (в том числе **каменная соборная церковь**);

канцелярии **рудокопных** и **плавильных** заводов;

кожевенное ремесло и **дубильные** мельницы;

торговля и товары (**мед, воск, пушнина, скот, лошади, мясо дичи**);

возможности торгово-купеческого **судоходства** по Белой;

национальности (этнические группы) жителей, их одежды;

мусульманские духовные наставники – **абызы**;

окрестное **земледелие** (включая сеяние **пшеницы**), «татарский плуг» **сабан**;

звериный промысел, **пчеловодство, рыболовство**;

содержание **скота, сенозаготовки**;

древние могилы и остатки старинных укреплений на реке Уфе («**Чертово городище**»), а также между Уфой и Бирском.

Паллас приводит интересные данные о находках «окаменелостей» в окрестностях Уфы:

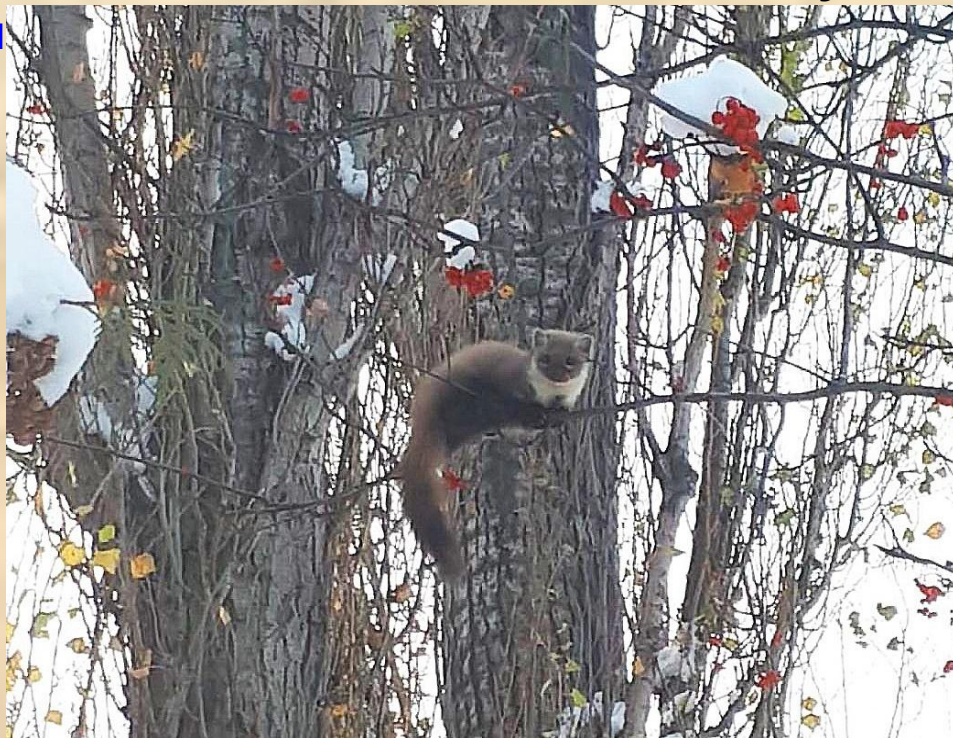
«**великой слоновой кости**» (вероятно, мамонтовой);

«**мадрепоритов**» (ископаемых кораллов).

Подробно характеризует **погодные условия** в городе за осенне-зимне-весенний период 1769-1770 года (например, сообщает, что 19-20 мая выпал снег).

В ближайших окрестностях города, согласно Палласу, **обитало** «великое множество» **зайцев**, в сельхозпосевах – **полевых мышей**, неподалеку водились «уфимские» **куницы** и **м**

**Лесная куница в
Уфимском ботаническом
саду,
ноябрь 2019 года.
Фото Г.Н. Симоновой**



Начиная с марта-месяца 1770 года, Паллас проводил в Уфе фенологические наблюдения за прилетом птиц, появлением насекомых, распусканием и зацветанием деревьев, кустарников и трав. Среди весенних растений он выделил группу «первоцветущих» трав.

Птицы, прилетающие в город с конца марта по май-месяц:

обыкновенный (вероятно, серый) **гусь**,
казарки (гуси-пискульки, или малые белолобые казарки),
кулики, в том числе **красноногий кулик** (кулик-сорока – «краснокнижный» вид Башкирии).

Насекомые:

пчелы (среднерусская раса медоносной пчелы),
украшенные жужелицы (возможно, красотел пахучий – еще один вид из Красной книги республики),
жуки-майки (обыкновенная, или черная майка)
майские жуки.

В составе окрестных **«смешанных лесов»** и на **опушках**, по данным Палласа, произрастали: **дуб** (дуб черешчатый), **липа** (липа сердцевидная), **клен** (клен остролистный), **илем** (ильм горный), **черемуха** (черемуха обыкновенная), **рябина** (рябина обыкновенная), **орешник** (лещина обыкновенная), **калина** (калина обыкновенная, или красная), **глок** (возможно, боярышник кроваво-красный), **сибирский горох** (желтая акация), **миндальник** (миндаль низкий); в городских садах выращивалась **яблоня**.

Среди трав весной 1770 года в Уфе **встречались и в большинстве своем цвели**: **птичий лук** (гусиный лук малый), **ветреница** (ветреница лесная), **ветреница дубравная** (ветреничка алтайская), **медуница** (неясная либо мягенькая), **пастушья сумка** (вероятно, веснянка весенняя), **горный алисс** (с некоторой долей вероятности, бурачок ленский), **буквица белая** (вероятно, чистец лекарственный), **обыкновенный земляной ладан** (вероятно, валериана лекарственная), **белокопытник** (белокопытник ложный), **мужская лапа** (вероятно, проломник северный), **калмыцкие румяна** (оносма простейшая), **ладыш** (лазурник трехлопастный – растение из Красной книги РБ), **недоспелка сибирская** (копьевидная).

Путь к Уральским горам (май 1770 года)

Уфимский район Республики Башкортостан

Дата по старому стилю	Географический пункт		Дата по новому стилю
	По Палласу [1786, 2/1]	Современное название	
16.V	Богородское, с.	Бывш. с. Богородское (ныне в микрорайоне Инорс в г. Уфе)	27.V
16.V	Уфа, р.	Уфа (Караидель), р.	
16.V	Касимово, д.	Касимово, пос. (на юж. окраине микрорайона Шакша в г. Уфе)	27.V
Из Уфы	отряд Палласа выехал	в плохую погоду – при сильном ветре с градом и снегом.	
16.V	Кирилово, д.	Кириллово, д.	27.V

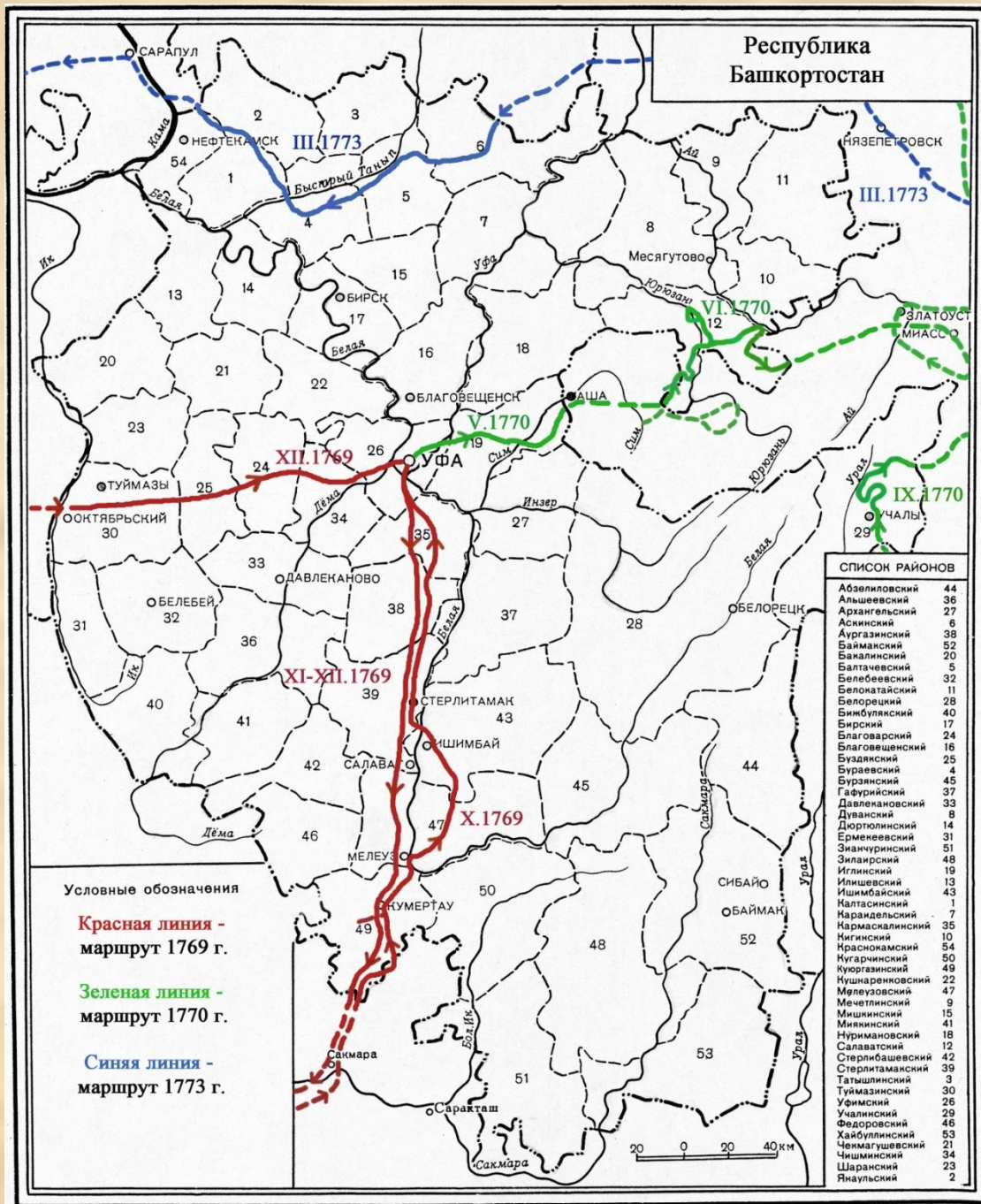
По ходу следования ученый кратко описывает **характер местности**: сначала **голые пригорки**, затем **густой лес** с цветущими травами – **вороньим глазом, копытнем европейским и фиалкой удивительной**, озерцо, «**бездонные**» **провалы** (карст), занятия жителей **села Богородского** **пчеловодством** (по примеру башкир), «**паромная**» переправа на левый (восточный) берег Уфы за селом Богородским.

Паллас довольно подробно характеризует реку Уфу – «**быстротекущую**» и «**широкую**» в это время года.



Река Уфа-
Караидель, или
Черная река
(Уфимский район)

За рекой (в восточной части Уфимского района) повстречались: скопления цветущего «**петазита с желтыми цветками**» (мать-и-мачехи) и **белокопытника** (белокопытника ложного), лесные участки из **ильма и липы**, **тополей черного и белого**, «**прекрасный березовый лес**» с **цветком-пригридом** (купальницей европейской), растущий на «**плодоносной черной земле**»; на полях – **вишеный кустарник** (степная вишня). У деревни Касимово переехали **речку Шахшу** (Шакшу), которая «**весьма чистую воду имеет**», у деревни Кириллово – **речку Тагуш** (Тауш).



Вслед за **Уфимским районом** маршрут Палласа **в 1770 году** проходил по **Иглинскому району** (май-месяц), затем по **Салаватскому** (июнь) и **Учалинскому** (сентябрь) районам РБ

Иглинский район Республики Башкортостан

Дата по старому стилю	Географический пункт		Дата по новому стилю
	По Палласу [1786, 2/1]	Современное название	
16.V.1770	Белекес, д.	Бывш. деревня на р. Белекес (на западной окраине с. Иглино)	27.V.1770
17.V	Кубаул, д.	Чуваш-Кубово, с.	28.V
17.V	Лабау, ручей	Лобовка, или Лабау, ручей	28.V
17.V	Текей-аул, д.	Тикеево, д.	28.V
18.V	Сим (Ессюм), р.	Сим, р.	29.V
18.V	Тузат, оз.	Вероятно, старица р. Сим	29.V
18.V	Тиряклекуль, оз.	Вероятно, старица р. Лемезы	29.V
18.V	Лемес, р.	Лемеза, р.	29.V
18.V	Лемесаул, д.	Нижние Лемезы, с.	29.V
18.V	Первая Твердышевская казарма	Бывш. заводской выселок близ с. Нижние Лемезы	29.V
18.V	Карамал Зилга, ручей	Кармалы, р.	29.V
18.V	Саргай, ручей	Саргай, р.	29.V

Продвигаясь по территории нынешнего Иглинского района, Паллас описывает встреченные природные объекты, населенные пункты, этническую принадлежность жителей, их быт и одеяния, занятия (в особенности, бортевое пчеловодство – устройство «пчельников», защита бортей от медведей и черных дятлов, а также от «сглаза»; главнейший медонос – липа).

Паллас характеризует промысловых животных этой местности (и «сей страны», то есть Башкирии, в целом), рассматривает применяемые **способы охоты**, в том числе на **медведя**.

К числу первостепенных охотничьих животных, по его мнению, относятся: **куница, норка** (европейская норка – «краснокнижный» вид Башкирии), белка; преимущественно на горах, встречаются и добываются **соболи** (ныне исчезнувший вид в Башкирии), **лоси, серны** (косули), **лисицы** и **волки**.

Согласно Палласу, в здешних деревнях башкиры занимаются **хлебопашеством**.



Весенний пейзаж в Иглинском районе

Из деревьев и трав упоминаются: **ильмовники, осинники, липняки, волчья, или медвежья трава** (борец северный), **скерда сибирская, благовонная мариона** (подмаренник душистый), **лесной шалфей** (чистец лесной), **вешний составной горошек** (чина весенняя), **чесночная трава** (чесночница черешковая), **золототысячник** (вероятно, селезеночник обыкновенный), **тысячелистник** (вероятно, обыкновенный), **простой кокорыш** (вероятно, дымянка лекарственная), **большой козелец, или болдырян** (возможно, эспарцет сибирский),

Паллас отмечает также **пищевые и лекарственные свойства некоторых растений**.

Подробно охарактеризована **река Сим**, через которую с трудом переправились на «негодном плоту».



Река Сим у деревни Тикеево – где-то здесь Паллас переправлялся через реку (Иглинский район).

Здесь ученый наблюдал **ехидн** (обыкновенных ужей) и **многих насекомых**, в числе которых были **водяные мошки** (комары-долгоножки), **лесные и «выродные» коровки** (лесной жук-скакун и жук-межняк).

У деревни **Лемес-аул** (село **Ниж. Лемезы на реке Лемезе**), Паллас осмотрел башкирское кладбище и Твердышевскую первую казарму.

Преодолев густой заболоченный лес, пересекаемый **ручьями Карамал-Зилга и Саргай**, экспедиционный отряд покинул территорию Башкирии и вступил в пределы современной Челябинской области.

По территории Челябинской области (конец мая 1770 года)

19-24.V. 1770	По территории нынешней Челябинской обл.: от Второй Твердышевской казармы (бывш. с. Твердышево в районе г. Аши Ашинского р-на) через Симской, Катав-Ивановский и Юрюзенский заводы (гг. Сим, Катав-Ивановск и Юрюзань) к д. Ерали (с. Ерал Ашинского р-на) и д. Орловка (с. Орловка Катав-Ивановского р-на)	30.V-4.VI. 1770
------------------	--	--------------------



Почтовый блок Республики Малави, 2012 г.

На Южном (Башкирском) Урале: в долинах рек Юрюзани и Ая (июнь 1770 года) Салаватский район Республики Башкортостан

Дата по старому стилю	Географический пункт		Дата по новому стилю
	По Палласу [1786, 2/1]	Современное название	
21, 23, 24. V.1770	Миндешаул, д.	Миндишево, д.	1, 3, 4. VI.1770
24.V	Бирдеш, р.	Бердяш, р.	4.VI
25.V	Кулмяк, ручей и Саракундус, р.	Возможно, ручей Холодный ключ (Битышлы), приток р. Сары-Кундуз	5.VI
25.V	Бикбулат-Аул, д.	Бывш. д. Бикбулат (на границе Салаватского р-на РБ и Ашинского р-на Челябинской обл.)	5.VI
25.V	Кускянде, р.	Усть-Канда, р.	5.VI
25.V	Шайтан-Аул, д.	Бывш. д. Азналино либо бывш. д. Текеево	5.VI
25.V	Гулей-Аул, д.	Бывш. д. Юлаево	5.VI
25.V	Идресс-аул, д.	Идрисово, д.	5.VI
25.V	Киссяташ, пещера	Пещера Идрисовская (Киссяташ, Краснопольская, Дворец)	5.VI
25.V	Шайтан-Аул, д.	Бывш. д. Азналино либо бывш. д. Текеево	5.VI
25.V	Кускянде, р.	Усть-Канда, р.	5.VI
25.V	Каратавл-Аул, д.	Бывш. д. Старые Каратавлы , ныне село Малояз	5.VI
25.V	Юрьюзень, р.	Юрюзань, р.	5.VI

Итак, в начале июня 1770 года Паллас через Миндеш-аул вновь въехал в пределы Башкирии.

На вьезде: **сосновый бор**, «во множестве» **распушистая ветреница** (прострел раскрытый, или сон-трава), **кустоватый трилиственник** (возможно, клевер средний), **березовая роща**.

Гроза – «**пурпуровые столбы**» в небе.

У деревни **Бикбулат-аул** на перегороженном плотиной **ручье Кулмяк**, впадающем в речку **Саракундус** («Желтый бобр») – башкирская «крупяная мельница».

Посещение деревень Шайтан-аул (вотчины Азнали, деда Салавата Юлаева) и Гулей-аул (где жительствовавал «начальник поколения Шайтан-кудей» Юлай



Далее: «поросшая

соснами» гора **Карагай**, деревушка **Идресс** (деревня Идрисово), пещера **Киссяташ** (Идрисовская), ручей Куликли, берег Юрюзани, гроты и расщелины в скалах.

Горные породы, слагающие утес **Киссяташ** – **известковый сланец**, **мягкий** (возможно, глинистый) **сланец**.

На земле Салавата Юлаева (Салаватский район)

Про пещеру Киссяташ: «**Повсюду сыскивали мы много звериных костей, сажу ... и другие следы, которые доказывают, что некогда здесь люди жили**». На горе близ пещеры – **соколиные гнезда**. Из цветущих трав: **богородская трава** (тимьян ползучий), **горный звездеч** (астра альпийская), **каменножелтый ястребинец** (возможно, прозанник крапчатый).

Далее снова Шайтан-аул, засеянные окрестные поля (**ячмень, овес, рожь, полба**), ручей Лемеш-илга, **березовые и сосновые** перелески, деревня **Каратавл-аул** (село Малояз) на Юрюзани, **Твердышевская пристань**, переправа на правый (восточный) берег Юрюзани, деревня **Ниссебаш** (село Насибаш).

Здесь: «**изряднейший чернозем, на котором всякий хлеб родится богато**» (в том числе **пшеница**), огороженные плетнем пашни, привольные сенокосные угодья, широко практикуемое **скотоводство** (в том числе **овцеводство**) и **пчеловодство**. Охота на **лисиц, куниц и тетеревей** (тетеревов; ловля тетеревов оригинальными ловушками).

Дата по ст/стилю	Географический пункт		Дата по н/стилю
	По Палласу [1786, 2/1]	Современное название	
26.V.1770	Ниссебаш, ручей	Наси, р.	6.VI.1770
26.V	Кизирбак-Аул, д.	Кызырбак, д.	6.VI
26.V	Лазия, ручей	Лазя, р.	6.VI
26.V	Каратау, гора («по ту сторону р. Юрьюзень»)	Каратау, хр. (по левому берегу р. Юрюзань)	6.VI
26.V	Белекей и Сур Урзалла, речки	Малая и Большая Урдала, ручьи у д. Урдалы	6.VI
26.V	Зулп-Аул, или Муссят-Аул, д.	Мусатово, д.	6.VI
26.V	Каргуш Кегиштау, горы	Горный массив с горой Кантунтау	6.VI
26.V	Горящая гора	Янгантау, гора	6.VI
26.V	К...	К...	6.VI

На пути к «Горящей горе»: **речка Лазия**, запруженная плотиной «для двойной башкирской мельницы»; на высоком возвышении за речкой – **береза, сосна, тополь**, молодой **дуб**, единичные деревья **ели**.

По другую сторону от Юрюзани – «высокая и густым лесом покрытая **гора Каратау**».

Далее: речки Белекей и Сур Урзалла, болото Уссун Кель, зимовье Муссят-аул, горы Каргуш Кегиштау, речка Мангилшак. «**Горящая гора**».

Палласа сильно заинтересовал феномен подземного горения; со слов местных «старожилов башкирцев» он пишет: «**Одиннадцать или двенадцать лет [тому назад, то есть около 1758 года] ... ударил гром в большую сосну..., изжег оную даже и с самым корнем. Пламя сие сообщилось горе, и с того времени горит она внутри беспрестанно**»



Каратау (Черные горы) – единственный крупный хребет

Южного Урала, вытянувшийся в широтном направлении

(Сапаватский район)

Ученый характеризует геологический состав горы: **крепкий «известковатый» плитняк** красноватого цвета (возможно, разновидность известняка или песчаника), **«вызженные» породы** – перегорелый расщепляющийся на пластины камень с пеплом (возможно, глинистый сланец), **охрожелтый жженный сошняк «мулм»** (желтый сошняк указывает на бурый железняк), **красная рухляковая земля** (вероятно, мергель).

Паллас пришел к выводу, что выделяющийся через расщелины газ представляет собой **горячий пар без какого-либо «телесного или пахучего свойства... как из жарко натопленной печи бывает».**



Версия горения неких горных пород в недрах земли и насыщения выходящего раскаленного воздуха водяными парами, выдвинутая Палласом, **в общих чертах остается верной и по сей день!**

«Горящая гора» Янгантау; на вершине – санаторий «Янгантау», под горой – река Юрюзань.

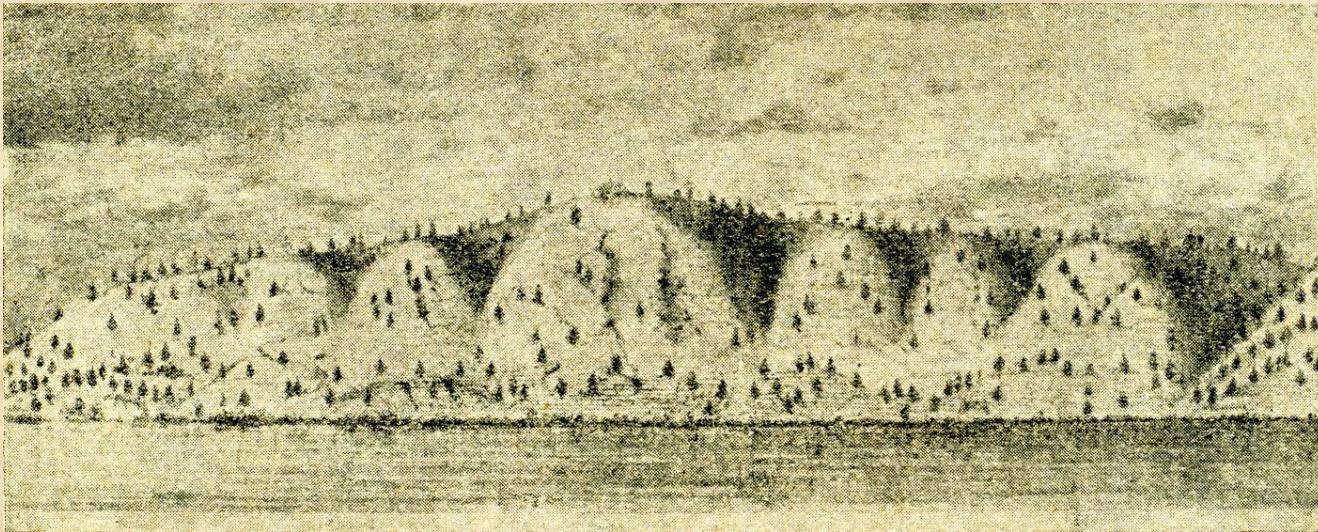
Фото с сайта «SANATORIA RU»

Ботанические и зоологические наблюдения Палласа на горе Янгантау:

на самых горячих местах «подземный пожар» истребил все большие деревья и кусты, на «погаслых» участках – **березовые перелески**, **благовонная ночная фиалка** (вечерница высокая), **пятилистник** (клевер люпиновый), **сирской горошек** (один из видов астрагала), заросли **обыкновенной лебеды** (возможно, лебеды раскидистой), «при подошве горы» – **полынь-чернобыльник**, простой **сладко-горький подсолнечник** (паслен сладко-горький), «не виданная до пожара» **лоза** (ивовая лоза, скорее всего, ива прутовидная).

Из животных Паллас особо отметил многочисленных **ужей**.

Со слов местных жителей он сообщает: **на «горелых местах не только зимою ... снегу не бывает, но что так же вся окрестность беспрестанно зеленеет, и нередко уже после снегопадения цветущие сыскиваются произрастания».**



**Гора Янгантау – вид с левого берега Юрюзани.
Рисунок П.С. Палласа, согласно Г.В. Вахрушеву**

Посещение ручья (источника) Кургазак:

выбивается из-под «лежащего над рекою взгорья», устремляется на юг и низвергается «**крутою стремниною в Юрьюзень**». По ручью – целых **4 мельницы**, принадлежащие башкирам Янгильде и Кускильде.

Повыше на горе – другой ручеек: «**сей ручей иногда вдруг перестает течь, и по кратком отдыхе ... вновь собирается**».

*Гора Янгантау ныне – **геологический памятник** природы, источник Кургазак – **гидрологический памятник** природы.*

Далее: возвращение в **Ниссебаш**, путь к деревушке **Цигярцинкуль** (село Лаклы) «для осмотра **достопамятной пещеры**» (Лаклинской).

Согласно Палласу, пещера находится на малолесной «**известковой**» (известняковой) горе Ляклетау. О размерах пещеры он сообщает: «**При самом сильнейшем освечивании не можно было глазом сыскать конца оного [зала], и я не ошибусь, если скажу, что самая высокая сосна в оной [пещере] прямо стоять может**».

В описании «подземельных изяществ» фигурируют: **друзы**, желтых **трехконечные иглы**, **хрустальные снопики**, «**звездки**», **ветвистые кораллы** (кальцитовые натёки), **капельники** (сталактиты), на дне – «от каплющей воды произрастающие **сосульки или шишки**» (сталагмиты).

В пещере Паллас обнаружил множество **летучих мышей**, которые «**пребывали неподвижны, ... пока их не брали в руки**».

Салаватский район (продолжение)

Дата по ст/стилю	Географический пункт		Дата по н/стилю
	По Палласу [1786, 2/1]	Современное название	
26.V.1770	Лякле Зилга, ручей	Лаклы, ручей	6.VI.1770
26.V	Цигярцинкуль, д.	Бывш. д. Саярсинкуль, ныне с. Лаклы	6.VI
27.V	Ляклетау, гора и Ляклетау, пещера	Лаклы-Тау, гора и Лаклинская пещера	7.VI
27.V	Ай, р.	Ай, р.	7.VI
27.V	Биктуган, д. («где ручей Шахан-Зилга в Ай впадает»)	Возможно, изначальное местонахождение д. Ильчикеево на р. Ай (близ д. Сикиязтамак)	7.VI
27.V	Силиас-Аркассе (вероятно, Сикияз-Аркассе), кряж	Ямантау, хр.	7.VI
27.V	Улуир, или Улуджир, р.	Улуир, р.	7.VI
27.V	Юзуп-аул, д.	Вероятно, с. Терменево	7.VI
28.V	Кукшя, или Улу-Кукшю (Кукшятау), гора	Кукшик, хр. и Улу-Кукша, или Большой Кукшик, гора	8.VI
28.V	Илиазе-зилга, ручей	Иллиявс, ручей, приток р. Салиаз	8.VI
28.V	Дьюкалле, горы	Вероятно, хр. Сулея (юго-западная часть)	8.VI
28.V	Аскилде, гора	Возможно, гора с отметкой 836 м на юго-западном конце хр. Сулея	8.VI
28.V	Снорка, гора	Звонарка, гора	8.VI
28.V	Дюлдау-Тау, гора	Возможно, гора с отметкой 844 м на	8.VI

Путь от Лаклинской пещеры и села Лаклы: вдоль левого гористого **берега Ая**, по «**березовой с ясеню** (осиной) и **тополою** (тополем) смешанной роще», через ручьи **Кряке-зилга** и **Шахан-зилга** к деревне **Биктуган** (возможно, близ нынешней деревни Сикиязтамак).



Горный пейзаж в
окрестностях села
Лаклы
Салаватского
района;
внизу река Ай

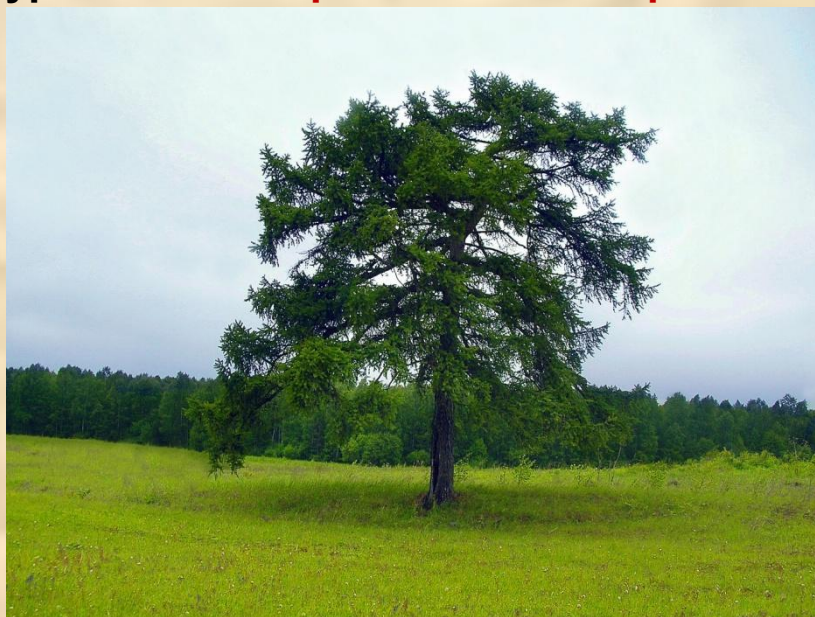
Далее: уже по «настоящей дороге» перевал через высокий «**соснами и березами** изобильный кряж» **Силиас-Аркассе** (массив Ямантау); за хребтом – «болотистый немногими перелесками окруженный **луг**», речка **Улуир**, «немалая Башкирская деревня» **Юзуп-аул** (вероятно, село Терменево).

Заключительный отрезок пути по Салаватскому району: вдоль «огромной горы» **Улу-Кукшю** (хребет Кукшик и гора Большой Кукшик), ручьи, родники и озерца вдоль каменистых склонов, лес из **березы, сосны, ольхи, осины и бредины** (ивы козьей), бурелом в лесу, случившийся во время ужасной бури 5 дней назад.

Паллас остановился и пригляделся: «на исторгнутых **осинах** можно было собирать множество пуху». И далее он рассматривает возможность промышленной заготовки «**ясенной** (осиновой) шерсти» для производства бумаги, изготовления пряжи и тканей.

Под пологом леса среди бурелома всюду цвела **нарциссоцветная ветреница** (возможно, ветреничка уральская – «**краснокнижное**» растение РБ).

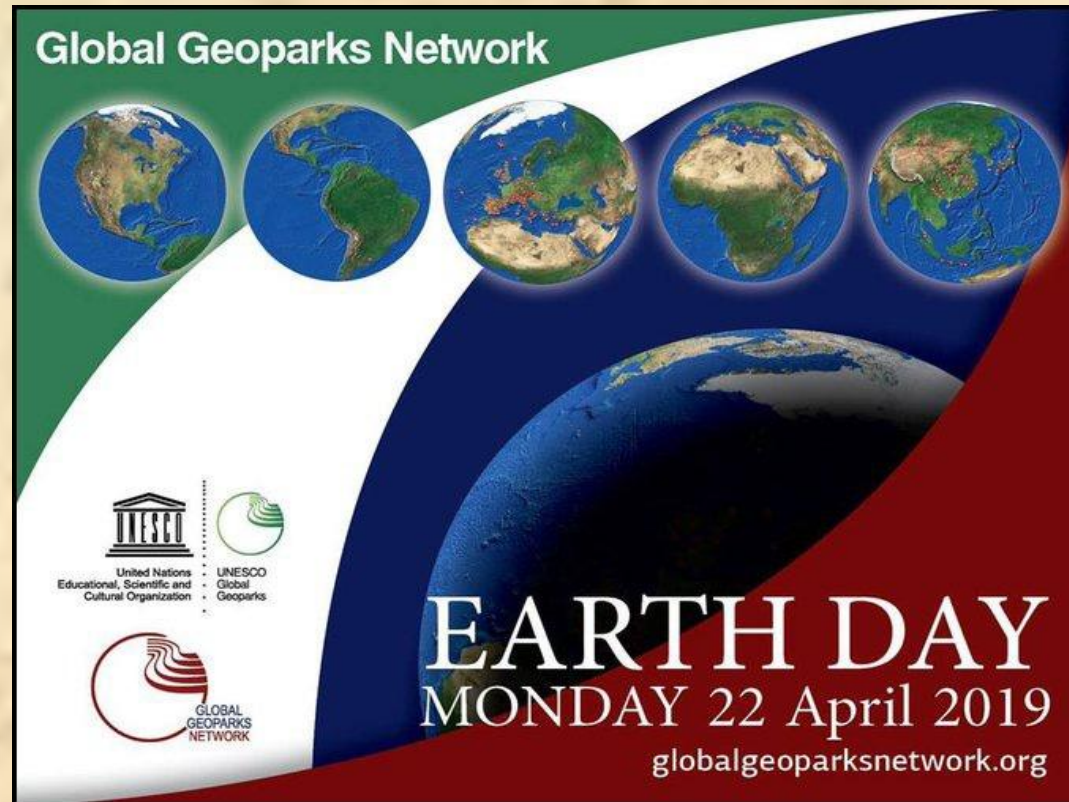
Далее: ручей **Илиаз-зилга**, **болотистое взгорье**, межгорная долина между горами **Дьюкалле** (скорее всего, хребет Сулея), горами **Снорка** (гора Звонарка), **Аскилде** (возможно, вершина 836 метров), **Дзилга-тау** (на последней «в северную сторону еще много снегу лежало» (возможно, гора 844 метра на хребте Сулея).



Одинокая старая **лиственница** в межгорной долине к юго-востоку от хребта Ямантау (Салаватский район)

Проехав под склонами Дзилга-тау через «**каменистые и болотистые леса**, наиболее из **лиственницы** состоящие», путешественники направились к Саткинскому заводу (город Сатка Челябинской области).

В 2017 году в пределах Салаватского района Республики Башкортостан образован **геопарк «Янган-Тау»**, в 2019 году геопарк первым в России **включен** во всемирную сеть национальных **геопарков ЮНЕСКО**. В геопарке представлены многочисленные объекты природного и историко-культурного наследия, включая целый ряд особо охраняемых природных территорий. Наше путешествие «по следам» Петра Симона Палласа показывает, что значительная часть его **«салаватского» маршрута протянулась по территории учрежденного геопарка**.



Башкирский геопарк «Янган-Тау» с 2019 года входит в глобальную сеть геопарков ЮНЕСКО (празднование «Дня Земли» 22 апреля 2019 года)

По Челябинской и Свердловской областям (июнь-сентябрь 1770

Г.)

28.V-25.VIII. 1770	По территории Челябинской области (через Троицкий-Саткинский завод – г. Сатка, Златоустовский завод – г. Златоуст, Челябинскую крепость – г. Челябинск), по Свердловской области, затем вновь по Челябинской области (Челябинская крепость, Троицкая крепость – г. Троицк, Карагайская крепость – пос. Карагайский Верхнеуральского района). Далее – по Учалинскому району РБ.	8.VI-5.IX. 1770
-----------------------	--	--------------------



Паллас за работой (рисунок художника Х.Г.Г. Гейслера; Государственный исторический музей)

В Башкирском Зауралье (сентябрь 1770 года)

Учалинский район Республики Башкортостан

Дата по ст/стилю	Географический пункт		Дата по н/стилю
	По Палласу [1786, 2/1]	Современное название	
25.VIII.1770	Окто Карагайские лесные холмы	Карагайский (в северной части Ахуновский) бор	5.IX.1770
25.VIII	Ериклы, ручей	Ереклы, ручей	5.IX
25.VIII	Ишали (Ачулы), оз.	Большое Учалы, оз.	5.IX
25.VIII	Каргали, оз.	Карагайлы, оз.	5.IX
25.VIII	Ачулы, д.	Учалы, с.	5.IX
26.VIII	Ургун, оз.	Ургун, оз.	6.IX
26.VIII	Ургун Аул, д.	Ургуново (Мулдашево), с.	6.IX
26.VIII	Чиплекултау, оз.	Чубтэкуль (Чуплекуль), оз.	6.IX
26.VIII	Калтерма, ручей	Колтырма, ручей	6.IX
26.VIII	Калтерма-Башен Карагас- Тибе, холм	Возможно, гора Карагазтау	6.IX
26.VIII	Майлеюрт, гора	Майдыюрт, гора	6.IX

Карагайский сосновый бор – «цепь высоких лесом усталых холмов» по Палласу.



Ахуновский степной бор –
северная часть
Карагайского бора
(Учалинский район)

Паллас упоминает еще один «остров» в степи, в котором «есть множество древних могил, рассеянных в сосновом бору» - это Уйский бор, который также заходит в пределы Учалинского района.

Действительно, в Карагайском и Уйском борах, а также в их окрестностях обнаружено много древних стоянок, захоронений, «чуждских копей», каменных дольменов и менгиров. Здесь же не так давно открыт древний мегалитический памятник – «Ахуновские менгиры», или «Башкирский Стоунхендж».

Далее: ручей Игендик салга, между озерами Ишали (Ачулы) и Каргали (озера Большое Учалы и Карагайлы), деревня Ачулы (село Учалы). Сообщает о хлебопашестве, скотоводстве, охотничестве. В озере Ачулы: щуки, лещи, караси, чебаки (язи) и прочие рыбы. На окрестных горах «множество водится орлов, беркутов и других хищных птиц». На открытых местах — чокушки (степные пищухи – «краснокнижный вид» РБ).

Далее: характеристика рельефа местности в окрестностях села Учалы, «лысая» гора **Какбаш**, вдалеке – **Шавмала** (возможно, хребет Аваляк), **Ирямен-тау** (Иремель), «в Башкирии наивысочайшей почитаемая», «высокий холм» **Илякля**.

Описание озера Ургун, **лиственничники**, обилие **рыбы**, **яшмовые и роговые жилы**, **рогочерепичник** («роговая обманка»), **белая глина** на одном из островов озера.



Озеро Ургун и почтенная **лиственница** на берегу (Учалинский район)

Путь на север: «**гористым лиственничным лесом**», болото и озеро **Чиплекултау** (Чубтэкуль), ручей **Калтерма** (Колтырма), рудник на горе – «**руда из крепкого железняка с проросью яри**» (вероятно, с прожилками яри-медянки), признаки **медной руды и магнитного железняка**.

Холм **Калтерма-Башен Карагас-тибе** (возможно гора Карагазтау), посещение еще двух рудников (**блестящий мягкий железняк, тучный железняк, скудная ярь, жирнокожистые жилы**).

Далее: «ровная и голая» гора **Майлеюрт** (Майдыюрт), где «**сребросодержащая и тучная медью руда ломается**», **лосковая лазурь** (вероятно, медная лазурь, или азурит), **твердое стекло, рогоподобная зелень**.



По итогам посещения рудников ученый сообщает: «**не только сия часть, но и вся над Яиком и Уем идущая гора [подает надежду] ... открыть изрядные среброводной руды признаки**».

Заброшенная горная выработка (Учалинский район)

Здесь (в окрестностях Ургуна и севернее): «**прекрасные травами изобилующие урочища**», **лесная грудная трава** (скабиоза бледно-желтая), **горный прикрит** (возможно, борец дубравный), **Савина стрела** (вероятно, кровохлебка лекарственная), **тысячелистник «с алыми цветочками»** (вероятно, обыкновенный), **серполиственная боярская спесь** (возможно, володушка многожилковая – растение из Красной книги РБ), луговые и степные уголья, весьма «**выгодные**» для **скотоводства**.

Учалинский район (продолжение)

Дата по ст/стилю	Географический пункт		Дата по н/стил ю
	По Палласу [1786, 2/1]	Современное название	
26.VIII	Ургун Аул, д.	Ургуново (Мулдашево), с.	6.IX
26.VIII	Калкан (Калкан Аул), д.	Калканово, д.	6.IX
27.VIII	Калкан тау, гора	Калкан, гора	7.IX
27.VIII	Яик, р.	Урал, р.	7.IX
27.VIII	Акбулат-Аул, д.	Рысаево, с. (бывш. д. Акбулатово)	7.IX
27.VIII	Крентик-Аул, д. и гора	Мансурово, д. (бывш. д. Ирендык) у хр. Ирендык (Северный Ирендык)	7.IX
27.VIII	Туляк, зимняя деревня	Бывш. д. Туляково в урочище Туляково	7.IX
27.VIII	Икедавлет гора	«Ургунские юрты» (село Ургуново). Рудник Икедавлет гора	7.IX
27.VIII	Черный дровей магнитного шпательника	Черный дровей магнитного шпательника. Далее: деревня Калкан-аул	7.IX

Сделав круг, Паллас возвратился в «Ургунские юрты» (село Ургуново). Рудник на западной стороне озера Ургун, «большие куски самородной меди», «зерна меди». В состав Черный дровей магнитного шпательника. Далее: деревня Калкан-аул, «лежащая над Яиком высокая гора Калкан-тау», каменоломня, светло-зеленая яшма.

Маршрут Палласа от озера Ургун до горы Калкан проходил по Ургунскому сосново-лиственничному бору, значительная часть которого в настоящее время является комплексным **памятником природы РБ** («Озеро Ургун и Ургунский бор»).



Яшмовые глыбы у подножия горы Калкан на берегу одноименного озера (Ургунский бор, Учалинский район)

Завершив наблюдения на Калкан-горе, Паллас поспешил в Челябинскую крепость через деревню **Акбулат-аул** (село Рысаево) вверх по **Яику**, «уподобляющемуся здесь **небольшому ручью**» («**водятся раки**» – вероятно, тонкопалый речной рак); по ходу следования упоминание **реки Белой** и «**высокой горы Ирямелл**» (Иремель).

За Акбулат-аулом – на восток, **степные места**, деревушка **Крентик-аул** (Ирендык) под одноименной **горой**, зимняя башкирская деревня **Туляк**, гора **Икедавлет**, «быстрый ручей» **Шартым** – далее Челябинская область. На этом отрезке Паллас отметил выходы **красной яшмы**.

По итогам обследования учалинских яшм Паллас рекомендует добывать **высоко-качественную яшму** для художественных работ, используя «**глубокие ко́пани**».



Степной ландшафт в Башкирском Зауралье (Учалинский район)

По Челябинской области и Сибири (сентябрь 1770 г. – март 1773 года)

VIII-IX. 1770	По убытии из Учалинского района РБ – по территории Челябинской области до г. Челябинска (первые пункты после Башкирии – д. Мугамед-Аул и Уйская крепость, ныне с. Уйское Уйского района Челябинской обл.)	IX.1770
---------------	--	---------

Проследовав через Уйскую крепость, Паллас **9 сентября 1770 года** прибыл в Челябинскую крепость. Здесь он оставался до декабря-месяца, совершая экскурсии по ближним и дальним окрестностям.

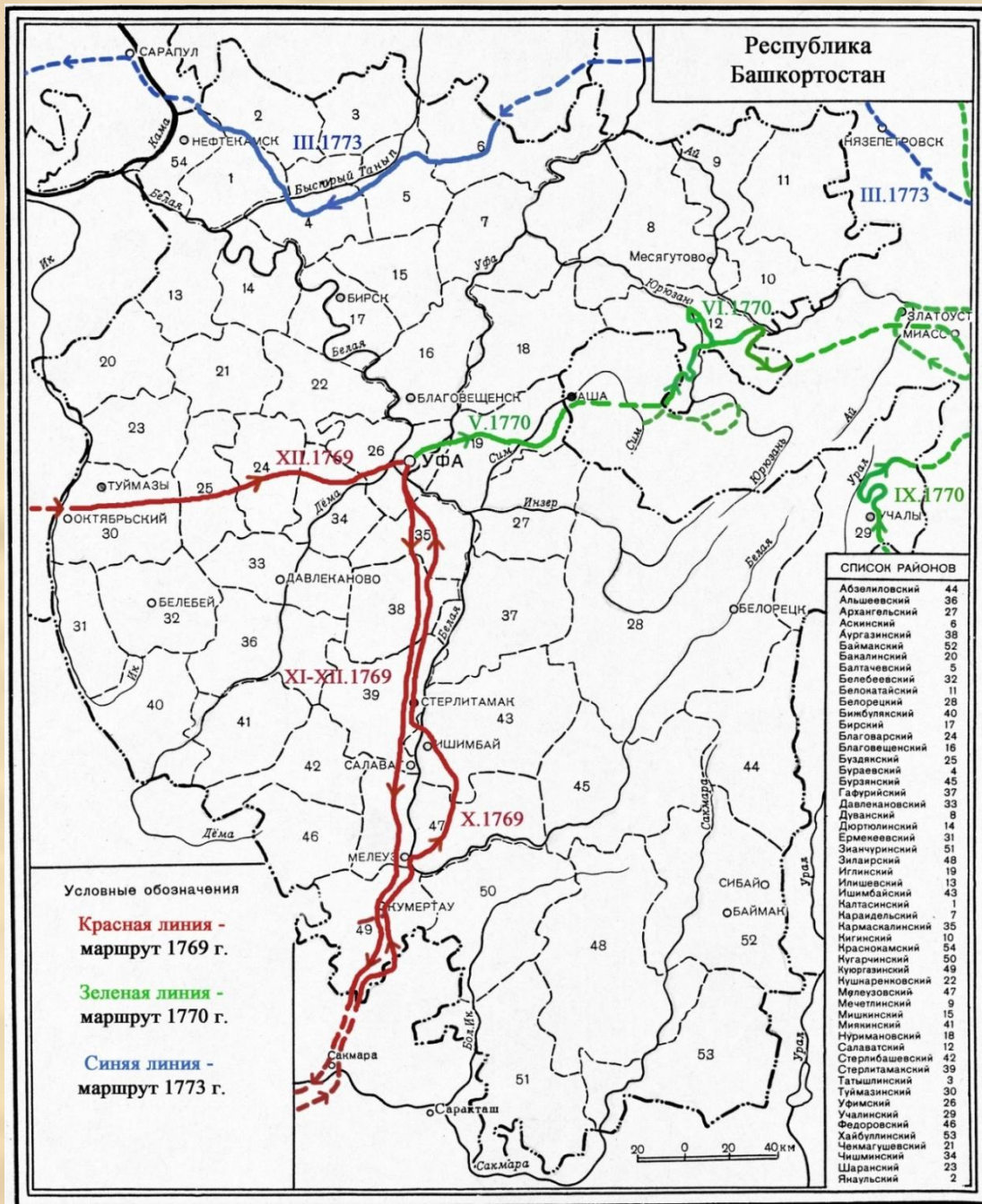
Зимой 1770-1771 года (в декабре-январе) ученый съездил в Тобольск, Тюмень и Екатеринбург, с января по апрель зимовал в Челябинске и **в апреле 1771 года** отправился в **путешествие по Сибири**, которое продлилось

В **феврале 1773 года** П.С. Паллас вернулся на Южный Урал (в Челябинск). **В начале марта** отправился дальше:

III.1773	По Челябинской обл. (Челябинская креп. – г. Челябинск , Кыштымский завод – г. Кыштым , Сорокинская пристань – с. Шемаха Нязепетровского р-на), Свердловской обл. , Пермскому краю (последние пункты перед Башкирией: Енапай-аул, ныне с. Енапаево , и р. Атер – оба в Октябрьском гор. округе Пермского края)	III.1773
----------	--	----------



Портрет Петра Симона Палласа на веб-портале «Природное и культурное наследие Мордовии»



Март 1773 года.

Путь из Челябинска лежал на северо-запад через **Кыштымский завод** к реке **Уфе**, огибал с севера Уфимское плато (по территории Свердловской области и Пермского края) и подходил к северной границе Башкирии в районе Аскинского района.

Аскинский район Республики Башкортостан

Дата по ст/стилю	Географический пункт		Дата по н/стилю
	По Палласу [1788]	Современное название	
9.III.1773	Слияние р. Атер с р. Туй (Тио), близ оз. Тю (Тио)	Устье р. Атер на р. Туй близ оз. Тюино (на границе Пермского края и Аскинского р-на РБ)	20.III.1773
9.III	Бурма, д. и Бурма, р.	Бывш. д. Старая Бурма в устье р. Бурминка (южнее с. Новая Бурма)	20.III
10.III	Кигаст-Аул, д. на р.	Кигазы, с. на р. Кигазы	21.III

Маршрут Палласа на стыке Башкирии и Пермского края пересекал северо-западную окраину обширного и труднопроходимого Уфимского плато: «Отсюда [от Енапай-аула] идет необитаемый, гористый и весьма лесной волок на 75 верст... Упомянутая лесистая полоса ... состоит по большей части из ели, и в иных местах находятся сосны и черный лес».

В лесу: обилие клестов (клестеловик), «стадами летающих». Далее: устье реки Атер на реке Туй, лес поредел, деревня Бурма, открытые места, Кигаст-аул. Местные «жители как от землешества, так от вождения пчел равное довольство имеют».



Темнохвойно-широколиственный лес в северо-западной части Уфимского плато (Аскинский район)

Балтачевский район Республики Башкортостан

Дата по ст/стилю	Географический пункт		Дата по н/стилю
	По Палласу [1788]	Современное название	
10.III.1773	Тошкор-Аул, д. на р. Тошкор	Тошкурово, д. на р. Тошкурка	21.III.1773
10.III	Танып, р.	Быстрый Танып, р.	21.III
10.III	Арыш, д.	Возможно, д. Старобалтачево на р. Карыш (близ впадения в р. Ар)	21.III
		Между Кигастан-аулом и Тошкор-аулом — Староякшеево, д. дубовые перелески.	21.III



В северном дубняке (между Аскинским и Балтачевским районами)

Далее: **Тошкор-аул**, густой **хвойный** (еловый) лес на той стороне **Таныпа**, широкая равнина: «**богатые** здешние **башкирцы** столь **изрядные** **землепашцы**, что **множество** **ржи** на **Камские** **винокурни** **отвозят**».

Деревни **Арыш**, **Якши-аул**, многие другие деревни, «**населенные** **Татарами**, **Черемисами** и **Вотяками**».



Сельскохозяйственные поля на фоне участков темнохвойных лесов (Балтачевский район)

Бураевский район Республики Башкортостан

Дата по ст/стилю	Географический пункт		Дата по н/ стилю
	По Палласу [1788]	Современное название	
10.III.1773	Кизган, речка	Кизган, р.	21.III.1773
10.III	Ксиер, д.	Касиярово, д.	21.III
10.III	Бураева, д. и Бигдзян, д. на реке Сару	Бураево, с. и Бикзян д. (северная часть с. Бураево) на реке Сару	21.III
11.III	Танып, р.	Быстрый Танып, р.	22.III

Отряд Палласа пересек реку **Кизган**, проехал «**веселую**» **деревню Ксиер** и прибыл в деревушку **Бигдзян** на реке **Сару** (рядом с деревней **Бураевой**).

В этом месте путники «**оставили прекрасную вышесказанную равнину**» и переправились через **Танып** на правый берег реки.

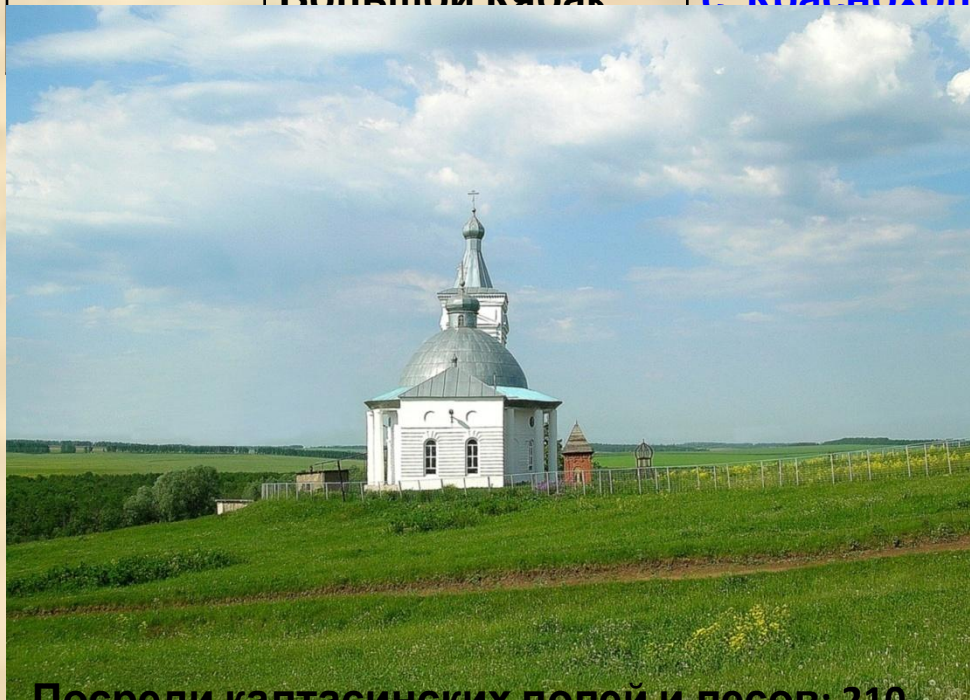
Местность резко переменилась: Паллас характеризует ее как «**исполненную гористых лесов**», с полянками, «**дубовыми залесьями**», **березами, соснами, «болотными деревьями**» и **ельниками** на «**мокрых местах**».



**Смешанные леса «на мокрых местах»
(Бураевский район)**

Калтасинский район Республики Башкортостан

Дата по ст/стилю	Географический пункт		Дата по н/стилю
	По Палласу [1788]	Современное название	
11.III.1773	Кирей, р.	Гарейка, р.	22.III.1773
11.III	Качак, д. на р. Качак	Большекачаково, д. на р. Качак	22.III
11.III	Большой Кябак, р.	Киебак, р.	22.III
11.III	Кябак, д. на р. Большой Кябак	Киебак, д. (на южной окраине с Краснохолмского) на притоке р. на въезде в Калтасинский район Паллас пересек реку Кирей .	22.III



Посреди калтасинских полей и лесов: 210-летний Покровский храм – один из старейших в Башкирии (окрестности села Краснохолмского Калтасинского района)

Следующий пункт маршрута – деревня **Качак**, «**лежащая на малой речке сего же имени**».

Речка Качак, согласно Палласу, впадает в реку Кирей, а последняя – в **Танып**.

Прибыв в деревню **Большой Кябак** (на южной окраине селе Краснохолмского), путешественник характеризует водную сеть этой местности, называя реки **Тулбу**, **Большой Кябак** и **Танып**, сообщает, что **последняя «через 120 верст в реку Белую впадает»**.

Янаульский район Республики Башкортостан

Дата по ст/стилю	Географический пункт		Дата по н/стилю
	По Палласу [1788]	Современное название	
11.III.1773	Суссады, р.	Шады, р.	22.III.1773
11.III	Сузабебаш, д.	Старый Сусадыбаш, д.	22.III

Из Калтасинского района Паллас проследовал в северо-западном направлении в сторону деревни **Сузабебаш** и «**еловых лесов** при реке **Суссады**, которая в речку **Буй**, соединяющуюся с **Камой** втекает».



Хвойные «острова» в междуречье Буя, Гарейки и Быстрого Таныпа (Янаульский район)

Краснокамский район Республики Башкортостан

Дата по ст/стилю	Географический пункт		Дата по н/стилю
	По Палласу [1788]	Современное название	
11.III.1773	Иванькина, д. на р. Амзя	Никольское (Иванькино), с. На р. Калмаш	22.III.1773
11.III	Амзя, р.	Амзя, р. (вероятно, близ устья у с. Амзя)	22.III
11.III	Буй, р. Путь: долина Буя, деревня Иванькина («к Казанской губернии	Буй, р. (на стыке Краснокамского и Янаульского р-нов РБ, Камбарского р-на Удмуртия)	22.III

принадлежащая»), река **Амзя**, река **Буй** (приток Камы), переправа через Буй между **устьем Амзи и Камой**.

Ночью 22 марта 1773 года Паллас прибыл на Камбарский железный завод, а 23 марта – в село Сарапул (Удмуртия).

К территории Краснокамского района, а именно к **низовьям Белой и «башкирскому» участку русла Камы**, вполне можно отнести сообщение Палласа о некоторых рыбах, сделанное им в Сарапуле:

«Мимотекущая река Кама ... [имеет] в рыбах великое изобилие, кои здесь почти самые вкусные по всей России».



На «башкирском» берегу Камы; на другой стороне реки – Удмуртия (Краснокамский район)

Паллас: «Здесьняя камская **белая рыбица** [белорыбица, или нельма], **осетры** и **стерляди** далеко Волжских превосходят. Кроме сих трех родов **в Каме** за главную рыбу почитать должно **лососей**, или так называемую **красную рыбу** [каспийский, или волжский лосось]... Другая порода лососей, которые иногда **в Каме, а более в Белой** реке ловятся, **Стрежевой камский линь** называется [возможно, таймень обыкновенный]».

*Все названные виды **осетровых и лососевых рыб** в настоящее время занесены в **Красные книги** целого ряда регионов Урало-Поволжья.*

Паллас: «Другая выгода сих стран состоит в **прегустых лесах**, которые ... **по обе стороны Камы** растут, а наипаче весьма много **соснового лесу** в себе содержат».

Речь идет о **прикамских сосновых борах**, тянущихся полосой вверх **по Каме** почти **от устья реки Белой** – особенно по левому (**в том числе «башкирскому»**) берегу реки. *Ныне некоторые участки этих уникальных лесов – **ботанические памятники природы** («Высокобонитетные естественные сосняки в Николо-Березовском лесничестве» и «Сакловский лес»).*



В прикамском сосновом бору (Николо-Березовское лесничество, Краснокамский район)

Касательно мартовского маршрута 1773 года Паллас также пишет: «**На последней части** сего моего проезда имел я случай узнать ... **Вотяков** и **Черемисов**, которые во время всего моего путешествия еще мне не встречались».

Под «**последней частью**» он имеет в виду территорию Башкирии (от **Аскинского до Краснокамского района**), где наряду с **башкирскими, татарскими и некоторыми русскими** населенными пунктами, ему часто попадались на пути **удмуртские** («вотяцкие») и **марийские** («черемисские») деревни.

Ученый дает подробное и яркое описание этих народов, «**Российскому владычеству подвластных**»: сведения о **вотьяках** – на 8 страницах, о **черемисах** – на 4 страницах. При этом он упоминает домашних животных (**лошади, крупный рогатый скот, овцы, гуси, утки**), говорит о **землепашестве**, бортевом **пчеловодстве**, **еловых лесах** и «**священных**» елях.

В 5-томном труде Палласа содержится также масса сведений о **башкирах, татарах, «мещеряках, русских**.
В **конце марта** 1773 года Петр Симон Паллас съездил из Сарапула в **Казань**;
18 апреля вернулся в Сарапул;
2 мая отправился в дальнейший путь;
Проехав по юго-восточной части **Удмуртии**, он вступил с севера в **пределы Татарии**;
7 мая в районе **деревни Шуган** (село Татарский Шуган Азнакаевского района Республики Татарстан) **приблизился к западной границе Башкирии** (Бакалинский район) на расстояние **около 7 км**;

В последующем его маршрут все более и более отдалялся от территории Башкирии.

Число животных, растений, а также горных пород, руд и минералов, указываемых П.С. Палласом для территории Башкирии и Южного Урала

Регион	Количество наименований (в том числе домашних животных или культурных растений):		
	животных	растений	горных пород, руд и минералов
Республика Башкортостан	53 (6)	78 (7)	около 50
Удмуртская Республика (юго-восточный участок)	16	17	5
Республика Татарстан (крайне восточная часть)	16	30	10
Оренбургская область (севернее реки Самары и широтного течения реки Урал)	48	124	69
Челябинская область	89 (5)	173 (14)	более 90
Всего на Южном Урале	около 180	около 355	более 160

Всего в Башкирии Петр Симон Паллас зафиксировал свыше **50**

животных, на всем Южном Урале – **около 180**. Его зоологические данные представляют собой первую относительно **подробную сводку по животному миру** Башкирии и Южного Урала.

Для территории Башкирии Паллас указывает **71 дикорастущее растение** (в том числе 13 лесообразующих пород деревьев), а также **7 сельскохозяйственных культур**, для Южного Урала – **около 355** растений. **Примерно 10 из них** Паллас выявил, загербаризировал и описал впервые (в пределах Оренбургской области).

По крайней мере, один вид с территории Башкирии – **уральская сова, или длиннохвостая (уральская) неясыть** – стал новым для науки: эту птицу исследователь обнаружил в **октябре 1769 года в среднем течение реки Белой** (на территории от Мелеузовского или Ишимбайского до Стерлитамакского района)



Длиннохвостая, или уральская неясыть – *Strix uralensis* Pallas

Некоторые зоологические и палеонтологические труды П.С. Палласа, посвященные фауне Российской Империи

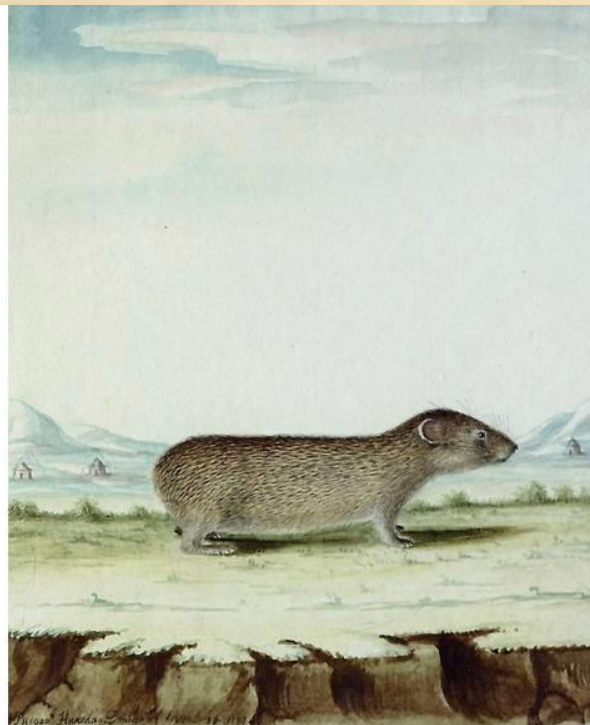
Spicilegia Zoologica (**Зоологический свод**). В 14 частях (труд не завершен), 1767-1780 годы. Илл. Icones insectorum (**Таблицы насекомых**). 1781 год (труд не завершен). 112 стр. Илл.

De reliquiis animalium exoticum per Asiam borealem (**Об ископаемых животных Северной Азии**). 1773 год.

Zoographia Rosso-Asiatica (**Русско-азиатская зоография**). В 3 томах (труд не завершен), 1811 год, 568+374+428 страниц. Илл.

Icones ad zoographiam Rosso-Asiaticam (**Таблицы к Русско-азиатской зоографии**). В 6 частях, 1834-1842 годы. Илл.

Иллюстрации из «Русско-азиатской зоографии»



Слева – кобчик (*Falco vespertinus* Linnaeus); справа – пищуха степная, или малая (*Ochotona pusilla* Pallas)

Некоторые ботанические труды П.С. Палласа

Описание растений Российского государства с их изображениями (на русском языке, труд не завершен). Часть 1. 1786 год, 210 стр., 50 илл.

Flora Rossica (Флора Российская). В 3 книгах (труд не завершен). 1784, 1788, 1815 годы, 80 + 114 стр., 125 илл.

Иллюстрации из ботанических трудов Палласа

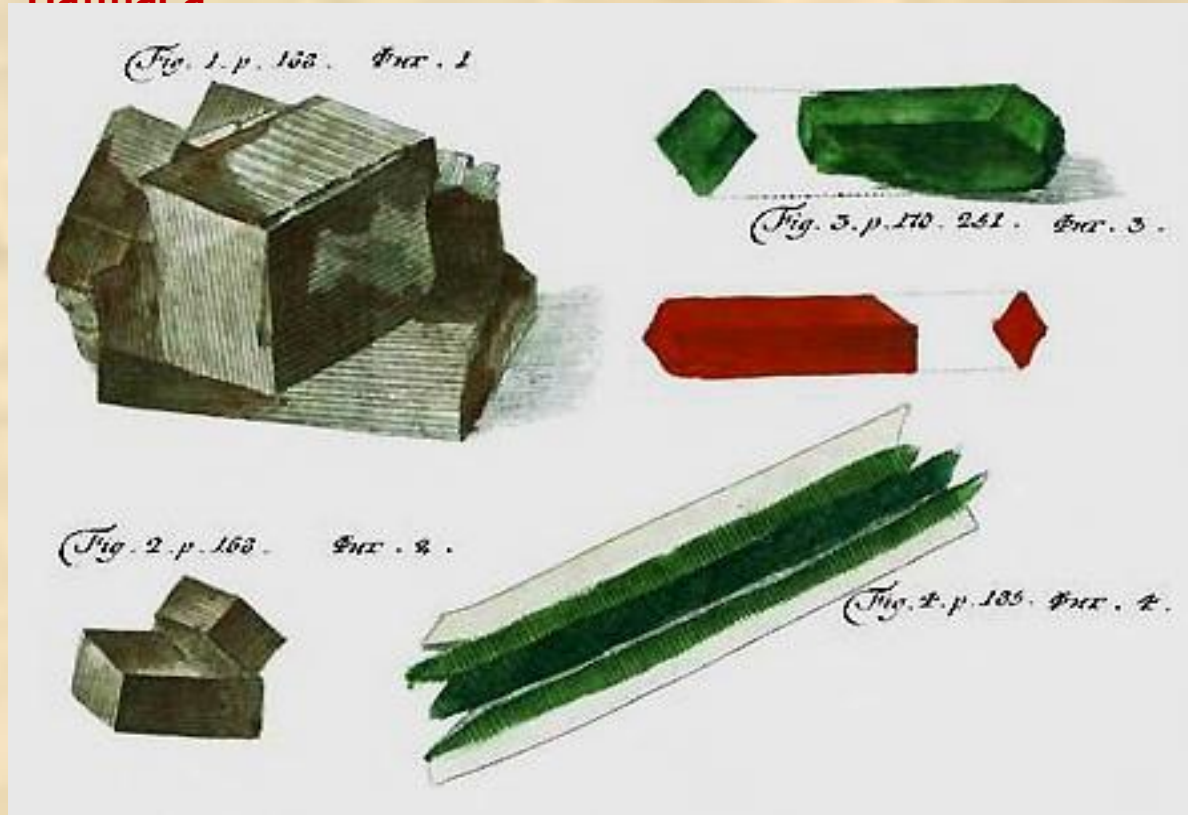


Слева – из «Атласа» (копеечник крупноцветковый – *Hedysarum grandiflorum* Pall.); справа – из «Описания растений» (боярышник кроваво-красный, или сибирский – *Crataegus sanguinea* Pall.)

Один из геологических трудов П.С. Палласа

Observations sur la formation des montagnes et les changemens arrivés au globe, particulièrement à l'égard de l'Empire Russe (Наблюдения за образованием гор и изменениями, произошедшими на Земле, особенно в отношении Российской империи). 1777 год, 49 стр.

Геологическая (минералогическая) иллюстрация из труда Палласа



Паллас составил также геологическую карту Уральских гор (включая северную половину территории Башкирии), на которой обозначил важнейшие месторождения **полезных ископаемых**.

Иллюстрация из «Атласа» П.С. Палласа : **рудные элементы и минералы**, сопровождающие золотоносные руды: «зерновые кости», «черные шерловые кубики», «красные свинцовошпатовые хрустали», «топазы различной доброты»

Этнографическая иллюстрация из «Атласа» П.С. Палласа



«Женское убранство»: слева (две фигуры) – **«мещерякские»** (мишарские, татарские) **женщины** (иллюстрация к описанию жителей **деревни Насибаш Салаватского района**); справа (три фигуры) – **башкирские женщины** (иллюстрация к описанию **зауральских башкир** - с нынешней территории Челябинской области)

Цитата из статьи известного отечественного палласоведа Л.Я.

Боркина:

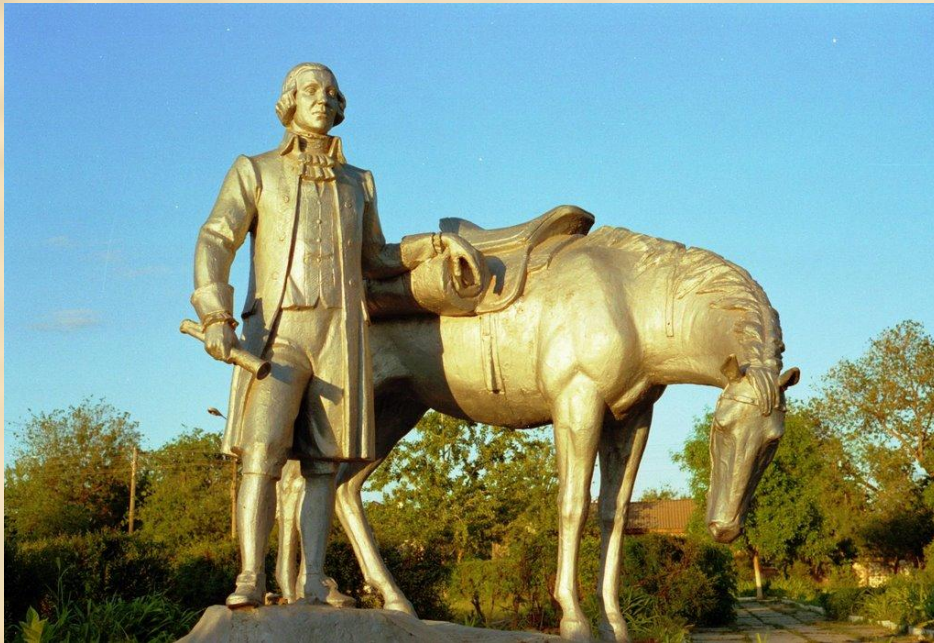
«Экспедиция по России оказалась нелегкой. 10 августа 1774 года, претерпев многие испытания, невзгоды и лишения тяжелой кочевой жизни, понеся потери среди подчиненных, 33-летний естествоиспытатель вернулся на берега Невы. Он выглядел как изможденный болезнями полустарик с седеющими волосами и ... больными глазами».

Огромный **пионерный вклад**, который Петр Симон Паллас внес в изучение природы Российской Империи, позволяет по праву считать его **крупнейшим естествоиспытателем** Нового времени, **великим ученым-географом** и энциклопедистом, **основателем отечественной зоологии и палеонтологии**, **одним из основоположников российской ботаники и геологии**.

Именем Петра Симона Палласа названы **многие географические объекты** России и других стран, **многочисленные виды растений и животных**, метеорит «**Палласово железо**», особый тип железно-каменных метеоритов («**Палласит**»), **кратер на Луне**.

В Урало-Поволжье:

- **гора Палласа** (1338 метров над уровнем моря) на Северном Урале западнее массива Денежкин Камень (Свердловская обл.);
- **карьер Палласа** (неофициальное название) на горе Качканар, высшей точке Среднего Урала (879 м над уровнем моря, Свердловская обл.); на горе размещен **барельеф Петра Симона Палласа**;
- **Палласовский** административный район, город **Палласовка** и железнодорожная **станция Палласовская** в Волгоградской области; на привокзальной площади города Палласовки установлен **памятник великому путешественнику-естествоиспытателю**;



Памятник П.С. Палласу в Палласовке.

Фото с сайта «Фотогорода.com»

- **метеорит «Pallasovka»**, найденный в 1990 году в окрестностях города Палласовки;
- **Палласовская улица** в городе Волгограде;
- **пещера Палласа** на реке Ай на Южном Урале, открытая уральскими спелеологами в 2002 году (Саткинский район Челябинской области);

– улица Петра Палласа в микрорайоне (поселке) Нагаево Октябрьского района города Уфы.



В честь Петра Симона Палласа названы около **87 видов, родов и семейств животных** (не считая ископаемых).

Имя Палласа присвоено, по разным данным, **2-3 родам, 29-39 видам и подвидам растений**, а также **2 видам грибов**.

В коллекции Ботанического сада в г. Уфе можно **увидеть 4 вида и подвида** растений, носящих имя ученого, это:

Рябинник Палласа – *Sorbaria pallasii* (G. Don) Pojark.;

Примула высокая подвид Палласа – *Primula elatior* subsp. *pallasii* (Lehm.) W.W. Sm. et Forrest;

Яблоня ягодная, или Палласа (*Malus baccata* L. = *Malus pallasiana* Juz.);

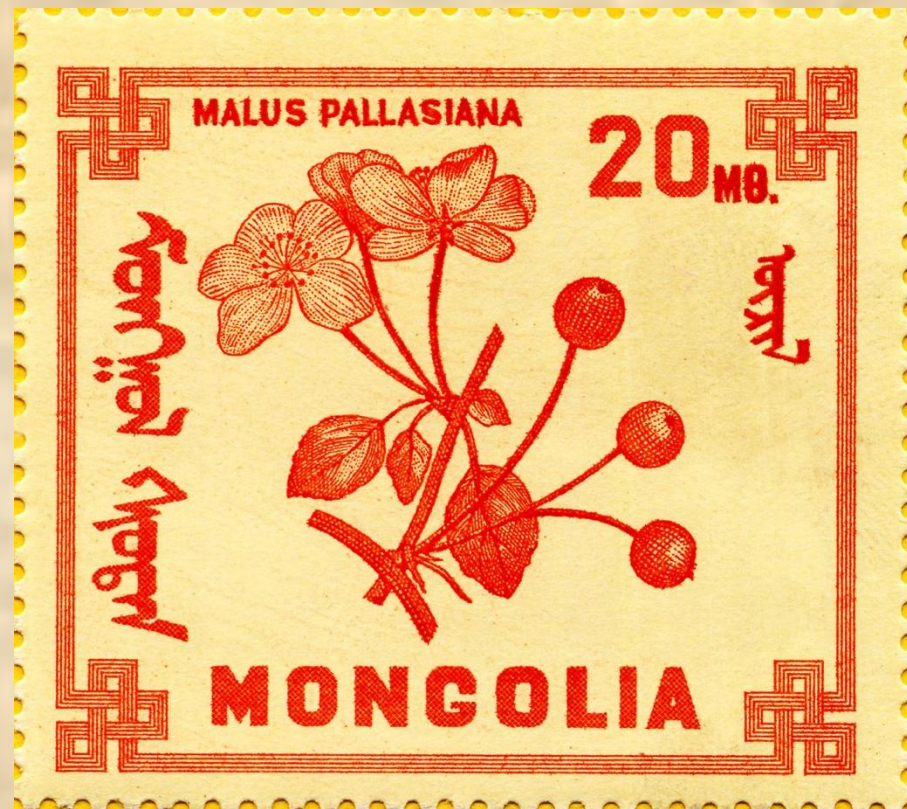
Сосна Палласа – *Pinus pallasiana* D. Don.



Деревья **сосны Палласа в Уфимском ботаническом саду** достигли уже 80-летнего возраста, имеют хорошее жизненное состояние



Неясыть уральская
Strix uralensis Pallas



Яблоня Палласа
Malus pallasiana Juz.



Портрет Петра
Симона
Палласа из
фондов
Красноярского
краеведческого
о музея

Академические экспедиции 1768-1774 годов, в том числе **путешествие Петра Симона Палласа**, – одно из крупнейших географических предприятий XVIII века. С выходом из печати **естественнонаучных трудов П.С. Палласа** (а также других участников академических экспедиций), **картина природы России** на громадном пространстве от Европейской части страны до Восточной Сибири **открылась западному миру, да и всему российскому обществу, в небывалой доселе полноте**. Впечатляющие результаты получены и **на башкирско-уральском этапе путешествия**.

Спасибо за внимание!