

Расстройства аутистического спектра



Выполнила: Гусейнова Шэйла
Студентка 5 курса лечебного факультета
22 группы

Определение

АуТИЗМ (от греч. autos – сам) представляет собой отрыв от реальности, отгороженность от окружающего мира. Это нарушение развития, качественное нарушение в социальном взаимодействии и общении, которое сопровождается ограниченностью интересов и деятельной активности, стереотипностью, монотонной повторяемостью действий и поведения. **АуТИЗМ** — во-первых, экстремальное одиночество ребенка, нарушение его эмоциональной связи даже с самыми близкими людьми; во-вторых, крайняя стереотипность в поведении, проявляющаяся и как консерватизм в отношениях с миром, страх изменений в нем, и как обилие однотипных аффективных действий, влечений интересов; в-третьих, особое речевое и интеллектуальное недоразвитие, не связанное, как правило, с первичной недостаточностью этих функций.

Из высказываний одного взрослого аутиста

- *Если человек страдает аутизмом, это не означает что, он перестает быть человеком. Но при аутизме он становится чужим для остальных людей. Что нормально для других – для меня не нормально, а что нормально для меня- не нормально для других В каком-то смысле я очень плохо подготовлен к выживанию в этом мире, как инопланетянин, оказавшийся на планете без инструкций по ориентации в пространстве. Но я продолжаю оставаться человеком. Мое «Я» не нарушено я нахожу ценность и смысл в жизни, и я не испытываю желания, чтобы меня вылечили от меня самого... Подарите мне чувство собственного достоинства, воспринимая меня таким какой я есть... Признайте что мы с вами одинаково чужие друг другу , что моя жизнь не просто бракованная копия вашей. Поставьте под сомнение ваши прежние предположения. Определите ваши условия. Давайте вместе возводить между нами мосты !!!*

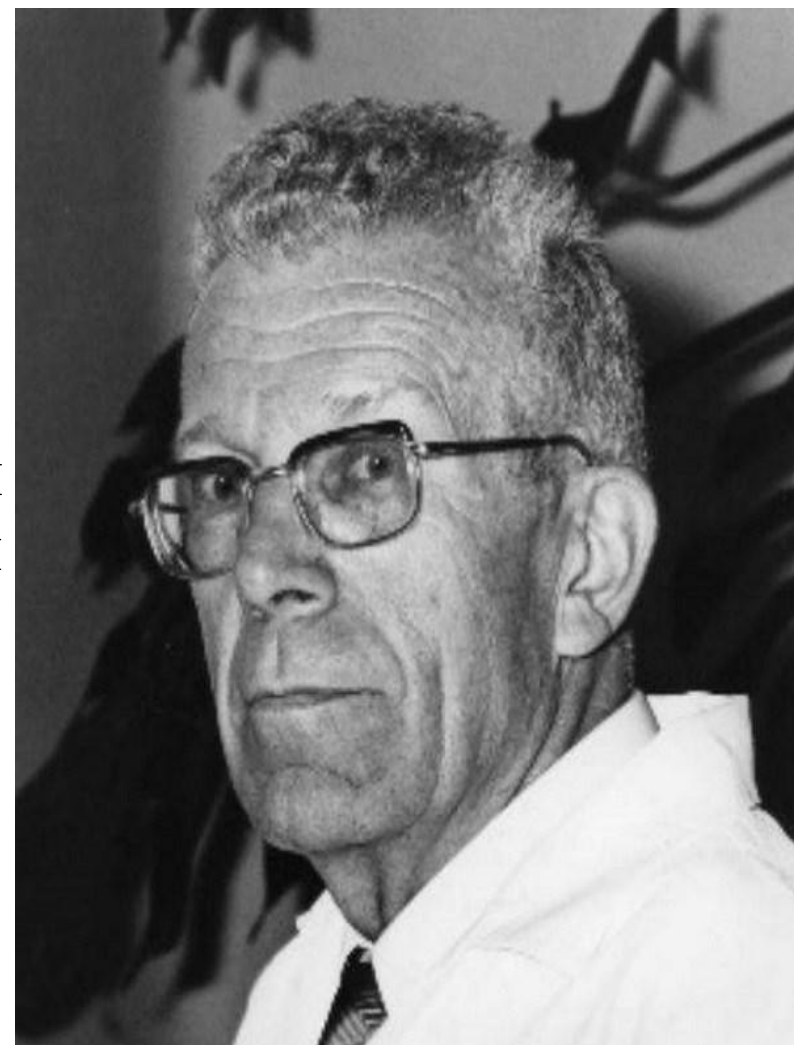
Исторический очерк

Этапы становлении детского аутизма

- **Донозологический** (конец XIX-начало XX вв.)
- **Доканнеровский** (20-40е гг. XX в.) была показана возможность формирования признаков аутизма в рамках детской шизофрении, шизоидии. В этот период охарактеризован „пустой аутизм у детей,“
- **Каннеровский** (40-90е гг. XX в.)- назван по имени американского психиатра ,который в 1943 году описал детей не способных к речевому контакту и аффективному контакту с окружающими. Эти дети с первых лет жизни не могли общаться даже с близкими людьми ,отличались однообразным поведением ,расстройствами речи и задержкой психического развития. Такой комплекс расстройств стали называть ранним детским аутизмом, или синдром Каннера.

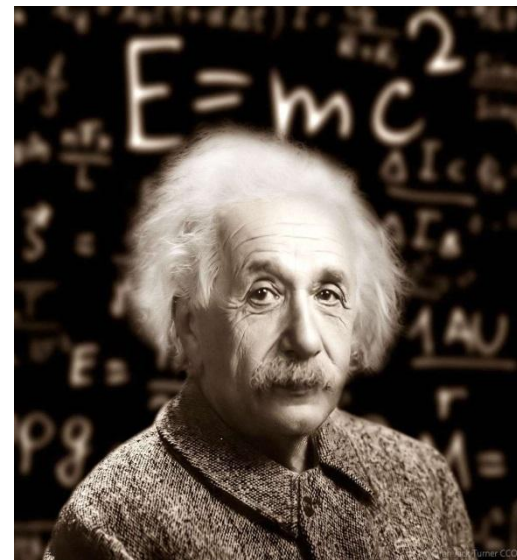


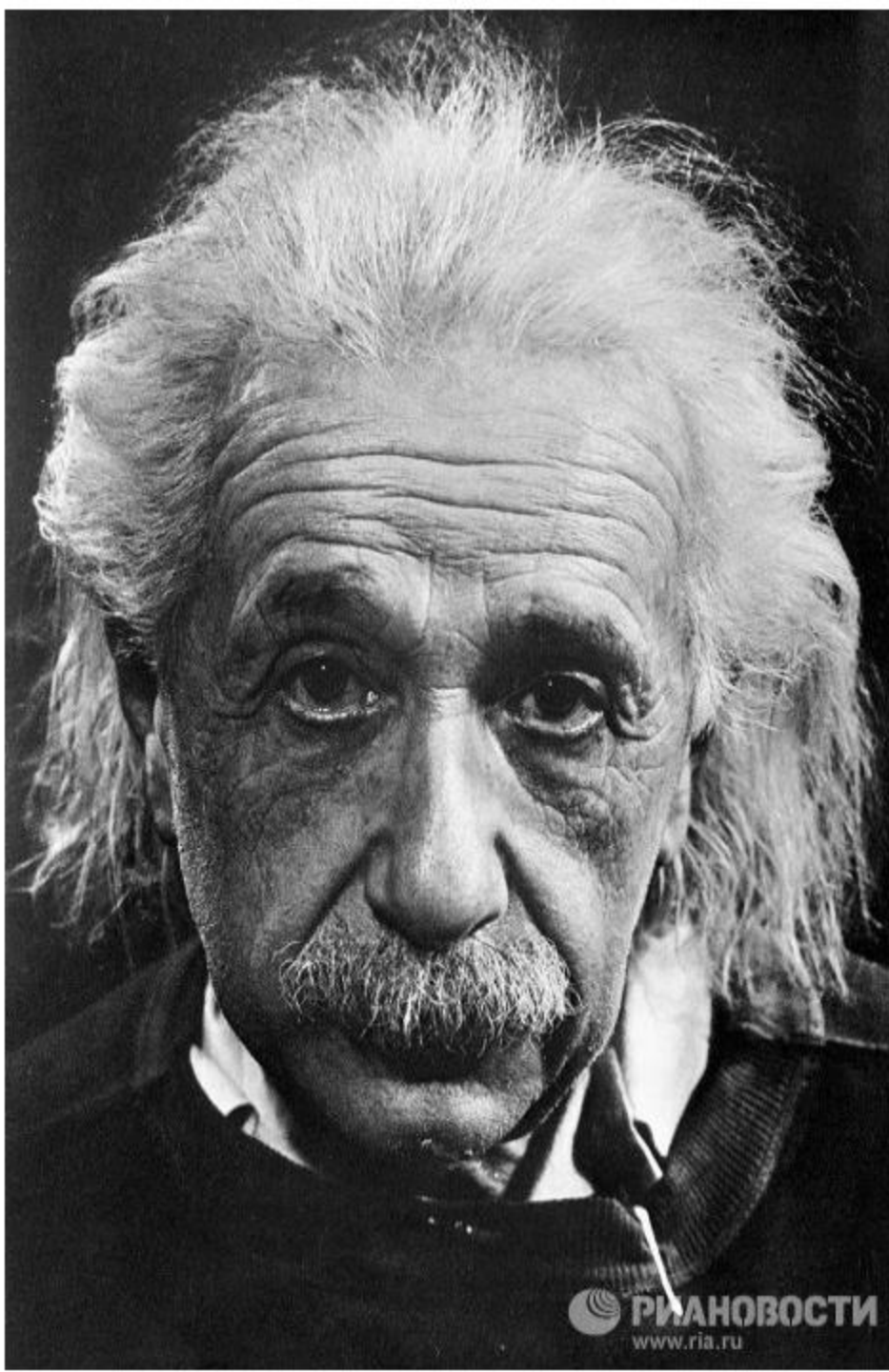
- Вскоре сходный синдром описал Н. Asperger (1944), который от типичного раннего детского аутизма Каннера отличался способностью детей к достаточно высокому интеллектуальному развитию (его стали называть синдромом Аспергера). В 1966 г из ранней детской шизофрении был выделен синдром Ретта, который также стали относить к аутистическим детским расстройствам.



АУТИЗМ: болезнь или гениальность?

- Большинство аутистов – талантливые и одаренные люди. В народе это заболевание часто называют «**Болезнь гениев**», хотя справедливости ради стоит отметить, что у каждого конкретного аутиста уровень интеллекта может быть от минимального до самого высокого.
- Многие выдающиеся личности страдали различными формами аутизма. Среди них: Альберт Эйнштейн, Исаак Ньютон, Моцарт, Кант, Сократ, Дарвин, Леонардо да Винчи, Винсент Ван Гог, Микеланджело, Пикассо, и другие великие люди





Будучи ребенком, великий математик и физик, автор теории относительности и лауреат Нобелевской премии Альберт Эйнштейн был очень замкнутым, предпочитал одиночество, до 5 лет не использовал речь для общения, а до семи лет постоянно повторял некоторые фразы. Эти особенности, согласно сообщению BBC News, можно считать признаками аутизма.

•

Савантизм

Синдром саванта, иногда сокращённо савантизм (от фр. savant [savɑ̃] — «учёный») — редкое состояние, при котором лица с отклонением в развитии (в том числе аутистического характера) имеют «остров гениальности» — выдающиеся способности в одной или нескольких областях знаний, контрастирующие с общей ограниченностью личности. Феномен может быть обусловлен генетически или же приобретён. Состояние впервые описано Джоном Лэнгдоном Дауном в 1887 году под термином «idiot savant» (с фр. — «учёный идиот»)

Ким Пик

— прототип главного героя в фильме
«Человек дождя»

ЗНАЛ НАИЗУСТЬ:

- более 9000 томов специальной литературы
- расписания движения поездов по всему миру
- телефонные и адресные книги нескольких американских городов

В ходе исследований специалистами NASA было обнаружено, что полушария мозга Кима Пика работали как единый блок



ЭПИДЕМИОЛОГИЯ АУТИЗМА

- Распространенность детского аутизма составляет 4-5 на 10000 детей. Эти показатели остаются достаточно стабильными на протяжении десятилетий. Детский аутизм чаще выявляют у мальчиков. Соотношение частоты встречаемости у мальчиков и девочек в пределах от 3:1 до 4:1.



Причины аутизма

Вирусные заболевания

Родовые травмы

Генетические

Хромосомные
нарушения

Факторы окружающей среды

Эпигенетическая дисрегуляция



Классификация аутистических расстройств

Детский аутизм F 84.0 (аутистическое расстройство, инфантильный аутизм, инфантильный психоз, синдром Каннера)

Атипичный аутизм (с началом после 3 лет) F 84.1

Синдром Ретта F 84.2

Синдром Аспергера – аутистическая психопатия F84.5

F84.9 Общее расстройство развития неуточнённое

- Ключевые симптомы аутизма
- Связанные неврологические проблемы
- Связанные системные проблемы
- Связанные заболевания



Симптомы детского аутизма

- Нарушения в сфере социального взаимодействия.
(В том, как ребенок общается с детьми и взрослыми).
- Нарушения в сфере коммуникации. (В том, как ребенок разговаривает, пользуется жестами или выражением лица).
- Нарушения в поведении(своеобразие, ограниченность и стереотипность интересов и деятельности)



Ребенок может **не замечать**, дома родители или на работе, ушли куда-то или вернулись домой



Может **расстраиваться**, когда взрослый пытается включиться в его игры и поддерживать их



Может сидеть в кроватке один и **громко, монотонно кричать**, вместо того чтобы позвать маму



Может не проявлять интерес к играм других детей



Часто бывает сложно **привлечь его внимание** к игрушкам или книгам



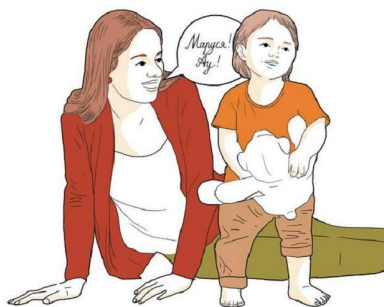
Может не проявлять интереса к игре в прятки и к другим играм, основанным на взаимодействии с другими людьми



Не улыбается в ответ на улыбку



Может явно и отчаянно сопротивляться объятиям, поцелуям и не давать брать себя на руки ни родителям, ни другим людям



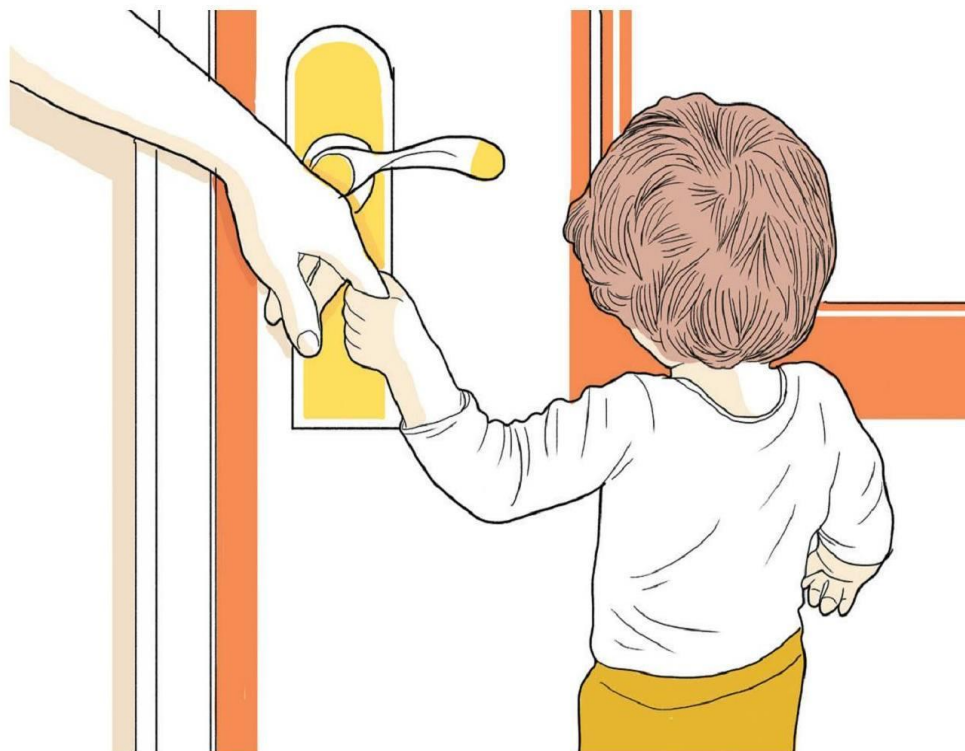
Не реагирует на свое имя



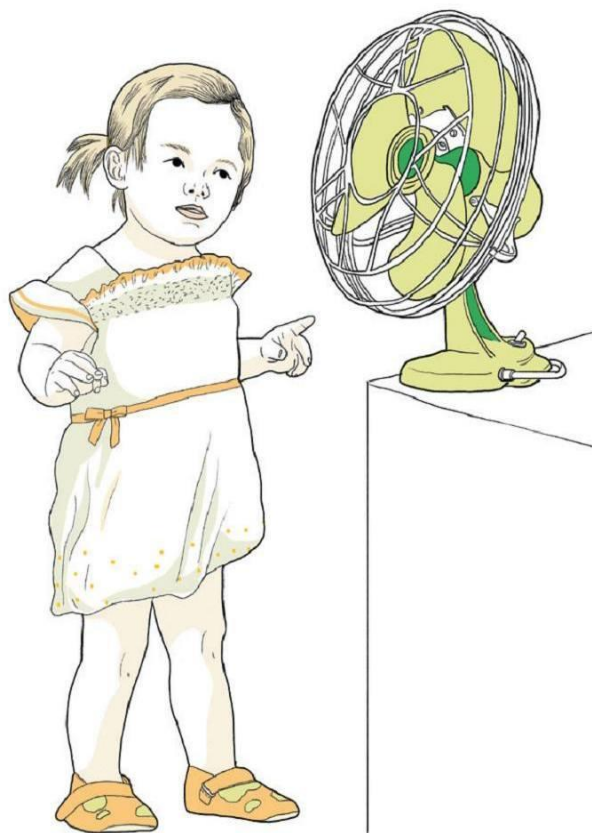
Избегают контакта
«глаза-в-глаза»



Автоматически
повторяют слова,
не обращенные
к другим (эхолалии)



Используют
«управляемую руку»
взрослого



Разглядывание предметов (лопастей вентилятора, кондиционеров).
У наблюдателя возникает ощущение, что ребенок **«прилип взглядом»** и не может оторваться



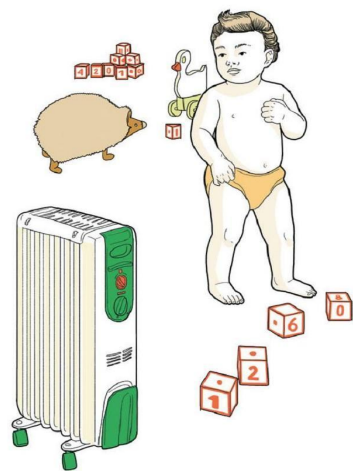
Ребенок **может часто кружиться** вокруг своей оси



Может не играть с игрушками обычным способом, но крайне интересоваться какой-то частью игрушки (например, любит крутить колесо у машинки)



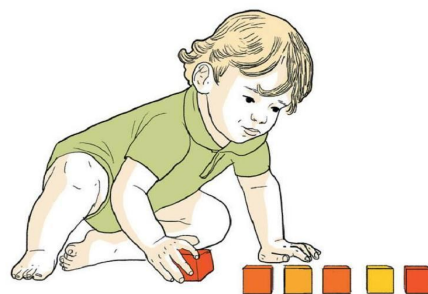
Может вращать предметы, поднося их очень близко к лицу



Может не проявлять интереса к игрушкам и восхищаться обычными предметами, например, обогревателем



Часто многократно **взмахивает руками**



Расстановка игрушек в ряд; создание ряда самоценно, никакого сюжета не прослеживается



Может упорно пытаться **есть несъедобные предметы:** одежду, простыню, матрас, шторы



Может часто или подолгу перебирать, трести или щелкать пальцами **перед своими глазами**



Часто и подолгу раскачиваться, сидя на месте и ничем больше не занимаясь



Бесконечно щелкать выключателем, зажигая и гася свет

Нарушения моторики

Особенности моторики не являются ведущими диагностическими критериями при постановке диагноза «аутизм». Но многие родители и специалисты отмечают различные **варианты неравномерности моторных навыков** у детей с РАС. Некоторые дети могут одновременно демонстрировать прекрасное владение телом в одной области и быть очень неловкими в другой.

Нарушение оценки расстояния

до предмета также может приводить к моторной неловкости



Хождение на цыпочках

Плохая координация движений

– научиться ходить по лестнице может оказаться очень трудной задачей для ребенка с аутизмом



Часто ребенок не может захватывать и удерживать руками мелкие предметы



Не может кататься на велосипеде или машинке-каталке с педалями



Поразительные способности к удержанию равновесия и одновременно заметная неуклюжесть



Может наблюдаться **повышенное слюноотечение** из-за проблем регуляции тонуса мышц рта и челюсти



Может
демонстрировать
неприятие **всего
нового или редкого**,
например, свечей на
именинном пироге
или шариков



Ребенок может не переносить прикосновения к коже (сопротивляться раздеванию или мытью)



Может не переносить **прикосновения к голове и волосам**, которые неизбежны при стрижке и мытье волос



Может не переносить обычные **домашние запахи**, особенно бытовой химии



Может не переносить музыку



Может иногда **казаться глухим**, не вздрагивать и не оборачиваться на громкие звуки, но в другое время реагировать на обычные или слабые звуковые раздражители



Может **отказываться переодеваться** или вообще надевать любую одежду, кроме нескольких определенных вещей



Может отказываться от ремней безопасности в детском кресле машины



Может вырывать у себя волосы
кочьями



Может сильно стучать головой
о твердую поверхность (пол, стены)



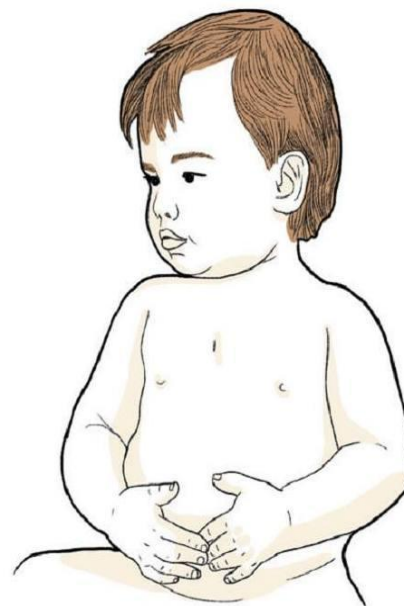
Царапать и отдирать кожу
и раневые поверхности (корочки)



Может кусать себя



Чрезвычайно ограниченный набор продуктов, которые ребенок согласен есть, и/или повышенная чувствительность к вкусу пищи



У ребенка **часто бывает понос**. В стуле имеется непереваренная пища. Ребенок **часто страдает запорами**

Атипичный аутизм

Признаки нарушенного развития проявляются после 3 лет

Нарушения затрагивают качественные особенности социального взаимодействия

Не выполняются все диагностические критерии детского аутизма

Наиболее часто возникает у детей с глубокой умственной отсталостью, а также у лиц с тяжелым специфическим расстройством развития рецептивной речи (снижение способности к пониманию и слуховому восприятию речи при сохранном физическом слухе).



Синдром РЕТТА

- Расстройство к настоящему времени описано только у девочек.
- Раннее развитие нормально или внешне нормально.
- Начало расстройства между 7 и 24 месяцами.
- Парциальная или полная потеря мануальных навыков и речи.
- Замедление роста головы.

Наиболее характерно:

- потеря спонтанных движений рук.
- стереотипное "заламывание", "мытьё" рук, смачивание слюной;
- неполное пережёвывание пищи;
- одышка.
- В среднем возрасте развитие атаксии, апраксии, сколиоза и кифосколиоза, хореоатетозных расстройств, нередко - эпилептических припадков.
- Исход заболевания - тяжёлая психическая инвалидность.



Синдром Аспергера

Форма аутизма, при котором способность функционировать относительно сохранена. Аутистическим расстройством этого синдрома свойственна стертость клинических проявлений. Дети обладают нормальным интеллектом, но нестандартными или слаборазвитыми социальными способностями. Отмечаются качественные нарушения в социальном взаимодействии и ограниченных, повторяющихся и стереотипных особенностях поведения, интересов и занятий. В дальнейшем онтогенезе ребенка наблюдается формирование особой личности, близкой личностям шизоидного круга.

Синдром АСПЕРГЕРА

Диагностические критерии:

Сочетание признаков:

- расстройства, сходные с аутизмом ("мягкий" вариант аутизма);
- двигательные дисфункции (как в F82. -)
- сохранные интеллект и речь,
- встречаются чаще у мальчиков (в соотношении 8 : 1).

Включаются:

- аутистическая психопатия,
- шизоидное расстройство детского возраста.

Исключаются:

- шизотипическое расстройство (F21),
- простая шизофрения (F20.6),
- нарушение привязанности детского возраста (F94.1, F94.2),
- ананкастическое личностное расстройство (F60.5),
- обсессивно-компульсивное расстройство (F42.-).

Взгляд сквозь призму синдрома Аспергера:

Сильные стороны



Взгляд сквозь призму синдрома Аспергера:

Проблемные области



F84.9 Общее расстройство развития неуточнённое

- Это остаточная диагностическая категория, которая должна использоваться для расстройств, подходящих к общим диагностическим указаниям расстройств развития, но при которых отсутствует адекватная информация или имеются противоречивые данные, означающие, что не могут быть удовлетворены критерии для шифрования каких-либо других рубрик F84.

ОТ ЧЕГО СЛЕДУЕТ ОТЛИЧАТЬ ДЕТСКИЙ АУТИЗМ

- Глухота, слепота
- Умственная отсталость
- Моторная и сенсорная алалии (отсутствие речи при нормальном слухе и умственном развитии; моторная алалия - невозможность говорить, сенсорная - непонимание речи)
- Шизофрения
- Нарушения общения

Речевые расстройства у аутистов

- Мутизм
- Стереотипы - штампы в речи
- Эхолалия
- Отсутствие ответов "да" или «нет»
- Перестановки звуков, неправильное употребление предложных конструкций
- Не в состоянии выполнять простые инструкции, не реагирует на свое имя
- Раннее и бурное развитие речи (при синдроме Аспергера)
- Испытывают трудности в понимании переносного смысла, подтекста, метафор
- Речь "деревянная", "скучная", «механическая»
- Нарушены тон и ритм речи
- Не используют речь с целью общения



ОЦЕНОЧНАЯ ШКАЛА РАННЕГО ДЕТСКОГО АУТИЗМА

- 1. Взаимоотношения с людьми
- 2. Подражание поведенческим актам, жестам, звукам
- 3. Эмоциональные реакции
- 4. Общая и тонкая моторика
- 5. Использование игрушек, объектов
- 6. Адаптация к изменениям
- 7. Визуальная реакция
- 8. Слуховая реакция
- 9. Вкус, запах, реакция на прикосновение
- 10. Уровень боязни, тревоги
- 11. Вербальная коммуникация
- 12. Невербальная коммуникация
- 13. Уровень активности
- 14. Уровень и степень интеллектуального отклика
- 15. ОБЩЕЕ ВПЕЧАТЛЕНИЕ, подсчитайте все баллы:
 - Это не аутизм (15- 30 баллов)
 - Мягкая форма аутизма (30-37 баллов)
 - Умеренная форма аутизма (30- 37 баллов)
 - Тяжелый аутизм (37- 60 баллов)

- 1 балл - нет отклонений в развитии этих психических сфер;
- 1,5 балла - оценка при слегка отклоняющихся ответах, реакциях, контактах. Больше 1, но меньше 2б.
- 2 балла – немного ненормальные взаимоотношения, эмоциональные реакции, повышен уровень тревоги, слегка снижен интеллект, задержана речь и др.
- 2,5 балла - субъективная оценка больше 2, но меньше 3
- 3 балла - умеренные отклонения в контактах, интеллекте, речи, эмоциональных реакциях, поведении, игре;
- 3,5 балла – больше 3 б., но меньше 4 б.
- 4 балла -значительные отклонения от нормального развития, нарушения вербальной и невербальной коммуникации и др.

Методы коррекции аутизма у детей



Психолого – педагогическая коррекция аутизма

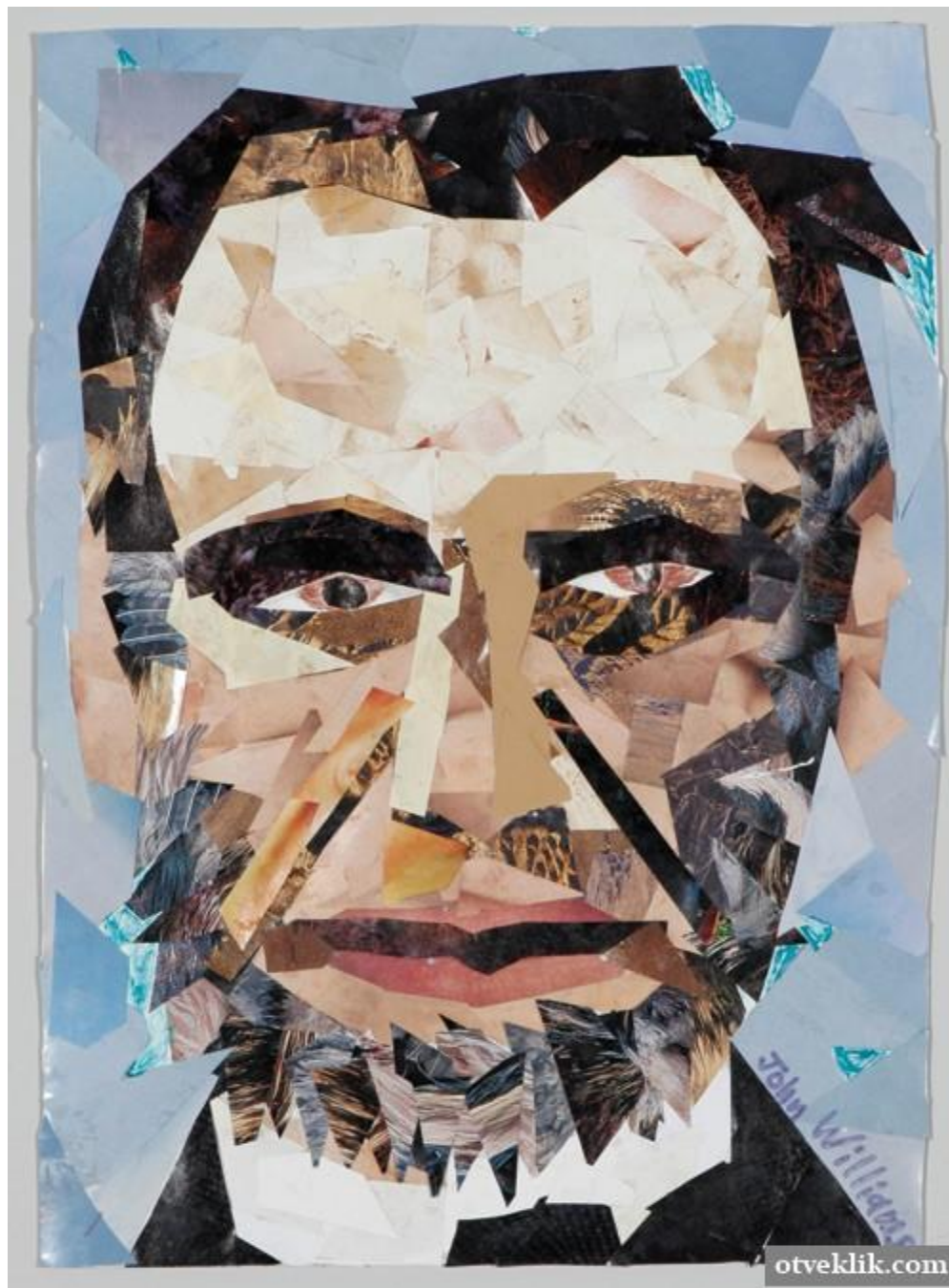
- **1 этап** - индивидуальная работа с ребенком, в процессе которой решаются основные поведенческие проблемы (повышение общей активности, формирование контакта, снятие выраженных страхов, тревоги, агрессии и т.д.)
- **2 этап** – работа в малых группах (2-5 детей) Задачи: углубление приобретенных адаптивных навыков, взаимодействие с другими детьми
- **3 этап** – работа в группе, подготовка к обучению в школе.



ИСКУССТВО В СЕБЕ











СПАСИБО ЗА ВНИМАНИЕ!