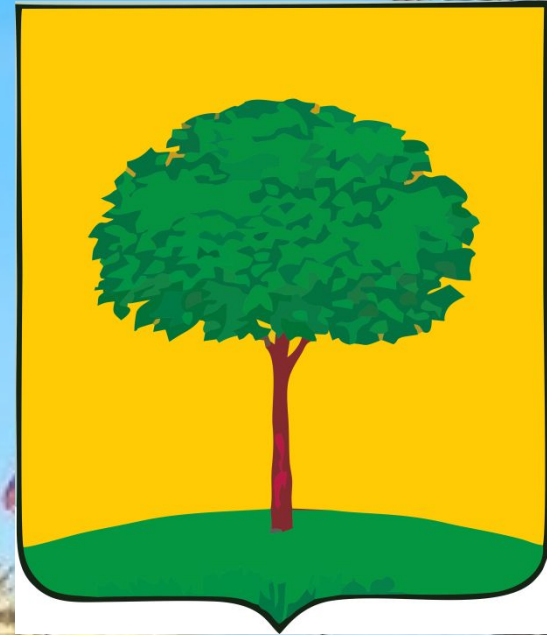


Достопримечательности Липецкой области

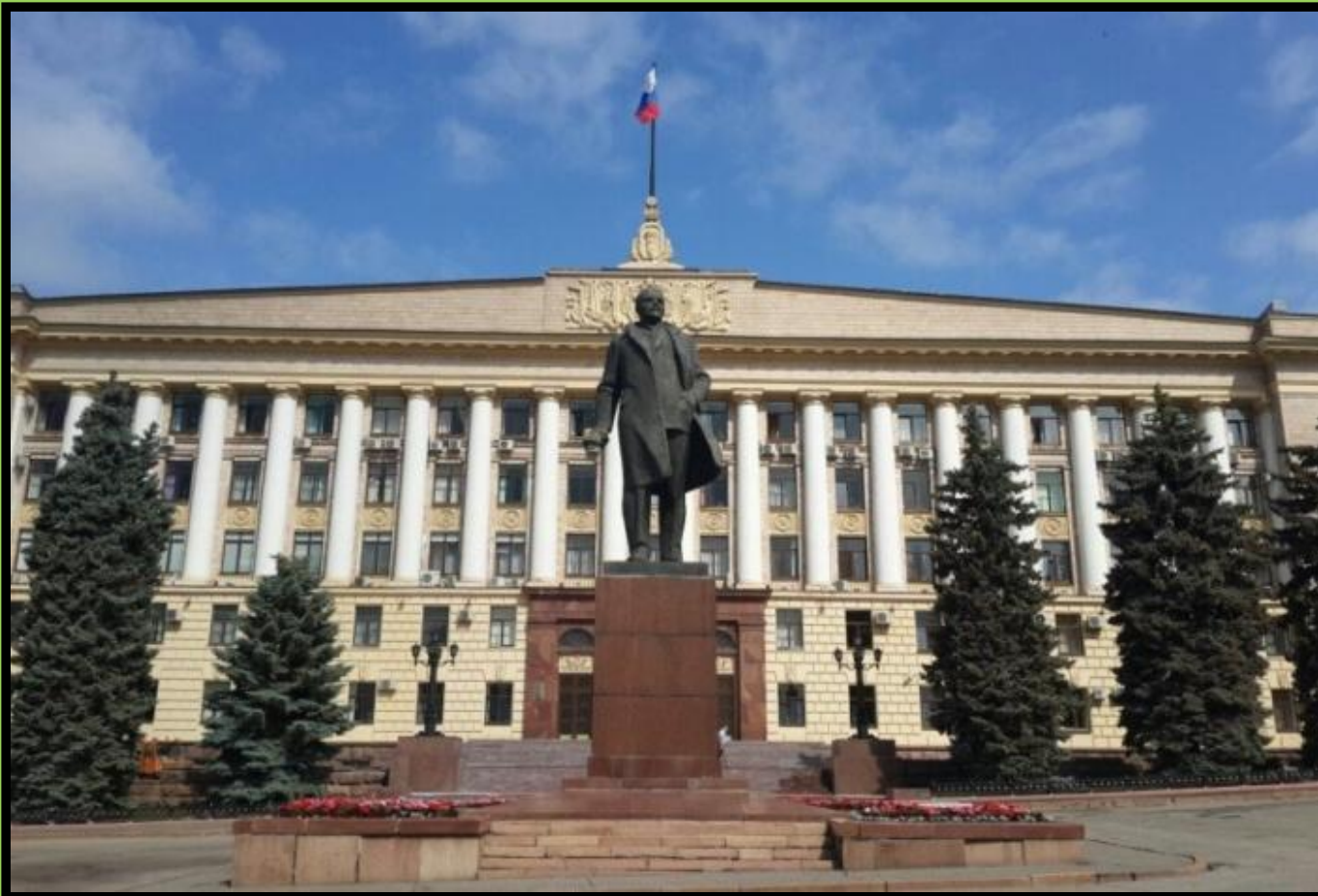




Памятник А.С.Пушкину

- Бронзовый поэт во фраке, на постаменте, сделанном из гранита. Памятник был открыт в 1999 году в сквере около Комсомольского пруда, в 2005 году его переместили в сквер на улице Пушкина.





Памятник В.И.Ленину

- Установлен на месте прошлой железобетонной скульптуры вождю, созданной в 1957 году. Скульптура революционера расположена на гранитном постаменте. Скульптор монумента – Л. Е. Кербель, архитектор – Н. Ф. Бровкин.





«Фотография на память»

Монумент из бронзы демонстрирует липецкую семью конца XIX – начала XX столетия.

Приблизительно на этом месте в то время работал павильон фотографа Леонтия Цаплина.

Семьи после прогулки в парке приходили к нему сделать фото на память. Памятник был открыт в 2016 году в старинном Нижнем парке.

Установка монумента приурочена ко Дню рождения Липецка. Скульптором композиции стал Андрей Сулин.





Памятник 300-летия города

- Стела 12 метров в высоту, стилизованная в виде корабля Петровской эпохи. Памятник был открыт в 2003 году в сквере недалеко от Комсомольского пруда. Скульпторы – Ю. Д. Гришко и И. М. Мазур.





**ИНТЕРЕСНЫЕ ФАКТЫ
О ЛИПЕЦКЕ**

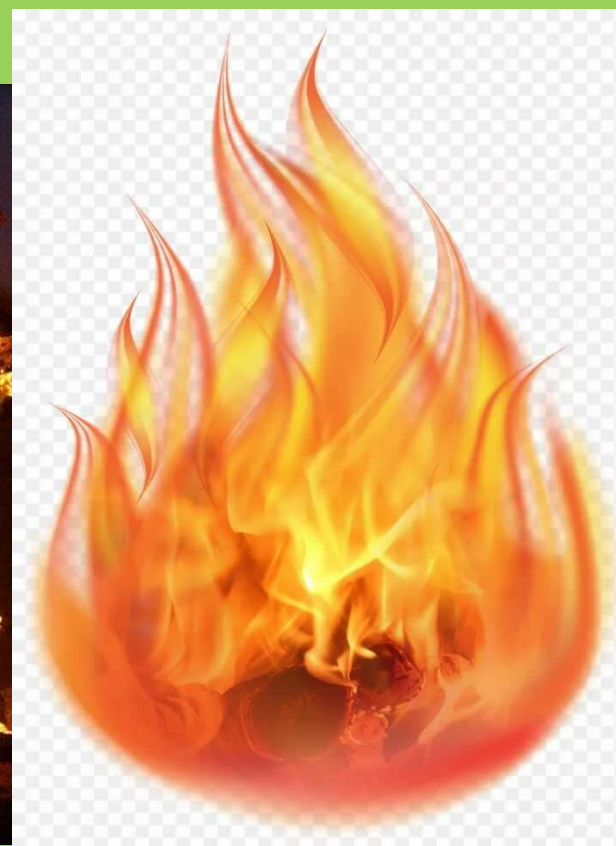
1. Здесь проживает более полумиллиона человек. Это больше, чем в таких странах, как Мальта, Бруней или Кабо-Верде.



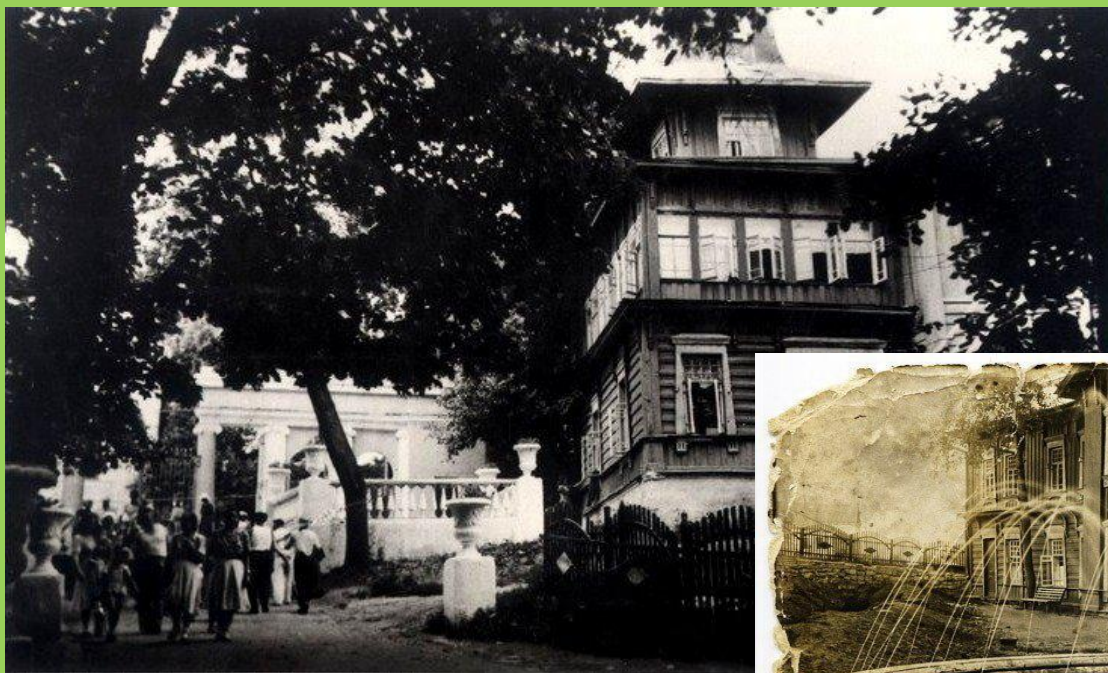
2. Изначально он назывался «Липские заводы».



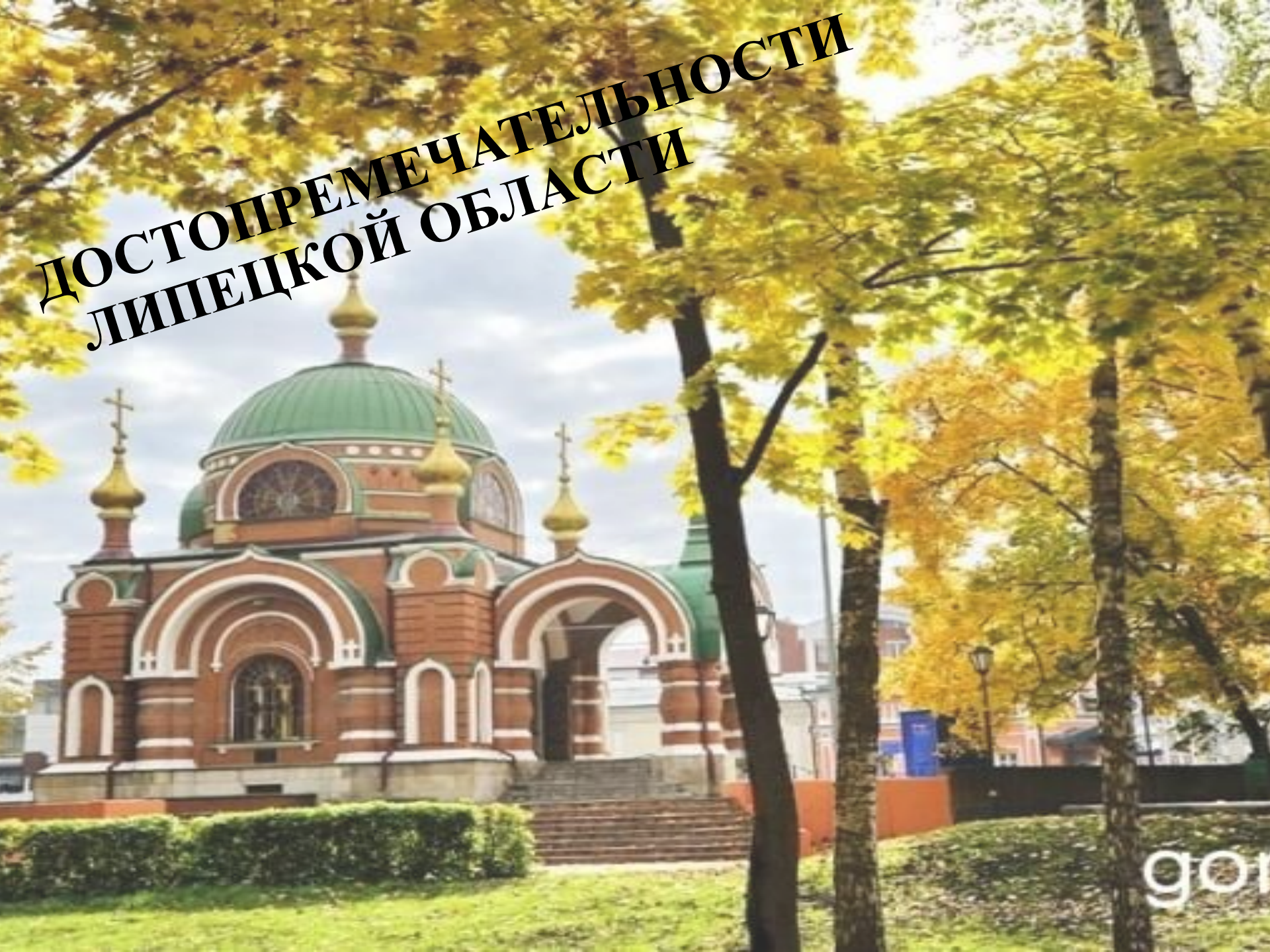
3. Самый страшный в липецкой истории пожар произошёл в 1806 году. Он уничтожил практически весь город, который пришлось отстраивать заново. Именно тогда здесь начали строить преимущественно каменные дома вместо деревянных.



4. В Липецке до сих пор функционируют одни из первых появившихся в России курортов, знаменитых минеральной водой и лечебной грязью. Они открылись ещё в 1805 году.



**ДОСТОПРЕМЕЧАТЕЛЬНОСТИ
ЛИПЕЦКОЙ ОБЛАСТИ**



Усадьба Нечаевых с башней Шухова

- Усадьба Нечаевых с башней Шухова Главная достопримечательность села Полибино – великолепный усадебный комплекс, окончательно сформировавшийся к концу позапрошлого века. Принадлежал он известным в России и весьма состоятельным меценатам Нечаевым. Включал в себя роскошный господский дом, английский парк с прудами, хозяйственные постройки и стальную сетчатую водонапорную башню – детище знаменитого инженера Шухова. Позже подобную башню, только предназначенную для радиосвязи, он соорудил в Москве на Шаболовке.

Церковь Знамения в Вешаловке

- Строительство краснокаменного сооружения в стиле псевдоготики в деревне Вешаловка приписывают знаменитому русскому архитектору Баженову, создателю дворцового комплекса в Царицыно. Только он работал в подобном стиле в России в конце XVIII века, когда и был воздвигнут Знаменский храм. Инициатором его строительства выступил владелец усадьбы Яков Татищев. 80 лет храм бездействовал и только в 2003 году, после продолжительной реставрации, был вновь открыт.



Фабрика «Елецкие кружева»

- Среди народных промыслов России особое место принадлежит искусству изготовления кружев. Фабрика в Ельце с 1801 года производит изысканные натуральные изделия, которые славятся далеко за пределами страны. Это постельное белье, отделка полотенец, скатертей, женской и детской одежды и многое другое. В ходе организованных экскурсий на фабрику всех желающих знакомят с историей предприятия и технологиями плетения кружев – как вручную, так и машинным способом.

Липецкий областной художественный музей

- Дом Губина в центре Липецка, где в настоящее время размещается областная художественная галерея – один из самых красивых архитектурных памятников в городе. Предполагают, что в этом здании в 1837 году гостил сам Александр II – наследник российского престола. Фонды музея насчитывают порядка 2000 экспонатов. В основном, это работы русских мастеров прошлого века и современности. Музей активно участвует в различных художественных проектах, сотрудничает с крупными государственными и частными галереями.

Борковский замок

- Усадьба в Борках – грандиозный памятник архитектуры, настоящий замок в стиле английской готики. Предполагается, что возводился он в начале XX века для кузена императора – князя Андрея Романова. В качестве строительного материала использовались бутовый камень и песчаник. После революции в здании размещались детский дом и несколько школ. Сегодня оно находится в частном владении, ведется масштабная реставрация и планируется открытие гостиницы.

Падающая башня


- Водонапорная башня в небольшом поселке Добринского района – местная достопримечательность и сестра по несчастью Пизанской башни. Соорудили ее в середине 50-х годов прошлого века, и пока за работой насосов наблюдали люди – башня была в порядке. Но как только на смену человеческому разуму пришла автоматика, в середине 80-х годов – случился сбой, фундамент был подмыт водой, и башня накренилась. Сколько еще она сможет простоять в таком состоянии – неизвестно.

/

Мост Волоотово – Черепянь

- 200-метровый висячий пешеходный мост над Доном служит связующим звеном между двумя селами в Лебедянском районе. Возводить его начали в конце 70-х годов. Помимо своей зрелищности и уникальности мост имел и важное практическое значение. Живописный поселок Черепянь во время весеннего паводка оказывался в полной изоляции от внешнего мира, и мост в таком случае был единственным способом для местных жителей попасть на большую землю. Сегодня сооружение требует капитального ремонта.

/



**Липецкая область – наш родной край , богатый
красивой природой и невероятными
памятниками культуры и архитектуры !
Зачастую , несмотря на крошечные размеры
нашей области , находишь и открываешь для
себя все новые и новые неизведанные места !**

**Так пусть их будет больше ! Любите свою Родину
и уважайте историю, ведь без прошлого – нет
настоящего !!!**

СПАСИБО ЗА ВАШЕ ВНИМАНИЕ !