



ПРАВИТЕЛЬСТВО САНКТ-ПЕТЕРБУРГА КОМИТЕТ ПО СОЦИАЛЬНОЙ ПОЛИТИКЕ САНКТ-ПЕТЕРБУРГА

Правовые основы социального обслуживания

Чернышова Елена Александровна –

главный специалист отдела методического сопровождения
Управления координации деятельности подведомственных учреждений
Комитета по социальной политике Санкт-Петербурга

Социальная работа как инструмент реализации социальной политики

- **Социальная работа** - целенаправленная профессиональная деятельность по оказанию услуг и материальной поддержки различным гражданам, семьям, и группам, категориям населения, попавшим в сложную жизненную ситуацию.
- **Субъекты социальной работы:**
 - государство со своими структурными элементами в виде законодательной, исполнительной и судебной властей разных уровней;
 - организации социального обслуживания населения;
 - люди, занимающиеся практической социальной работой профессионально или на общественных началах;
 - преподаватели и исследователи социальной работы;
 - получатели услуг и помощи в процессе социальной работы – индивиды, семьи, группы

Уровни реализации социальной работы

- **Макро-уровень** – мероприятия в масштабах всего общества, социального слоя и пр.
- **Мезо-уровень** – социальная работа, осуществляемая в пределах региона, населенного пункта, значительной социальной общности;
- **Микро-уровень** (групповой уровень) – социальная работа в рамках семьи, малой группы, соседства и пр.
- **Индивидуальный (личностный) уровень** – работа с индивидом.

Классификация основных направлений социальной работы ПО ПРЕДМЕТУ:

- состояние здоровья людей, которое не позволяет им самостоятельно решать жизненные проблемы (у инвалидов, как взрослых, так и детей; их семей; у лиц, склонных к суицидным поступкам, и т.п.);
- экстремальные ситуации (военные конфликты, природные и техногенные катастрофы);
- старость как социальная проблема;
- бедность и трудное материальное положение наиболее уязвимых категорий населения;
- дезадаптация, девиантное поведение в его различных формах и видах;
- бродяжничество, бездомность, вынужденная миграция;
- беспризорность и безнадзорность несовершеннолетних;
- положение лиц, подвергшихся насилию, репрессиям и т.д

ЗАКОНОМЕРНОСТИ социальной работы

- взаимосвязь содержания, форм и направлений социальной работы в обществе,
- взаимосвязь между целями социального развития и уровнем развития социальной работы
- взаимосвязь между качеством социальной работы и организацией деятельности учреждений социального обслуживания

ТЕХНОЛОГИЧЕСКИЕ НАПРАВЛЕНИЯ социальной работы

- профилактика – деятельность по предотвращению ухудшения условий жизнедеятельности гражданина;
- коррекция – осуществление изменений, направленных на улучшение положения индивида, семьи, группы;
- реабилитация – деятельность, направленная на восстановление возможностей нормального социального функционирования;
- терапия – длительная социально-поддерживающая и обучающая деятельность, направленная на формирование у гражданина, семьи психологических механизмов и поведенческих навыков социального функционирования;
- кризис-интервенция – экстренное вмешательство для устранения опасностей и угроз для индивида, семьи, групп



**ПРАВИТЕЛЬСТВО САНКТ-ПЕТЕРБУРГА
КОМИТЕТ ПО СОЦИАЛЬНОЙ ПОЛИТИКЕ
САНКТ-ПЕТЕРБУРГА**

***Распоряжение Правительства
Санкт-Петербурга от 26.09.2017 № 51-рп
«О внесении изменения в распоряжение
Правительства Санкт-Петербурга
от 10.04.2013 № 25-рп»***

***План мероприятий («дорожной карты»)
«Повышение эффективности и
качества услуг в сфере социального
обслуживания населения в Санкт-
Петербурге
на 2013-2018 годы»***

Постановление Правительства Санкт-Петербурга

от 23.06.2014 N 497 "О государственной программе Санкт-Петербурга "Социальная поддержка граждан в Санкт-Петербурге" на 2015-2020 годы"

Цель настоящей государственной программы: повышение уровня

и качества жизни граждан, нуждающихся в государственной поддержке, сокращение бедности за счет развития адресных форм социальной защиты населения.

Основные задачи программы:

- Улучшение качества социального обслуживания и введение новых форм социальных услуг для населения
- Повышение уровня мер социальной поддержки за счет развития и усиления оказания адресной социальной помощи населению СПб.
- Сокращение уровня бедности и социальной исключенности



Цели и структура Государственной программы

Две цели государственной программы:

- *повышение благосостояния населения на основе совершенствования системы социальной поддержки граждан;*
- *повышение доступности и качества социального обслуживания населения.*

Подпрограммы:

1. «Развитие мер социальной поддержки отдельных категорий граждан»;
2. «Модернизация и развитие социального обслуживания населения»;
3. «Совершенствование социальной поддержки семьи и детей»;
4. «Повышение эффективности государственной поддержки социально ориентированных некоммерческих организаций»;
5. «Повышение качества жизни граждан пожилого возраста в Санкт-Петербурге»;
6. «Развитие садоводческих и дачных некоммерческих объединений жителей Санкт-Петербурга».

Отдельное мероприятие

«Строительство объектов государственного дачного фонда по адресу: Санкт-Петербург, Курортный район, пос. Солнечное, участок 1 (дачный поселок «Солнечное-2»)»



Подпрограмма 1 «Развитие мер социальной поддержки отдельных категорий граждан»

В 2017 году меры поддержки получили более **2,5 млн. человек на сумму 45,9 млрд. руб.**

В 2017 году все выплаты социального характера **проиндексированы на 8,8%.**

В 2017 году продолжена работа по предоставлению адресной социальной помощи:

-государственную социальную помощь получили **4 926** граждан на общую сумму **375,1 млн. руб.;**

-экстренную социальную помощь получили **226** граждан на общую сумму **15,4 млн. руб.;**

-материальную помощь в виде денежных средств получил **1 151** человек, оказавшихся в трудной жизненной ситуации, на общую сумму **14,3 млн. руб.**

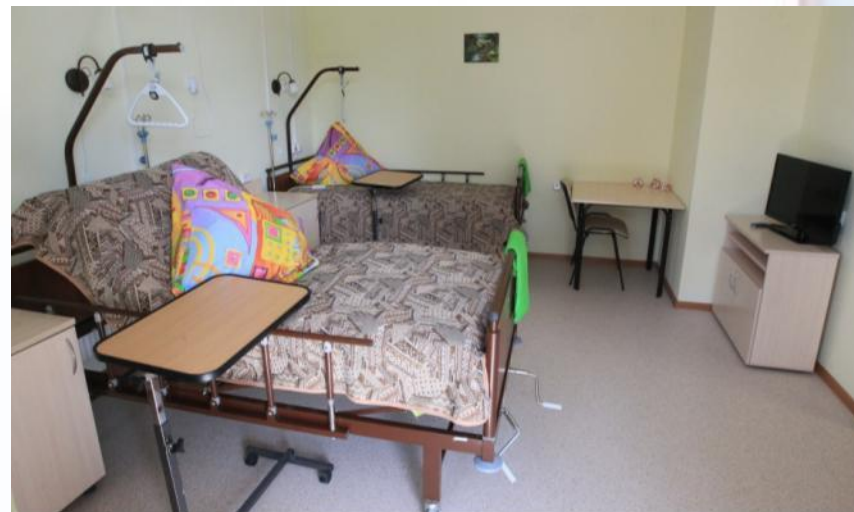


Подпрограмма 2 «Модернизация и развитие социального обслуживания населения»

Улучшение материально-технического обеспечения учреждений

На капитальный

ремонт учреждений в 2017 году социального обслуживания затрачено 608 798,1 тыс. руб



В рамках государственного задания осуществлялось приобретение транспортных средств, мебели для оснащения жилых комнат и офисных помещений, технологического оборудования, оргтехники

На реализацию **мероприятий по обеспечению пожарной безопасности** в учреждениях социального обслуживания в 2017 году затрачено **84 980,5 тыс. руб.**



Подпрограмма 2 «Модернизация и развитие социального обслуживания населения»





Подпрограмма 2 «Модернизация и развитие социального обслуживания населения»

В течение 2017 года **очередь** из числа детей-сирот, детей-инвалидов, граждан пожилого возраста и инвалидов на помещение **в стационарные учреждения** сокращена

В 2017 году :

Постановление Правительства Санкт-Петербурга от 23.11.2016 № 1067 «О внесении изменения в постановление Правительства Санкт-Петербурга от 16.09.2008 № 1182 и передаче Санкт-Петербургского государственного автономного образовательного учреждения высшего образования «Санкт-Петербургский государственный институт психологии и социальной работы» из ведения Комитета по науке и высшей школе в ведение Комитета по социальной политике Санкт-Петербурга»

Постановление Правительства Санкт-Петербурга от 23.12.2016 № 1212 "О передаче Санкт-Петербургского государственного бюджетного учреждения "Спортивно-оздоровительный комплекс "Дружных" из ведения Жилищного комитета в ведение Комитета по социальной политике Санкт-Петербурга, переименовании, изменении цели и предмета его деятельности"



Подпрограмма 2 «Модернизация и развитие социального обслуживания населения»

В течение 2017 года **очередь** из числа детей-сирот, детей-инвалидов, граждан пожилого возраста и инвалидов на помещение **в стационарные учреждения** сокращена

В 2017 году :

Постановление Правительства Санкт-Петербурга от 08.12.2016 № 1111 «О реорганизации Санкт-Петербургского государственного бюджетного учреждения центра для детей-сирот и детей, оставшихся без попечения родителей, «Центр содействия семейному воспитанию № 5» путем присоединения «Центр содействия семейному воспитанию № 1»

Постановление Правительства Санкт-Петербурга от 05.04.2017 № 234 «О реорганизации Санкт-Петербургского государственного бюджетного специального реабилитационного образовательного учреждения среднего профессионального образования - техникума для инвалидов «Профессионально-реабилитационный центр», изменении целей и определении предмета деятельности»



Подпрограмма 2 «Модернизация и развитие социального обслуживания населения»

В течение 2017 года **очередь** из числа детей-сирот, детей-инвалидов, граждан пожилого возраста и инвалидов на помещение **в стационарные учреждения** сокращена

В 2017 году :

Постановление Правительства Санкт-Петербурга от 16.03.2017 № 150 «О реорганизации Санкт-Петербургского государственного бюджетного учреждения социального обслуживания населения «Комплексный центр социального обслуживания населения Кронштадтского района Санкт-Петербурга»

Постановление Правительства Санкт-Петербурга от 17.01.2017 № 15 «О реорганизации Санкт-Петербургского государственного бюджетного учреждения социального обслуживания населения «Комплексный центр Василеостровского района», путем выделения из его состава Санкт-Петербургского государственного бюджетного учреждения социального обслуживания населения «Центр социальной реабилитации инвалидов и детей-инвалидов Василеостровского района»



Подпрограмма 3 «Совершенствование социальной поддержки семьи и детей»

В 2017 году меры социальной поддержки получили 156,4 тыс. семей на 269,3 тыс. детей на общую сумму 5,3 млрд. руб.

Продлен период действия регионального материнского (семейного) капитала до 31.12.2018



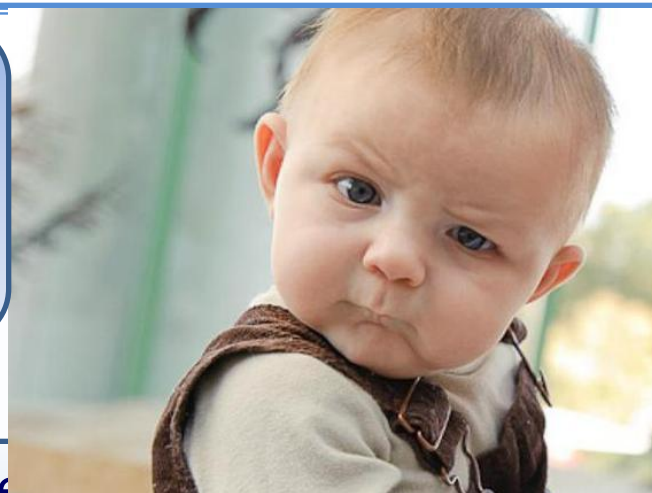
В 2017 году с учетом индексации размер материнского (семейного) капитала составлял 140 216,96 руб. По состоянию на 01.01.2018 выдано 31 373 сертификата на материнский (семейный) капитал в Санкт-Петербурге.

В 2017 году размер земельного капитала с учетом индексации составлял 323 100 рублей, с 01.01.2018 – 341 193,6 рублей.



Подпрограмма 3 «Совершенствование социальной поддержки семьи и детей»

Численность детей-сирот и детей, оставшихся без попечения родителей, находящихся на воспитании в семьях граждан Санкт-Петербурга, по состоянию на 01.01.2018 составила **9 943 ребенка**



Из них проживают и воспитываются: в семьях опекунов и попечителей – **4 071 человек**; в приемных семьях – **2 278 человек**; в семьях усыновителей – **3 594 человек**.

На 01.01.2018 в региональном государственном банке данных о детях, оставшихся без попечения родителей, состоят на учете **1 416 детей**, лишенных родительского попечения и подлежащих устройству на воспитание в семью (на 01.01.2017 – 1 572).

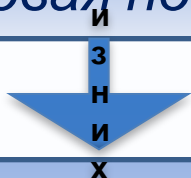
За период с 01.01.2017 по 31.12.2017 передано на семейные формы устройства **1 438 детей**, в том числе: под опеку или попечительство – **805 детей**; в приемную семью – **439 детей**; на усыновление – **197 детей**



Подпрограмма 4 «Повышение эффективности государственной поддержки социально ориентированных некоммерческих организаций»

В 2017 году 4 субсидии получили **156 СО НКО**

Финансовая поддержка СО НКО в рамках Госпрограммы



Субсидии Комитета по социальной политике Санкт-Петербурга получили **59 СО НКО**



Субсидии Комитета по молодежной политике и взаимодействию с общественными организациями получили **17 СО НКО**



В 2017 году общее количество услуг, оказанных СО НКО жителям Санкт-Петербурга, составило **6 226 952**



Подпрограмма 4 «Повышение эффективности государственной поддержки социально ориентированных некоммерческих организаций»

В целях развития социального добровольчества:

проводятся семинары,

- осуществляется мониторинг добровольческих инициатив в различных сферах;
- осуществляется подготовка методических материалов по вопросам организации и оценки социально-экономической эффективности привлечения добровольного труда;
- проводятся конкурсы и акции добровольческой направленности





Подпрограмма 4 «Повышение эффективности государственной поддержки социально ориентированных некоммерческих организаций»



Численность добровольцев, привлекаемых СО НКО к реализации социальных проектов и программ, в 2017 году составила **12 993 человека**, что в **1,5 раза больше** чем в 2014 году (году, предшествующему году начала реализации подпрограммы)



Подпрограмма 4 «Повышение эффективности государственной поддержки социально ориентированных некоммерческих организаций»

Продолжена работа **Общественного совета по проведению независимой оценки качества работы организаций, оказывающих социальные услуги в сфере социального обслуживания населения**

В 2017 году независимая оценка проведена в отношении **63 организаций**

18 КЦСОН, находящихся в ведении администраций районов Санкт-Петербурга;
45 организаций социального обслуживания населения, находящихся в ведении Комитета,

Утверждены Планы по совершенствованию деятельности организаций

Независимая оценка качества социальных услуг





Подпрограмма 5 «Повышение качества жизни граждан пожилого возраста в Санкт-Петербурге»

В 2017 году реализовано **более 2 тыс. экскурсионных и туристических программ.**

Социальные услуги, связанные с социальным туризмом, получили **более 15 тыс. человек**

В 2017 году
услуги «тревожная
кнопка» оказана **9
847 гражданам
на сумму 69,8 млн. руб.**

В 2017 году **услуги сиделок**
оказаны **922 гражданам**
на сумму **233,5 млн. руб.**





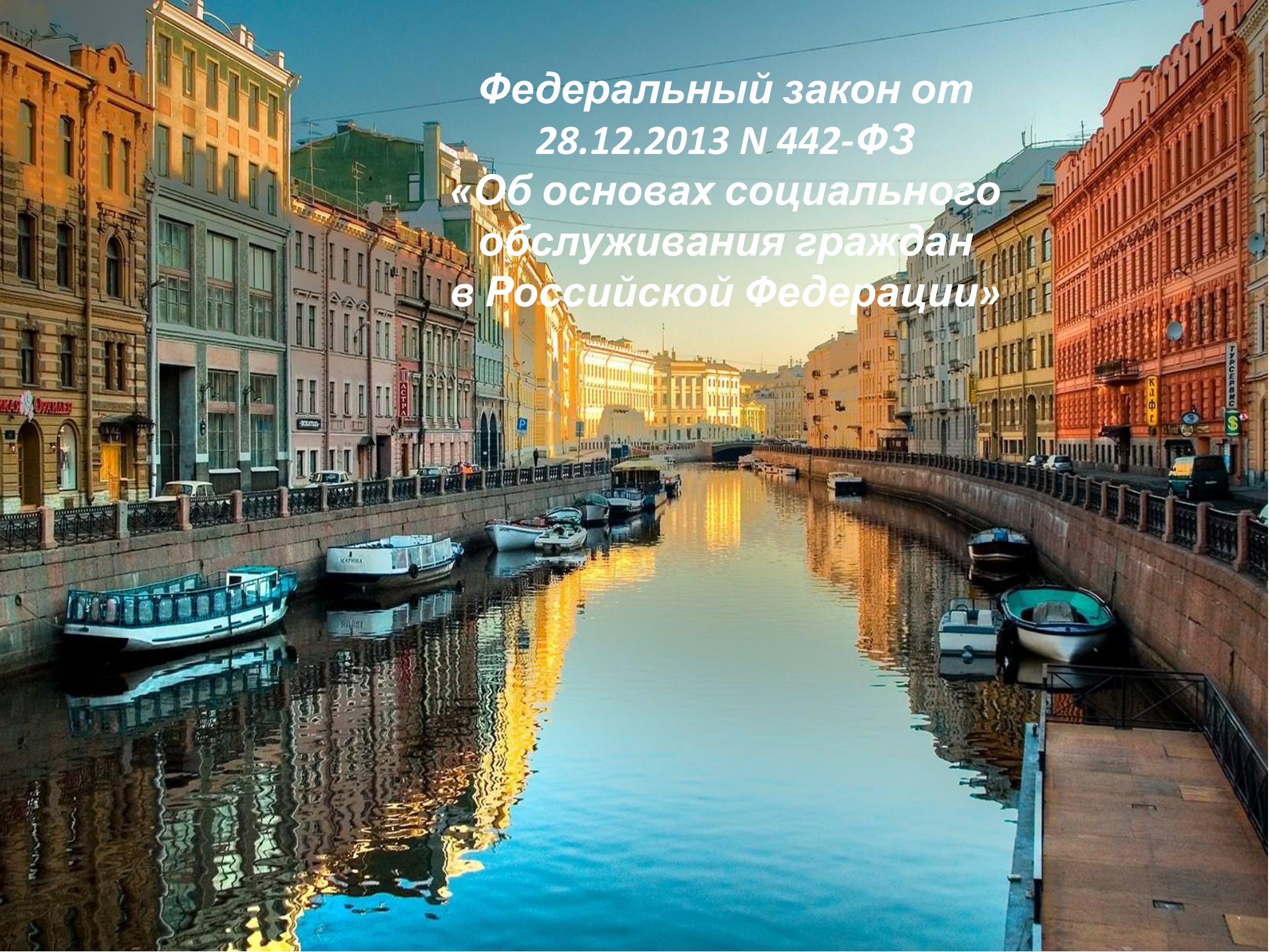
Подпрограмма 6 «Развитие садоводческих и дачных некоммерческих объединений жителей Санкт-Петербурга»

В 2017 году 61,4% садоводческих и дачных некоммерческих объединений жителей Санкт-Петербурга (НКО) от общего количества НКО имели документы землепользования и развития территории (в 2016 году - 51,4%).



Общий объем субсидий для создания и восстановления инженерно-технических объектов и обеспечения безопасности пребывания горожан на территории садоводческих и дачных некоммерческих объединений составил 376,7 млн. руб., из них 200 млн. руб. – на территории дачных некоммерческих объединений жителей Санкт-Петербурга, имеющих трех и более детей.

*Федеральный закон от
28.12.2013 N 442-ФЗ
«Об основах социального
обслуживания граждан
в Российской Федерации»*



Основные понятия

социальное обслуживание граждан - деятельность по предоставлению социальных услуг гражданам

социальная услуга - действие или действия в сфере социального обслуживания по оказанию *постоянной, периодической, разовой* помощи, в том числе *срочной* помощи, гражданину в целях улучшения условий его жизнедеятельности и (или) расширения его возможностей самостоятельно обеспечивать свои основные жизненные потребности

стандарт социальной услуги - основные требования к *объему, периодичности и качеству* предоставления социальной услуги получателю социальной услуги, установленные по видам социальных услуг

Основные понятия

получатель социальных услуг - гражданин, который *признан нуждающимся* в социальном обслуживании и которому предоставляются социальная услуга или социальные услуги

поставщик социальных услуг - юридическое лицо независимо от его организационно-правовой формы и (или) индивидуальный предприниматель, осуществляющие социальное обслуживание

профилактика обстоятельств, обуславливающих нуждаемость в социальном обслуживании, - система мер, направленных на *выявление и устранение причин*, послуживших основанием ухудшения условий жизнедеятельности граждан, снижения их возможностей самостоятельно обеспечивать свои основные жизненные потребности

Принципы социального обслуживания

равный, свободный доступ граждан к социальному обслуживанию вне зависимости от их пола, расы, возраста, национальности, языка, происхождения, места жительства, отношения к религии, убеждений и принадлежности к общественным объединениям

адресность предоставления социальных услуг

сохранение пребывания гражданина в привычной благоприятной среде

Принципы социального обслуживания

приближенность поставщиков социальных услуг к месту жительства получателей социальных услуг, достаточность количества поставщиков социальных услуг для обеспечения потребностей граждан в социальном обслуживании, достаточность финансовых, материально-технических, кадровых и информационных ресурсов у поставщиков социальных услуг

добровольность

конфиденциальность

Система социального обслуживания Федеральный уровень

Федеральный орган исполнительной власти,
осуществляющий функции по выработке и реализации
государственной политики и нормативно-правовому
регулированию в сфере социального обслуживания -
**Министерство труда и социальной защиты Российской
Федерации**



Система социального обслуживания

Федеральный уровень

**Организации социального обслуживания, находящиеся
в ведении федеральных органов исполнительной власти**

- Федеральная служба по труду и занятости (Роструд)
- Пенсионный Фонд Российской Федерации (ПФР)
- Фонд социального страхования Российской Федерации (ФСС)



Подведомственные организации науки:

- Федеральное государственное бюджетное учреждение "Всероссийский научно-исследовательский институт охраны и экономики труда"
- Федеральное государственное бюджетное учреждение "Научно-исследовательский институт труда и социального страхования"
- Федеральное государственное бюджетное учреждение "Новокузнецкий научно-практический центр медико-социальной экспертизы и реабилитации инвалидов"
- Федеральное государственное бюджетное учреждение "Санкт-Петербургский научно-практический центр медико-социальной экспертизы, протезирования и реабилитации инвалидов им. Г.А. Альбрехта"
- Федеральное государственное бюджетное учреждение дополнительного профессионального образования «Санкт-Петербургский институт усовершенствования врачей-экспертов»
- Федеральное государственное бюджетное учреждение "Федеральное бюро медико-социальной экспертизы".

Система социального обслуживания

Региональный уровень

- **Правительство Санкт-Петербурга**
- **Орган государственной власти субъекта Российской Федерации, уполномоченный на осуществление предусмотренных настоящим Федеральным законом полномочий в сфере социального обслуживания на территории субъекта Российской Федерации, в том числе на признание граждан нуждающимися в социальном обслуживании, составление индивидуальной программы предоставления социальных услуг -**
Комитет по социальной политике Санкт-Петербурга
- **Организации социального обслуживания, находящиеся в ведении субъекта Российской Федерации**
- **негосударственные (коммерческие и некоммерческие) организации социального обслуживания, предоставляющие социальные услуги;**
- **индивидуальные предприниматели, осуществляющие социальное обслуживание**

**Система государственных учреждений
социального обслуживания населения
Санкт-Петербурга
(на 31.12.2017)**

**Государственные
учреждения - 111**

**Городской
уровень- 54**

**Районный уровень-
57**

**Система государственных учреждений
социального обслуживания населения Санкт-
Петербурга**

(на 31.12.2017)

34 стационарных учреждения - **9054** койко-
мест:

- 3** дома ветеранов войны и труда;
- 3** дома-интерната для престарелых и инвалидов;
- 1** специнтернат для инвалидов и граждан пенсионного возраста, освобожденных из мест лишения свободы;
- 8** психоневрологических интернатов;
- 5** домов-интернатов для детей с отклонениями в умственном развитии;
- 14** центров для детей-сирот и детей, оставшихся без попечения родителей – центров содействия семейному воспитанию

**Система государственных учреждений
социального обслуживания населения Санкт-
Петербурга**

**(на 31.12.2017).
Для семей и детей:**

Социальный приют для детей «Транзит»;

Центр помощи семье и детям;

Кризисный центр помощи женщинам;

Детский оздоровительный комплекс «Дружных»

Образовательные учреждения:

Профессионально-реабилитационный центр;

**Санкт-Петербургский институт психологии и социальной
работы;**

Городской информационно-методический центр «Семья»

Система государственных учреждений социального обслуживания населения Санкт- Петербурга

**Городские учреждения
(на 31.12.2017)
социального обслуживания населения:**

- Центр реабилитации инвалидов;**
- Центр медико-социальной реабилитации инвалидов по зрению;**
- Центр социальной адаптации лиц, освободившихся из мест лишения свободы;**
- Центр учета и социального обслуживания граждан Российской Федерации без определенного места жительства;**
- Пансионат «Заря»**

Иные городские учреждения:

- Центр международных гуманитарных связей**
- Дом ветеранов;**
- Пискаревское мемориальное кладбище;**
- Городской информационно-расчетный центр**

Система государственных учреждений социального обслуживания населения Санкт-Петербурга

(на 31.12.2017)

Государственные учреждения районного уровня -

57

учреждения
социального
обслуживания пожилых
—
18 комплексных центров
социального
обслуживания
населения

учреждения социальной
помощи семье и детям —
16 центров
помощи семье и детям;
7 социально -реабилитационных
центров
для несовершеннолетних

учреждения социальной
реабилитации инвалидов —
16 центров
социальной реабилитации

Система социального обслуживания

**Постановлением Правительства Санкт-Петербурга от 29.12.2014
№ 1286 утвержден порядок формирования и ведения Реестра
поставщиков социальных услуг в Санкт-Петербурге**

**Реестр поставщиков социальных услуг
в Санкт-Петербурге на 01.01.2018 включает**

142 организации:

104 государственных учреждений

**29 социально-ориентированных некоммерческих
организаций;**

9 коммерческих организаций

✓ «профилактика
обстоятельств,
обуславливающих
нуждаемость в социальном
обслуживании»

✓ «получатель
социальных услуг»

✓ «поставщик
социальных услуг»

**Новые
понятия**

✗ (исключено понятие) – **«трудная жизненная ситуация»**

Формы социального обслуживания

✓ На дому

✓ Стационарная

✓ Полустационарная

✗ (исключено понятие) – **«нестационарное социальное обслуживание»**

Виды социальных услуг изменились



Межведомственное взаимодействие

Порядок

- Социальное сопровождение
- Предоставление социальных услуг

Регламент

- Межведомственный запрос в органы государственной власти и организации

Соглашени е

- Наименование сторон
- Предмет соглашения
- Услуги для социального сопровождения
- Права и обязанности сторон
- Порядок информационного обмена

Статья 15. Признание гражданина нуждающимся в социальном обслуживании

- 1) Гражданин признается нуждающимся в социальном обслуживании в случае, если существуют следующие обстоятельства, которые ухудшают или могут ухудшить условия его жизнедеятельности:
- 2) полная или частичная утрата способности либо возможности осуществлять самообслуживание, самостоятельно передвигаться, обеспечивать основные жизненные потребности в силу заболевания, травмы, возраста или наличия инвалидности;
- 3) наличие в семье инвалида или инвалидов, в том числе ребенка-инвалида или детей-инвалидов, нуждающихся в постоянном постороннем уходе;
- 4) наличие ребенка или детей (в том числе находящихся под опекой, попечительством), испытывающих трудности в социальной адаптации;

Статья 15. Признание гражданина нуждающимся в социальном обслуживании

- 5) наличие внутрисемейного конфликта, в том числе с лицами с наркотической или алкогольной зависимостью, лицами, имеющими пристрастие к азартным играм, лицами, страдающими психическими расстройствами, наличие насилия в семье;
- 6) отсутствие определенного места жительства, в том числе у лица, не достигшего возраста двадцати трех лет и завершившего пребывание в организации для детей-сирот и детей, оставшихся без попечения родителей;
- 7) отсутствие работы и средств к существованию;
- 8) наличие иных обстоятельств, которые нормативными правовыми актами субъекта Российской Федерации признаны ухудшающими или способными ухудшить условия жизнедеятельности граждан.

Статья 15. Признание гражданина нуждающимся в социальном обслуживании

Уполномоченный орган субъекта Российской Федерации или уполномоченная организация принимают решение о признании гражданина нуждающимся в социальном обслуживании либо об отказе в социальном обслуживании в течение пяти рабочих дней с даты подачи заявления. О принятом решении заявитель информируется в письменной или электронной форме. Решение об оказании срочных социальных услуг принимается немедленно. (в ред. Федерального закона от 14.11.2017 N 324-ФЗ)

3. Решение об отказе в социальном обслуживании может быть обжаловано в судебном порядке.

Статья 16. Индивидуальная программа

1. Индивидуальная программа является документом, в котором указаны форма социального обслуживания, виды, объем, периодичность, условия, сроки предоставления социальных услуг, перечень рекомендуемых поставщиков социальных услуг, а также мероприятия по социальному сопровождению, осуществляемые в соответствии со статьей 22 настоящего Федерального закона.
2. Индивидуальная программа составляется исходя из потребности гражданина в социальных услугах, пересматривается в зависимости от изменения этой потребности, но не реже чем раз в три года. Пересмотр индивидуальной программы осуществляется с учетом результатов реализованной индивидуальной программы.
3. Индивидуальная программа для гражданина или его законного представителя имеет рекомендательный характер, для поставщика социальных услуг - обязательный характер.

Статья 16. Индивидуальная программа

4. Индивидуальная программа составляется в двух экземплярах. Экземпляр индивидуальной программы, подписанный уполномоченным органом субъекта Российской Федерации или уполномоченной организацией, передается гражданину или его законному представителю в срок не более чем десять рабочих дней со дня подачи заявления гражданина о предоставлении социального обслуживания. Второй экземпляр индивидуальной программы остается в уполномоченном органе субъекта Российской Федерации или в уполномоченной организации.

(в ред. Федерального закона от 14.11.2017 N 324-ФЗ)

5. В случае изменения места жительства получателя социальных услуг индивидуальная программа, составленная по прежнему месту жительства, сохраняет свое действие в объеме перечня социальных услуг, установленного в субъекте Российской Федерации по новому месту жительства, до составления индивидуальной программы по новому месту жительства в сроки и в порядке, которые установлены настоящей статьей.

Социальное сопровождение

Содействие в предоставлении медицинской, психологической, педагогической, юридической, социальной помощи, не относящейся к социальным услугам

1. При необходимости гражданам, в том числе родителям, опекунам, попечителям, иным законным представителям несовершеннолетних детей, оказывается содействие в предоставлении медицинской, психологической, педагогической, юридической, социальной помощи, не относящейся к социальным услугам (социальное сопровождение).
2. Социальное сопровождение осуществляется путем привлечения организаций, предоставляющих такую помощь, на основе межведомственного взаимодействия в соответствии со статьей 28 настоящего Федерального закона. Мероприятия по социальному сопровождению отражаются в индивидуальной программе.

Социальное сопровождение

Содержание социального сопровождения

Социальное сопровождение является формой социальной поддержки и предусматривает предоставление конкретному лицу или семье **комплекса социальных услуг**.

Цель социального сопровождения - преодоление жизненных трудностей, минимизация негативных последствий или даже полное решения проблем семьи или лица.

Социальное сопровождение

Социальное сопровождение предусматривает:

- осуществления социальной помощи, предоставления социальных услуг и социальной реабилитации в соответствии с потребностями личности и характера самих проблем;
- социальное воспитание, включающее создание и проведение мероприятий, направленных на овладение и усвоение общечеловеческих и специальных знаний, социального опыта с целью формирования социально-положительных ценностных ориентаций;
- психологическую, социальную и юридическую поддержку, назначению которой является предоставление профессиональной посреднической помощи в решении различных проблем;
- консультирование, в процессе которого выявляются основные направления преодоления сложных жизненных обстоятельствах;
- сохранение, поддержание и защиту здоровья семьи или лица, содействие в достижении поставленных целей и раскрытии их внутреннего потенциала и т.д.

***СПАСИБО ЗА
ВНИМАНИЕ!***

Санкт-Петербург, 2018 год