

Қарағанды Мемлекеттік Медицина Университеті
Анатомия кафедрасы



Тақырыбы: Тірі адамнан, практикалық
маңызды, қаңқаның шығыңқы бөліктерінің
орнын сипап анықтау.

Орындаған: Илесбаева М.Б
122 топ ЖМФ

Қабылдаған: Омархан Ә.О
Қарағанды 2011ж

Жоспар

- Кіріспе
- Негізгі бөлім
- Қас үсті доғалар, маңдай және төбелік төмпелер.
Орналасуы, қызметі, пішіні.
- Сыртқы шүйделік төмпе, емізік тәрізді жиектер.
Орналасуы, қызметі, пішіні.
- VII мойын омыртқасының қылқаны.
Орналасуы, қызметі, пішіні.
- Төс сүйегінің мойындырық ойығы, иық өсінді -
бұғаналық буын, жауыр бұрышы.
- Қаңқаның шығынқы бөліктерінің орнын анықтау.
- Қорытынды
- Пайдаланылған әдебиеттер

Кіріспе

Адам денесінің сүйектері, ossa, тірек – қимыл мүшелерінің жұмсақ мүшелердің тірегiі мен бұлшықеттердің қозуы кезінде рычаг қызметін атқаратын ірі тұлғалы мүше. Адамның денесінде 200 – ден астам тақ және жұп сүйектер адамның қаңқасын немесе скелетін құрайды.

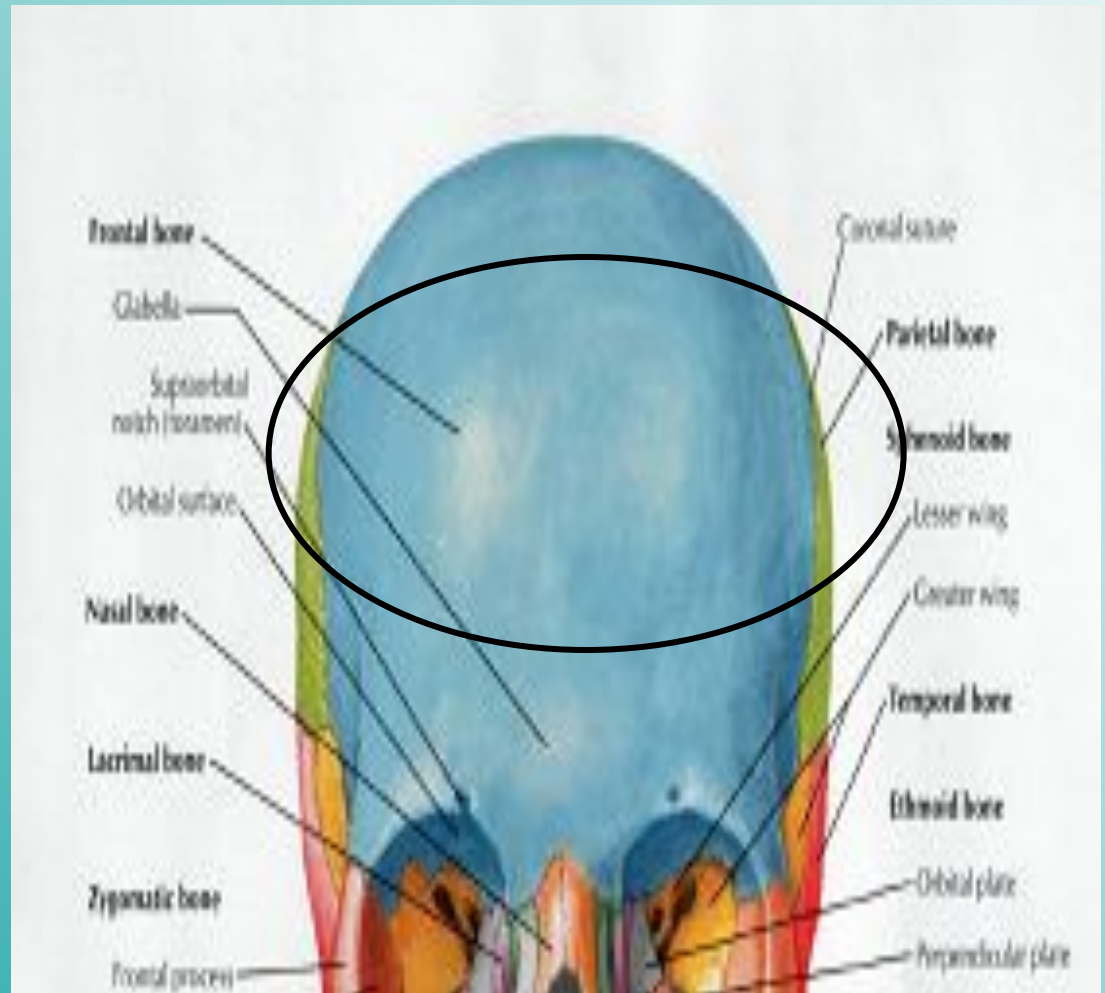
Қас үстілік доға

Қас үстілік доға – margo superciliaris бас қаңқасында маңдай бөлімінде орналасқан. Көз шарасының жоғарғы жиегінен жоғарырақ айқын байқалады.



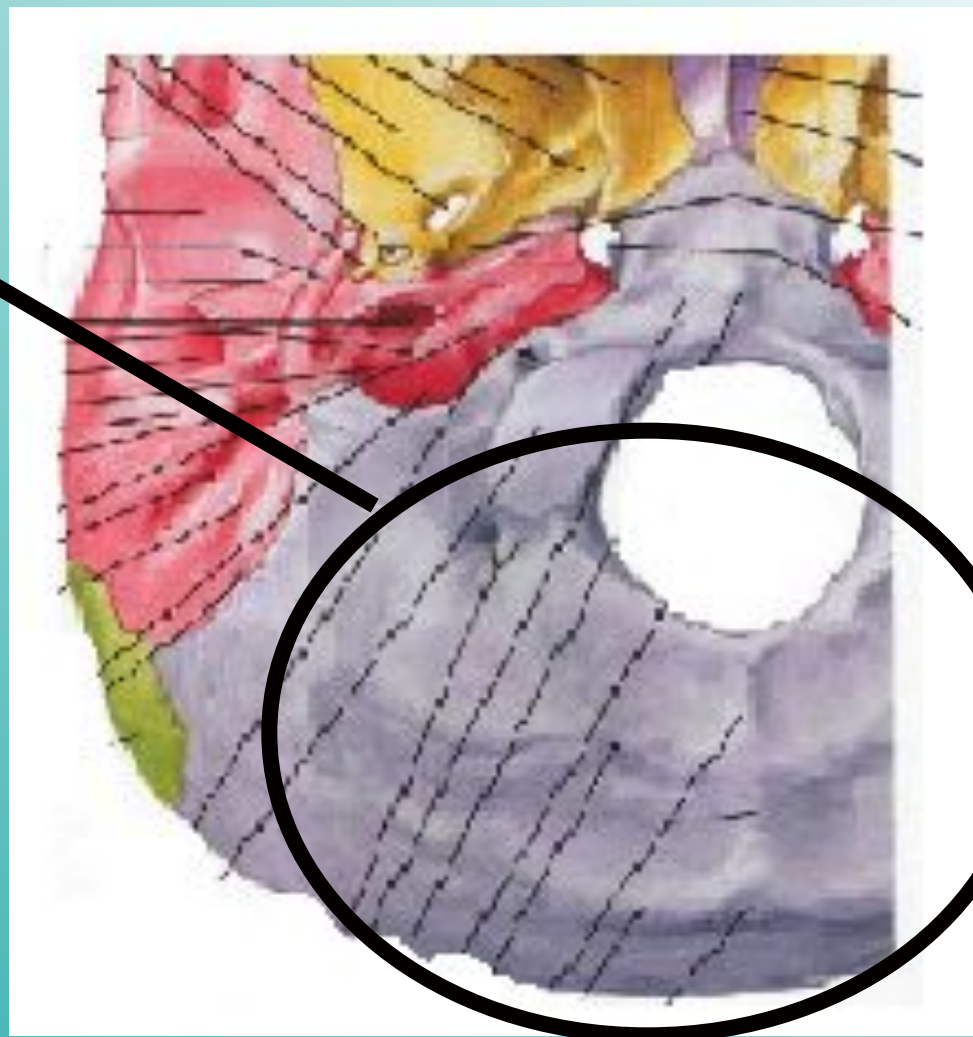
Маңдай сүйектің дөңесі

Маңдай сүйектің дөңесі – tuber frontale, қас үстілік доғадан жоғарырақ қабықшалы бөліктің алдыңғы бетінде орналасқан



Сыртқы шүйделік төмпешік

Шүйделік
төмпе-
protuberantia
occipitalis
externa шүйде
сүйегінің
сыртқы бетінің
орталық
бөлігінде
айқын
байқалатын
шығыңқы



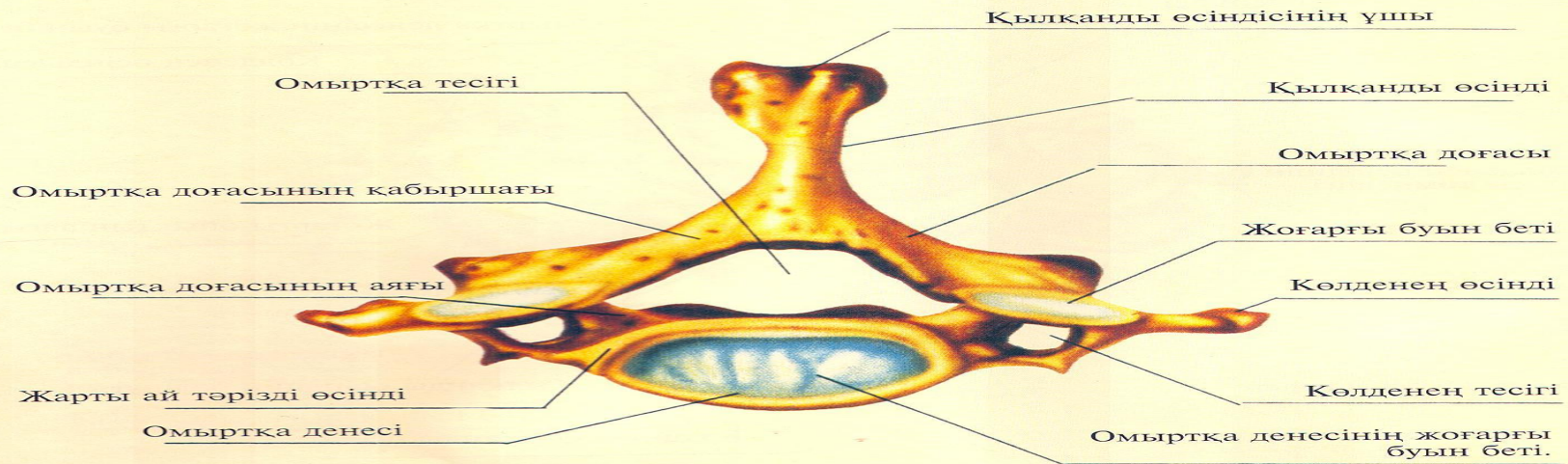
Еміздік тәрізді өсінді



- Шүйде сүйектің еміздік тәрізді өсіндісі төбе сүйегі мен төбе – еміздік жігі, sutura parieto-mastoidea, арқылы байланысқан. артқы шүйделік бұрышы – angulus mastoideus, ламбда жік пен төбе еміздік жіктердің аралығында доға тәрізді бұрыш құрап, айқын көрінеді.

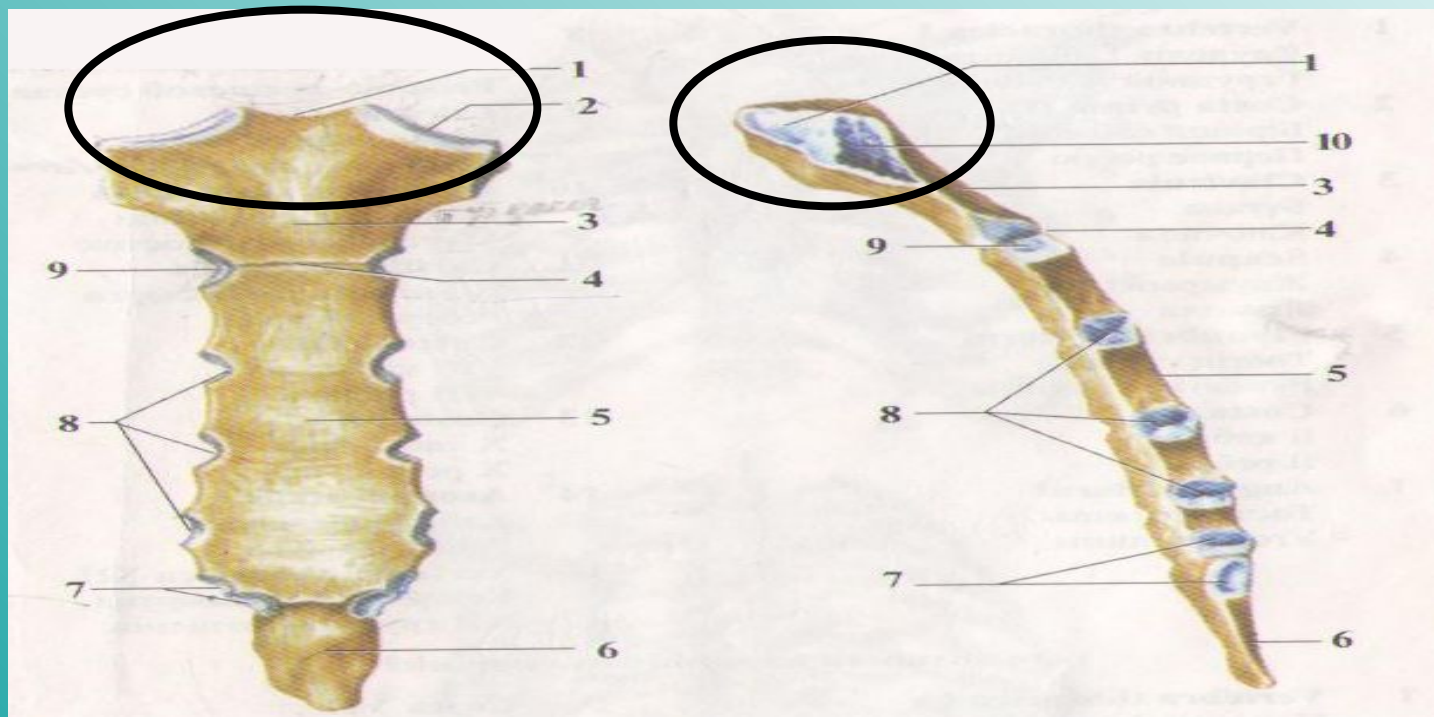
VI- мойын омыртқасының қылқан өсіндісі.

VII – мойын омыртқа



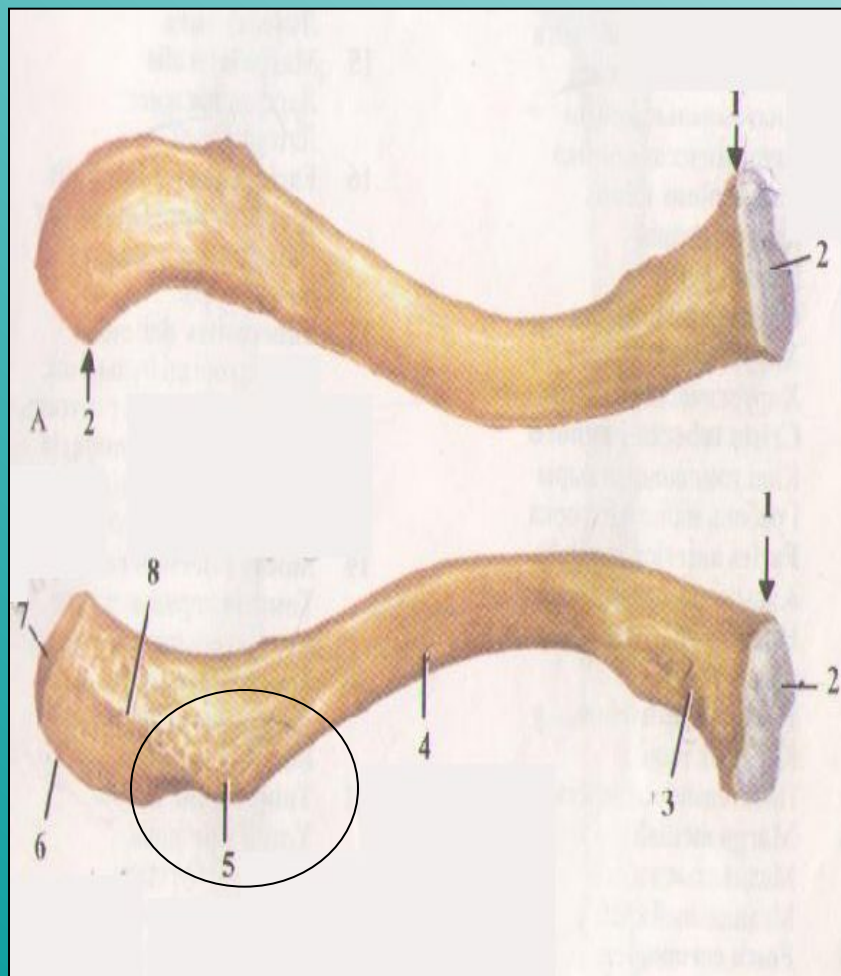
VI- мойын омыртқа немесе шығыңқы омыртқа,
vertebrae prominens.

Төс сүйегінің мойындырық ойығы.



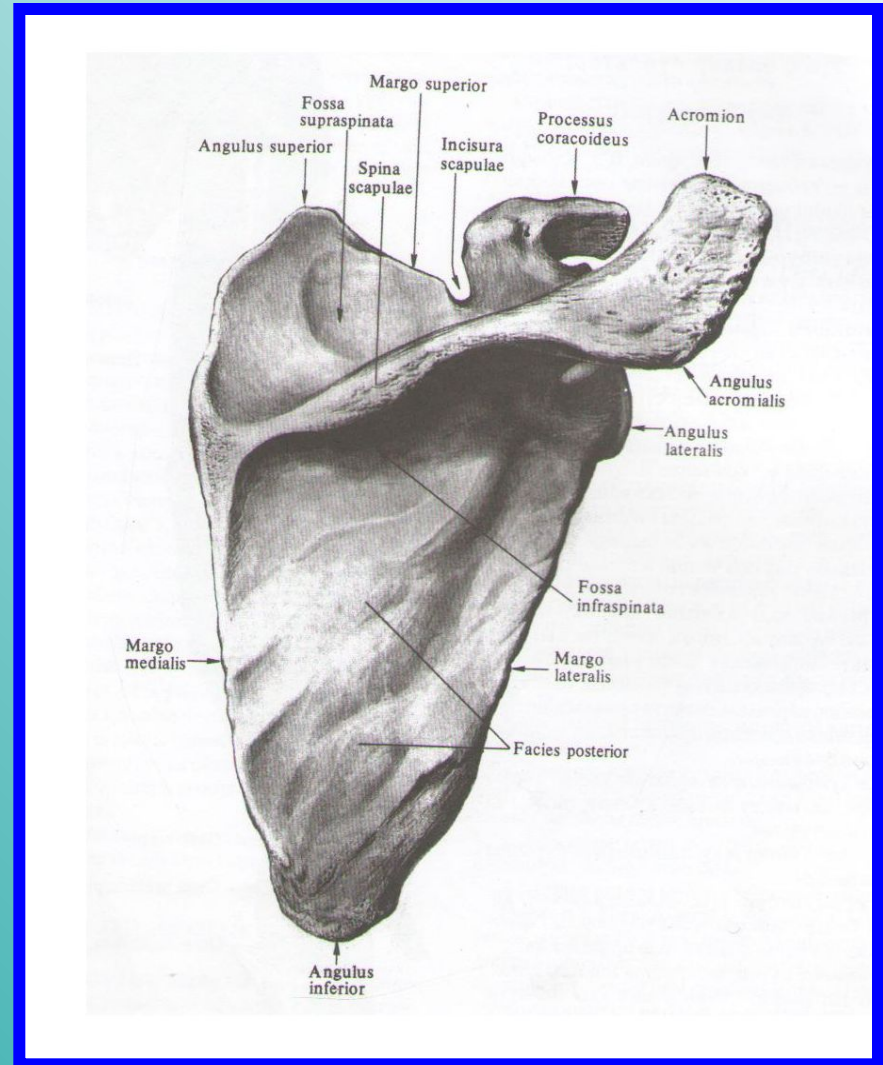
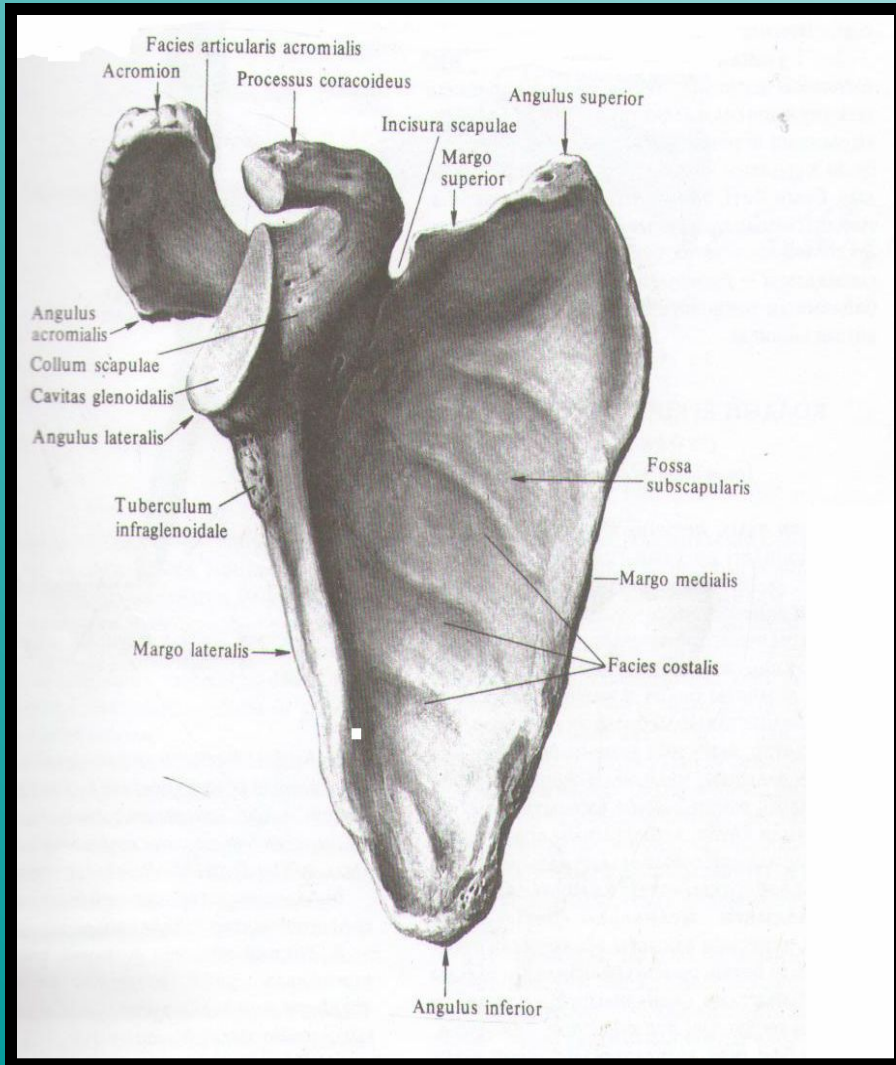
- Саптың жоғары жиегінде қамытты ойық, *incisura jugularis*, орналасады; оның бүйірлерінде әр жағында біреуден бұғана ойығы, *incisura clavicularis*, болады, онда бұғананың төстік ұшымен буындасады.

Иық өсінді – бұғаналық өсінді

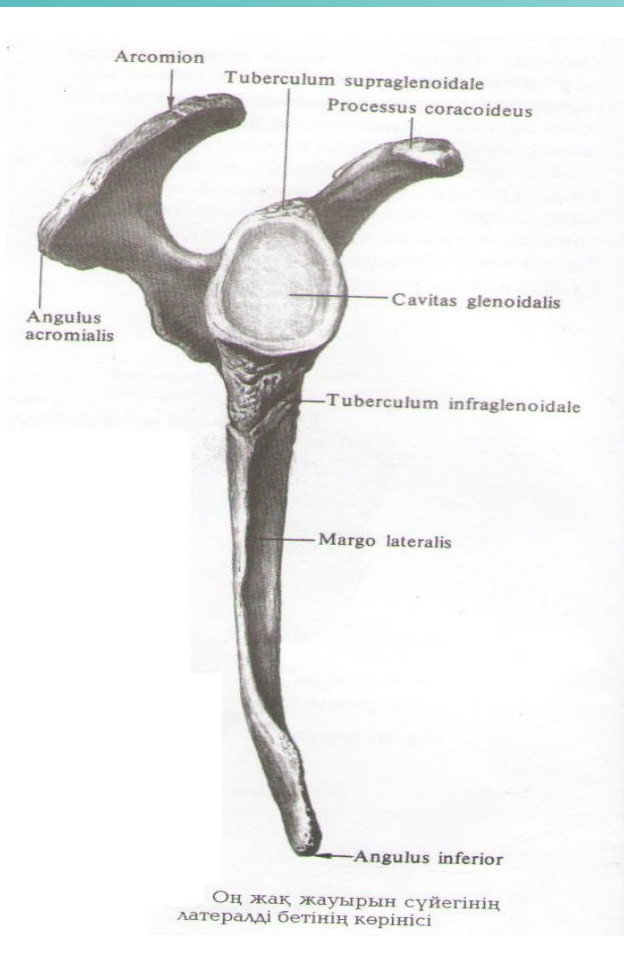


- Бұғананың төменгі бетінде төмпешік, tuberculum conoideum жатады.

Жауырын бұрышы



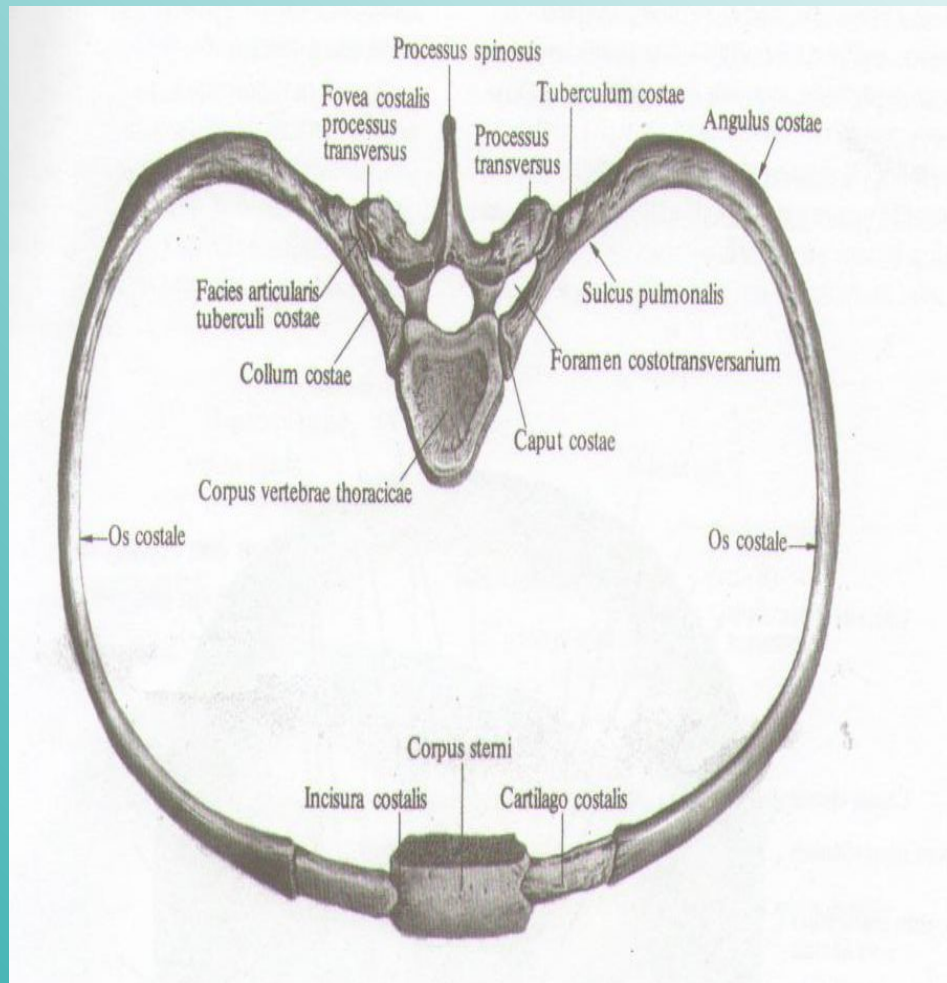
Жауырынның латеральді бұрышы



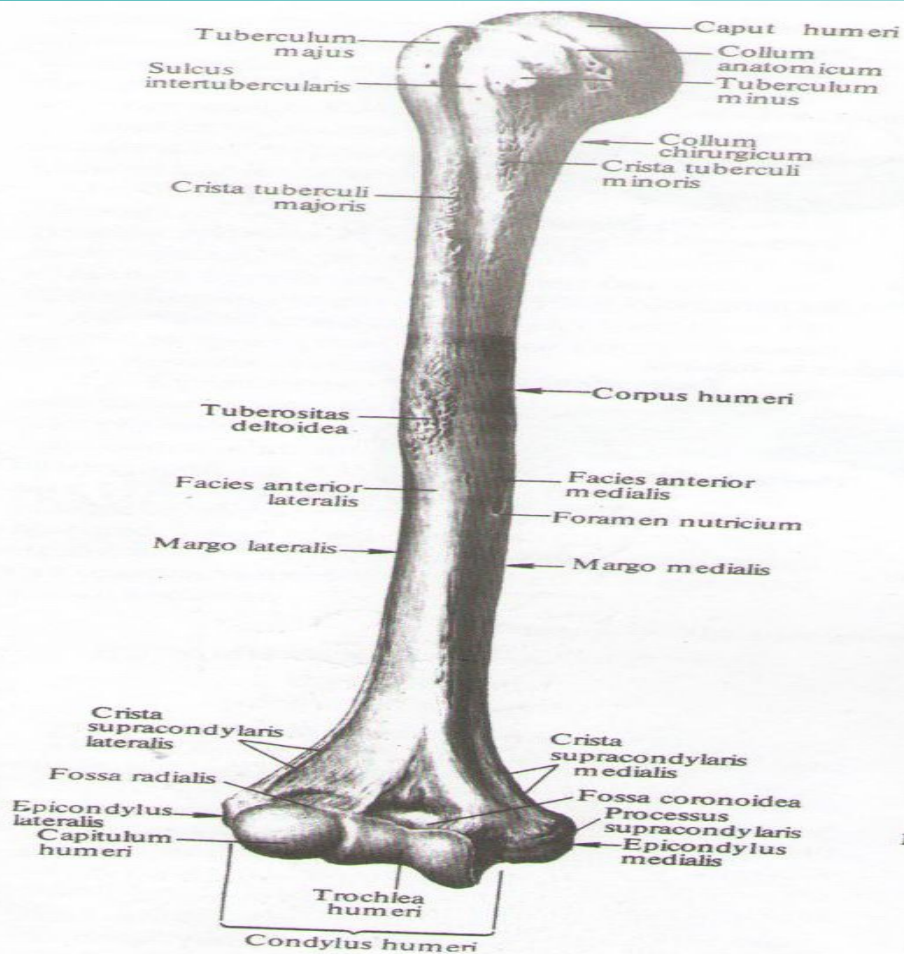
- Латеральді бұрыш едәуір қалыңдаған және шамалы батыңқы, латеральді тұратын буын ойысымен **cavitas glenoidalis**, жабдықталған. Шыңқырдың жоғарғы жиегінің үстінде төмпешік, **tuberculum supraglenoidale**, екі басты бұлшықеттің ұзын басының сіңірлері бекейтін жер жатады. Буын шұңқырының төменгі жиегінде де осындай төмпешік **tuberculum infraglenoidale** бар, үш басты иық бұлшықетінің ұзын басы осыдан басталады. Жауырының жоғарғы жиегінен буын шұңқырына жақын жерден құстұмсықты өсінді **processus coracoideus**- бұрынғы коракоид шығады.

Қабырғалық доға

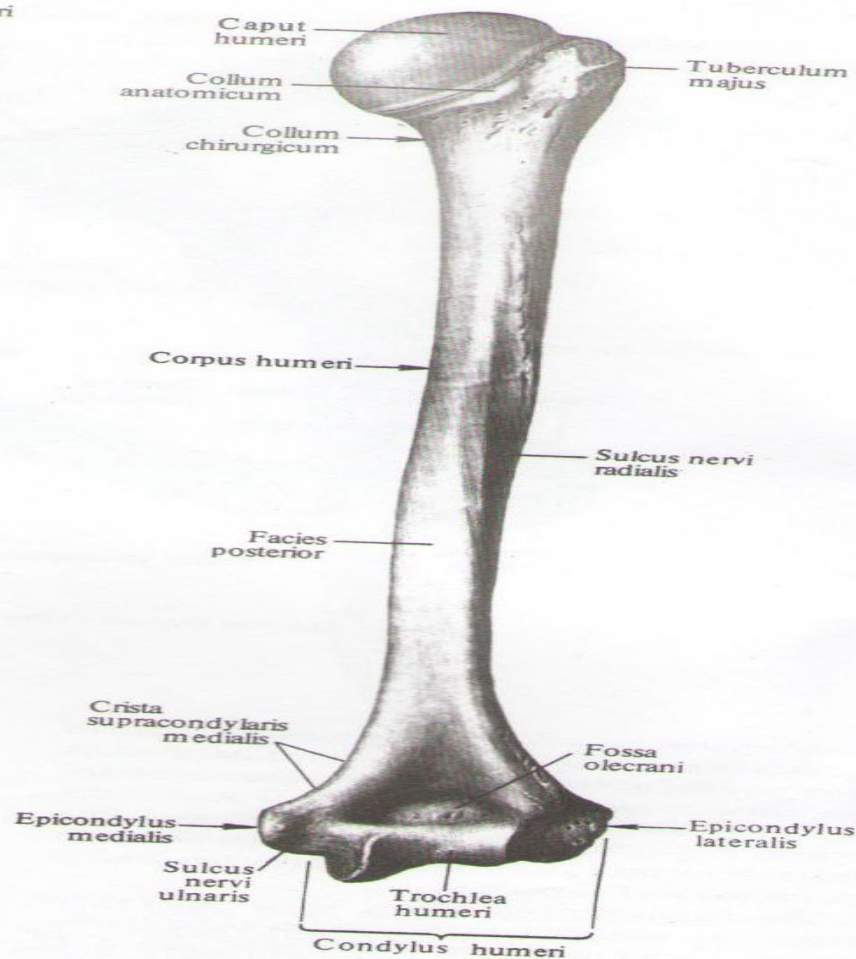
- Қабырғалардың денесі, **corpus costae**, барлық қабырғаларда жалпақтау келіп сагиталь жазықтықтың бойында орналасқан. Денесінің дөңестеу келген сыртқы беті, ойыс келіп кеуде қуысына қараған ішкі беті және доғалау келген төменгі қыры ажыратылады.



Тоқпан жіліктің айдаршық үстілері

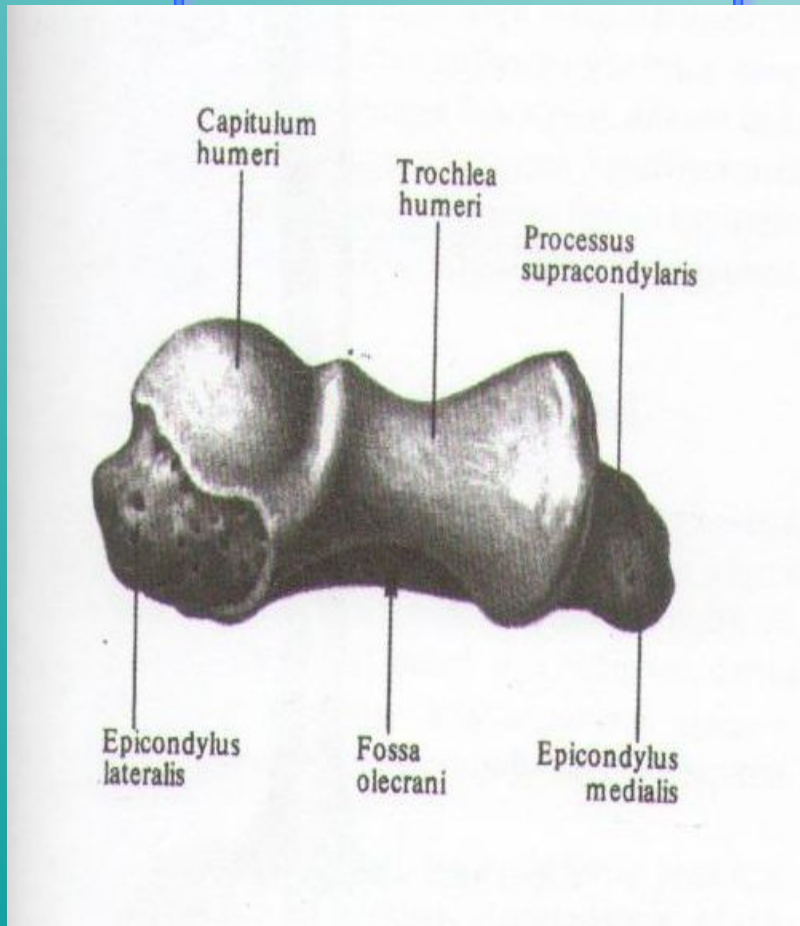


Оң жақ тоқпан жіліктің алдыңғы бетінің көрінісі



Оң жақ тоқпан жіліктің артқы бетінің көрінісі

Тоқпан жіліктің айдаршық үстілері



- Тоқпан жіліктің дистальдық эпифизінің extremitas inferiorseu epiphysis distalis, алдыңғы артқы бетіне қарай қысыңқылау келген. Дистальдық эпифиздің төменгі бөлігін айдаршық, condylis humeri, деп аталынады. Тоқпан жіліктің айдаршығы: тоқпан жіліктің кішілеу келген басынан, capitulum humeri, және шығырынан, trochlea humeri, тұрады. Тоқпан жіліктің кішілеу келген басы, кәрі жілік басының шұңқыршасымен беттесіп, тоқпан жілік –шынтак жілік буынын құрауға қатысады.

Тоқпан жіліктің айдаршық үстілері

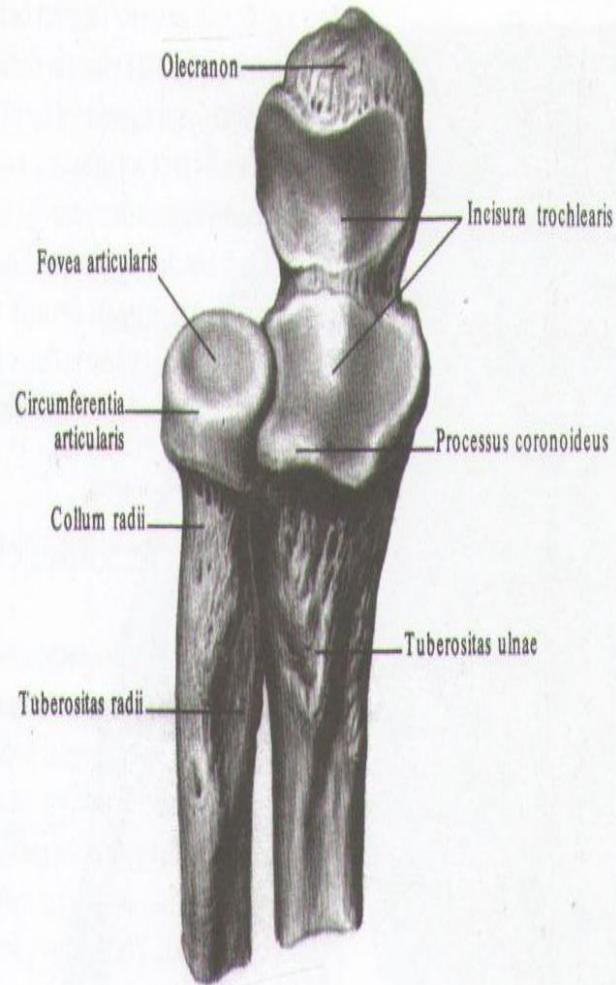
Медиальдық
айдаршықүсті,
Epicondylus
medialis

Латеральдық
айдаршықүсті,
Epicondylus
lateralis

Дистальдық
ұшында
шынтақтық ойыс,
Fossa olecranii

Дистальдық
эпифизінің
алдында,
Fossa radialis
Жоғарғы
жағында
fossa coronoidea

Шынтақ жіліктің шынтақтық өсіндісі

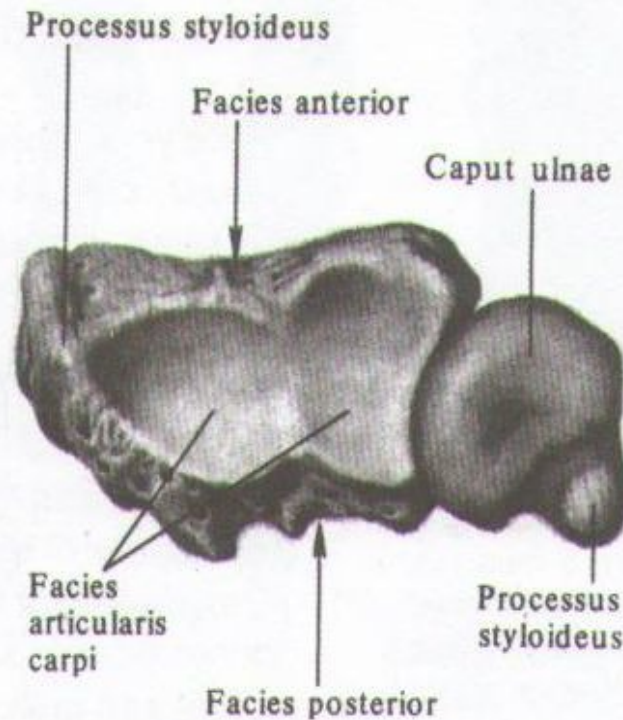


Оң жақ шынтақ жілік сүйегі мен кәрі жілік сүйектерінің проксимальдық эпифиздердің көрінісі

- Шынтақ жіліктің алдыңғы бетінің проксимальды бөлігінде денесі мен бұл сүйектің проксимальды бөлігінің аралығында шынтақ жілік сүйегінің бұдыры, tuberositas ulnae, айқын байқалады.

Проксимальды эпифизи, epiphysis proximalis жоғары қарай өрлеме бағытта өтіп. Бұл сүйектің шынтақ жіліктік өсіндісін, olecranon, құрайды.

- Шынтақ жілік сүйегінің дистальдық эпифизи epiphysis distalis, жұмырланып шынтақ жілік сүйегінің басын құрайды. Шынтақ жілік басының ішкі қапталынан төмен бағытта сипап қарағанда айқын сезілетін біз тәрізді өсінді құрайды.



Оң жақ шынтақ жілік сүйегі мен кәрі жілік сүйектерінің дистальды эпифиздердің көрінісі

Қорытынды

Туғаннан кейін сүйектену мен оның өсуі де қанмен қамтамасыз етілуге тығыз байланысты. М.Г.Привестің зерттеулері көрсеткендей, сүйектің жас келуіе қарай өзгеруінің қан арасының тиісті өзгерістеріне байланысты бірнеше кезеңдер болады. Сүйектердің пішіні мен жан – күйіне ішкі мүшелер де әсер етеді, олар үшін сүйектер орын, шұңқыр ойық, шығынқы т.б. түзіледі.

Пайдаланған әдебиеттер

1. “Адам анатомиясы” -Алшынбай Рақышев. Алматы 1994ж
2. “Адам денесі” - суретті анатомия Гони Смит.
3. “Адам анатомиясы және физиологиясы”- Алматы -Арыс.
4. “Атлас –Адам анатомиясы”- Астана 2005ж
5. www.google//Kz

ՀԱՅՐԻՆԻ ԿՈՄԻՏԵՆ ԵՐԱՅՐԻՆԻ ԿՈՄԻՏԵՆ ԵՐԱՅՐԻՆԻ ԿՈՄԻՏԵՆ