

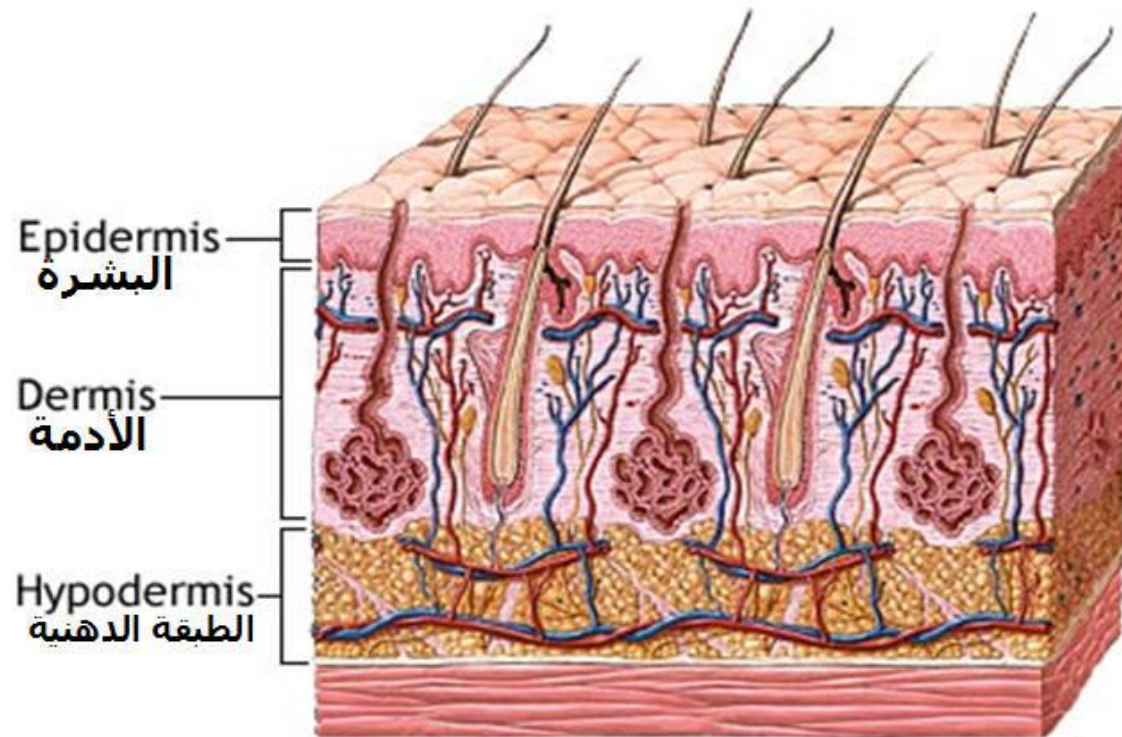
# ЗАБОЛЕВАНИЯ КОЖИ



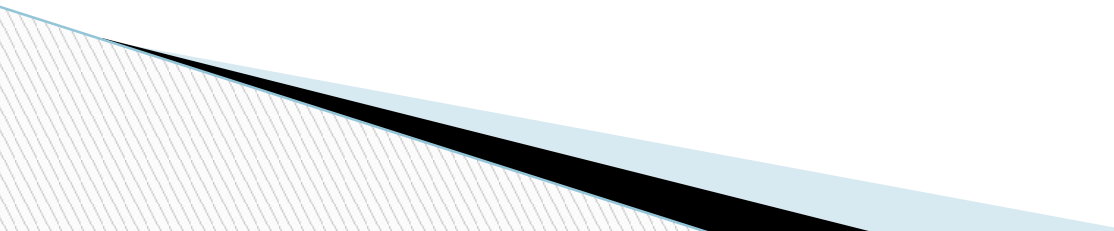
**Кожа – уникальный орган, её функции чрезвычайно важны:**

- ▣ **передача сенсорной информации в мозг, обеспечивая безопасность и выживание в окружающем мире**
- ▣ **барьер между внутренней средой организма и внешней средой**
- ▣ **защита от воздействия различных факторов.**

**Кожа состоит из эпидермиса (внешний слой - ороговевшие клетки), дермы (собственно кожа), подкожной жировой клетчатки.**



На **заболевания** **кожи** влияют прежде всего физиологические процессы, протекающие в организме, на фоне неправильного функционирования желудочно-кишечного тракта, желез внутренней и внешней секреции, эндокринной системы, органов кроветворения и др.



**Дерматология – раздел медицины, занимающийся изучением структур кожи в нормальном состоянии и при патологии, а также разрабатывающий методы диагностики и лечения кожных болезней.**





# Микозы

Распространенная группа инфекционных болезней, вызываемых паразитическими грибами. Споры грибов попадают в кожу и подкожную клетчатку в результате микротравм, оседают на слизистых оболочках глаз, а также верхних дыхательных путей или в легких при дыхании. Развитию микозов способствуют любые заболевания, вызывающие снижение защитных сил организма.



Могут поражаться различные участки кожи и ее придатки (ногти, волосы), слизистые оболочки, легкие, пищевод

# МИКОЗЫ стоп и кистей

Заражение этой формой происходит при непосредственном регулярном контакте с больным (в семье), а также через обувь, одежду, всевозможные коврики в ванной, полотенца, мочалки, маникюрные принадлежности, при посещении бань, саун, бассейнов и т.д.





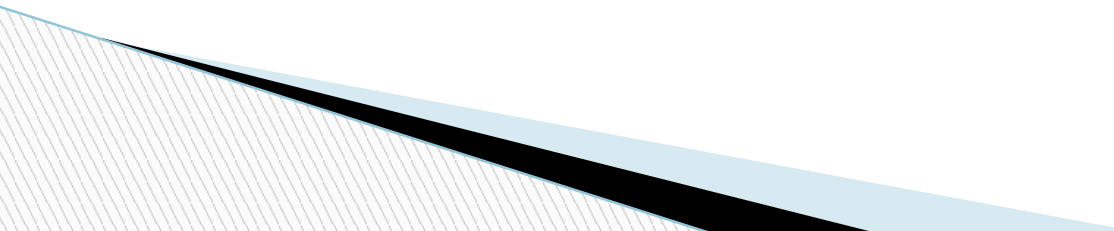


# Микроспория (стригущий лишай)

**Лишай** – это термин, объединяющий ряд заболеваний кожи, для которых характерны нарушение ее пигментации (потемнение или осветление, изменение цвета), зуд и шелушение. Лишай вызывается грибками или вирусами. Некоторые виды заболевания могут передаваться от человека к человеку. Другими разновидностями лишая можно заразиться при контакте с больными животными.



# Различают следующие виды лишая

- ▣ розовый лишай
  - ▣ опоясывающий лишай
  - ▣ отрубевидный
  - ▣ стригущий лишай (трихофития)
  - ▣ красный плоский лишай
- 

# Розовый лишай

**Розовый лишай**— инфекционно-аллергическое заболевание кожи, характеризующееся пятнистыми высыпаниями. Среднее время течения болезни — от 4 до 6 недель, в редких случаях — до полугода.

Инфекция не передаётся. Заболевают розовым лишаём только люди с низким иммунитетом; развитию болезни благоприятствует простуда



# Опоясывающий лишай

Опоясывающий лишай - спорадическое заболевание, которая возникает в результате активизации латентного вируса ветряной оспы.

**Характеризуется** воспалением задних корешков спинного мозга и межпозвоночных ганглиев, а также появлением лихорадки, обширной интоксикации и везикулезной экзантемы по ходу вовлеченных в процесс чувствительных нервов.



# Отрубевидный лишай

- ▣ Грибковое заболевание кожи, характеризующееся поражением только рогового слоя эпидермиса, отсутствием воспалительных явлений и весьма незначительной заразительностью.
- ▣ Способствует заболеванию повышенное потоотделение. Локализуется преимущественно на коже груди, спины, шеи, плеч, реже на волосистой части головы.





# Стригущий лишай (трихофития)

**Кожные инфекционные заболевания, вызываемые грибами *Trichophyton* и *Microsporum*.**

**Носителями возбудителей этой болезни являются дети младшего и среднего возраста, а также животные, при этом болезнь, вызванная заражением от животных, проходит в более тяжелой форме. Заражение происходит при непосредственном контакте с больным, при пользовании общими головными уборами, одеждой и другими предметами.**

**Болезнь проявляется в виде сначала единичного, а впоследствии и множественных очагов, представляющих собой красные или розовые пятна, на коже наблюдается шелушение. Такие очаги могут появляться на волосистой части головы, туловище, ногтях.**

# Микроспория в/ч головы



# МИКРОСПОРИЯ ГЛАДКОЙ КОЖИ





# ТРИХОФИТИЯ ВОЛОСИСТОЙ ЧАСТИ ГОЛОВЫ





# Трихофитон



***Микроспороз (микроспория, стригущий лишай) животных.***







# Чесоточный ход





# Чесоточный клещ







pascal goetgheluck







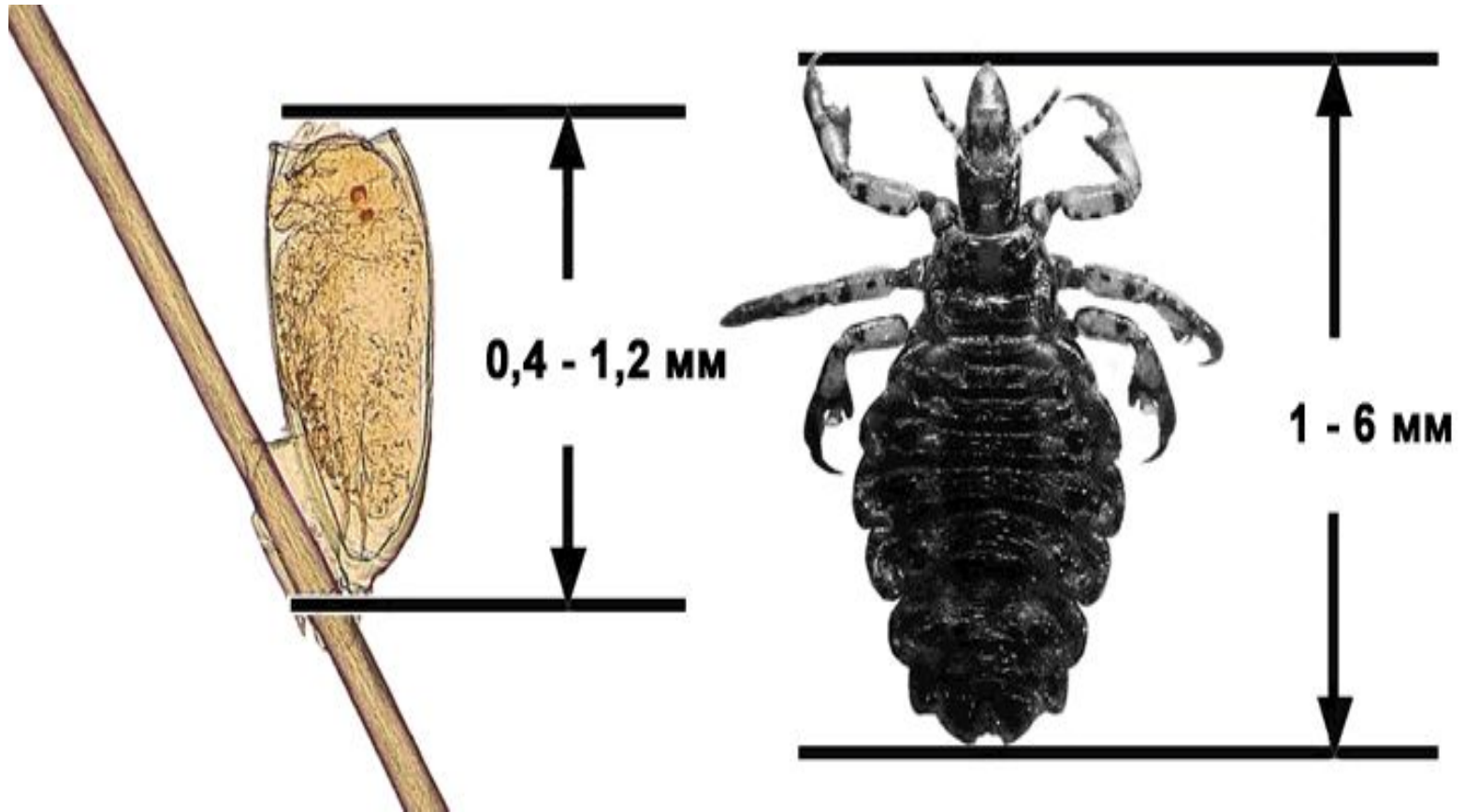




# Стадии развития вши



# Головная вошь

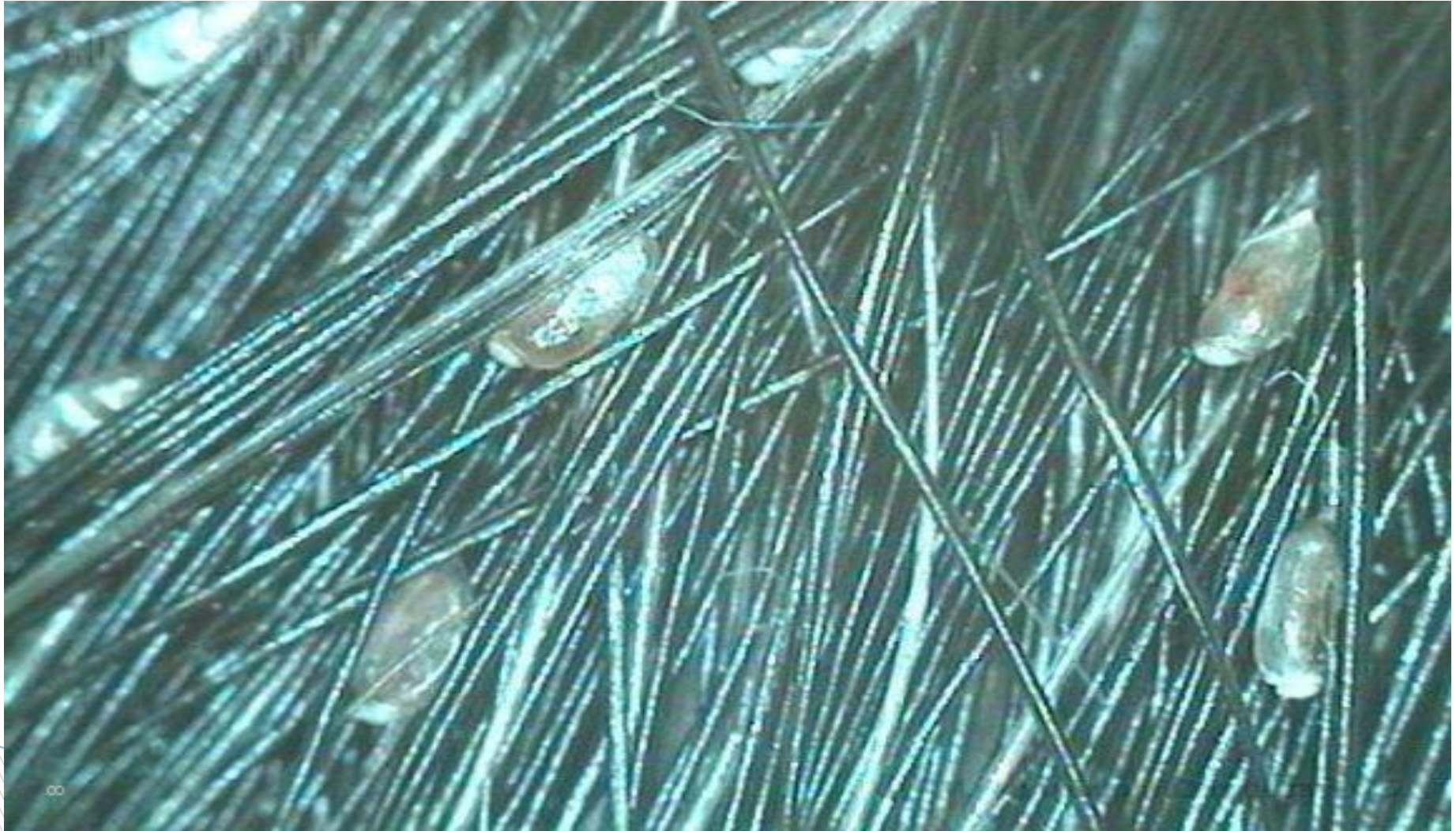








# Педикулез в/ч головы





# Лобковая вошь





# Локализация-ресницы



# Локализация-область гениталий





# Красный плоский лишай

– это хроническое заболевание, проявляющееся на коже внутренней поверхности предплечий, голеностопных и лучезапястных суставах, слизистых оболочках – реже всего поражает ногти.

Проявляется в виде блестящих мелких, розовато-красных, узелков многоугольной формы с впадинами по центру образования. Имеют свойство вызывать сильный зуд.

Причины, по которым возникает красный лишай окончательно, так и не установлены.

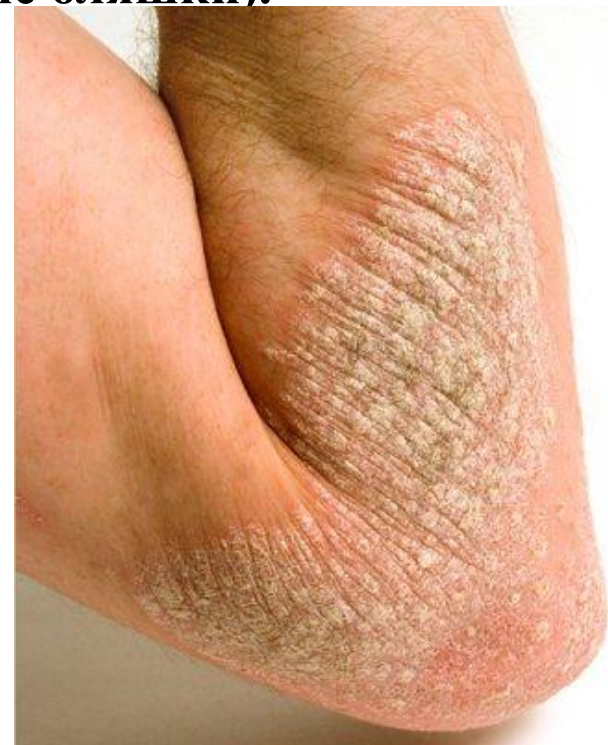




# Псориаз

**хроническое неинфекционное заболевание, дерматоз, поражающий в основном кожу.**

**Заболевание это довольно распространено и наблюдается у людей любого пола и любого возраста. У одних заболевание протекает остро, но быстро, у других по несколько лет имеются псориатические элементы на коже колен и локтей (дежурные бляшки).**



# Витилиго

Витилиго — это заболевание кожи,

которое характеризуется развитием пятен белого цвета вследствие потери или снижения функции меланоцитов, прежде всего в коже, волосах, сетчатке глаз.

Болезнь может начаться в любом возрасте, но в 70% случаев — до 20 лет.

- Нет единого мнения по поводу причин данного заболевания.
- Выявлено, витилиго встречается в основном у женщин.



# Склеродермия

**Системная склеродермия — прогрессирующее заболевание с характерным изменением кожи, опорно-двигательного аппарата и внутренних органов. В основе заболевания лежит воспалительное поражение мелких сосудов всего организма.**





# Контагиозный моллюск

представляет собой кожное заболевание, причиной которого является вирусная инфекция (из вирусов группы оспы). Обычно поражается кожа, иногда — слизистые оболочки. Наиболее часто инфекция возникает у детей в возрасте от одного до десяти лет.

в типичном случае у взрослых приводит к образованию на наружных половых органах, бедрах, ягодицах или нижней части живота узелков, приподнятых над поверхностью кожи.



# Контагиозный моллюск











# Содержимое моллюска





# Бородавки









# Укус лесного клеща









# Реакции на укусы насекомых











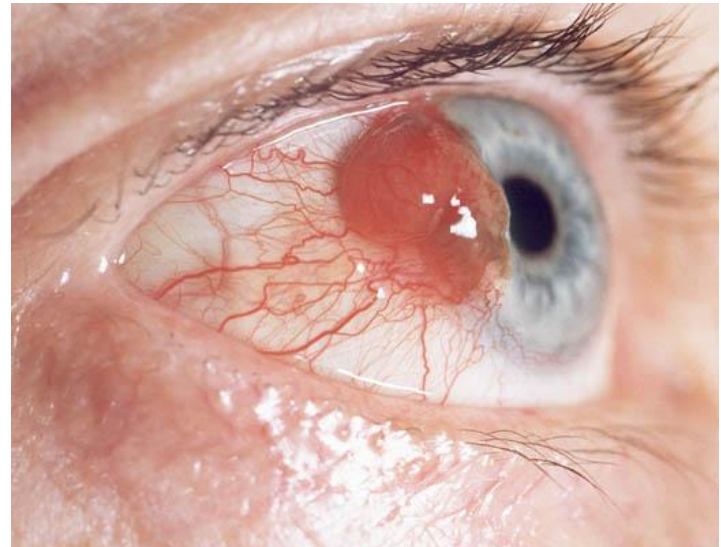




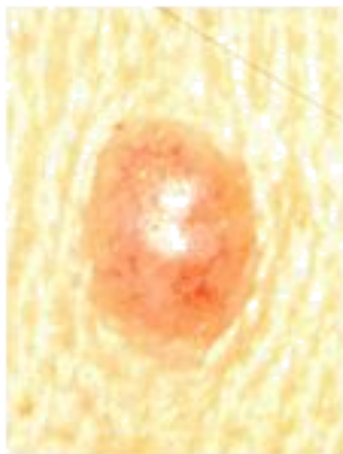
# Меланома

специфическая опухоль на коже человека, клетки которой продуцируют пигмент меланин. А так как он влияет на окраску кожных покровов, волос и сетчатки глаза человека, одним из основных признаков меланомы является тёмный цвет опухоли.

Она встречается довольно редко по сравнению с другими типами рака кожи, базальноклеточными или плоскоклеточными опухолями. Меланома составляет не более 15% всех случаев онкологии кожи.



NORMAL



MELANOMA



ASYMMETRY

BORDER  
IRREGULARITY

COLOR

DIAMETER:  
1/4 INCH  
OR 6MM

Source: Skin Cancer Foundation

# Дерматит

**Дерматит** — контактное острое воспалительное поражение кожи, возникающее в результате воздействия на неё раздражающих факторов химической, физической или биологической природы. Относится к группе аллергодерматозов.

## Различают 3 стадии:

- ▣ **Острая** (Микровезикулярная или макровезикулярная) — возникает сразу после контакта с раздражителем и исчезает после прекращения контакта.
- ▣ **Подострая** (корковая или чешуйчатая)
- ▣ **Хроническая** (Аконтотическая) — возникает при периодических контактах с раздражителем в течение долгого времени.





# Гемангиома

**доброкачественная опухоль, паренхима которой состоит из эндотелия сосудов.**

**В большинстве случаев она появляется во время первых дней или недель жизни. В младенчестве это наиболее распространенная опухоль.**

**Врождённые гемангиомы могут достигать значительных размеров.**

**Из всех встречающихся гемангиом около половины относятся к клеточным и капиллярным, залегающим в неглубоких слоях кожи и подкожного жирового слоя.**







© Mayo Foundation for Medical Education and Research. All rights reserved.





**В 80 % гемангиома появляется в качестве одного поражения на теле.**

**И только 20 % могут появляться в нескольких местах.**

**Выделяют 3 стадии в течении заболевания:**

**1) активного роста (с 1—3 до 6—8 мес.)**

**2) прекращения роста (с 6—8 до 12—18 мес.)**

**3) инволюции (до 5—7 лет). Инволюция — это обратное развитие.**

**Таким образом, сосудистые гиперплазии могут не потребовать специального лечения.**



*С кожными болезнями, на протяжении жизни встречается каждый второй человек в мире, заболевания кожи разнообразны и часто сложны в диагностике и лечении.*

*Но проблемы кожных нарушений, даже имеющих незначительный характер, нуждаются в своевременном диагностировании и целенаправленном комплексном лечении, чтобы не допустить их перерастание в проблемы большие и чреватые осложнениями.*

**Пусть у Вас всегда будет красивая и здоровая кожа!**



# Куда обращаться?

**Наш адрес: 020000 г.Кокшетау, ул.Акан-Серы, 1а**  
**р.тел(7162) 26-95-64, факс 26-95-64**

Email [aokwd@mail.ru](mailto:aokwd@mail.ru)

**Часы приема: с 8-30 до 16-40, обед с 13-00 до 14-00**  
**кроме субботы и воскресенья**

*Проезд автобусами №№ 1,7,8,21,24*  
*до остановки «областная больница»*



***СПАСИБО***  
***ЗА***  
***ВНИМАНИЕ!***

