



Красная книга
Калининградской
области

ЖИВОТНЫЕ

В XXI в. влияние человечества на природу носит глобальный и разрушительный характер. Экологические системы Земли уже не могут справляться с темпами и интенсивностью антропогенных воздействий.

Вследствие этого происходят опасные изменения в составе воздуха, воды, почв и биосфере в целом.

Одна из серьезных опасностей для выживания человечества — уменьшение биологического разнообразия, т. е. всей совокупности животных, растений, грибов и лишайников, которые являются гарантами стабильности жизни и возможности её продолжения на Земле.

Редкие и исчезающие виды живых организмов принимают на себя первый удар от всех негативных последствий развития цивилизации и ошибок в использовании природных ресурсов.

Поэтому такие виды подлежат особой охране и заносятся в Красные книги.

Красный цвет — цвет предупреждения об опасности, а Красные книги — это документы, дающие таким уязвимым видам права на выживание, сохранение и восстановление

В.П. Дедков, руководитель работ, главный редактор, председатель редколлегии, заслуженный деятель науки РФ, профессор

РОССИЙСКАЯ ФЕДЕРАЦИЯ
ЗАКОН КАЛИНИНГРАДСКОЙ ОБЛАСТИ
О Красной книге Калининградской области
(Принят Калининградской областной Думой
четвертого созыва **22 апреля 2010 года**)



Что такое Красная Книга?

Красная книга — книга, большой список в который занесены редкие животные, растения и грибы, которые находятся под угрозой исчезновения и требуют защиты и охраны.

В Красной книге приводится перечень редких видов и подвидов с их описанием, численность, ареалом обитания, причинами вымирания, а также с принятыми мерами и мерами, которые необходимо предпринять в дальнейшем, для сохранения и охраны вида.

При создании первого списка (кадастра) редких видов животных и растений Международным Союзом Охраны Природы, было решено его назвать - **Красной книгой** потому что красный цвет - **символизирует сигнал опасности...**

ЖИВОТНЫЕ



Александр Козлов © 2008



МЛЕКОПИТАЮЩИЕ
Отряд Рукокрылые

Широкоушка европейская
Ночница Брандта
Ночница прудовая
Ночница усатая
Вечерница малая
Нетопырь-карлик
Кожан двухцветный

Отряд Хищные

Рысь



Отряд Ластоногие

Обыкновенный тюлень



Кольчатая нерпа (балтийский подвид)



Серый тюлень (балтийский подвид) —





Широкоушка европейская

Отряд Рукокрылые

В Калининградской области найдена на зимовке в подземных сооружениях Калининграда и летом в Гвардейском районе.

Предпочитая широколиственные леса.

Малоизученный вид.

На территории Калининградской области известен по единичным находкам.

Вылетает на охоту в ранних сумерках.

Питается преимущественно мелкими чешуекрылыми и двукрылыми.

Охотится на летающих насекомых на небольшой высоте вдоль парковых аллей, опушек, вблизи строений, над водой.

Полет медленный, спокойный.

Оседлый вид, зимует в бункерах, погребах, пещерах и других подземных укрытиях, часто поодиночке или малыми группами, но в протяженных убежищах может образовывать скопления до нескольких десятков особей.

Выводковые колонии обычно до 10 самок.

Роды в мае-июне, в выводке 1—2 детеныша, лактация около 1 месяца. Живет до 17 лет.

Убежища — пещеры, подземные сооружения, различные постройки, дупла деревьев.



Ночница Брандта

Отряд Рукокрылые

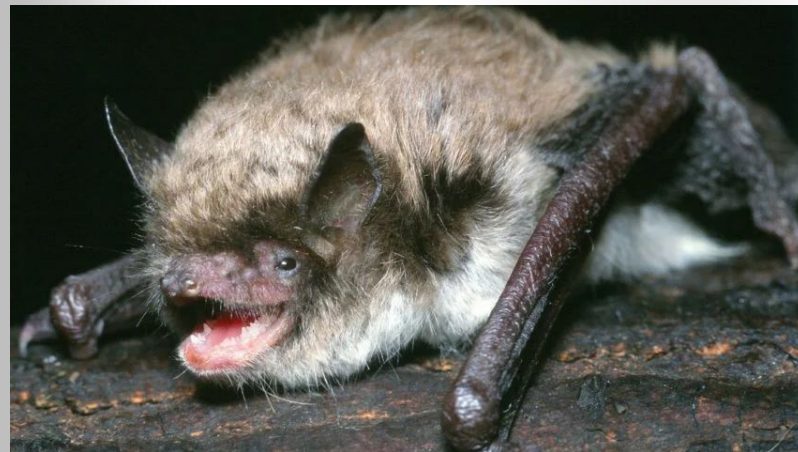
Обитает в смешанных и широколиственных лесах, околоводных биотопах, в населенных пунктах.

Убежища — дупла деревьев, дуплянки, реже — постройки. Вылетает на охоту после сгущения сумерек. Охотится на летающих насекомых в лесу над прогалинами и полянами на уровне крон или между стволами, в парках, невысоко над поверхностью земли, а также низко над зеркалом водоемов.

Питается в основном чешуекрылыми и двукрылыми.

Полет плавный, неторопливый, маневренный.

Размножается в начале-середине лета. В выводке 1 детеныш, лактация около 1,5 месяцев. Живет до 20 лет





НОЧНИЦА ПРУДОВАЯ

Отряд Рукокрылые

Убежища — чердаки, пустоты в полых стенах зданий, реже — дупла деревьев, подземные укрытия. Вылетает на охоту в густых сумерках.

Кормится обычно над водоемами со спокойным течением или стоячими водами, охотясь на околводных насекомых в воздухе над зеркалом воды или на ее поверхности, реже над прибрежной частью у околводной растительности.

Полет ровный, но довольно быстрый, иногда с вертикальными бросками.

Летом образует выводковые колонии до нескольких десятков самок. Самцы держатся обособленно или вместе с самками. Оседла, зимует в пещерах, трещинах скал и других подземных убежищах, редко в дуплистых деревьях.

Роды в начале лета, в выводке 1 детеныш. Живет до 19 лет.

Особенно неблагоприятное воздействие оказывают коренные изменения ландшафта, регулирование стока, интенсивные дренажные и осушительные работы, загрязнение водоемов канализационными стоками и химикатами.

Вид занесен в Красную книгу Балтийского региона.

Редкий вид.

Численность относительно стабильна в последнее десятилетие.



Ночница усатая

Отряд Рукокрылые

Относительно редкий вид
Убежища — щелевидные укрытия в
постройках, дуплянки, скворечники.

Вылетает на охоту после сгущения сумерек. Охотится на насекомых невысоко над землей над просеками, опушками и иными открытыми пространствами. Добыча состоит, главным образом, из двукрылых, паукообразных и чешуекрылых и может быть не только поймана на лету, но и собрана с поверхности листьев, ветвей и даже с земли. Полет довольно быстрый, маневренный.

Размножается в начале-середине лета, выводковые колонии до нескольких десятков самок, самцы обычно держатся обособленно. Беременность около 2 месяцев, в выводке 1, реже 2 детеныша, лактация около 1,5 месяцев.
Живет до 24 лет.

Низкая численность в Калининградской области объясняется нахождением вида на границе ареала. Сильное негативное влияние оказывают химикаты, используемые в строительстве и для пропитки пиломатериалов.



Вечерница малая

Отряд Рукокрылые

В Калининградской области найдена на Куршской косе в районе пос. Лесной.

Приурочена к лиственным лесам и паркам.

Редкий, локально распространенный, недостаточно изученный вид.

Основные негативные факторы — вырубка крупных дуплистых деревьев, замена спелых лесонасаждений молодыми тонкоствольными монокультурами, а также исчезновение подходящих для летних колоний зданий и сооружений, застройка чердачных помещений и блокировка доступа в них рукокрылых.

Селится в основном в дуплах деревьев, гораздо реже — в постройках, большей частью на чердаках. Вылетает на охоту сразу после захода солнца.

В рационе присутствуют двукрылые, жесткокрылые, ручейники, чешуекрылые, сетчатокрылые.

Охотится на летающих насекомых над кронами или на уровне крон деревьев, на открытых пространствах.

Полет стремительный, довольно маневренный.

Для Калининградской области — мигрирующий вид, в южных частях ареала остается на зимовку. Зимует также в дуплах и постройках, реже — в скальных трещинах.

В выводке 1—2 детеныша.

Живет до 9 лет



Нетопырь-карлик

Отряд Рукокрылые

В Калининградской области найден на Куршской косе, в Правдинском и Нестеровском районах, в окрестностях г. Советска.

Населяет сельскохозяйственные угодья, открытые участки среди лесов, прибрежные биотопы, но предпочитает антропогенные ландшафты, включая города.

Широко распространенный, но повсеместно редкий.

Зарегистрировано снижение численности в течение последних двух десятилетий.

Селится в постройках человека, реже — в дуплах деревьев и других щелевидных укрытиях. Вылетает на охоту в ранних сумерках.

Охотится на мелких летающих насекомых на небольшой высоте. Основной корм — двукрылые. Полет быстрый, маневренный.

Для Калининградской области — мигрирующий вид. Совершает сезонные миграции до 1150 км. Зимует в домах и в различных подземных укрытиях, пещерах.

В выводке обычно 1—2 детеныша.

Выводковые колонии до нескольких десятков особей, самцы держатся обособленно. Живет до 16 (в среднем 3—5) лет.

Загрязнение водоемов токсичными и канализационными стоками оказывает негативное влияние на количество и качество корма.

Вид занесен в Красную книгу Балтийского региона.



КОЖАН ДВУХЦВЕТНЫЙ

Отряд Рукокрылые

В Калининградской области обнаружен в Нестеровском и Неманском районах, в окрестностях г. Советска.

Широко распространенный, но во всех известных местах обитания редкий вид.

Убежища — постройки человека, реже дупла деревьев, скворечники.

Может заселять и современные, хорошо защищенные сооружения.

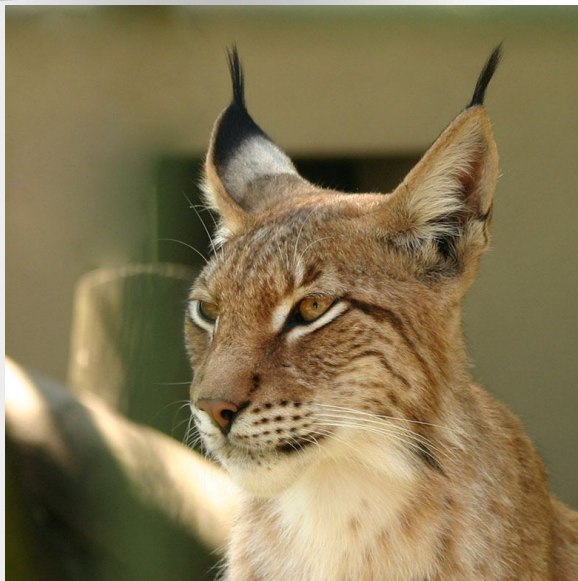
Вылетает на охоту в ранних сумерках, охотится на летающих насекомых на большой высоте (10—40 м), обычно над открытыми пространствами, реже — над лесом или водоемами.

В конце лета и осенью часто кормится жуками и ночными бабочками вокруг уличных фонарей. Полет ровный, довольно быстрый.

Основа рациона — двукрылые, тли и другие мелкие насекомые размером до 10 мм.

Для Калининградской области — мигрирующий вид, в западной Европе — оседлый.

Зимует обычно в постройках человека, часто в высоких зданиях крупных городов, реже — в подземных укрытиях.



РЫСЬ (*Отряд Хищные*)

Вид, находящийся в области под угрозой исчезновения.

Постоянно обитает в Красном (Виштынецком) лесу и в лесах на территории Краснознаменского района. В разные годы единичные встречи с рысью регистрировались в лесах Полесского, Черняховского, Правдинского, Гвардейского районов. В местах обитания рысь предпочитает придерживаться захламленных участков елово-лиственных лесов, окраин болот и старых вырубок.

Суммарное поголовье рыси в период 1996—2001 гг. было стабильно и оценивалось в 8—10 особей.

В последние годы наметилась тенденция к снижению численности.

Гон у рыси в феврале — марте, и в эту пору рыси, обычно молчаливые, издают громкие крики, урчание и мяуканье. Беременность у самок длится 63—70 дней. В выводке обычно 2—3 рысенка; убежищем им служит логово под вывернутыми корнями упавшего дерева, яма, земляная пещера.

В воспитании котят участвуют оба родителя. Выводок охотится вместе с взрослыми до наступления следующего сезона размножения. Продолжительность жизни 15—20 лет.

Основу рациона составляют зайцы.

Постоянно охотится также на мелких грызунов, реже — на косуль, лисиц, енотовидных собак и других некрупных зверей.

Охотится рысь в сумерках. Предпочитает подкарауливать дичь в засаде или скрадывать, а затем нападать большими, до 4 м, прыжками. При всей осторожности рысь не очень боится людей.

При обилии пищи рысь живет оседло, при недостатке — кочует.

В сутки она способна проходить до 30 км.



ОБЫКНОВЕННЫЙ ТЮЛЕНЬ (европейский подвид) *Отряд ластоногие*

Вид, находящийся в области под угрозой исчезновения.

Акватория Балтийского моря.

В акватории Балтийского моря у побережья Калининградской области значительно более редок, чем серый тюлень и кольчатая нерпа.

Встречи этих животных вероятны у берегов Калининградского (Самбийского) полуострова, Куршской и Балтийской (Вислинской) кос.

Относительно оседлые животные.

Половая зрелость наступает в 3—5 лет.

Спаривание в июле-августе. Каждый год рождается один детеныш. Деторождение в июне-августе после 10-месячной беременности. К самостоятельному образу жизни щенки переходят через 4—6 недель. Линька в августе-сентябре. В воде обыкновенный тюлень держится обычно одиночно, но иногда образует группы от единиц до нескольких десятков. Любопытен, но осторожен.

Когда быстро плывет у поверхности воды, может выпрыгивать из нее. Питается рыбой, осьминогами, кальмарами и креветками.

В Балтийском море численность обыкновенного тюленя снижается из-за сильного загрязнения морских вод отходами промышленного и сельскохозяйственного производства, что оказывает отрицательное влияние на репродуктивные органы самок.

В российских территориальных водах Балтийского моря промысел обыкновенного тюленя повсеместно запрещен.

Вид включен в Красную книгу МСОП, Красные книги России и Балтийского региона.



КОЛЬЧАТАЯ НЕРПА
(балтийский подвид)
Отряд ластоногие

Вид, численность которого в области значительно сократилась.

Кочующий вид, встречающийся в территориальных водах Балтийского моря, примыкающих к сухопутным границам Калининградской области. Встречается в акватории Балтийского моря у побережья Калининградской области редко, но относительно регулярно.

Ежегодно регистрируются встречи этих животных у берегов Калининградского (Самбийского) полуострова (пос. Янтарный, города Светлогорск, Пионерский) и Куршской косы.

Кольчатая нерпа в период размножения тесно связана с ледовым покровом.

Животные становятся половозрелыми в возрасте 5—7 лет.

Спаривание происходит в январе-марте. Беременность длится 11 месяцев.

В феврале-марте самка рождает одного детеныша, которого выкармливает 5—7 недель. Линька проходит летом.

Продолжительность жизни — до 40 лет.

Основу рациона кольчатой нерпы составляют различные виды рыб, моллюски, ракообразные.

Преобладание того или иного вида в рационе зависит от сезона и района обитания кольчатой нерпы.



СЕРЫЙ ТЮЛЕНЬ (балтийский подвид) *Отряд ластоногие*

Вид, находящийся в области под угрозой исчезновения.

Распространение и биотопы. Кочующий вид, встречающийся в территориальных водах Балтийского моря, примыкающих к сухопутным границам Калининградской области.

В акватории Балтийского моря у побережья Калининградской области встречается редко, но относительно регулярно.

Ежегодно регистрируются встречи этих животных у берегов Калининградского (Самбийского) полуострова (города Балтийск, Светлогорск, Пионерский, пос. Куликово), Куршской и Балтийской (Вислинской) кос.

Самцы крупнее самок. Половая зрелость у самцов наступает после 6—7 лет, у самок — в 3—5 лет. Срок беременности — 11—11,5 месяцев. Детеныши рождаются в конце февраля — начале марта. Новорожденные детеныши — белые. Через несколько недель после рождения самка может вновь спариваться. Для размножения использует припайные льды. Места размножения непостоянны. Круглый год живет в условиях пониженной солености морской воды. Питается стайными видами рыб (до 5 кг в день) — тресковыми, камбалой, лососевыми, сельдями, скатами, реже — крабами и мелкими кальмарами. В Балтийском море численность серого тюленя снижается в связи с интенсивной хозяйственной деятельностью в районах обитания животных. Наибольшее негативное воздействие оказывают сильное загрязнение морских вод отходами промышленного и сельскохозяйственного производства и судоходство.

СПИСОК ЛИТЕРАТУРЫ К РАЗДЕЛУ «МЛЕКОПИТАЮЩИЕ»

- Беляков В.В., Румянцева Е.Г. Фауна рукокрылых Калининградской области // Вестник Российского государственного университета им. И. Канта. Вып. 7. Калининград: Изд-во РГУ им. И. Канта, 2006. С. 57—64.
- Бобринский Н.А., Кузнецов Б.А., Кузякин А.П. Определитель млекопитающих СССР. М.: Просвещение, 1965. 340 с.
- Громов И.М., Гуреев А.А., Новиков А.Г. и др. Млекопитающие фауны СССР: в 3 ч. М.; Л.: Изд-во АН СССР, 1963. Ч. 1. С. 120—206.
- Домашняя страница Российской рабочей группы по Рукокрылым. Рукокрылые России и сопредельных стран. URL: <http://zmmu.msu.ru/bats/rusbats/rusbats.html>.
- Кузнецов Б.А. Определитель позвоночных животных фауны СССР: в 3 ч. Ч. 3: Млекопитающие. М.: Просвещение, 1975. 208 с.
- Кузякин А.П. Летучие мыши (систематика, образ жизни и польза для сельского и лесного хозяйства). М.: Советская наука, 1950. 443 с.
- Мазинг М., Буша И. О зимовке рукокрылых в Южной Прибалтике // Сообщения Прибалтийской комиссии по изучению миграций птиц. 1983. №16. С. 102—114.
- Стрелков П.П. Редкие виды летучих мышей фауны СССР и их охрана. М.: Наука, 1977. 129 с.

АВТОР:

Заведующая Библиотечно-информационным досуговым центром «БИН» МАОУ «СОШ№3
Татьяна Дмитриевна Борисенкова
Калининградская область г.Гусев
2017год