



План урока

- Изучить содержимое слайдов 2-49
- Дать общую характеристику
Млекопитающих (письменно в тетради)
- После урока выполнить домашнее задание
(слайд 49)

Признаки млекопитающих

- То роют в почве норы, то плавают в воде,
То лезут выше в горы, короче, есть везде!
- Покрыто тело кожей, на коже густо шерсть.
Зимой они не мёрзнут и могут в снег залезть.
- Пушистые на ощупь и теплые внутри.
То спящие всю зиму, то рыщут до зари.
- Во рту зубов различных не просто сосчитать:
Резцы, клыки и прочие – кусать, хватать и жевать.
- Один грызёт орехи, другой жуёт траву,
А третий ищет мясо, чтоб накормить братву.
- Хоть летом, хоть зимою детей растить легко,
Искать не надо пищу - с собой есть молоко.
- В лесу как санитары, а могут быть как дичь,
В колхозе быть в отаре, и можно их постричь.
- Кто бегаёт от волка, кто тащит груз легко.
Кто в цирке на арене взмывает высоко.
- Кто мал как бурозубка, а кто как кит - велик
Но совесть пусть любого обидеть не велит!



Класс Млекопитающие

- Включает более 4 тысяч видов. Это – самая молодая и высокоразвитая группа позвоночных. Произошла она от примитивных пресмыкающихся около 150 млн лет назад, но расцвет начался лишь 80 млн лет назад.

Класс Млекопитающие

Подкласс
Однопроходные

Яйцекладущие или
Первозвери :

ехидна, утконос,
проехидна



Подкласс Живородящие
(Настоящие звери)

Надотряд
Низшие
(Сумчатые)



Надотряд Высшие
(Плацентарные)

17 отрядов

1. Насекомоядные
2. Рукокрылые
3. Грызуны
4. Зайцеобразные
5. Хищные
6. Ластоногие
7. Китовые
8. Парнокопытные
9. Непарнокопытные
10. Хоботные

Общая характеристика Млекопитающих.

- ▢ Около 5 тысяч видов.
- ▢ Теплокровные животные, шерстный покров.
- ▢ Живорождение.
- ▢ Выкармливание детенышей молоком.
- ▢ Крупный головной мозг (хорошо развиты передние полушария).
- ▢ Разнообразное и сложное поведение.
- ▢ Имеют различные приспособления к условиям обитания.
- ▢ Дифференциация зубов.
- ▢ Наличие наружного уха.
- ▢ Наличие разнообразных желез.

КЛАСС МЛЕКОПИТАЮЩИЕ



ПОДКЛАСС
ЯЙЦЕКЛАДУЩИЕ



ПОДКЛАСС
СУМЧАТЫЕ



ПОДКЛАСС
БЕЛЕНТАРНЫЕ

Среда обитания: - наземная, наземно-воздушная, водная

Покров: - Железистая кожа с волосяным покровом

Скелет: - Позвоночник из 5 отделов, 7 шейных позвонков
- 12-15 пар ребер

Органы дыхания: - Носовая полость, губчатые легкие, диафрагма
- В грудной полости вакуум

Кровеносная система: - замкнутая, 2 круга кровообращения
- 4х камерное сердце
- теплокровные

Нервная система: - ЦНС из спинного и головного мозга, из 5 отделов
- мозжечок и передний мозг развит больше и имеют кору с извилинами и 2 полушария

Размножение и развитие: - половое, раздельнополюе
- оплодотворение внутреннее, развитие наружное, внутреннее
- детенышей вскармливают молоком
- забота о потомстве

Млекопитающие

В коже млекопитающих железы:

- потовые железы,
- сальные железы,
- пахучие железы,
- молочные железы

(отсюда и название класса — млекопитающие, то есть вскармливающие молоком).



Млекопитающие

Отделы тела:

- голова,
- шея,
- туловище,
- хвост (не у всех),
- 2 пары конечностей



- Тело приподнято над землёй

Млекопитающие

- Тело млекопитающих покрыто волосами, или шерстью (отсутствие волосяного покрова у ряда видов — явление вторичное).
- Волосяной покров состоит из волос различного типа:
 - остевых,
 - подшерстка,
 - чувствительных — вибриссов.



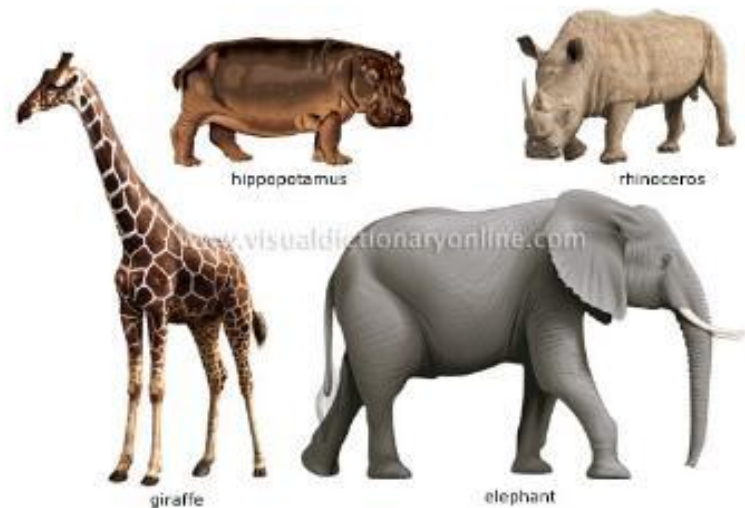
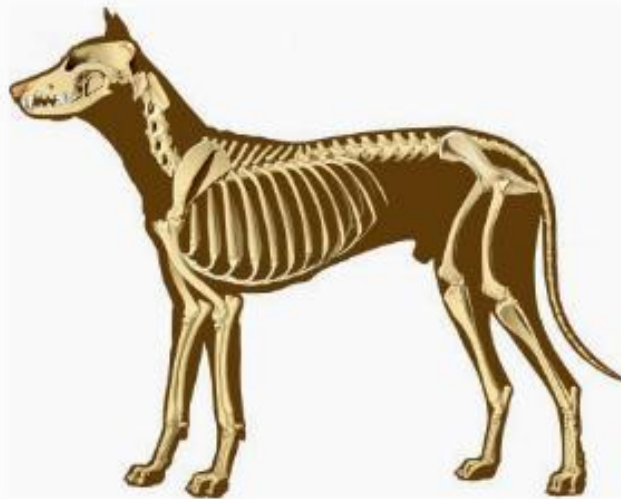
Млекопитающие

- Кроме волос бывают роговые чешуйки или такие образования, как
- рога,
- копыта,
- когти,
- ногти, выполняющие различные функции.



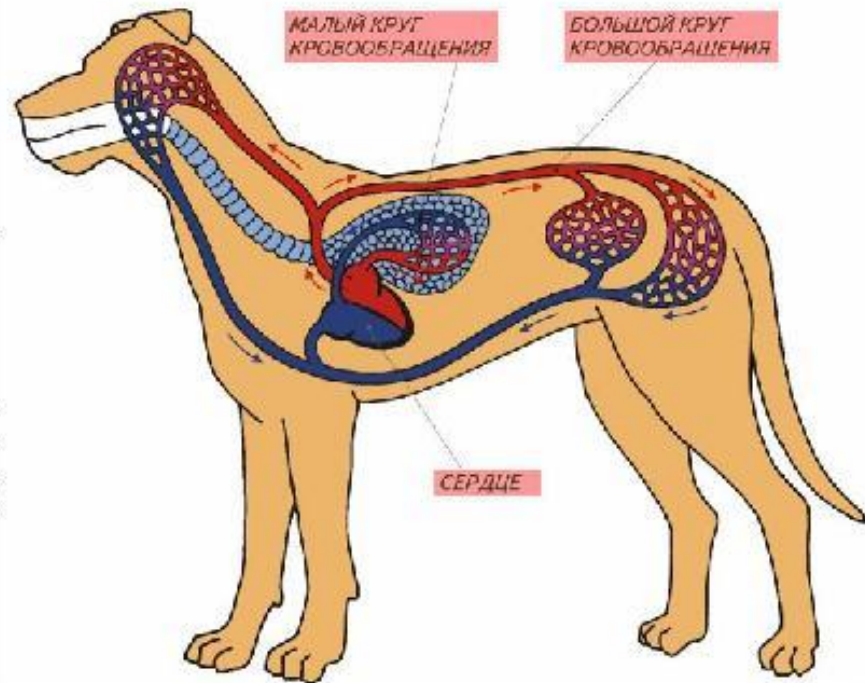
Млекопитающие

- Скелет млекопитающих отличается от скелета других позвоночных животных относительно более крупными размерами черепа, что связано с большим объемом головного мозга и постоянным числом (7) шейных позвонков.



Млекопитающие

- Кровеносные системы млекопитающих и птиц очень похожи. Сердце состоит из четырех камер, а кровеносные сосуды образуют два круга кровообращения.

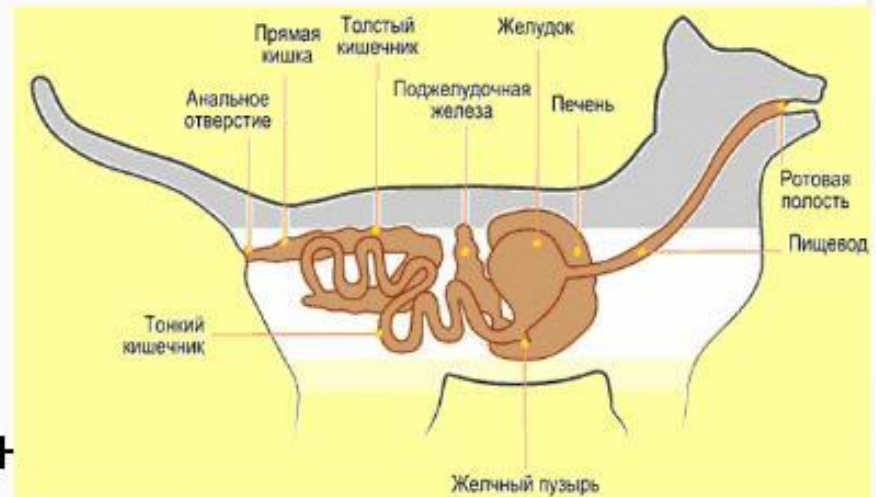


Млекопитающие

- Пищеварительная система млекопитающих состоит в основном из тех же отделов, что и у пресмыкающихся.

Пища поступает

- в рот,
- в глотку,
- пищевод,
- желудок,
- в кишечник,
- заканчивается анальным отверстием.

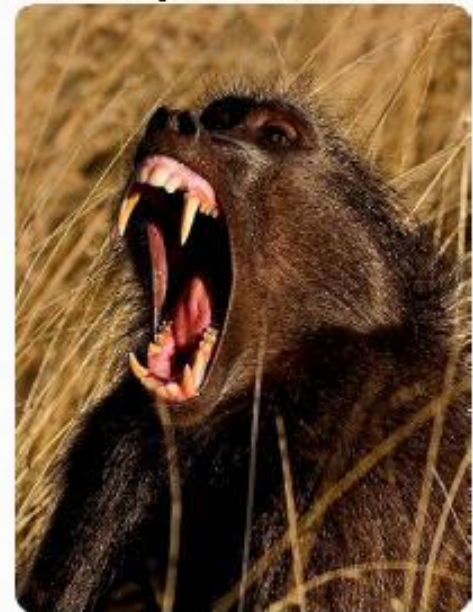


Млекопитающие

- Рот зверей окружен мягкими губами (губы есть только у млекопитающих) и челюстями с зубами.
- Зубы млекопитающих дифференцированы на 3 типа:
- резцы,
- клыки,
- корен-



Схема, иллюстрирующая формирование костного неба: а) небный свод ископаемой пермской рептилии *Diademodon*; б) небный свод собаки.



Млекопитающие

- Органы чувств:
- обоняние,
- слух,
- осязание
- зрение.



Млекопитающие

- Млекопитающие — раздельнополые животные.
- Половой диморфизм.
- Внутреннее оплодотворение.
- Развитие в особом мускульном органе самок – матке (беременность).
- Роды.
- У всех млекопитающих сильно выражена забота о потомстве.



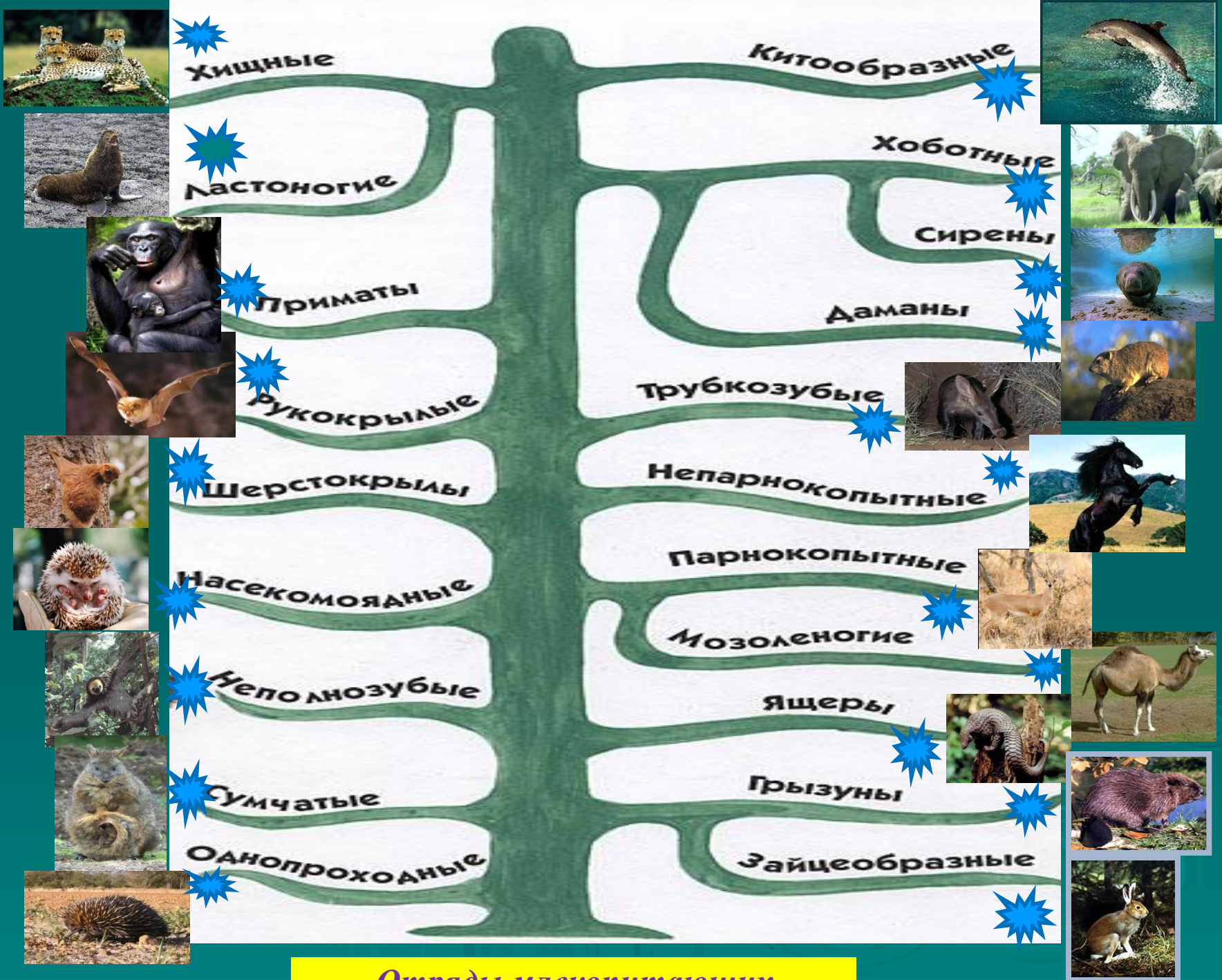
Размеры млекопитающих



Карликовая белозубка

СИНИЙ КИТ





Отряды млекопитающих

Отряд Насекомоядные

Включает 370 видов. Зубы не дифференцированы. Головной мозг небольшой, полушария без извилин (это и ежу понятно)



еж



землеройка



крот

Отряд Рукокрылые

Включает 850 видов. Способны к полету. Между передними конечностями, туловищем и задними конечностями – кожистая перепонка. Киль. Эхолокация



калонг



МОЛОТОГОЛОВ

Отряд Грызуны

Включает 1500 видов. Питаются растительной пищей. Крупные резцы, которые растут всю жизнь. Клыков нет



белка



бобр

Отряд Хищные

Включает 200 видов. Питаются животной пищей, активные хищники. Клыки! Шерсть длинная и густая. Полушария переднего мозга имеют извилины – сложное поведение

Семейство Куньи



куница



соболь

Семейство Медведи



панда



Белый
медведь

Семейство Волчи



песец

Семейство Кошачьи



лев



леопард

Отряд Ластоногие

Включает 30 видов. Крупные хищники. Живут в воде, но не потеряли связи с сушей. Задние конечности превращены в ласты. Жировой слой, толстая кожа





Морской
КОТИК



ТЮЛЕНЬ

Отряд Китообразные.

- Утратили связь с сушей. На теле нет желез и волосяного покрова. Конечности превращены в ласты



Зубатые Китообразные. Дельфины



Зубатые Китообразные:
Кашалот



Усатые Китообразные.
Синий кит.

Даманы



- **Ареал:** почти вся Африка, Аравийский полуостров, Палестина и Сирия
Пища: растения и насекомые
Длина тела: от 30 до 60 см
- **СЕМЕЙСТВО ДАМАНОВЫЕ**
- Даманы — небольшие зверьки, очень похожие на сурков, и когда даманы были открыты, их вначале ошибочно приняли за грызунов. Спустя некоторое время, обратив внимание на особенности строения их конечностей, дамано причислили к непарнокопытным, а в середине XIX в., обнаружив сходство дамано со слонами, выделили в самостоятельный отряд. Сходство дамано с непарнокопытными и слонами объясняется наличием дальних общих предков всех этих животных - древнейших примитивных копытных, от которых произошли все современные копытные животные.

Древесные даманы



Горные даманы



Парнокопытные



Ареал отряда парнокопытных

- **Ареал:** повсеместно, кроме Австралии, Новой Зеландии, Антарктиды и нескольких океанических островов
Пища: травоядные, некоторые виды поедают и животную пищу
Длина тела: от 45 до 500 см
- Отряд парнокопытные объединяет 8 семейств животных, среди которых стройные и быстрые олени и антилопы, мощные быки и кабаны, неуклюжие бегемоты и длинношеие жирафы. Отряд парнокопытных — один из самых богатых по числу видов и делится на два подотряда: жвачных и нежвачных. Всех парнокопытных объединяет схожее строение конечностей: у них парное число пальцев и на передних, и на задних ногах (2 или 4). Каждый палец заканчивается копытом.



Кабан



Свинь

Бегемот



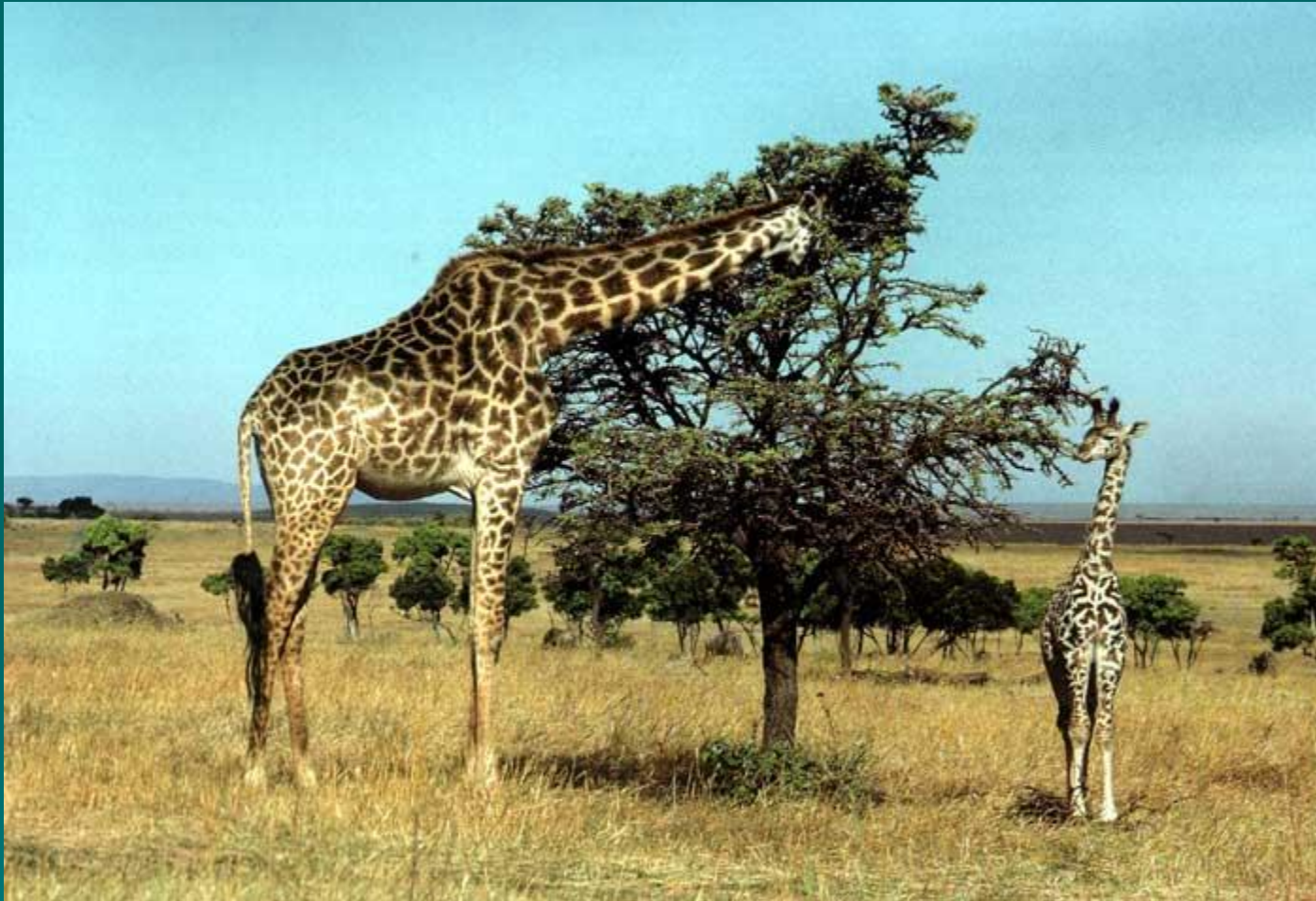
Лось



Марал



Жвачные



жираф

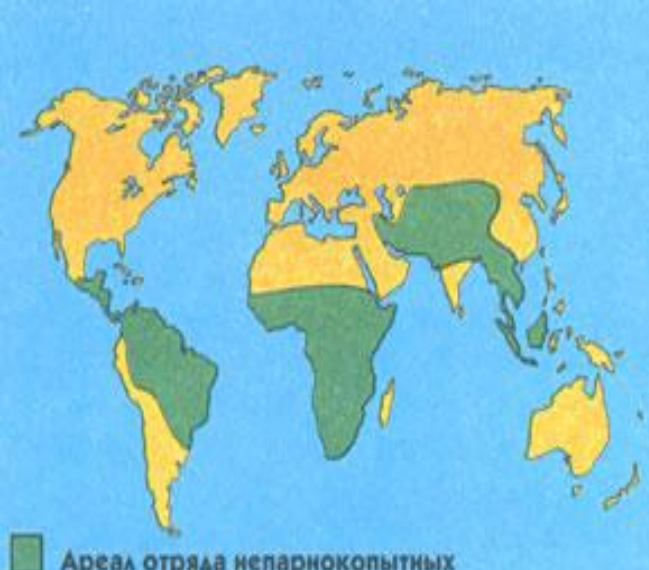


зубр



лось

Непарнокопытные

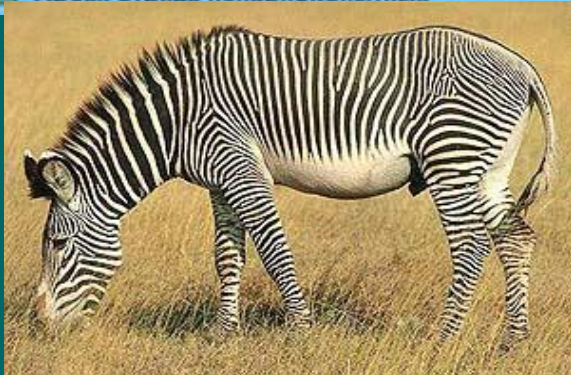


- **Ареал:** Центральная и Южная Азия, некоторые острова Малайского архипелага, Африка к югу от Сахары, часть Северной и Южной Америки

Пища: травоядные

Длина тела: от 150 до 180 см

- В отряд непарнокопытные входят такие непохожие друг на друга животные, как грациозные лошади, неуклюжие тапиры и тяжеловесные носороги. Роднит всех этих животных строение ног — у них всех нечетное или непарное количество пальцев на ногах (исключение составляют передние 4-палые ноги тапира). У лошади на каждой ноге всего по одному пальцу, у носорога - по три, столько же и на задних ногах тапира. Пальцы всех непарнокопытных защищены копытами — роговыми образованиями.



Зебра гриви

Черный
носорог



Хоботные



- **Ареал:** Южная и Юго-Восточная Азия, Африка
Пища: растительность (листья, плоды, кора, корни)
Длина тела: от 5,5 до 7,5 м, высота до 4м
- Отряд хоботные включает всего одно семейство — слоновые, с двумя видами: африканский и азиатский (индийский) слоны. Слоны — самые крупные из современных наземных обитателей. Они мирные вегетарианцы, но благодаря своим внушительным размерам могут постоять за себя. У взрослого слона практически нет врагов в природе. Слоны необыкновенно умные животные и с давних пор служат человеку.

Главное, что отличает слонов от остальных млекопитающих, — сросшиеся нос и верхняя губа — хобот. Строго говоря, хобот — не есть уникальная особенность слона. Удлиненные подвижные хоботки есть у многих животных, например, у прыгунчиков или енотов носух, но ни для кого хобот не имеет такого жизненно важного значения, как для слона.



Африканские слоны



Индийский слон

Подумай и ответь!



Перечислите признаки слонов,
как представителей отряда Хоботные.
Какое значение имеют слоны в жизни
экосистемы саванны?



БЛИЖАЙШИЕ РОДСТВЕННИКИ ЧЕЛОВЕКА

Приматы

В животном мире ближайшими родственниками человека считаются приматы. В этот отряд входят такие звери, как тупайи, лори, лемуры, долгопяты, руконожки и обезьяны. Всех этих животных, столь непохожих друг на друга, объединяет целый ряд общих признаков, имеющих и у человека.

У всех приматов пятипалые конечности, кисть руки свободно сгибается и разгибается, большой палец, как правило, противопоставлен остальным, - передвигаясь, приматы опираются на всю ступню. Почти у всех приматов хорошо развит мозг. Обоняние довольно слабое, но хороший слух, а зрение не только объемное, но и цветное. Приматы весьма различаются по размерам. Самые крупные приматы — гориллы: их рост достигает

180 см, а вес 300 кг. Карликовые и мышиные **слемурь** — самые маленькие: длина тела (без хвоста) от 10 до 25 см,



Ареал отряда приматов



Носач



Горилла



Ай-ай

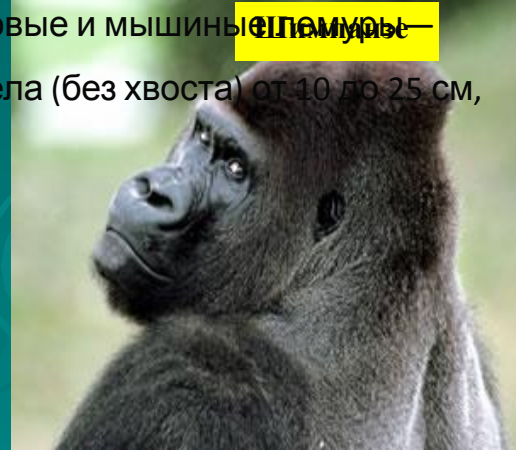
Зеленая мартышка



Гамандрил



слемурь





Классификация отряда:

В настоящее время существует

2 подотряда Приматов

Полуобезьяны

(низшие приматы)

Образуют 6 семейств



Обезьяны

(высшие приматы)

Образуют 5 семейств



Карликовые игрушки

Данные животные считаются самыми маленькими приматами в мире. Их размер не превышает 15 сантиметров, а весят они всего 100 -150 грамм. Обитает это удивительное животное в Южной Америке, Перу, Бразилии и Боливии. Живут карликовые игрушки на опушках леса или около берегов рек. Как правило, обитают они на деревьях, но иногда спускаются и на землю.



Вставьте необходимые по смыслу слова:

К отряду Примату относят всем известных _____ . Характерной чертой животных данного отряда являются: хорошо развитый _____ . На пальцах имеются _____ , конечности _____ типа. Высокое развитие нервной системы позволяет им _____ приспособливаться к условиям среды и формировать _____ рефлексy.



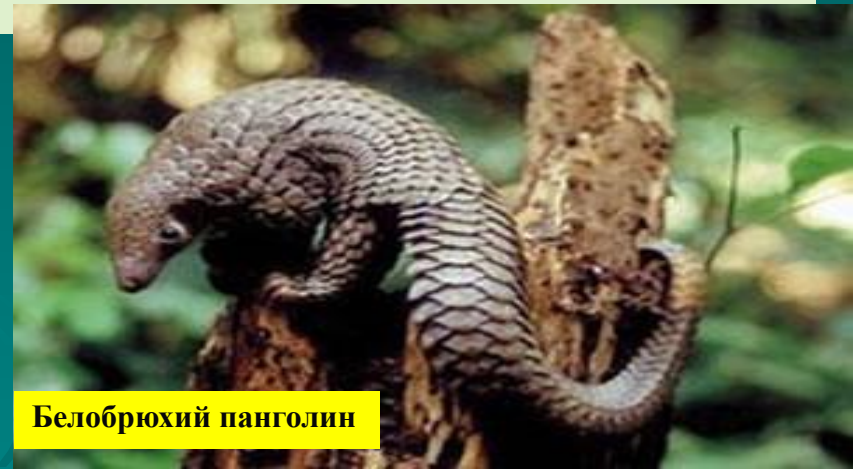
Ящеры



- **Ареал:** Африка к югу от Сахары, Юго-Восточная Азия и острова Малайского архипелага
Пища: муравьи, термиты и другие насекомые
Длина тела: от 30 до 88 см
- Природа сотворила немало удивительных созданий, и одни из самых причудливых существ на нашей планете — ящеры, или, как их еще называют, панголины. Эти небольшие зверьки от головы до хвоста покрыты роговыми чешуйками и внешне напоминают еловую шишку. Боковые части морды, горло и брюхо у панголинов не защищены чешуйками, и там растут редкие волосы.



Степной панголин



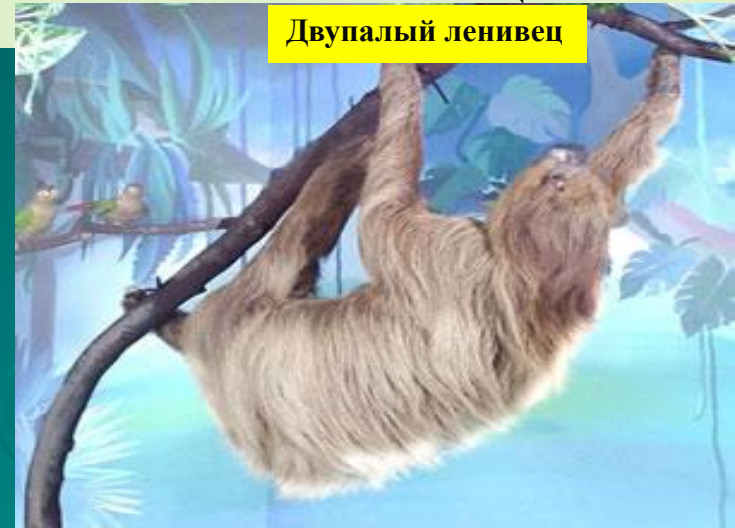
Белобрюхий панголин

Неполнозубые

- **Ареал:** Южная и Центральная Америка, южная часть Северной Америки.
Пища: травоядные и насекомоядные
Длина тела: от 12 до 120 см
- Отряд неполнозубые объединяет 4 семейства: муравьедовые, броненосцевые, ленивцевые и двупалоленивцевые. Эти животные совершенно непохожи друг на друга, ведут разный образ жизни и обитают в разных условиях. Но есть один признак, позволивший объединить их в один отряд: дело в том, что у всех этих животных неполный набор зубов. У них нет ни клыков, ни резцов, все зубы одинаковые и не имеют корней и эмали. Исключение составляет муравьед — у него вообще нет зубов. Неполнозубые произошли от древних насекомоядных и являются одними из самых примитивных млекопитающих.



Трехпалый ленивец



Двупалый ленивец

Трубказубые

- **Ареал:** Африка южнее Сахары
Пища: муравьи, термиты и другие насекомые и растения
Длина тела: от 100 до 158 см
- Отряд трубказубые, с единственным семейством представлено всего одним видом — трубказуб. Это удивительное животное с сильно удлиненной мордочкой, заканчивающейся свиным пяточком, с длинными заячьими ушками, хвостом, напоминающим кенгуровый, сильными лапами и огромными копытообразными когтями. Серо-розовая кожа трубказуба покрыта редкими грубыми волосами, напоминающими щетину. Внешность страшноватой свиньи и умение копать норы дали повод местным жителям называть трубказуба земляной свиньей.



Ареал отряда трубказубых



Трубказуб



Мозоленогие



Ареал отряда мозоленогих



Двугорбый верблюд



Одногорбый верблюд



□ **Ареал:** Южная Америка и пустыня Гоби

Пища: травоядные

Длина тела: от 120 до 300 см

□ **КОМУ НУЖНЫ МОЗОЛИ НА НОГАХ?**

□ На нашей планете живут 6 видов животных, которым необходимы мозоли на ногах: не будь этих мозолей, они бы просто не смогли ходить. К таким животным относятся одногорбые и двугорбые верблюды — обитатели Азии и Африки и 2 вида южноамериканских лам; все эти виды объединены в семейство верблюдовые отряда мозоленогих. Мозоленогие очень близки жвачным парнокопытным животным: они обладают таким же сложным 4-камерным «жвачным» желудком. Как и парнокопытные, эти животные ходят, опираясь на два средних пальца каждой ноги. Главное отличие мозоленогих от парнокопытных — отсутствие копыт. Верблюды и ламы опираются на ширококостные фаланги средних пальцев, заканчивающихся ногтями. Пальцы ног мозоленогих защищены не копытами, а мозольными подушками. У лам каждый палец имеет свою отдельную мозольную подушку, а у верблюдов на передних ногах эта подушка не разделена и оставляет цельный округлый след.

□ Верблюдов часто называют «кораблями пустыни». Медленно и важно, без усталости, эти животные проходят многие километры по бескрайней пустыне, обходясь практически без воды и пищи. Люди издавна используют верблюдов как транспортное средство в пустыне, и до сих пор этих животных не может полностью заменить даже самая современная техника.

Отряд Зайцеобразные

Включает 60 видов. Питаются растительной пищей. Сверху – две пары резцов (наружные и внутренние)



заяц



кролик

Зайцеобразные



Ареал: всесветно, за исключением Антарктики, южной части Южной Африки, Австралии, Новой Зеландии и некоторых других островов

Пища: зеленые части растений, кора, веточки

Длина тела: от 12 до 14 см

Зайцеобразные — особый отряд в классе млекопитающих. Они, как и большинство млекопитающих, произошли от примитивных насекомоядных. Долгое время считалось, что зайцы принадлежат к грызунам, однако проведенные в середине XX в.

Исследования показали, что от грызунов зайцев отличает целый ряд особенностей. Прежде всего это строение зубов. Зубы зайцев полностью покрыты эмалью, как, например, у хищных или у приматов, тогда как постоянно стачивающиеся зубы грызунов имеют эмалевое покрытие лишь на наружной поверхности. Кроме того, у зайцеобразных две пары резцов на верхней челюсти, и расположены они одни за



Заяц беляк



Даурская пищуха



Европейский кролик



Калифорнийский заяц

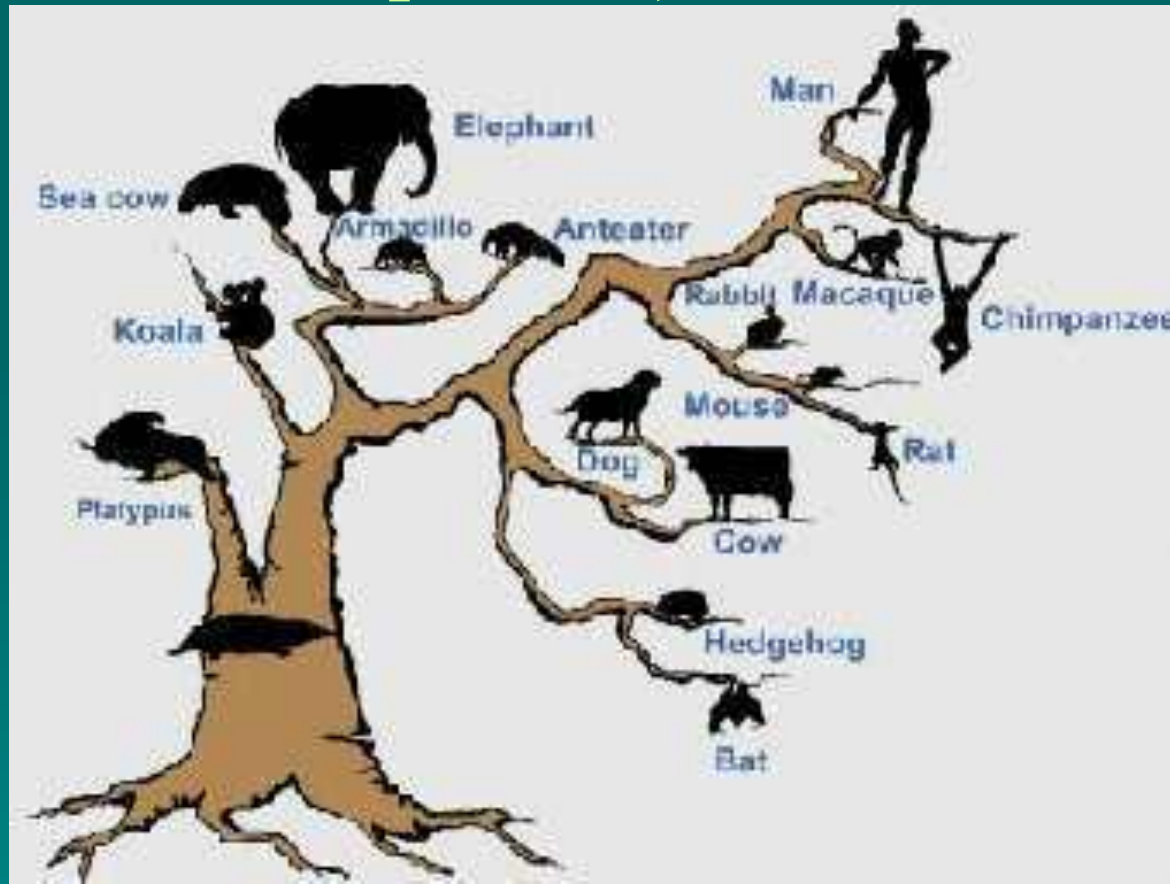
Домашнее задание

1. Составить тест (10 вопросов , 3 варианта ответа на каждый вопрос , один вариант верный , его выделить) по теме «Млекопитающие» (вопросы теста должны быть по разным разделам (особенности , многообразие, значение)
2. Дополнительное задание (для желающих) –сделать презентацию по одному из отрядов млекопитающих (общая характеристика , представители , интересные факты)

Тема: «Значение Млекопитающих»



□ По современным оценкам ученых-биологов, в природе представлено около 5,5 тысячи видов млекопитающих, а завершает эту воображаемую пирамиду сам человек (вкуче с высшими приматами и дельфинами).



□ Общее, включая вымершие, количество их видов – более 20 тысяч (на территории современной России проживает 380 видов).



Значение млекопитающих в природе



Помощники
растениям
в
распространении
и
семян и
плодов

Участвуют
в
процессах
образования
и обогащения
почвы



Обеспечивают
перенос
веществ
и энергии в
экосистеме

Хищники
выступают
в роли
регулятора
численности
растительноядных

Растительноядные
животные регулируют
биомассу растений в экосистемах



Значение для человека

Польза от млекопитающих

Животные используются для изучения и проведения опытов при разработке новых лекарств

Из крови животных получают лечебные сыворотки и лекарства

Продукты питания: молоко, мясо, жир.

Шерсть, мех, кожа для изготовления одежды и обуви.

Рыхлят почву лучше прорастают семена трав, деревьев

Эстетическое значение для человека создание сказок, стихов, песен, картин, даже памятников

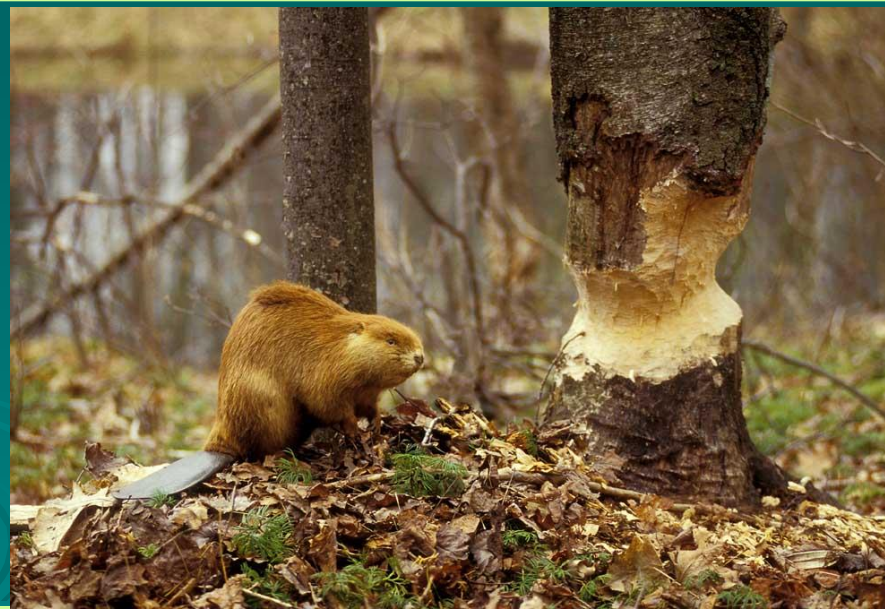
Рабочая сила, сторож

Вред от млекопитающих

Источники болезней: бешенство, клещевой энцефалит (волки, лисы, бродячие собаки);

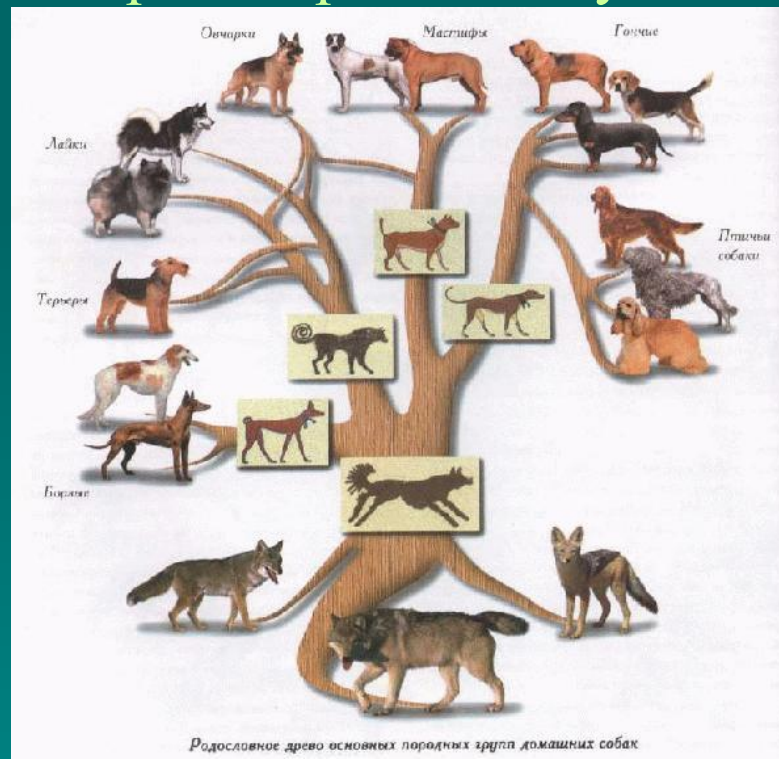
Отрицательное влияние, на структуру почв, нарушение травяного покрова (грызуны насекомоядные);

Разрушают дамбы, плотины железнодорожные насыпи, портят дороги, сенокосные луга, огороды (кроты, полевки, ондатры,) грызут электропроводку



Домашние звери

- Одомашнивание млекопитающих началось в глубокой древности. Одной из первых была одомашнена собака (более 10 тыс. лет назад).
- Домашние собаки, по крайней мере основная масса их, ведут свое происхождение от обыкновенного волка, однако в образовании некоторых пород собак участвовал и шакал.



Одомашнивание, или доместикация

(от лат. *domesticus* — «домашний») — процесс изменения диких животных, при котором на протяжении многих поколений они содержатся человеком изолированно от их дикой формы и подвергаются искусственному отбору.



ПОРОДЫ СОБАК

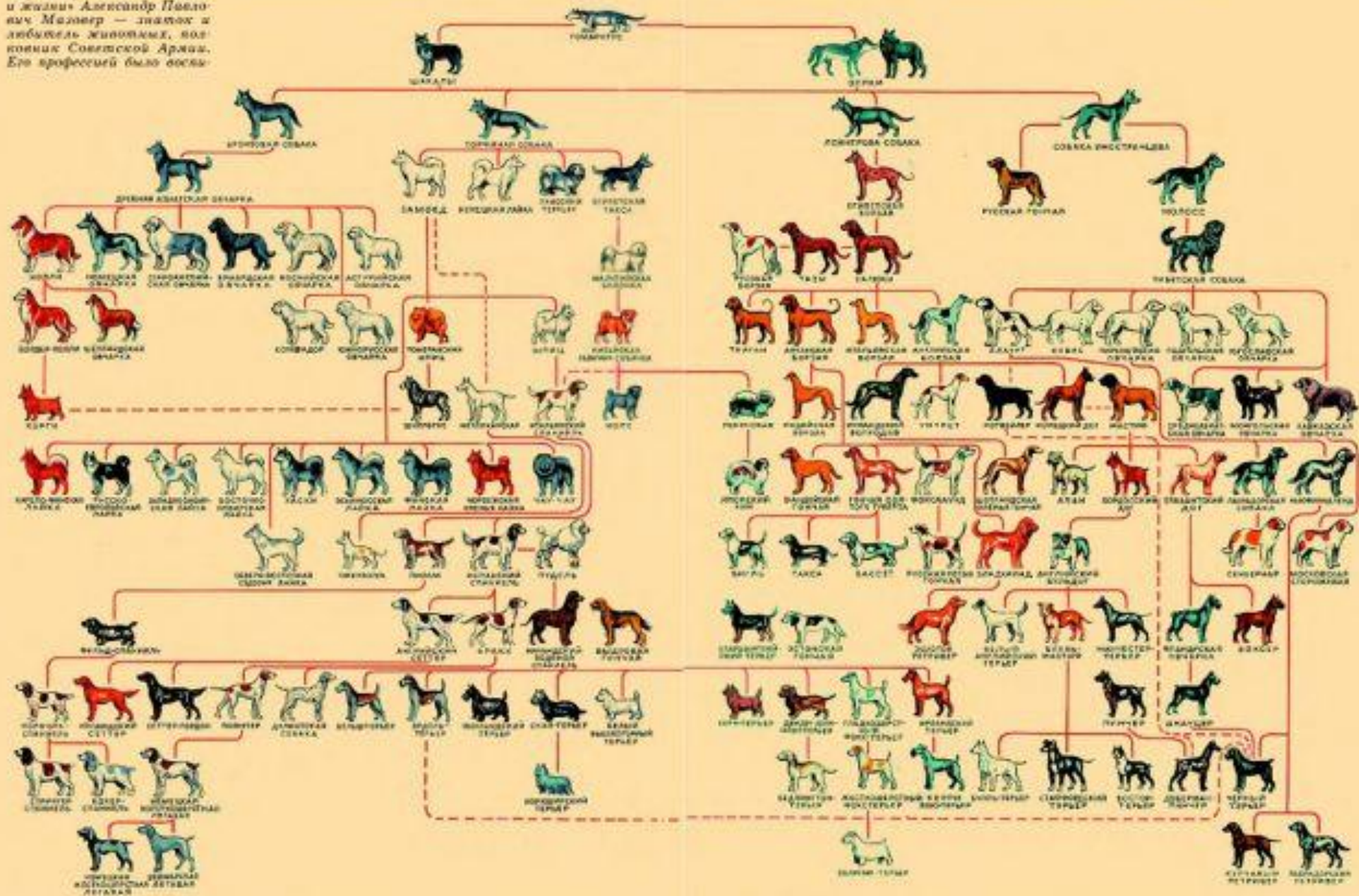
В теме «Собака — друг человека» журнал обращается регулярно. Когда-то на эту тему писал в «Нарке и жизни» Александр Павлович Мазовер — знаток и любитель животных, полковник Советской Армии. Его профессией было воспитание служебных собак — помощников пограничников, связистов, лодочников слепых. В годы Отечественной войны он готовил собак-санитаров, жарыньиков-

камыкадзе, бросавшихся под вражеские танки. А на реальных выпусках «Нарки и жизни» он же устраивал демонстрации разнообразных пород собак, что

позволяло неизменно восторгом публики. В далеком 1967 году в журнале (№ 9) была опубликована разработанная А. П. Мазовером и художником

М. Ф. Аверьяновым схема происхождения и разнообразия пород собак. По просьбе читателей повторим эту схему — уж очень подходит она как иллюстрация к предлагаемой статье. Тридцать с небольшим лет по сравнению со 100 000-летней историей собачьего племени — даже не жил...

М. Ф. Аверьяновым схема происхождения и разнообразия пород собак. По просьбе читателей повторим эту схему — уж очень подходит она как иллюстрация к предлагаемой статье. Тридцать с небольшим лет по сравнению со 100 000-летней историей собачьего племени — даже не жил...

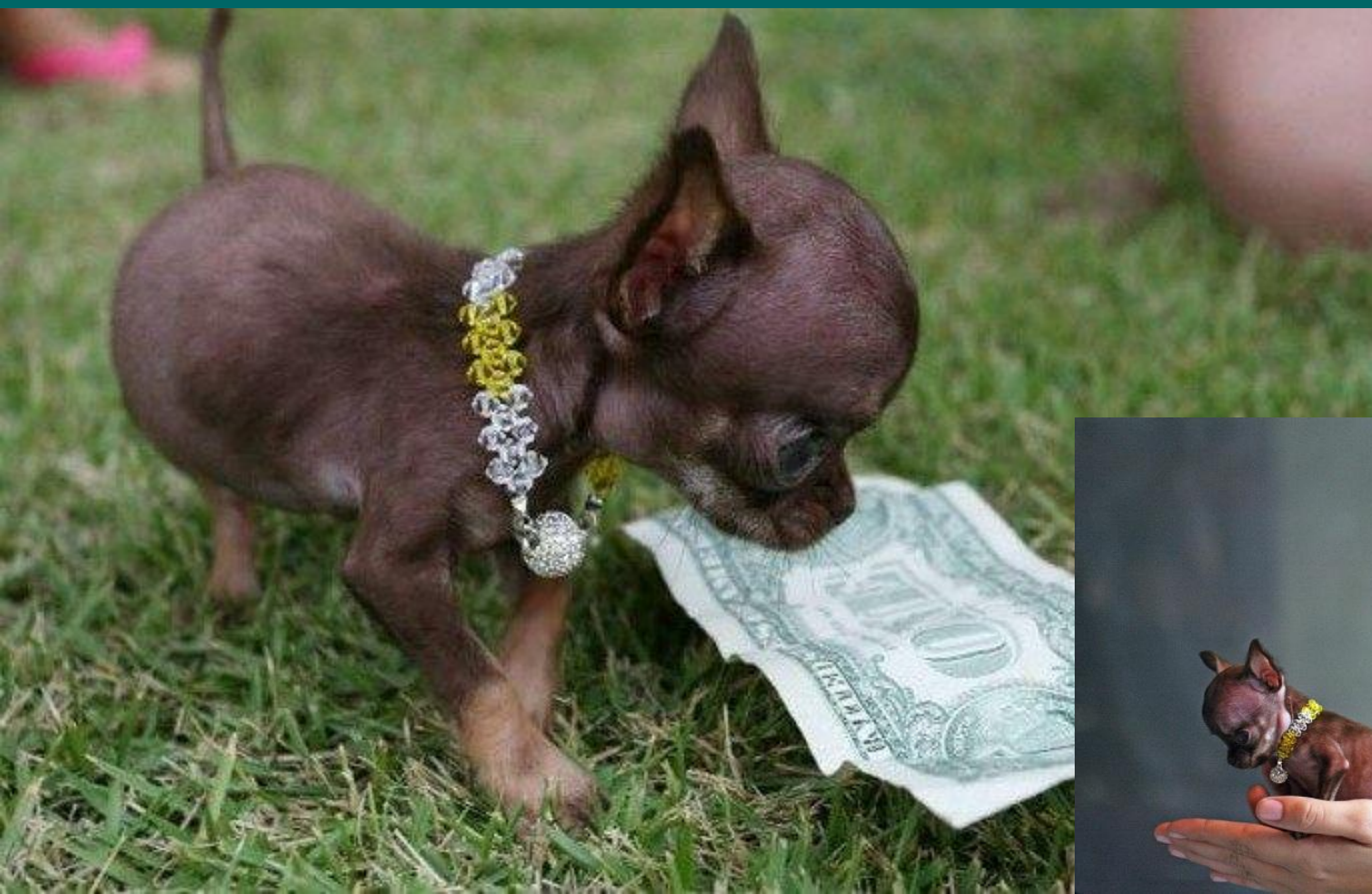


Рекордсменка Чудо Милли

- В 2014 году самой маленькой собакой в мире была признана чихуахуа Милли, или Чудо Милли, проживающая со своей хозяйкой Ванессой Семлер в Пуэрто-Рико. Ее размер составляет – 9,65 см.

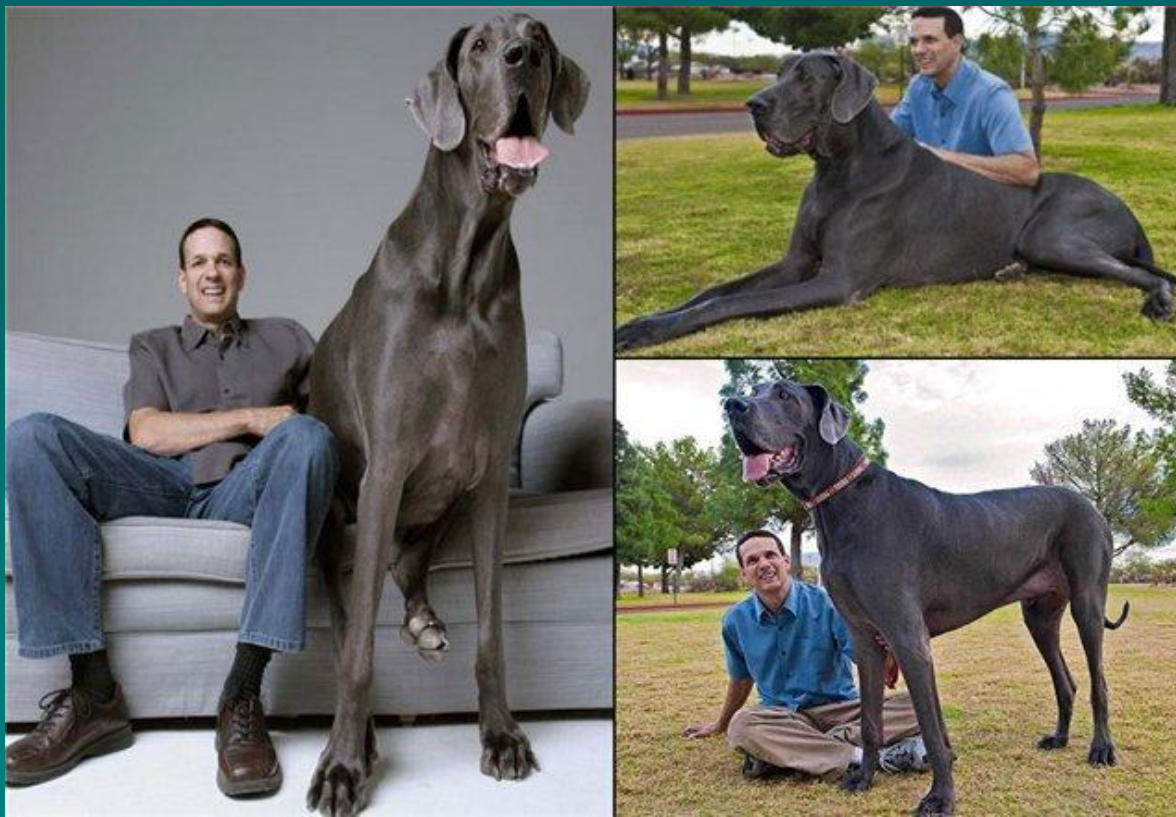


□ В первые месяцы жизни Чудо Милли помещалась в чайную ложку, кормили ее с помощью пипетки, закапывая в рот еду. В 2017 году вес Милли составляет 0,4 кг.



Самая большая собака в мире

- Долгое время самой большой собакой в мире считался немецкий дог голубого окраса по кличке Джордж. К четырем годам он достиг 110 сантиметров в холке (213 на задних лапах) и весил более 111 килограммов.



□ Уже к первому дню рождения пес перерос хозяйскую кровать и был переселен на персональный двуспальный матрас. На его ежемесячное пропитание семейства Нассеров тратило приблизительно 250 долларов – каждый месяц Джордж съедал примерно 50 килограмм корма.



Самая большая собака в России

- Рекордсмен по величине среди российских собак – алабай Бульдозер.



□ К пяти годам Бульдозер, ежедневно съедающий пять килограмм чистого мяса и десять литров каши, достиг веса 125 килограмм, а стоя на задних лапах, он легко мог положить передние на плечо даже самому высокому мужчине. Он уже был признанной звездой собачьих боев, гранд чемпионом России. Каждый день хозяину приходилось гулять с ним по шесть часов, чтобы поддерживать Бульдозера в форме.





Памятники волкам



Капитолийская волчица, кормившая Ромула и Рема. Каноническая скульптура - бронзовая волчица высотой 75 см, длиной 114 см, V в. д. н.э., по другой версии - 296 г. до н.э., Фигуры близнецов Ромула и Рема помещены под скульптуру волчицы значительно позже (созданы флорентийским мастером Антонио дель Поллайо в XV в.)

Огромное число людей во многих странах любят миф о Ромуле и Реме и повторяют

Памятники собакам



В Эдинбурге (Шотландия), у входа на кладбище Грейфрайерз, поставлен памятник скайтерьеру по кличке Бобби. Он в течении четырнадцати лет (1858-1872 гг.) не покидал могилы своего хозяина и друга старого пастуха Джона Грея. После смерти хозяина Бобби последовал за похоронной процессией на кладбище, где и остался на долгие годы. Сначала его выгоняли, но каждую ночь пёс пробирался обратно к могильному холмику. Сердобольные люди подкармливали собаку. В 1872 году, тронутые исключительной верностью и преданностью собаки хозяину, жители Эдинбурга собрали средства и поставили Бобби памятник. На круглом, художественно исполненном постаменте сидит лохматый пёс - скайтерьер Бобби.

Памятник отважным сенбернарам



Сенбернары столетиями использовались для розыска и спасения людей в снежных заносах Альп. Многие собаки спасли по 30-35 человек. Рекордсменом среди них был пёс Барри. Он спас 40 человек, о нем знали многие жители Италии, Швейцарии, Франции. Спасение сорок первого человека оказалось для Барри роковым. В 1814 году его не стало. Чучело Барри до сих пор стоит в швейцарском музее естествознания в Берне. А спустя много десятилетий в 1899 году в

Париже был открыт памятник Барри, о чём свидетельствует высеченное на памятнике имя. На постаменте - большая собака -

сенбернар, а на её спине крепко держась за

Люди, будьте милосердны!



*Если тепла не хватает
От человеческих рук,
Вряд ли его заменит
Подъезд или теплый люк.*

*Не проходите мимо
Собачьих печальных глаз!
Это - недопустимо:
Бросать тех, кто любит нас.*

Кошки

- Считается, что история появления кошек рядом с человеком начинается примерно 10-12 тысяч лет назад и связана с тем, что эти животные сблизилась с людьми именно с тех пор, когда последние начали вести оседлый образ жизни.



Самая маленькая кошка в мире

- На сегодняшний день котом-рекордсменом, который признан самым маленьким в мире, является Мистер Пибблз. Этот кот живёт в американском Иллинойсе. Кот гладкошерстный, полосатый, на его лапках – белые носочки.

Именно ему принадлежит на сегодняшний день титул самого маленького взрослого кота в мире. В это сложно поверить, но в возрасте двух лет длина кота (без учета хвоста) равнялась 15 сантиметрам, а вес — 1,3 килограмма.

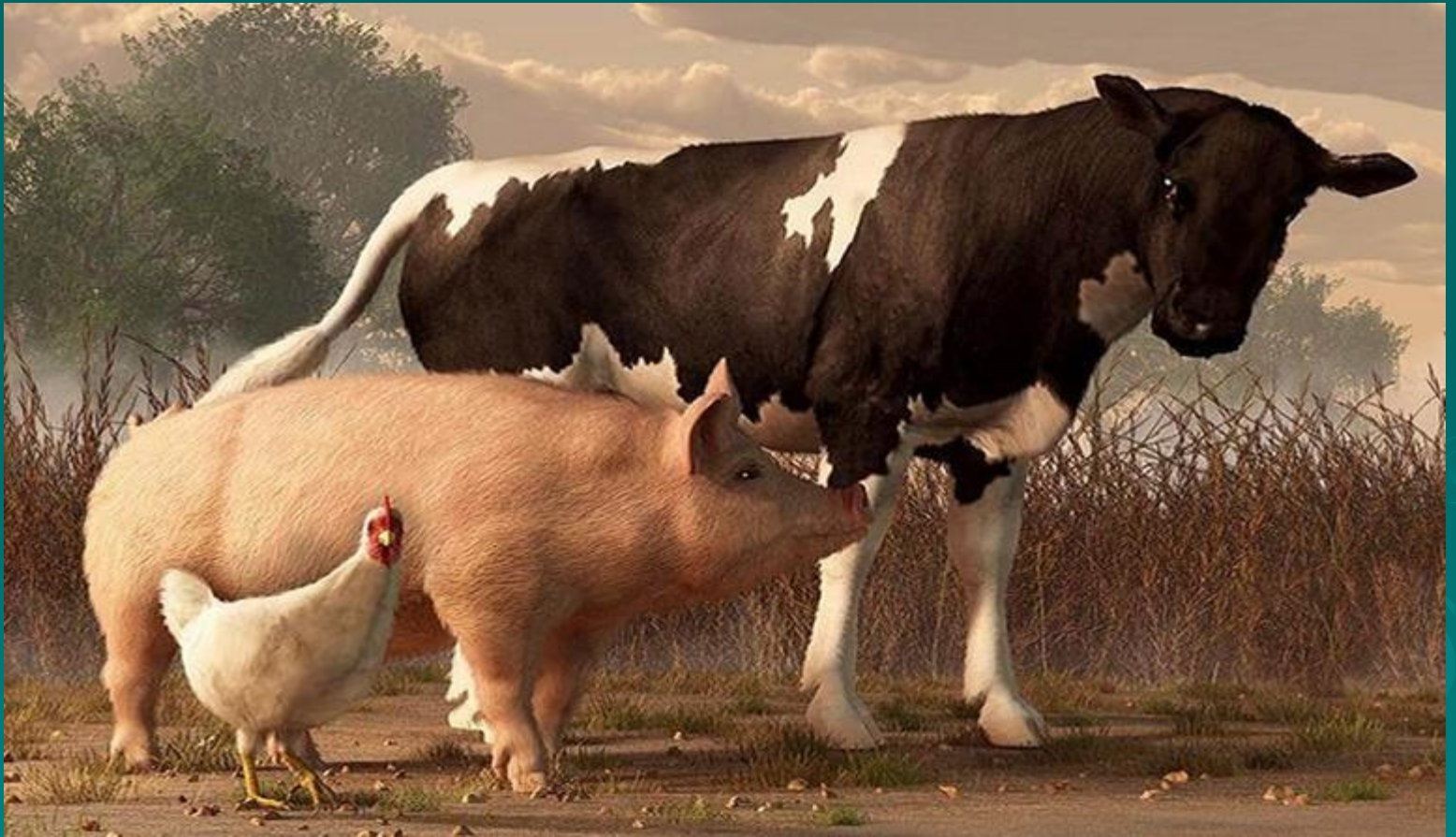


Памятник кошке



14 ноября 2002 года в Санкт-Петербурге произошло знаменательное событие. Был открыт первый в России ПАМЯТНИК КОШКЕ. Памятник несет в себе собирательный образ всех кошек и задуман как людская благодарность кошкам - одним из самых любимых и наиболее популярных в наш век домашних животных, живущих бок о бок с человеком с древних времен. Идея создания памятника принадлежит независимо друг от друга кафедре анатомии и физиологии Санкт-Петербургского государственного университета (СПбГУ) и старейшему петербургскому клубу любителей кошек "Фелис". Автор памятника - известный скульптор, заслуженный

□ **Животновóдство** — отрасль сельского хозяйства, занимающаяся разведением с/х животных для производства животноводческих продуктов



Крупнорогатый скот

- Произошел от европейского и азиатского туров **10тыс.лет назад.** современные породы крупного рогатого скота.

Породы

Молочные



Мясо-молочные



Мясные



Молочные породы

Представители холмогорской породы имеют черно-белую окраску, масса тела у коров более 500 кг, у быков — до 1 т. При хорошем уходе коровы могут давать около 5 т молока в год.



Молочные породы

- Темной окраской шерсти отличаются коровы ярославской породы. Они не такие крупные, как холмогорские, и удои молока у них меньше.



Мясные породы

К лучшим мясным породам относят калмыцкую и казахскую белоголовую. Коровы этих пород хорошо переносят суровые зимы и жаркое лето, телята быстро растут. Калмыцкие коровы имеют рыжевато-красную окраску. Быки обычно достигают массы 900 кг, коровы — 500 кг. Удои — около 1 т в год.



Калмыцкая порода



Казахская белоголовая

Мясомолочные породы

- Симментальская порода была выведена в Швейцарии. Животные имеют палевую, реже красно-пеструю окраску.
- В прошлом веке коровы этой породы были завезены в Россию и послужили для выведения многих местных пород.
- Быки достигают массы 1,1т, а коровы — до 600 кг.
- Средний удой — 4,5 т в год.

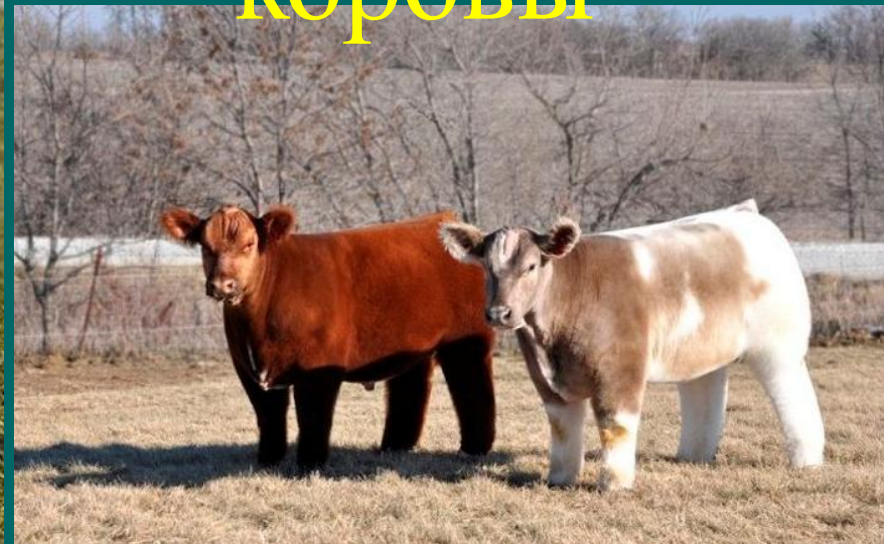


Самый большой бык

- Гигантским быком сейчас является и обитатель Британии по кличке Триггер (фрезинская порода). Он вырос до 196 сантиметров и набрал 1,2 тонны. От носа до начала хвоста Триггер имеет 4,3 метра. Бык продолжает прибавлять в весе и, вполне возможно, займет свое достойное место в Книге рекордов



Плюшевые коровы



Мелкий рогатый скот

Овцы

- Овец разводят для получения мяса, шерсти, шкур, используют молоко. Овцеводство — важное направление животноводства.
- Предком домашней овцы считается муфлон, распространенный в горных районах Средиземноморья.

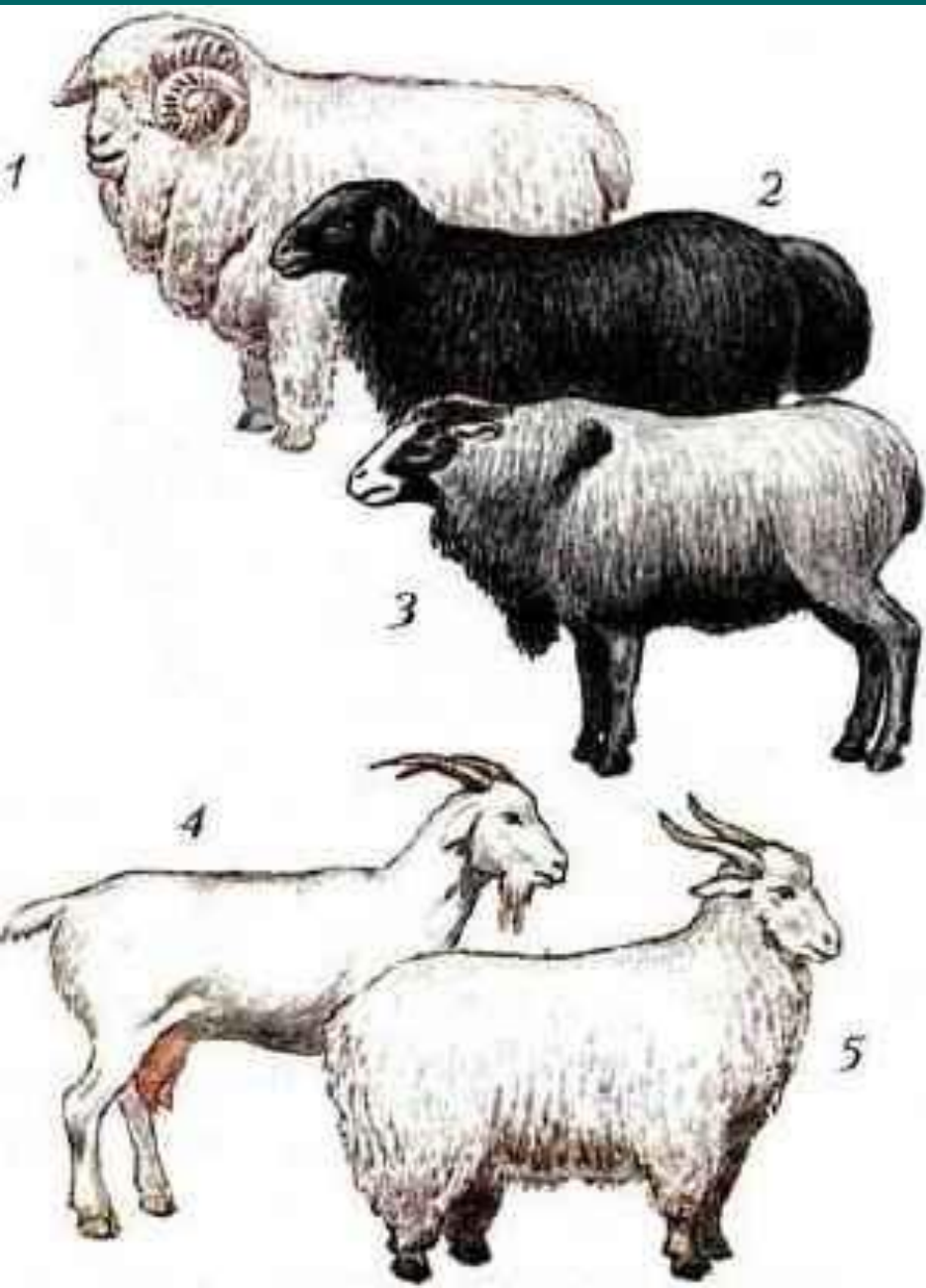


Козы

- От коз получают молоко, мясо, шерсть, шкуры. Козы менее требовательны, чем овцы, к условиям содержания.
- Известны ангорские козы с длинной и мягкой шерстью



Мелкий рогатый скот



- Породы овец (1-3) и коз (4-5):
- 1 — асканийская тонкорунная;
- 2 — курдючная (мясная);
- 3 — романовская (грубошерстная);
- 4 — молочная порода,

Породы овец

- **Тонкорунные:** овцы *асканийской* породы, дающие до 30 кг шерсти в год с одного барана.
- **Полутонкорунные:** овцы *цигайской* породы. Шкуры их идут на изготовление воротников, меховых пальто.
- **Грубошёрстные** породы овец: *романовская*, *каракульская*. Из шкур шьют дублёнки, полушубки, шубы.

- Архар-меринос (1),
- Асканийская порода (2)
- Каракульская порода (3)
- Романовская порода (4)

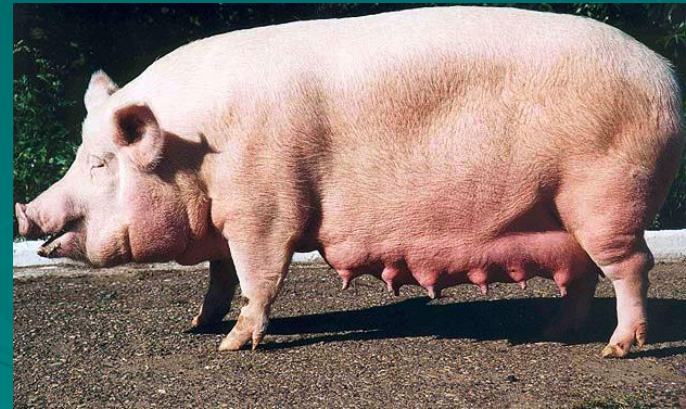


Валлийские овцы



Домашние свиньи

- выведены от нескольких видов диких свиней.
- Одним из предков был кабан, распространенный в умеренных широтах Евразии и Северной Америки.
- От свиней получают мясо, сало и шкуру.
- Свиньи всеядны, неприхотливы к корму, быстро растут.
- Обладают очень высокой плодовитостью: матка на свиноводческой ферме приносит 12 и более поросят в год. Наиболее известна украинская белая степная порода, сравнительно быстро достигающая массы 200-300 кг.

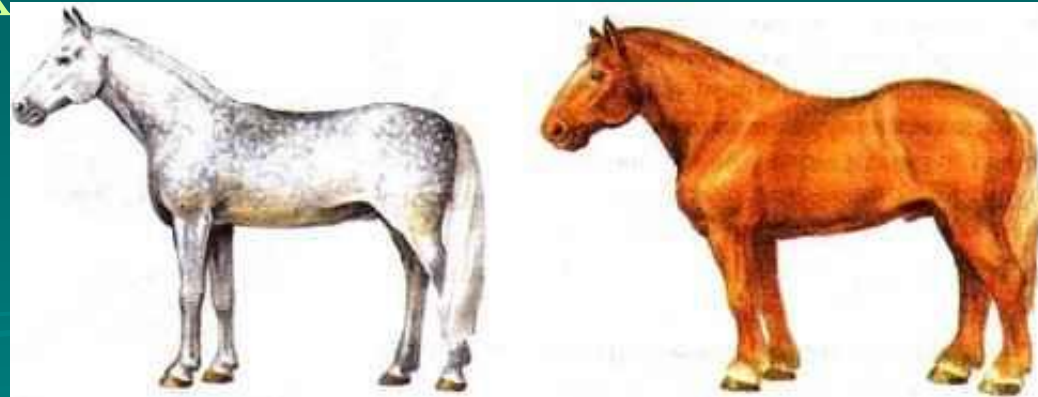


Мангалитская порода



Домашние лошади

- — потомки дикой лошади — тарпана, который обитал в степях Европы еще в начале XX в.
- Лошадей издавна (с IV тысячелетия до н. э.) использовали для верховой езды, перевозки грузов, обработки почвы и других работ.
- Люди едят мясо лошадей (конину), готовят из молока кобылиц кисломолочный напиток — кумыс. Из шкур лошадей изготавливают кожи.



Орловская порода

Владимирский

тяжеловоз



ekabu.ru

Владимирский тяжеловоз



Самая большая лошадь в мировой истории



Кличка Сампсон (Sampson), рост в холке 2,2 м, вес 1520 кг.

Самая маленькая лошадь в мире

- живет на ферме в Сент-Луисе (США, штат Миссури). Лошадка по кличке Тамбелина является именно лошастью, а не пони, но по размерам она еще меньше пони. Ее рост в холке – всего 44,5 см, то есть меньше роста среднестатистической лошади в три раза. Вес Тамбелины составляет всего 26 килограмм. Этот рекорд занесен в Книгу рекордов Гиннеса в 2006 году и до сих пор ни одна лошадка не смогла его побить.



Северные олени

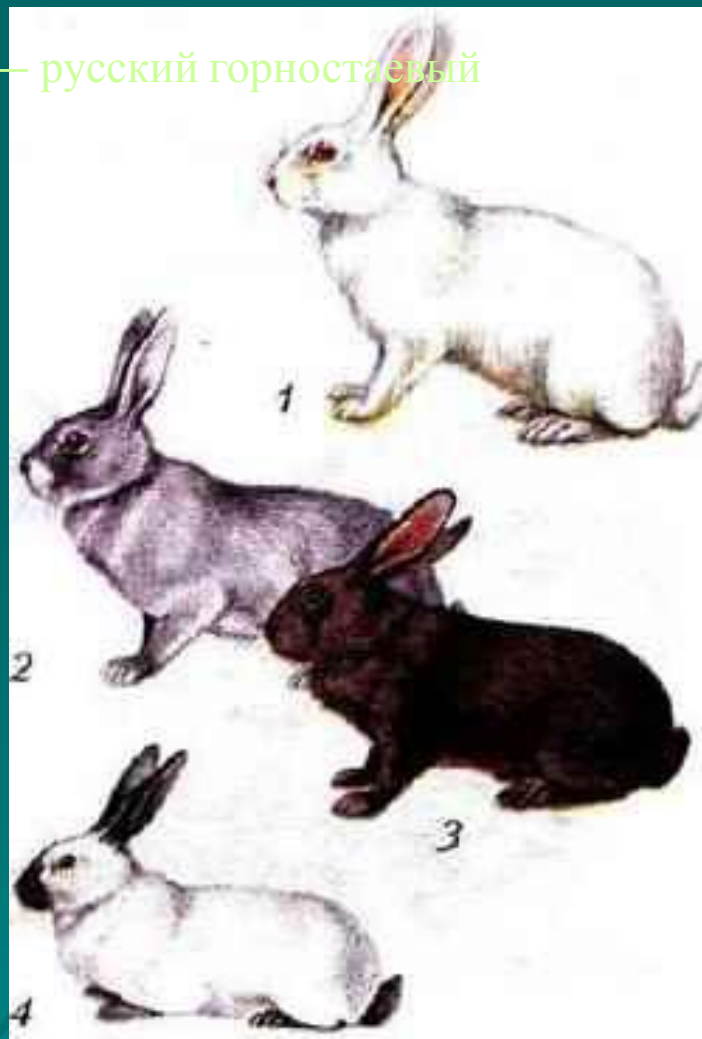
- имеют важное значение для жителей Севера. Оленеводы от них получают мясо, молоко, шкуры.
- В течение всего года олени находятся на выпасе, питаются самостоятельно.
- Зимой они раскапывают в снегу лунки, доставая из-под снега корм — лишайники (в основном ягель, или олений мох), вечнозеленые растения.
- В тундре при стадах в 1500 голов сохраняется кочевое оленеводство.



Кролиководство

- отрасль животноводства, занимающаяся разведением кроликов.
- От них получают мясо, шкурки, пух.
- Домашний кролик значительно крупнее дикого: длина тела домашнего кролика 70 см, дикого — 44 см.

- 1 — белый великан;
- 2 — серый великан;
- 3 — черно-бурый;
- 4 — русский горностаевый



Необычные кролики



Охотничье-промысловые звери

- Из примерно 300 видов млекопитающих, обитающих на территории России, около половины — объекты промысловой и спортивной охоты. Для получения пушнины используют около 50 видов млекопитающих, в основном это белка, соболь, ондатра, песец, лисица, зайцы.



ондатра

- Кроме пушных зверей в нашей стране добывают копытных — кабанов, лосей, северных оленей. Не утратил своего значения промысел ластоногих. На Чукотке для местных нужд добывают китов.



Охрана животных

ВДУМАЙТЕСЬ!

За последние 2тыс. лет на земном шаре вымерло более 100 форм разнообразных млекопитающих. Только в нашем веке полностью уничтожено не менее 100 видов зверей и птиц. На 2010 год в Красную книгу МСОП (Международный союз охраны природы), занесено 318 видов и подвидов млекопитающих. Этот процесс затронул практически все уголки земного шара, и конечно, Тюменская область не стала исключением. Добыча нефти и газа привела к ухудшению экологической обстановки и это не могло не сказаться на животном мире.