

История коневодства в России



Орловский рысак



Кобыла

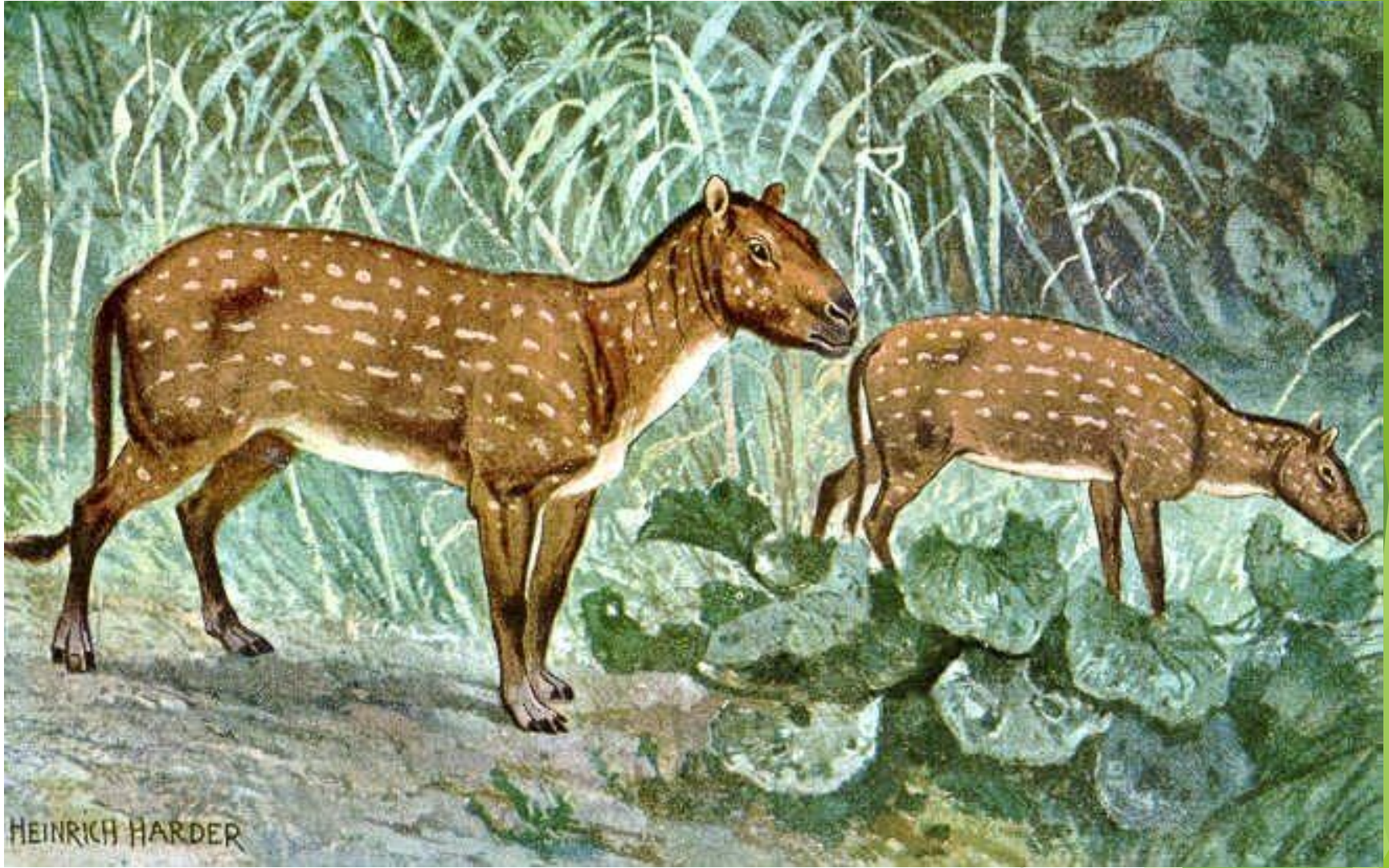


Жеребец



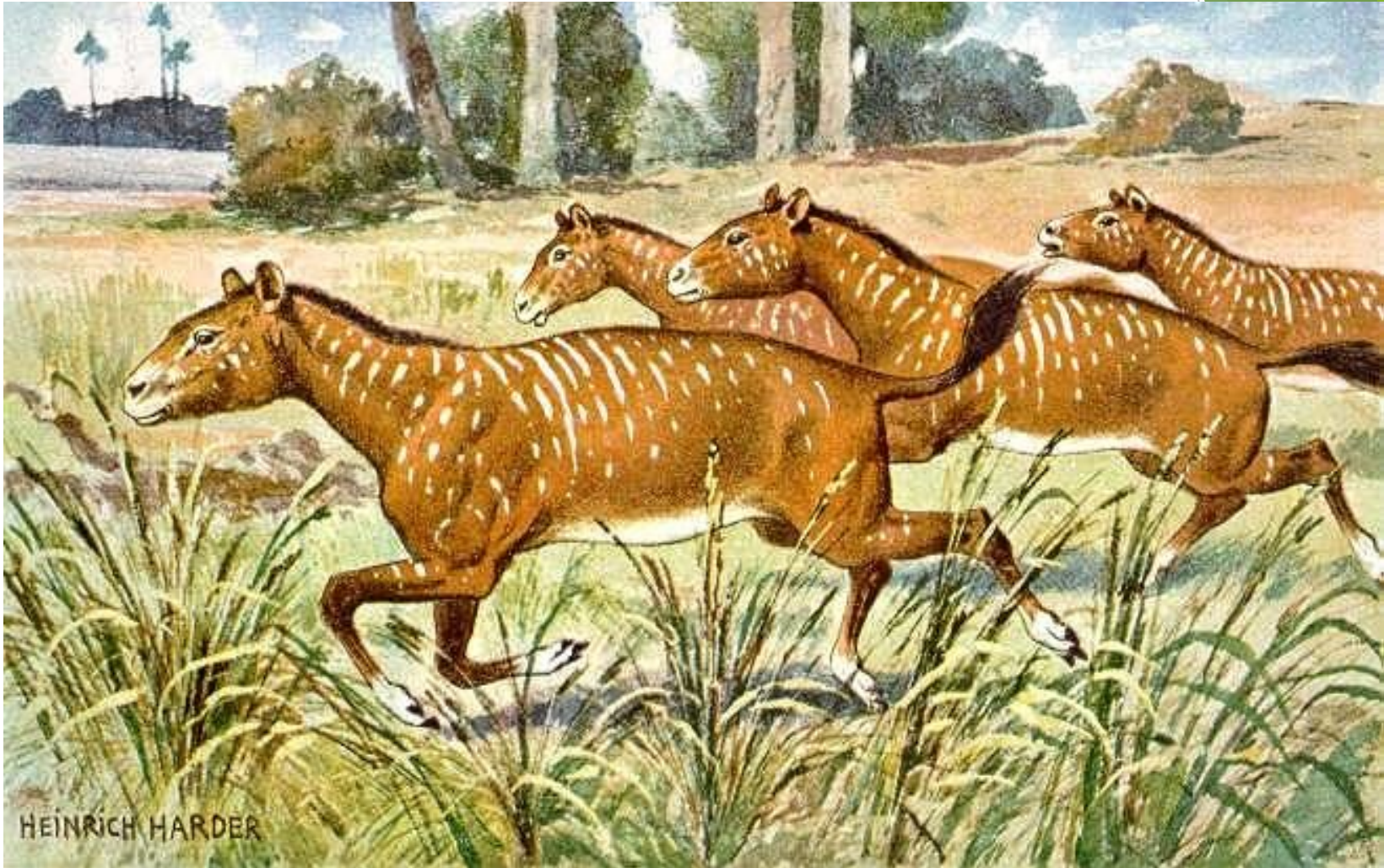
Жеребенок

Эволюция лошадей



Гиракотерий (*Hyracotherium*) — самый древний предок лошади — маленький зверь, рост в плечах которого не превышал 20 сантиметров.

Эволюция лошадей



Около 40 миллионов лет назад выделился род *Mesohippus*. Высота этих животных в холке достигала уже 60 сантиметров. Шея, лапы и морда стали длиннее, а спина перестала быть выгнутой

Эволюция лошадей



Около 23 миллионов лет назад появился род *Parahippus*. Их рост в холке составил 1 метр, зубы стали более приспособленными для пережевывания пищи, а на ногах было по 3 пальца, имеющих копыта. Кроме того, у этих животных увеличился объем мозга.

Тарпан



Одни из самых «молодых» предков лошадей — дикие животные тарпаны, обитавшие в южнорусских степях. Тарпаны были относительно небольшого роста (высота в холке — около 135 см), с короткой, густой и волнистой шерстью

Северный Казахстан

Место появления первых домашних лошадей



Коневодство в Древней Руси

Одна из самых известных лошадей нашего прошлого - это, конечно, конь вещего Олега



В Древней Руси все лошади делились на милостных, сумных и поводных



Ну а когда на Русь двинулись полчища монголо-татарских всадников, малочисленность русской конницы стала одной из причин нашего порабощения.



В одной из летописей, датированной XII веком, рассказывается о так называемых фарях - лошадях, привезенных с Востока и, скорее всего, ведущих происхождение от парфянских лошадей.



Князья и бояре почему-то предпочитали лошадей грубых и медлительных, которые передвигались крайне медленно



Первым оценить преимущества быстрых и легких татарских лошадей сумел русский князь Дмитрий Донской



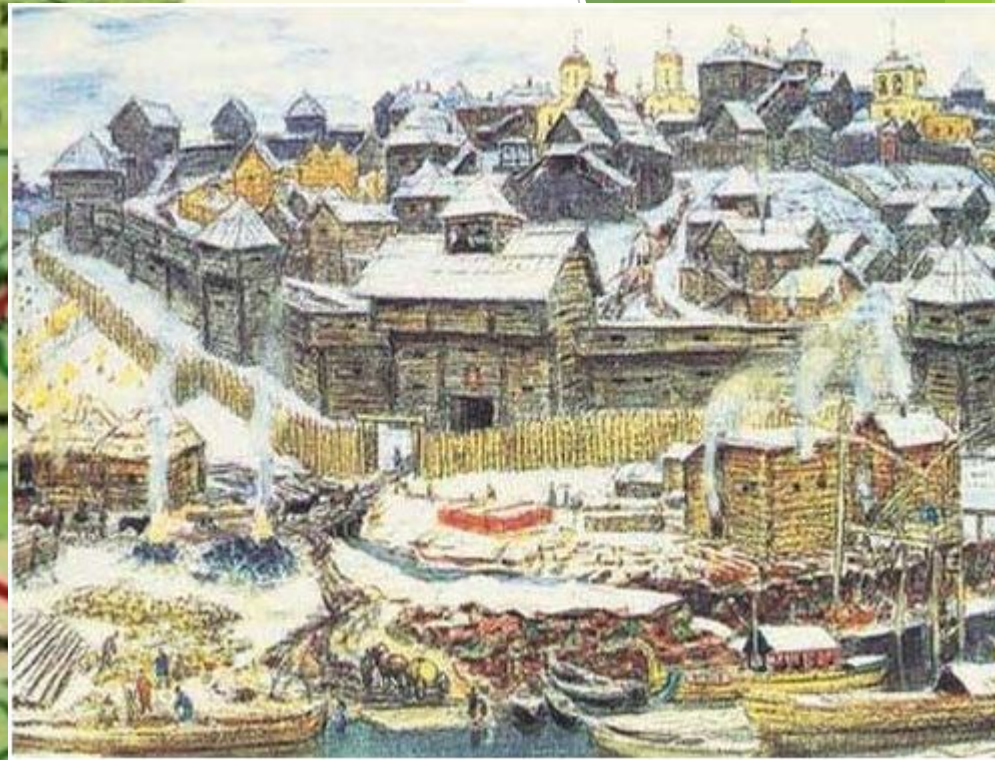
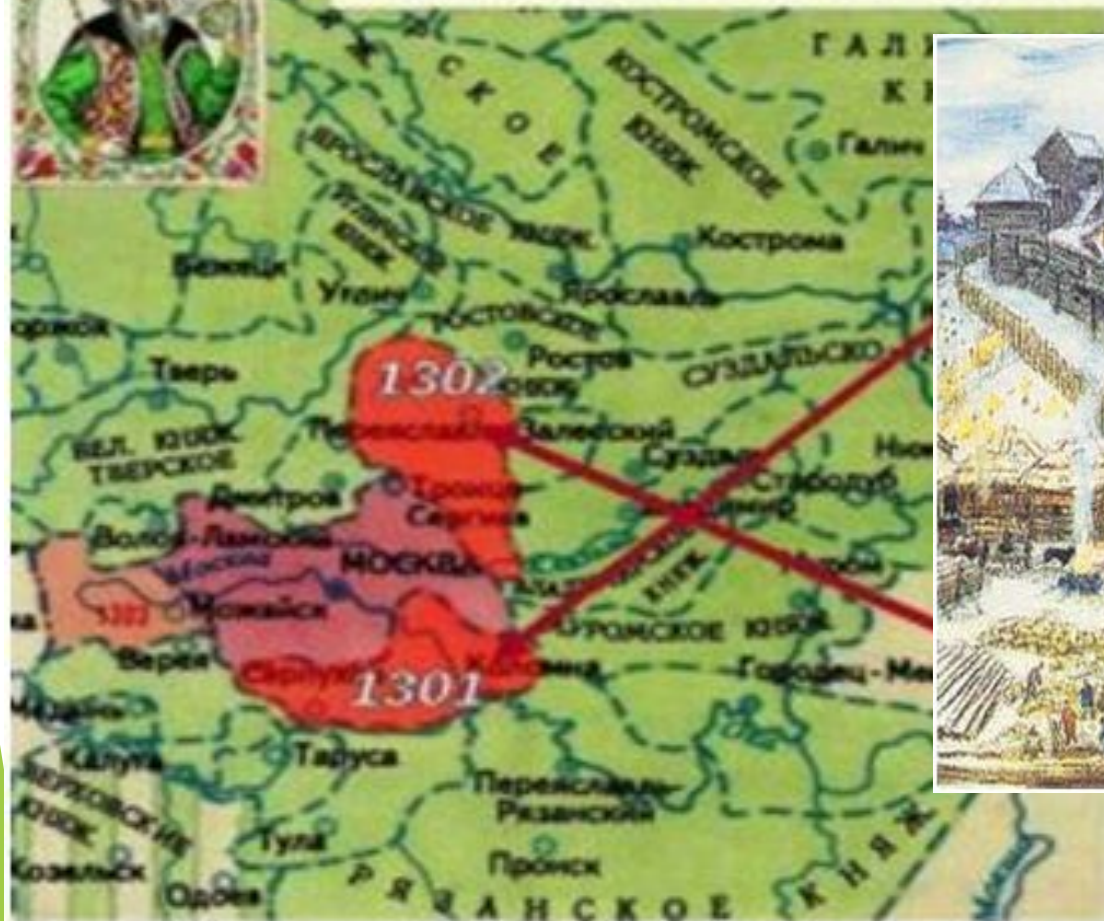
8 сентября 1380 года состоялась знаменитая Куликовская битва, в которой насмерть сошлись десятки тысяч конных воинов - русских и татарских





Предание говорит, что на холме, где сейчас расположен город Данилов, было поселение меря, и называлось оно **Пелендово**.. Главное место в хозяйстве занимали скотоводство, рыбная ловля, охота. Меряне разводили лошадей.

Даниил Московский



Москва

По легенде, в XIII веке князь Даниил Александрович Московский, остановился для отдыха и кормления лошадей на берегу реки Пеленды. Место это понравилось князю. Здесь были построены княжеские палаты, конюшни, избы.

Клеппер



В XIV столетии на Руси особенной известностью пользовались две породы скакунов - русская улучшенная и татарская

Русские породы создавались с использованием западных лошадей, которыми торговали новгородские купцы. Это были клепперы из Ливонии и жмудки из Литвы.



Во времена правления Ивана III, то есть с 1440 по 1505 год, на Руси вновь появились фари, только теперь их именовали по-другому. Этих статных благородных восточных красавцев звали красивым словом аргамаки





Первый ярус бывшей въездной башни Хорошевского конного завода (XVIII век)

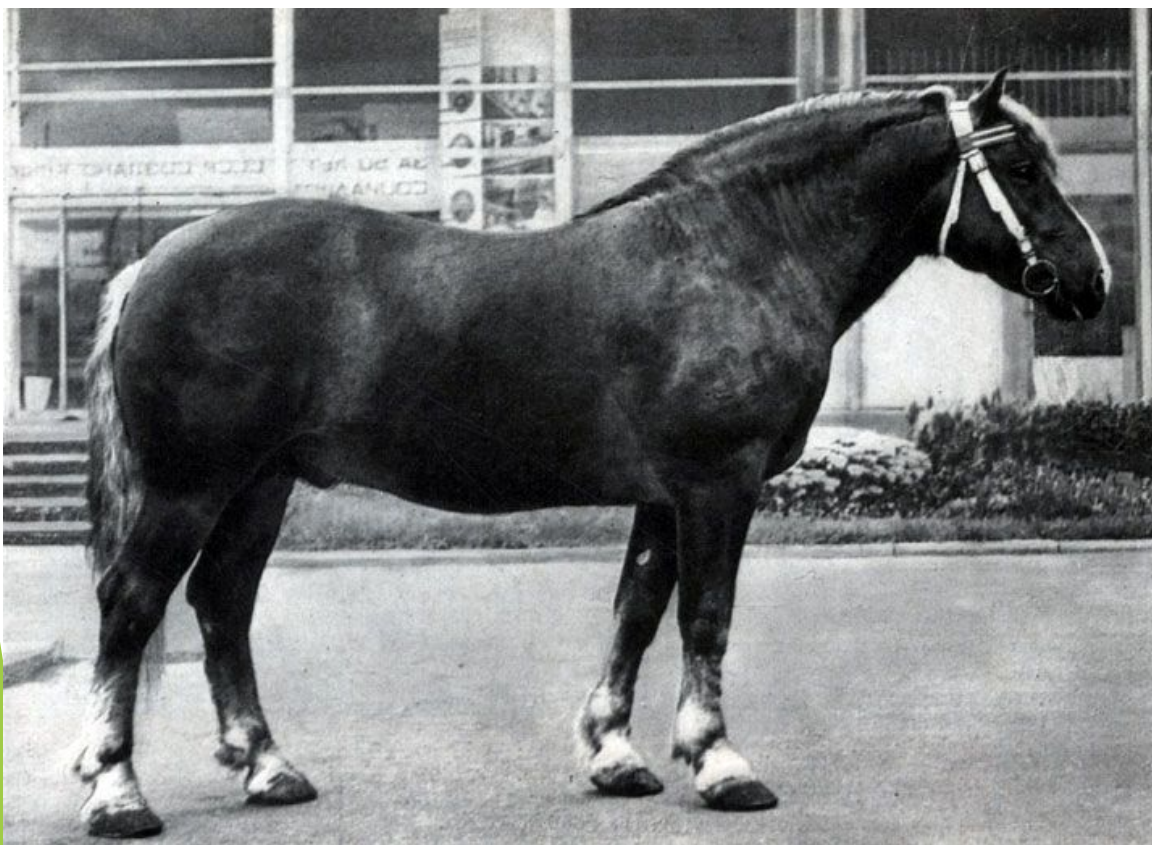


В 1511 году царь Фёдор Иоаннович издал указ об учреждении Конюшенного приказа и конюшенной казны



В ведении будущего правителя оказались все придворные конюшни, а также государственные заводы по разведению лошадей.

Конюшенный приказ в начале XVII столетия продолжал существовать, и главным здесь теперь являлся ясельничий



Разводили лошадей в конных заводах исключительно косячным способом. Целью разведения было получение улучшенных русских лошадей достаточно крупного роста, т. е. уже упоминавшихся "выкормков", или, как их тогда называли, "боярских лошадей".

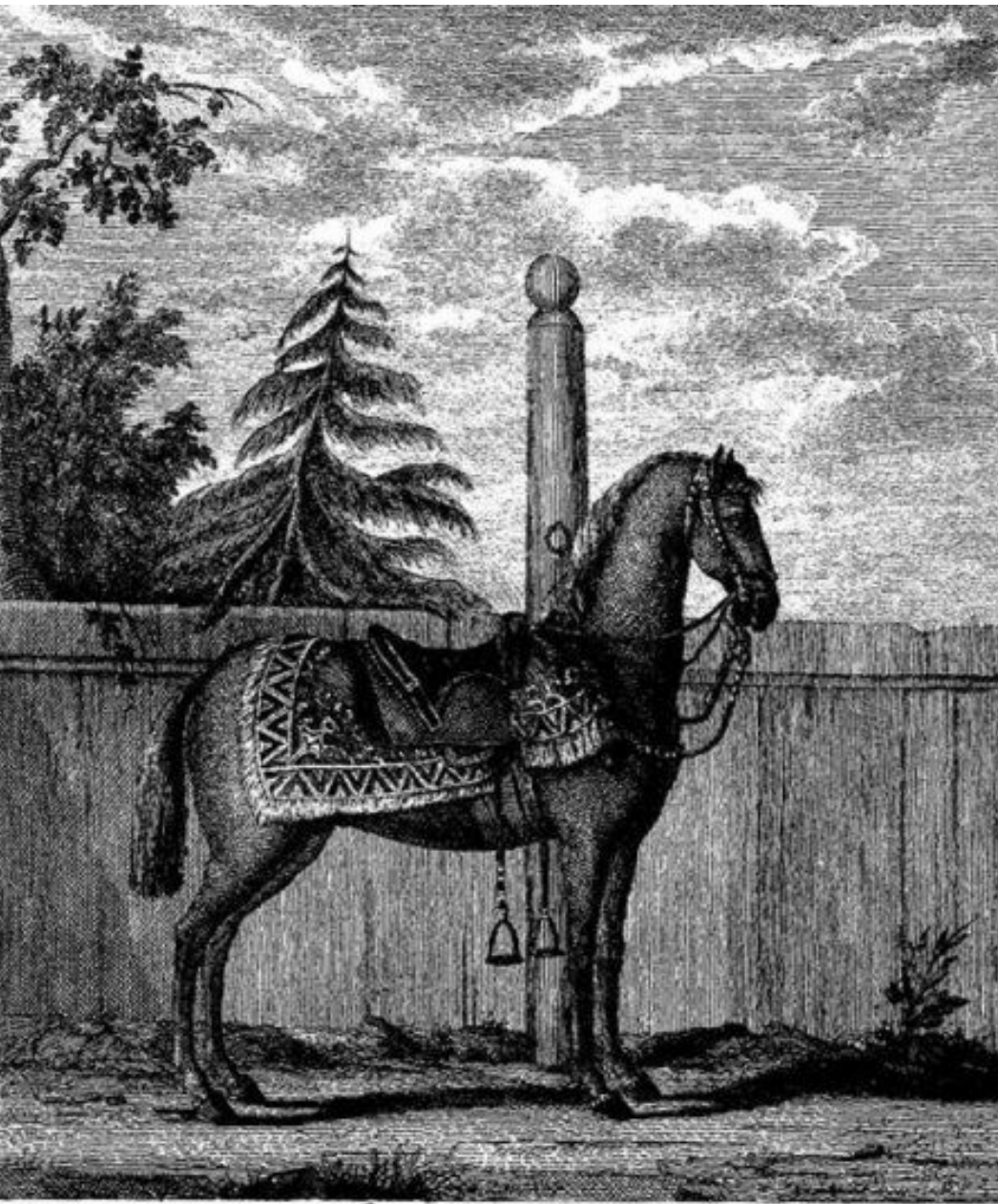
Вначале XVII в. заводы назывались кобыличьими конюшнями, их было сначала 13, а позже 16. Разводили две породы: русскую и аргамачью. Племенных жеребцов в течение года держали в специальной Аргамачьей, или Большой, конюшне и использовали для выездов



Аргамачи стали главными улучшателями русских верховых пород.

При царе Алексее Михайловиче, то есть в период с 1629 по 1676 год, при дворе в конюшнях содержалось не менее 50 000 лошадей, 40 000 из которых предназначались для воинов и царской свиты, 3 000 являлись запасными, царь и его семья ограничивались двумя сотнями лошадей для своих нужд, а оставшиеся 100 скакунов принадлежали боярам





В XVIII веке началось бурное развитие коневодства и коннозаводства в стране. Лошадь в этот период была основной тягловой силой в русской армии, в сельском хозяйстве, главным средством передвижения.

Лошадь Государя Петра великаго, Лицета называемая, предложенная въ собственномъ ея убранствѣ, на которой Его Величество развязывалъ во время преславнаго Полтавскаго сраженія.



В 1701—1704 годы по распоряжению Петра 1 некоторые дворцовые, бывшие «государевые конюшни» под Москвой были переведены в отдельные губернии страны в ведение губернаторов



Петр I издал указ, предписывающий открывать конные заводы, велел привозить производителей из-за границы. Именно в его эпоху появились и битюги : В 1707 году в районе реки Битюг в селе Бобровское (Воронежской губернии) «был основан государственный конный завод из 63 лошадей, преимущественно тяжелых пород

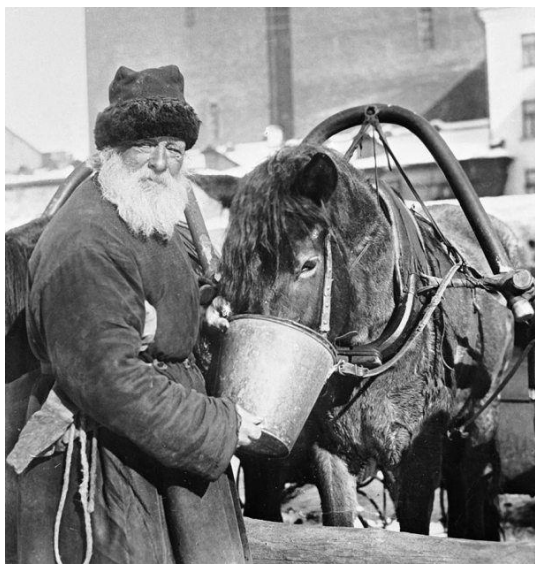


Летом 1693 года молодой царь Петр I поехал посмотреть море и корабль в Архангельске. Незадолго до его отъезда на север, 8 июня был издан Указ об устройстве с 1 июля 1693 года постоянной почтовой гоньбы между Москвой и Архангельском. (Указ "Об учреждении почты от Москвы до Архангельска" часть I, часть II).

Станции на тракте Москва – Архангельск по Ярославской губернии:

Переславль – Дертники – Петровск – Ростов – Семибратово – Кормилицино – Ярославль – Глебовское – Туфаново – Данилов – Левинская





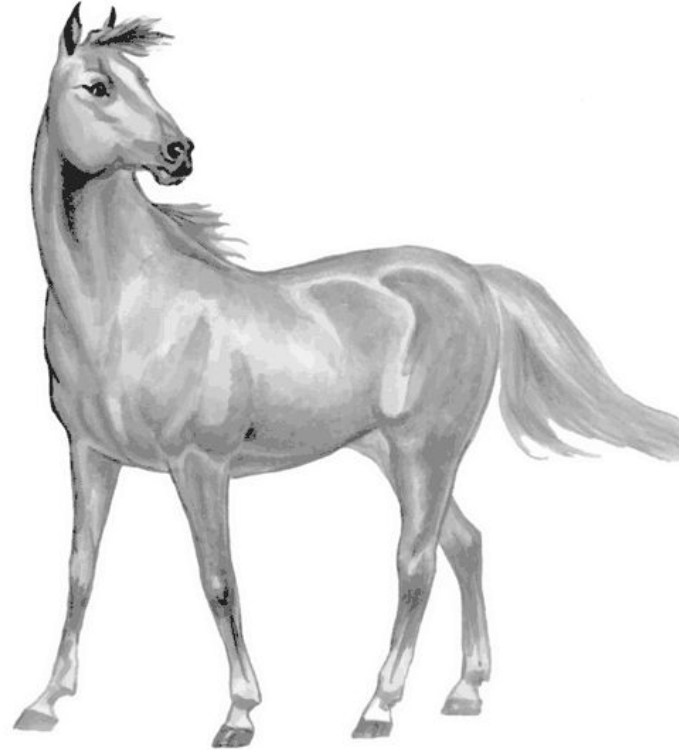
Даниловская слобода являлась промежуточной станцией, местом, где останавливались подводы для отдыха и кормления лошадей по дороге из Москвы в Архангельск.

Сохранилось описание слободы, сделанное голландским послом Кунраад Фан-Клек: «1 января 1676 года посольство проезжало красивым селением - Даниловской слободой, по величине и красоте похожей на город, с рынками и тюрьмами».





Учреждение почтовой связи между Москвой и Архангельском способствовало росту города . По древнему тракту, обсаженному березами, мчались почтовые тройки с бубенцами. На отдых они останавливались в Данилове. Это внесло некоторое оживление в однообразную жизнь города. В Данилове появились новые постоянные дворы, чайные, гостиницы.

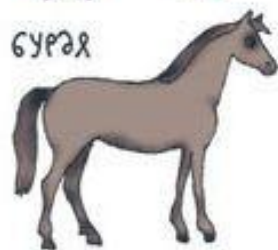
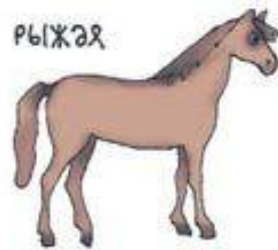


Стремительными темпами развивалось коневодство на Дону. Казаки вывели донскую породу лошадей, отличительными чертами которой являлись неприхотливость и выносливость



Церковь Иоанна Предтечи, Боровицкая башня и Конюшенный приказ. Рисунок Фёдора Алексеева, 1800-е годы.

В 1705 году Пётр I издал указ о ликвидации Конюшенного приказа, и теперь все его дела были переданы в ведение Приказа Большого дворца



20 мая 1732 года генерал-майором А. П. Волынским, возглавлявшим Дворцовую конюшенную канцелярию, была составлена «Инструкция о приведении конских заводов в лучшее состояние и о размножении оных».

В целях подготовки кадров инструкцией предусматривалась организация при Дворцовой конюшенной канцелярии в с. Хорошове, под Москвой, специальной конюшенной школы



В 1834 году произошло событие, немало порадовавшее любителей хороших лошадей: состоялось официальное учреждение Московского общества охотников рысистого бега.



Рысак перед забегом

Здания больших и малых трибун на ипподроме общества рысистого бега(на Семеновском плацу)

Фрагмент фасада здания
больших трибун.



Самое счастливое для российского коневодства время – это конец XVIII – начало XIX века, эпоха двух великих графов-энтузиастов – Растопчина и, конечно, Орлова



Граф Орлов –
основатель породы

Арабский жеребец Сметанка.



Орловцев запрягали в экипажи и в тройки, этим крупным, сильным и резвым лошадям не страшны были своеобразные российские дороги. В тройках эти красиво изгибающиеся шеи кони чаще были коренниками – а в упряжных иногда ходила крепкая вятская, порода сильных и морозоустойчивых лошадей



Крепыш - легендарный орловский рысак



Жеребенок Орловский

Жеребец Орловский



Тем временем граф Растопчин выводил свою породу – отличную верховую растопчинскую, по своим скаковым качествам ничуть не уступавшую чистокровным «англичанам». Лошади растопчинской породы отличались восточным типом, высокой резвостью скачки.



В каждом уголке нашей страны жили свои лошади, отвечавшие запросам жителей именно этой местности.



Якутские лошади



Новоалтайская

У лошадей тоже есть своя специализация.



Якутскъ. № 91.





Даниловская пожарная дружина

Будённовская лошадь



Возрождение орловской породы шло постепенно



На сегодняшний день насчитывается всего 8 чистопородных линий орловцев. Но, главной из них является линия жеребца Пиона

