

История дизайна, науки и техники

Семестр/модуль 5

072500.62 Дизайн. Профиль Дизайн среды

ИСТД, кафедра Дизайна

Доцент Иванова Ольга Гениевна

---

# История дизайна, науки и техники

---

**Тема 15**

**Дизайн стран Западной Европы во второй половине  
XX века. Итальянский дизайн.**

**Дизайн Японии**

# Ключевые понятия

---

- Итальянский дизайн как национальный вид спорта.
- Стил «Оливетти».
- «Реальный» промышленный дизайн
- Концептуальные направления в итальянском дизайне.
- Группа «Мемфис».
- Япония - круговорот традиций и современности.
- Творчество японских дизайнеров.

# Итальянский дизайн как национальный вид спорта.

## Феномен итальянского дизайна

---

**Феномен итальянского дизайна** (как и кино) объясняли тем, что он имел преимущество перед остальными видами художественной деятельности - у него было «меньше традиций позади».

В итальянском дизайне второй половины XX в. активно развивалось несколько направлений.

- Во-первых, в сфере **дизайна интерьеров**, мебели, светильников проявлялась традиционно сильная школа архитектурного проектирования.
- Во-вторых, не менее **сильная инженерная школа**, умение работать с новыми материалами и технологиями стали основой создания многих новаторских проектов в сфере автомобильного дизайна, инженерного конструирования.
- В-третьих, в 1970-х гг. **итальянские модельеры** стремительно ворвались в мир высокой моды и «pret-a-porter». **«Бенеттон»**, **«Миссони»** и целый ряд других фирм, специализировавшихся на готовом платье, из малых предприятий превратились в целые империи.

# Итальянский дизайн как национальный вид спорта.

## Временные периоды итальянского дизайна

---

- Временные периоды** итальянского дизайна по версии журнала «Домус»:
- **1928—1938** основная тема периода — **«Домашний интерьер»**, девиз — «Буржуазный вкус»;
  - **1949—1958** десятилетие, получившее название **«Периоды новаторов. Три пространства: Моллино, Эймс, Понти»** — по именам трех наиболее известных дизайнеров тех лет;
  - **1959—1968** тема **«Производственный миф — монтаж и демонтаж»** — связана с вниманием дизайнеров к технологии, к функциональной стороне, формированию элементов интернационального стиля в графике и одновременно с появлением радикальных тенденций;
  - **1969—1978** название периоду — **«Visions and re-visions — Вещи и деревья»** — дали проекты, передающие идею органичности пространства;
  - **1979—1985** **«Церемония банальности — Вещи для сентиментальных»** — эпоха стиля «Мемфис» и группы «Алхимия» с их яркой дизайнерской образностью;
  - **1986—1998** новый поворот в дизайне, внимание к семантике вещи, информатизация дизайна. Отсюда и название **«Поперечная линия — Коммуникативные образы»**.

# Итальянский дизайн как национальный вид спорта.

## Мотороллер «Веспа»



Мотороллеры «Веспа» («Оса»), 1946



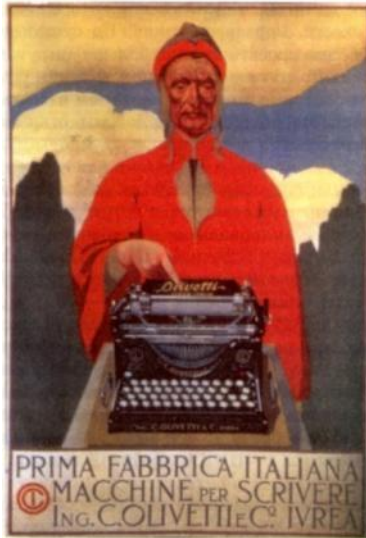
Серийные мотороллеры ВП-150 «Вятка», 1957

Не отталкиваясь от традиций был спроектирован бывшим пилотом итальянских ВВС инженером Каррадино д'Асканио **мотороллер «Веспа»** («Оса») и запущен в серию в 1946 году.

Мотороллер, заменив велосипед, стал символом послевоенной (послефашистской) демократической Италии. В 1960-х "Веспа" собиралась по лицензии в 180 странах, а к сегодняшнему дню с конвейеров по всему миру сошло 17 миллионов разноцветных «ос».

# Стиль «Оливетти».

## Пишущая машинка M1



Фирма «Оливетти» первой в Европе привлекла к рекламе своей продукции поэтов и художников (1927)

К. Оливетти, еще будучи профессором Стэндфордского университета в США, близким знакомым изобретателя Эдисона, в начале XX века сконструировал **пишущую машинку «М-1»**, простую и надежную.

В 1911 году модель «М1» фабрики в г. Ивреа была отмечена на Туринской промышленной выставке медалью за удобство работы на ней и хорошую читаемость шрифта.

К. Оливетти. Пишущая машинка модель M1 и плакат с рекламой, 1910-1911 гг.

Стиль «Оливетти».

## Портативная пишущая машинка МП 1. Пишущая машинка Леттера-22



Плакат с рекламой пишущей машинки «Оливетти» МП1. Альдо Магнелли, 1932

1932 год ознаменовался выпуском первой **портативной модели - «МП1»**, спроектированной Альдо Магнелли совместно с братом - живописцем-абстракционистом Альберто.

**Модель «Студио-45»** (1935) стала плодом сотрудничества Шавински и архитекторов-рационалистов Л. Фиджини и Дж. Поллини.

Плакат с рекламой пишущей машинки «Оливетти» Студио 42. К. Шавински, Л. Фиджини, Дж. Поллини, 1935

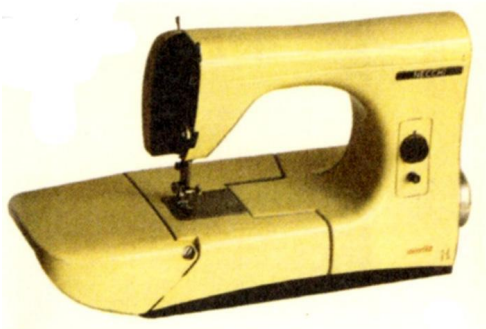


# Стиль «Оливетти».

## Линия Ниццоли



<sup>a</sup> М. Ниццоли.  
Пишущая машинка  
«Оливетти». М.  
Ниццоли  
«Леттера 22»,  
1950



М. Ниццоли  
швейной машинке  
«Мирелли», 1957

**Марчелло Ниццоли** (1887-1969) - выдающийся итальянский дизайнер, один из создателей так называемого «скульптурного дизайна» в его органической версии, многие годы сотрудничал с «Оливетти».

Модели Ниццоли, прежде всего, два шедевра мирового дизайна - пишущие машинки «Лексикон-80» (1948) и **«Леттера-22»** (1950), ставшие «манифестом» органического стиля.

Скульптурность пластики, ознаменовала рождение понятия «Линия Ниццоли». Эта «линия» нашла свое отражение и в **швейной машинке «Мирелли»**. (1957).



# Стиль «Оливетти».

## Линия Соттсасса



Э. Соттсасс.  
Пишущая машинка  
«Праксис 48»,  
1964



Э. Соттсасс.  
Пишущая машинка  
«Лексикон 90»,  
1975



Э. Соттсасс  
совместно с  
Перри Кингом.  
Пишущая машинка  
«Валентино»,  
1969



**Этторе Соттсасс** (род в 1917) – выдающийся итальянский архитектор, дизайнер, теоретик и философ проектной культуры, в своем творчестве успешно совместил «реальную» .  
Корпус пишущих машинок Соттсасса - это **монтирующаяся система отдельных элементов**.  
Характерные черты «линии Соттсасса» - **аскетизм формы** отдельной вещи при особом интересе к созданию комплексов и систем оборудования, определяющих «ландшафт» офиса. Модели пишущих машинок, тяготели порой к крайней сухости, даже примитивности.

Стиль «Оливетти».

## Линия Беллини. Скульптурная форма



М.Беллини.  
Пишущая машинка  
«Леттера 35»,  
1974



М. Беллини.  
Электронная  
система P203, 1967  
и схема  
формообразования  
печатной машинки  
SM-7-7004, 1964

**Марио Беллини** (род. в 1935) – всемирно известный итальянский дизайнер, руководил отделом на фирме «Оливетти».

В то же время, развивая те же новые (после Ниццоли) закономерности формообразования, Беллини использовал новую технологию - создание фасонных деталей из слоистого **металлопластика**.

**Скульптурная форма** - это не магическая формула, но совершенно ясная задача получения любых криволинейных профилей путем натяжения и вытяжки, а затем штамповки».

# Стиль «Оливетти».

## Это целостное проявление тщательно продуманной акции



М.Беллини. Кассовый аппарат  
«Дивисумма», 1972;  
М.Ниццоли. Пишущая машинка  
«Lettera», 1950;  
Э. Соттсасс. Пишущая машинка  
«Валентино», 1969.  
Экспозиция в Кельне в Музее  
прикладного искусства

«Стиль Оливетти» - это целостное проявление тщательно продуманной акции в рамках реорганизации в конце 1920-х годов и дальнейшей целенаправленной деятельности фирмы.

«Стиль Оливетти» - это сумма зримых выражений, которые в разных областях и на разных уровнях уже в течение десятилетий с обновленной связностью создают образ предприятия.... в стиле, достойном **хорошего вкуса и культурных требований адресата**».

# Реальный промышленный дизайн.

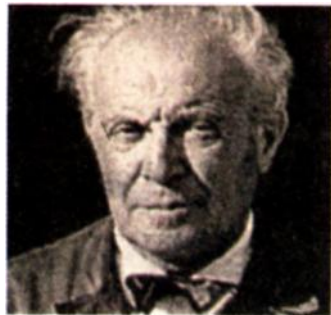
## Успех итальянского промышленного дизайна.

### Национальная премия Золотой циркуль

---

- **Успех итальянского промышленного дизайна** связан с высоким индивидуальным мастерством творческих личностей, их изобретательностью, постоянной готовностью экспериментировать с новыми материалами и технологическими процессами
- Созданная в 1956 году **Ассоциация по промышленному дизайну (ADI)** - организация авторитетная и представительная, но сугубо общественная, не связанная с государственным аппаратом
- В 1954 году в Милане был основан Конкурс и национальная премия **«Золотой циркуль»**.
- Целью учреждения приза **«Золотой циркуль»** в тот период было стимулирование повышения качества выпускаемых товаров, их обновление, способствование при этом росту и созданию новых предприятий-производителей и, конечно, содействие становлению профессии дизайнера. С 1958 года началось тесное сотрудничество **«Золотого циркуля»** с **ADI**.

# «Реальный» промышленный дизайн Джованни Понти



Дж. Понти. Кофейный аппарат La Pavoni



Дж. Понти. Стулья в стиле Ар-деко, 1920-е



Дж. Понти. Традиционный стул Chiavari

**Джованни Понти** (1891-1979) – выдающийся итальянский архитектор, художник, дизайнер, педагог, создатель журнала «Домус» (*Domus*) в 1928 главный редактор этого журнала. В 1925 году получил Гран-при на Парижской выставке «Ар деко».

**Джо Понти** сделал очень многое для формирования итальянской линии и формы. Благодаря и его стараниям итальянский дизайн сделал мощнейший рывок и вывел экономику страны из послевоенного кризиса.

Вещи итальянского производства заняли свою нишу на мировом рынке. Итальянский дизайн стал частью мирового дизайна XX века.

# «Реальный» промышленный дизайн

## Марк Дзанузо



М. Дзанузо.  
Детский  
пластиковый  
штабелирующий  
стульчик K4999  
для Kartell, 1961

**Марко Дзанузо** (род. в 1916), известный итальянский архитектор, крупнейший представитель классического промышленного дизайна, создатель многих образцов «хорошей формы».

Будучи одним из авторов «Манифеста промышленного дизайна» (1952), он принимал самое непосредственное участие в организации Миланских триеналле, всячески усиливал их ориентацию на промышленный дизайн. Как дизайнер, **Марко Дзанузо** складывался, работая с мебелью - с одной из наиболее развитых отраслей в Италии, в то же время связанной, по большей части, с полуремесленным производством.

# «Реальный» промышленный дизайн

## Марк Дзанузо. Использование губчатой резины в производстве мебели

---



М. Дзанузо. Кресло Lady, 1951

В 1948 году **М. Дзанузо** по приглашению крупной химической компании PIRELLI приступает к проектным исследованиям возможностей применения новых материалов - губчатой резины и эластичной ленты «настрокорд» — в массовом производстве мебели (до этого материалы были опробованы в автомобильных креслах). В 1951 году на IX Триеннале были представлены первые модели из этой проектной программы: диван «IX Триеннале» и кресло «Lady».

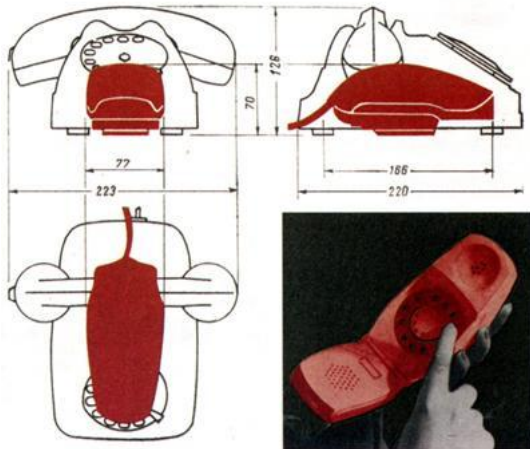
# «Реальный» промышленный дизайн

## Марк Дзанузо и Ричард Саппер



М. Дзанузо и Р. Саппер.  
Портативный  
радиоприемник, 1964

М. Дзанузо и Р.  
Саппер. Телефон  
Grillo, 1966



С середины 1950-х годов **М. Дзанузо** проектирует технически сложные изделия, работая с 1956 года совместно с **Ричардом Саппером**.

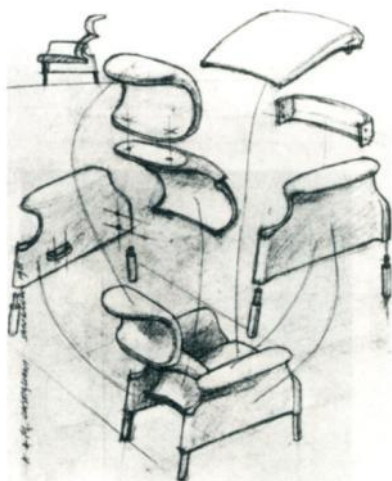
В 1966 году Дзанузо совершает еще одну типологическую революцию, радикально меняя конструкцию и облик телефонного аппарата, остававшийся практически неизменным с момента изобретения.

**Модель Grillo (Кузнечик)** для фирмы Siemens представляет собой широкую складную телефонную трубку из пластмассы, напоминающую в закрытом виде большую мыльницу.



# «Реальный» промышленный дизайн Братья Кастильони

---



Со второй половины 1940-х годов в развитии и профессиональном становлении итальянского дизайна активное участие принимали **братья Кастильони** - **Анилле** (1918-2002), **Пьер Джакомо** (1913-1968) и **Ливио** (1911-1979).

Анилле и Пьер Джакомо Кастильони  
кресло *Sun Luca* и схема его  
построения, 1961

# «Реальный» промышленный дизайн

## Баттиста Пининфарина

---



Классикой послевоенного автомобильного дизайна стал спортивный кабриолет «Джульетта» фирмы «Альфа Ромео» (1954), дизайнер **Баттиста Пининфарина** (1893-1966).

Б. Пинифарина. Спортивный кабриолет «Джульетта», 1954



В 1978 году Pininfarina построила CNR — «автомобиль с идеальной аэродинамикой».

# «Реальный» промышленный дизайн Джорджо Джуджаро



Дж. Джуджаро.  
Работы.



Дж. Джуджаро.  
Автомобиль «Фиа  
Панда», 1976-1977

**Джорджо Джуджаро** (род. в 1938), знаменитый итальянский дизайнер, которому принадлежит абсолютный рекорд в мировой практике по количеству спроектированных автомобилей – более 100.

В 1984 году ему была присуждена специальная премия «Золотой циркуль» за деятельность, внесшую существенный вклад в развитие национального дизайна

В 1968 году возглавил собственную дизайнерскую фирму (первоначальное название «Италдизайн»). **«Фиа Панда»** - пример сочетания образно-композиционных, компоновочных и технических решений.

# «Реальный» промышленный дизайн «Джуджаро Дизайн»

---



С 1994 года мужской и индустриальный мир **«Джуджаро Дизайн»** обогатился уникальными коллекциями женской одежды, которую создает дочь Джуджаро Лаура. Это не головокружительные модели «от кутюр» для показов на выставках и конкурсах, а «носимая» в повседневной жизни и в то же время авангардная мода, получившая название «дизайн-а-порте».

Лаура Джуджаро. Коллекция одежды  
весна-лето 1999 года

## Концептуальные направления

В 1960-е годы все большее число дизайнеров-авангардистов начало восставать против элегантной стилистики модернизма. Стали организовываться группы радикального направления. Цель творчества они видели в отрицании формалистических ценностей итальянского неомодернизма, стремлении к обновлению культурной и стилистической роли дизайна. В то же время они выступали за создание целостной предметной среды, а не отдельных объектов. Возникли течения «антидизайна» и «контрдизайна». Термин «антидизайн» предложил **Дж. Ч. Коломбо**, который вел футурологические изыскания и создал концептуальные проекты по организации жилой среды.

# Концептуальные направления в итальянском дизайне. «Дизайн Кастильони»

---

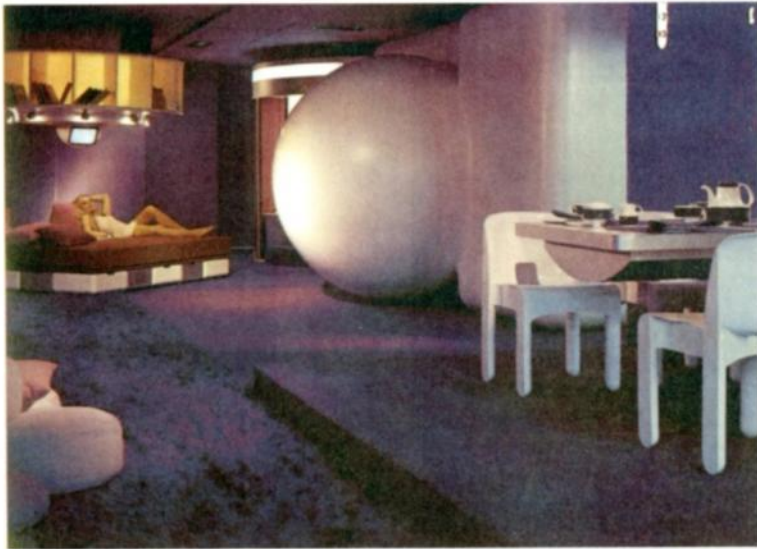


В 1957 году на выставке «Цвет и форма» (вилла Ольмо, Комо) был показан оригинальный, ни на что не похожий, **«дизайн Кастильони»**, позднее охарактеризованный как «концептуально-прикладное искусство».

Эти два изделия через пару десятков лет начали изготавливаться серийно фирмой «Дзанотта» (в 1983 и 1971 г., соответственно).

Анилле и Пьер Джакомо Кастильони  
табуреты «Села» (Седло) и  
«Меццадро» (тракторное сидение),  
1957

# Концептуальные направления в итальянском дизайне. Джозэ Чезаре Коломбо



Дж. Коломбо. Центральный жилой блок на выставке «Визионе-69» и его план

**Джозэ (Джованни) Чезаре Коломбо** (1930-1971), известный итальянский дизайнер, яркий представитель футуро-дизайна 1960-х годов.

Будущее жилой среды **Коломбо** видел в радикальном типологическом обновлении ее оборудования и самих пространственно-планировочных принципов на основе как проектного, так и бытового освоения четвертого - временного, динамического - измерения: интеграции смежных функций и потребностей в высокотехнологизированных мобильных многофункциональных блоках-агрегатах («островах»).



# Концептуальные направления в итальянском дизайне. Джозе Чезаре Коломбо. Принцип вещи-агрегата в интерьере

---



Дж.Коломбо. Сиденье-труба, 1969

**Коломбо** начал вводить в дизайн жилого интерьера **принцип вещи-агрегата**, универсального элемента жилища. Это полки, стеллажи, ящики, но все вместе — это и своеобразная скульптура. Из экспериментальных проектов дизайнера в массовое производство пошли универсальные сервировочные тумбочки-столики, диваны из цилиндрических блоков, складывающихся один в другой по типу матрешки, посуда для авиапассажиров.



# Концептуальные направления в итальянском дизайне. Александро Мендини



**Александро Мендини** (род. в 1931) – архитектор, дизайнер, художественный критик, создатель журнала *Modo* (1977), главный редактор журнала *Domus* с 1980 – го и лидер «Алхимии» начала 1980-х годов.

А. Мендини. Часы фирмы Swatch, 1992. Шоу-рум Bisazza в Нью-Йорке, 1998. Кресло «Пруст», 1978, Кресло «Моцарт», 2000

# Концептуальные направления в итальянском дизайне. Этторе Соттсасс

---



Э. Соттсасс. Пишущая машинка «Валентино», 1969

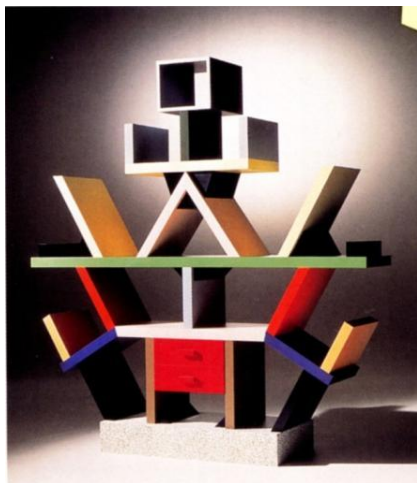
К концу 1950-х годов, благодаря публикациям в «Домусе», ряду персональных выставок (арт-дизайн) **Этторе Соттсасс** завоевывает широкую популярность в молодежной среде зарождающегося радикального (альтернативного) дизайна. В эти же годы он приобретает репутацию одного из лидеров жестко-профессионального «реального» дизайна, работая для «Оливетти» и получив за изделия фирмы ряд «Золотых циркулей».

# Группа «Мемфис».

## Лидер группы – Этторе Соттсасс



Э. Соттсасс. Книжный шкаф Casablanca, 1981



Э. Соттсасс. Книжная полка-стеллаж Cariton, покрытие – ламинированный пластик, 1981

В начале 1980-х годов разрозненные группы радикального дизайна (антидизайна) объединились в коллектив (группу) под названием **«Мемфис»**.

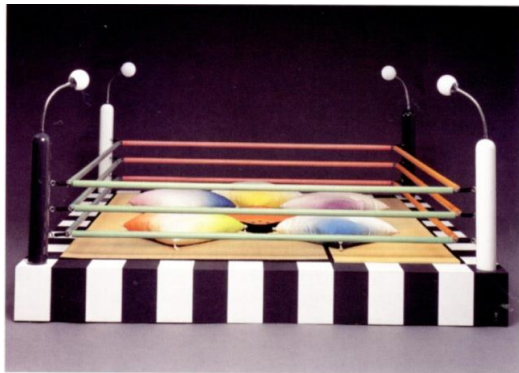
Инициатором и лидером группы был 64-летний **Этторе Соттсасс**.

Дебют **«Мемфиса»**, состоявшийся на Мебельной ярмарке в Милане (1981), стал потрясением для дизайнерского сообщества.

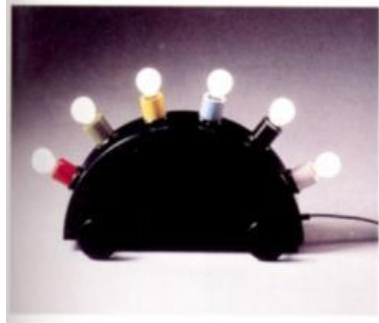
Произведения группы разительно контрастировали с «хорошим вкусом», преобладавшим в дизайне модернизма, вызывая восхищение одних и возмущение других.

# Группа «Мемфис».

## Работы



М. Умеда.  
Место для  
дебатов  
Боксерский  
ринг, 1981



Мартине Бедине.  
Светильник Super,  
1981



Э.Соттсасс, ваза  
Mizar, 1982

К 1981 году члены группы успели выполнить более сотни смелых и красочных рисунков и чертежей различных изделий, вдохновляясь футуристическими темами и декоративными стилями прошлых лет (включая ар-деко и китч) и намеренно высмеивая претенциозность «хорошего дизайна».

И хотя «Мемфис» оказался скоротечным явлением, но благодаря присущему ему юношескому задору и юмору сыграл важную роль в интернационализации постмодернизма.

Япония - круговорот традиций и современности.

## Направления стилеобразования промышленного дизайна в Японии

---

**В Японии выделяют Два основных направления стилеобразования в дизайне:**

**Первое** - графическое (ящичное), когда форма строится на линейно-ритмической композиции общей формы и ее элементов. Четкая система вертикалей и горизонталей дополняется комбинаторно-складываемыми элементами. Так решалась форма портативных магнитофонов и карманных радиоприемников.

По аналогии с тенденциями в европейском и американском дизайне возникает желание классифицировать эти направления, соответственно, как **функционально-научное;**

**Второе** - «скульптурное», основывающееся на пластической разработке формы.

Еще в начале 1960-х годов на фирме «Сони» был создан портативный телевизор, упругая бочкообразная форма которого была весьма выразительна.

Это направление можно классифицировать, как **художественно-гуманистическое.**

# Япония - круговорот традиций и современности.

## Зарождение промышленного дизайна в Японии

---

В 1901 году открывается отделение промышленного проектирования в Токийском высшем промышленном училище (ныне Технологический институт).

В начале 1920-х годов большое влияние на тенденции внедрения искусства в промышленность оказали идеи Баухауза и Веркбунда.

В 1928 году при Министерстве торговли и промышленности под руководством **Куний Китаро** создается Лаборатория промышленного искусства (ныне Институт исследования промышленных изделий).

Были учреждены Японские дизайн-центры по текстилю (1955), по керамике (1956) и по предметам широкого потребления.

Были созданы Японские ассоциации дизайнеров по интерьеру (1958), дизайну упаковок (1960), дизайнеров-ювелиров (1964), дизайнеров-графиков (1978).

В 1957 году Министерство торговли ввело систему поощрения за «хороший дизайн» - так называемую **«G-mark»** (по аналогии с британской практикой).

Начиная с 1950-х годов проблемами дизайна стал заниматься Институт промышленных искусств, созданный еще в 1928 году.

**Японская организация по внешней торговле (ДЖЭТРО).**

Япония - круговорот традиций и современности.

## Выставка «Японский дизайн. Традиции и современность» 1984 г.

---

Дизайнеры промышленности объединились в Японскую ассоциацию промышленных дизайнеров (ДЖИДА).

Открыт в 1960 году **Всеяпонский дом дизайна**, работающий под патронажем министра внешней торговли.

В конце XX века подготовка специалистов велась в 21-ом вузе с кафедрами дизайна и почти в 30-ти училищах системы среднего специального образования. Ежегодный выпуск дизайнеров составлял 1500 человек.

В июле-августе 1984 года в Москве прошла представительная **выставка «Японский дизайн. Традиции и современность»**.

На выставке отчетливо прослеживалась целостная философская концепция. Активно звучала тема не просто влияния вековых традиций на современное искусство, дизайн и ремесло, а цикличность процессов на протяжении столетий и даже тысячелетий.

В каталоге выставки говорилось: *«Будь то смена времен года... или чередование рассвета и заката, дня с ночью, японцам свойственно постоянное ощущение в этом не только бренности бытия, но и бесконечного вращения времени»*.

Япония - круговорот традиций и современности.

## Выставка «Японский дизайн. Традиции и современность». Весна

---



С. Янаги. Стул-бабочка, 1956

### Весна

*Весенние мотивы в росписи лаковой шкатулки и одежде, плотницкие инструменты, стул «Butterfly» и юмористические керамические фигурки в духе поп-арта.*

Особенно это свойственно классике, такой, например, как стул «Butterfly» **Сори Янаги**. В этом стуле соединились традиции японского дизайна, созерцательность простоты, отработанная веками эргономика с новыми тенденциями в искусстве начала XX в., стремлением к геометричности, элементарности форм.



# Япония - круговорот традиций и современности.

## Выставка «Японский дизайн. Традиции и современность». Лето

---



Glass Chair

### Лето

*Стул из стеклянных плоскостей и бумажные абажуры, плетеные ширмы и корзинки для еды. Стальные ножи и керамические ножницы. Традиционные заводные игрушки и пластмассовые роботы.*

Х. Куромата. Стеклянный стул

# Япония - круговорот традиций и современности.

## Выставка «Японский дизайн. Традиции и современность». Осень

---



И. Хосозэ. Настольная лампа  
«Журавль». 1994

И. Хосозэ. Настольная лампа  
Журавль, 1994

### Осень

*Яркие цвета опадающей листвы. Четырехструнный музыкальный инструмент и электроорган фирмы «Ямаха». Летящие журавли на шкатулке и изображение рисовых стеблей с колосьями на театральном костюме. Элегическое настроение во всем.*

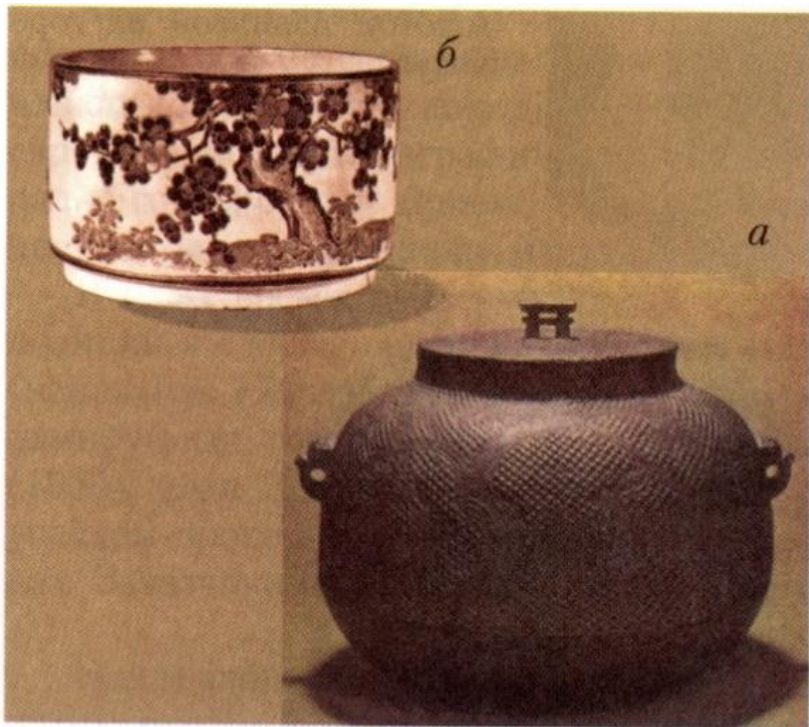
К представленным на выставке осенним мотивам вполне могла бы подойти и сделанная десятилетием позже настольная лампа «Журавль» **Исао Хосозэ**.

# Япония - круговорот традиций и современности. Выставка «Японский дизайн. Традиции и современность». Зима

---

## Зима

*Зимний пейзаж на кимоно, огонь очага и стоящий на огне чайник, современная кухня, тепло и уют, ледяной дворец и мотонарты, игрушки-головоломки и компьютер.*



Сосуд для кипячения воды, бронза XV век и фарфор XVIII век

# Творчество японских дизайнеров.

## Фирма «Canon»



Первая массовая модель фирмы Canon Hansa, 1937



Любительская фотокамера, 1953;  
Полуформатный фотоаппарат, 1963,  
фотоаппарат-фотобокс, 1994

**Фирма «Canon»** является крупнейшим производителем высококачественной современной фототехники. В 1934 году была создана первая 35 мм японская камера с затвором в фокальной плоскости.

В 1935 году была зарегистрирована торговая марка **Canon**. В том же году была выпущена камера Original (Hansa Canon).

в 1960-е годы компания Canon боролась за право занять ведущее место в производстве кино- и фотоаппаратуры.

Главным дизайнером фирмы был **Хироси Синихара**.

# Творчество японских дизайнеров. Фирма «Canon». Canon EOS



Эскизы отработки элементов формы и фотоаппарат Кенон EOS, конец 1980-х

К доработке формы аппаратов была привлечена группа дизайнеров, члены которой сначала работали индивидуально - каждый из них дал свои рекомендации, а затем все предложения были обобщены и воплотились в новую форму.

# Творчество японских дизайнеров. Фирма «Canon». Canon EOS Digital Rebel



Canon Digital  
EOS 350D Body  
( Rebel Xt ) white  
box, 2000-e



Видеокамера Canon  
MiniDV, цифровая;  
МФУ Canon iR1510;  
принтер Canon  
PIXMA iP5300

Форма цифрового зеркального фотоаппарата «**Canon EOS Digital Rebel**» при смягченной пластике элементов и контрастном черно-белом цвето-фактурном решении даже отдаленно не напоминает концептуальную модель Л. Колани «Супер-Био».

Сейчас позиции **Canon** также очень сильны на рынке оборудования для видеосъемки (как профессиональной, так и любительской) и на рынке офисного оборудования (например, копиров и сканеров).

# Творчество японских дизайнеров.

## Фирма «Sony» — феномен промышленного дизайна



Продукция фирмы Сони: первый карманный транзисторный радиоприёмник, 1975; портативный плеер, 1979; транзисторный телевизор, 1959

### Фирма «Sony» — феномен промышленного дизайна

Основная линия деятельности фирмы было определена как новаторство в производстве новейших техноемких товаров. Знаковым событием стало приглашение в фирму в 1956 году выпускника физико-математического факультета университета **Району Эсаки**, будущего лауреата Нобелевской премии в области физики (1973), чей приход позволил компании обогнать всех конкурентов.

# Творчество японских дизайнеров.

## Фирма «Sony». Идти от конечной функции изделия к исходной точке



Продукция фирмы Сони: плееры WALKMAN от Sony и Sony Walkman NW-A910 ,ТВ-плеер



Sony анонсировала первый HD-плеер Walkman

**Основной принцип** руководителей фирмы и дизайнеров - **идти от конечной функции изделия к исходной точке** составления задания на проектирование.

Например, для «сдвига» времени, позволяющего смотреть телепередачу в удобное время, а не когда ее транслирует телецентр, фирмой Сони был предложен видеоманитон.

*«Наша стратегия состоит в том, чтобы вести за собой потребителей, создавая новые продукты, а не спрашивать их, какие товары им хотелось бы иметь. Потребители не знают, какие возможности существуют, мы же знаем это».*



# Творчество японских дизайнеров.

## Сори Янаги



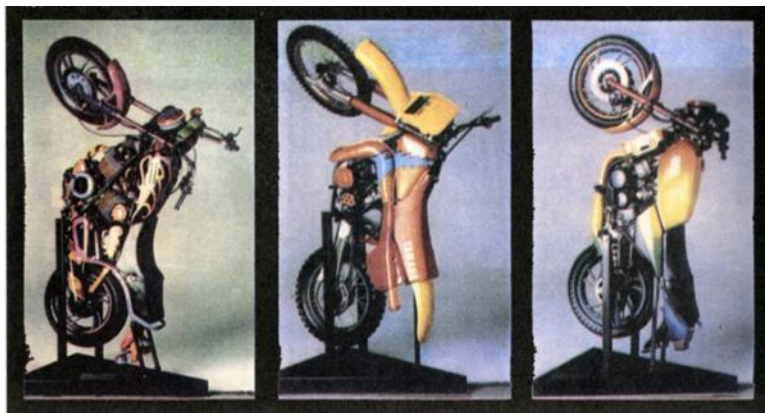
С. Янаги. Стул Элефант, 1954

**Сори Янаги** (1915 - 2011) - один из корифеев современного японского дизайна Сори Янаги, увлекающийся идеями функционализма и соединяющий их с традициями японского дизайна, создал стул «Баттерфляй» — самое известное свое творение, состоящий из двух свободно изогнутых деревянных листов поражает сочетанием функциональности.

В 1954 году появилось другое известно произведение Янаги - «стол-слон» из пластмассы. Помимо мебели, он также разрабатывал дизайн ламп, детских игрушек, автомобилей.

# Творчество японских дизайнеров.

## Кендзи Экуан



**Кендзи Экуан** (род. в 1929) - крупный японский деятель дизайна, чье имя широко известно во всем мире. Почетные звания и общественные должности, занимаемые **Экуаном**, многочисленны, в их числе: президент Ассоциации японских дизайнеров, президент ИКСИДа (1976-1977), почетный доктор и член различных дизайнерских вузов и научно-исследовательских институтов ведущих стран мира.

К. Экуан. Мотоциклы фирмы Ямаха, спроектированные и расписанные им для выставки, 1984

# Творчество японских дизайнеров. Соката Цукаса

---



Оригинальность, функциональность и эстетичность органично сочетаются, например, в наборе для меда дизайнера **Сокаты Цукасы**

Национальная черта японцев - стремление к сдержанности, лаконичности формы, без многочисленных излишних в смысловом и композиционном отношении элементов - отличает этикетки и упаковку для внутреннего рынка.

С. Цукаса. Упаковка для меда, 2000

# Творчество японских дизайнеров. Судзуки Масаки и Фукуматсу Канае



Упаковка для внешнего рынка имеет «классическое» международное решение. Как правило, на ней помещается фотография изделия (или комплекта), которая может сопровождаться иллюстрациями процесса эксплуатации. Хороший пример такого решения - упаковка плеера «Сони Векмен» дизайнеров **Судзуки Масаки и Фукуматсу Канае**.

С. Масаки и Ф. Канас. Упаковка плеера, 2000

# Творчество японских дизайнеров.

## Таданори Йоко



**Таданори Йоко** (род. в 1936) - один из самых известных мастеров японского плаката, ставший легендой в расцвете творческих сил и успевший сделать уже немало плакатов в 1970-е годы. Сам дизайнер ведет отсчет своего творчества с плаката для персональной выставки 1965 года.

Т. Йоко. Плакаты, начало 1960-х

# Творчество японских дизайнеров. Хиромура Масааки



**Хиромура Масааки** (род. в 1954), представитель более молодого поколения японских дизайнеров, начал активно работать в графике с 1977 года. Он делает плакаты стильные и холодные - не совсем чисто японские плакаты, не совсем европейские по типографике, но удивительно сочетающие в себе Восток и Запад.

Х. Масаки. Плакаты, 1997-1999 гг.

# Творчество японских дизайнеров. Ханае Мори

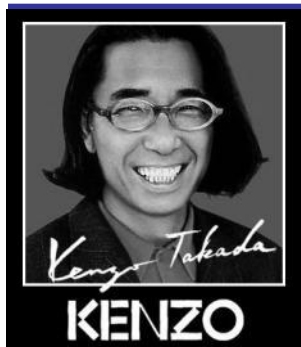


**Ханае Мори** — первый японский модельер, получившая известность на Западе.

Х. Мори. Модели и парфюм,  
1970-2000 гг.

# Творчество японских дизайнеров.

## Кензо Такада



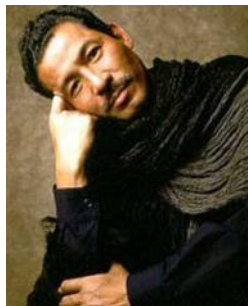
**Кензо Такада** (Kenzo) родился в Киото, на юге Японии в 1940 году. В 1958 году Такада поступает в Школу Моды Bunka Gakuен.





# Творчество японских дизайнеров.

## Иссей Мияке



**Иссей Мияке.** Мияке родился в 1938 г. в Хиросиме. Поступил учиться в престижный токийский университет Тама арт на отделение графического дизайна.

