

Выделка пушно- мехового полуфабриката

Преподаватель: Юрченко Е.А.

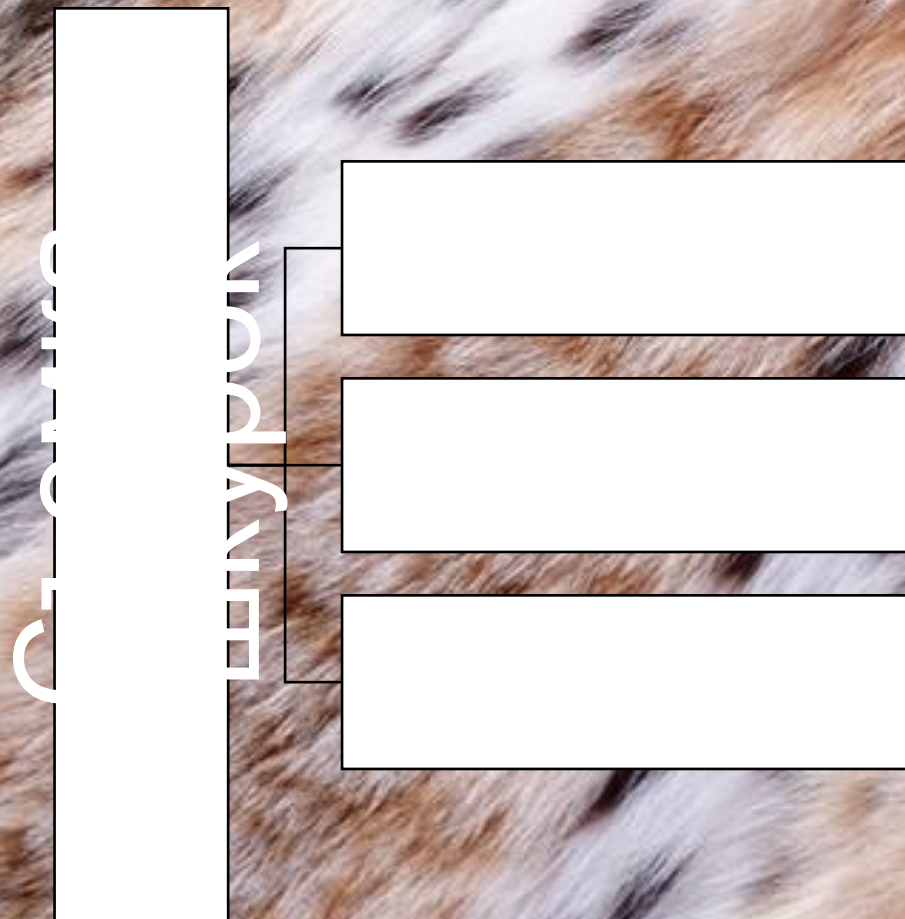
Различают три основных способа съёмки шкурки:

- **трубкой**, т.е. в круглом виде с огузка (белка, соболь, норка, лисица, куница, выдра, нутрия, ондатра, росомаха, рысь и др.); **чулком**, начиная с головы (горностаи, соболь, ласка); **ковром или пластом** (сурок, барсук, мелкие грызуны). Для каждого вида пушного сырья применяют один (редко два) наиболее рациональный способ съёмки в зависимости от размера и ценности шкурки.

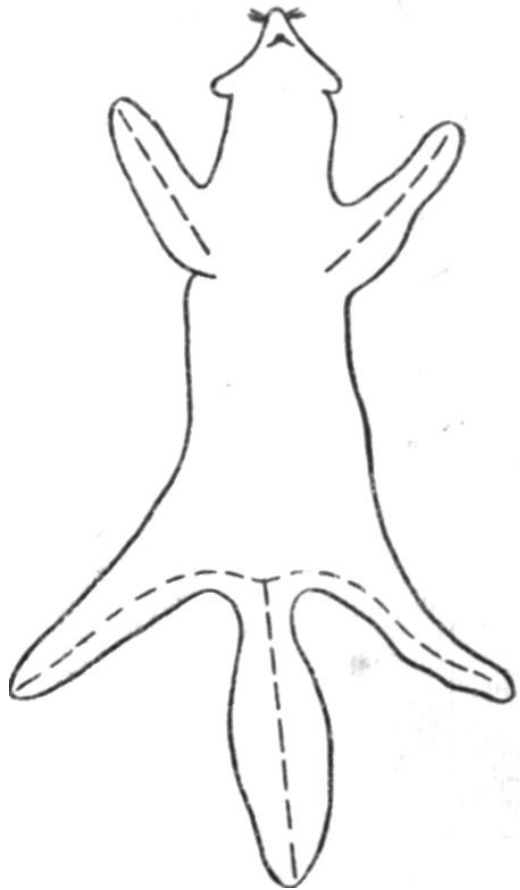
Съёмка шкур с животных, дающих меховое сырьё, имеет свои особенности. При съёмке шкурки соблюдают следующие правила: все разрезы на тушке проводят строго по прямой линии; снятая шкурка должна иметь симметричные половинки относительно средней линии, условно проводимой по хребтовой части; все части шкурки должны сохраняться в натуральном виде; на шкурке со стороны мездры не оставляют прирезей мяса, жира, сухожилий и косточек; при съёмке шкурку нельзя сильно тянуть; ушные хрящи обычно удаляют. Снятую шкурку сворачивают волосом наружу в конверт и кладут для остывания. Затем подготавливают к консервированию, но предварительно обезжиривают и очищают от грязи и крови.

С кроликов шкурку снимают трубкой, разрезая кожу по огузку и сохраняя волосяной покров на голове. Хорошо снятая шкурка с чистой мездрой идет в дальнейшую обработку. Допускается съёмка шкурок с кроликов без кожной ткани головы. Шкурки выворачивают мездрой наружу без излишнего растяжения при соотношении длины к ширине 3:1. Возможно и съёмка шкурок с кроликов пластом. Их расправляют на рамах или досках без излишней растяжки.

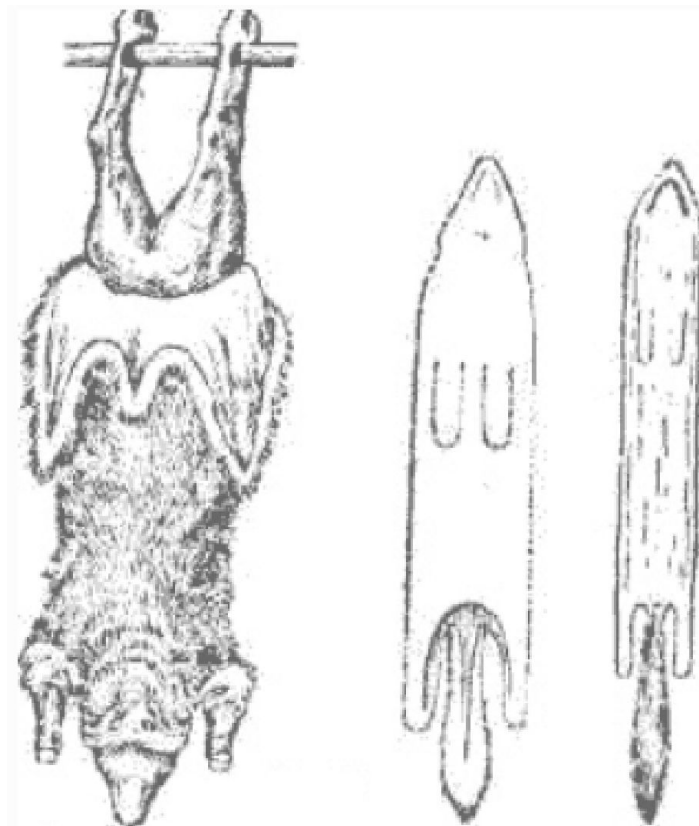
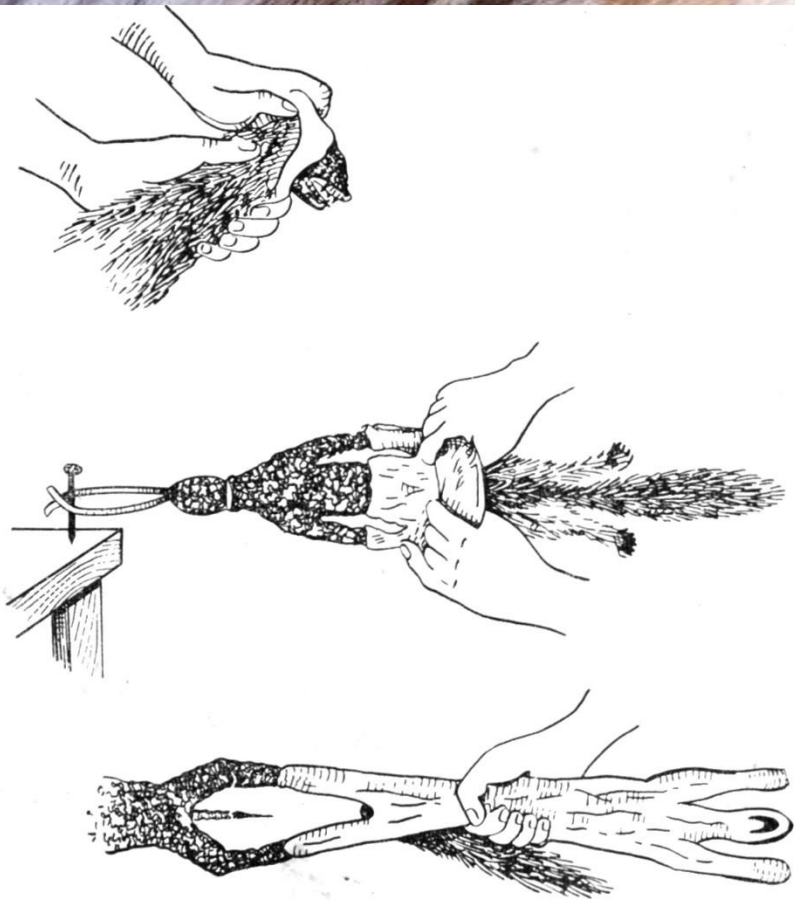
1. Съемка шкурок



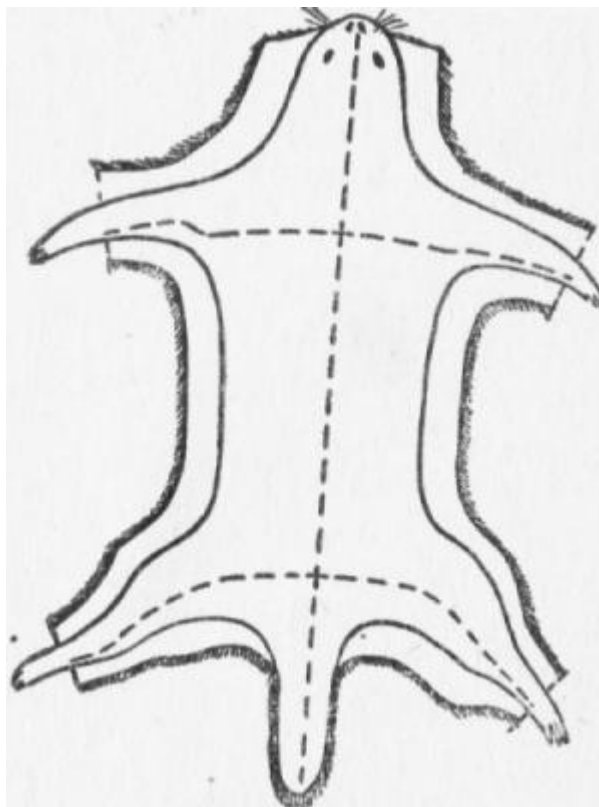
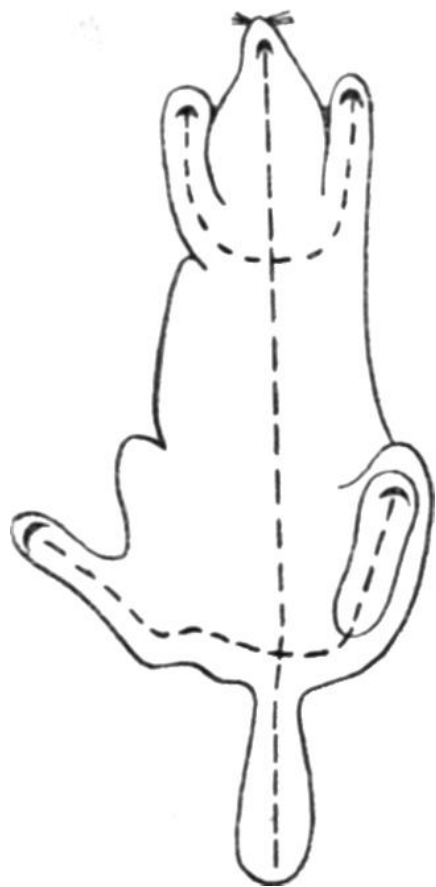
Съемка шкурки трубкой



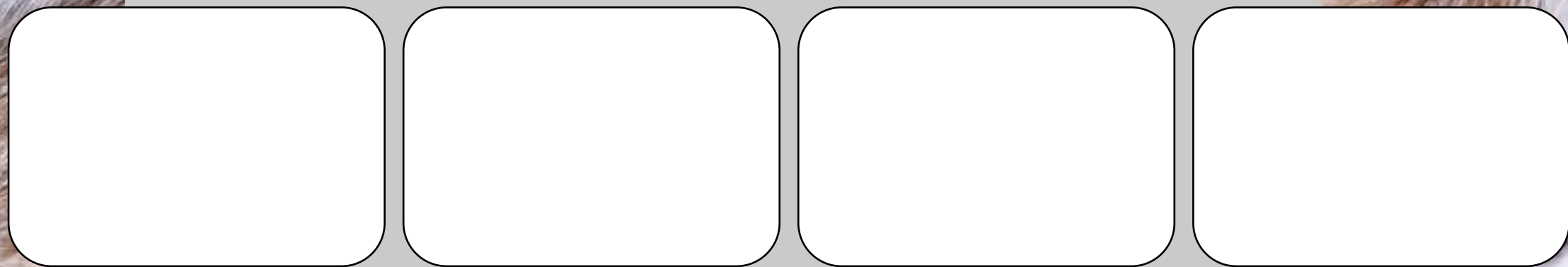
Съемка шкурки чулком



Съемка шкурки пластом



Технология изготовления пушнины и меха



Обработка (выделка) меховых шкурок предусматривает подготовительные процессы и собственно выделку для придания шкуркам мягкости, текучести и устойчивости при эксплуатации. **Подготовительные процессы:**

- ✓ обрядка – удаление участков шкурок, не подлежащих обработке;
- ✓ отмока - удаление консервирующих веществ, загрязнений, растворимых белковых веществ;
- ✓ мездрение и строгание- удаление подкожной жировой клетчатки, избыточной толщины дермы;
- ✓ обезжиривание- удаление жира из кожной ткани, при помощи растворов мыла синтетических ПАВ и др.

Цель выделки – изменить природную структуру дермы и придать ей новые свойства.

Операции выделки:

- ✓ пикелевание - видоизменение структуры кожной ткани, придание ей мягкости и повышенных пластических свойств путем обработки растворами кислоты и поваренной соли;
- ✓ дубление - обработка шкур дубящими растворами хрома, алюминия, формальдегида для закрепления приобретенных свойств;
- ✓ жирование для придания кожной ткани мягкости и эластичности;
- ✓ сушка до влажности 16—18 %.

Операции отделки:

- ✓ **откатка**- очистка волосяного покрова - повышает мягкость и эластичность кожной ткани;
- ✓ **разбивка**- повышение мягкости и пластичности на специальных разбивочных машинах;
- ✓ **чесание**– процесс распрямления волосяного покрова, удаление закатанных и свалявшихся волос, остатков опилок, пыли и других загрязнений;
- ✓ **выколачивание** – подготовка волосяного покрова полуфабриката к дальнейшим операциям, происходит удаление пыли, грязи, частиц красителя;
- ✓ **глажение** - производится на гладильных машинах; щипка- удаление путем выщипывания грубых и толстых остевых волос на машине или вручную;
- ✓ **стрижка** - выравнивание волоса по высоте, придание волосяному покрову необходимой величины в зависимости от назначения полученного полуфабриката;
- ✓ **эпилирование** - срезание остевых и направляющих волос у основания на эпилировочной машине для повышения мягкости и шелковистости меха;
- ✓ **облагораживание** – выпрямление волосяного покрова, придание ему блеска и закрепление в выпрямленном состоянии.

Цель крашения волосяного покрова меховых шкурок – улучшение внешнего вида и товарных свойств, а также увеличение стоимости.

Крашением достигается имитация более ценных видов пушнины, исправление и улучшение естественной окраски пушнины, устранение недостатков природной окраски шкурки (пятнистости, пестроты, матовости).

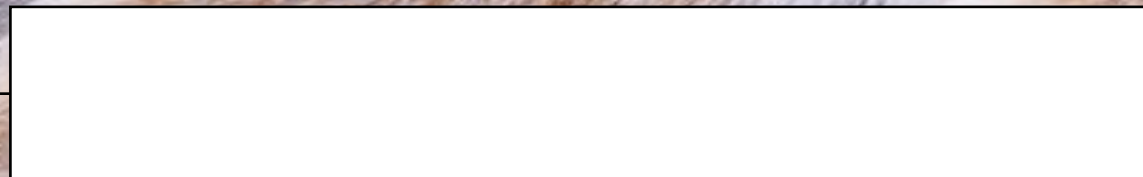
Операции крашения:

- ✓ **нейтрализация** - обработка волоса слабым щелочным раствором (для обезжиривания);
- ✓ **протравление** - обработка шкур раствором соли хрома, меди, железа, что улучшает окрашиваемость меха;
- ✓ **отбеливание** - обработка волосяного покрова окислителями с целью окрашивания волоса в любой цвет.

Для крашения применяют следующие виды красителей: кислотные, кубовые, протравные, активные, дисперсные, анилиновые, окислительные, металлокомплексные и азокрасители. Красители должны быть светоустойчивыми, устойчивыми к мокрому и сухому трению, действию высоких температур, формальдегида, минеральных и органических кислот. Крашеный мех в последние годы завоевал уже половину мирового рынка и на этом не останавливается.

Окрашивание проводят окунанием, намазным или комбинированным способами. Используют также: трафаретное крашение; аэрографное крашение для ряда имитаций, например хоря из меховой овчины; крашение с резервированием волоса.

Облагораживание мехового полуфабриката



Discovery
WILD WORLD



Повторение

1. Дубление – процесс, превращающий в
2. При помощи чего обрезаются поврежденные края глазниц меховой шкуры?
3. От чего важно избавиться на ранней стадии выделки?
4. Каким способом повышают влажность шкуры, потерянную при предварительной консервации?
5. Какие вещества содержит финальный раствор, превращающий внутреннюю сторону шкуры животного в кожу?
6. Какой механизм позволяет освободить шкуры от избытка жира после каждой операции?
7. Зачем шкуры помещают в барабан с древесными опилками?
8. Как сушат шкурки?
9. Чем смазывают кожу шкур для улучшения их качества?
10. Какое устройство разглаживает мех и заставляет его блестеть?