

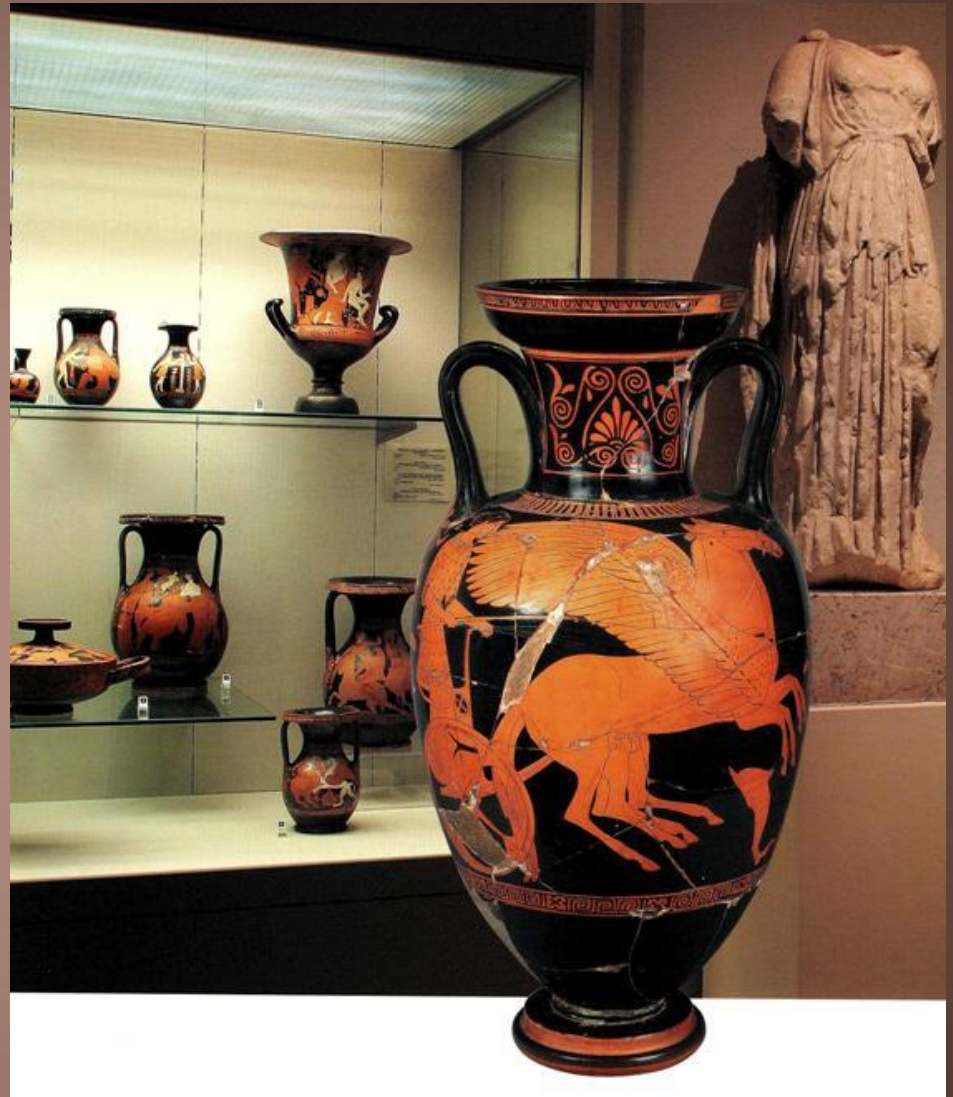
О чем рассказали древнегреческие вазы

Это рассказ о знаменитых сосудах из Древней Греции.

Они были сделаны из глины и раскрашены так искусно, что их называют очень уважительно – вазы. Но это непростые вазы.

На самом деле это сосуды для питья и еды и даже коробочки для украшений.

Некоторым из них почти три тысячи лет! И все они такие разные: и по форме, и по росписи. У каждой свое название, особое имя и назначение.



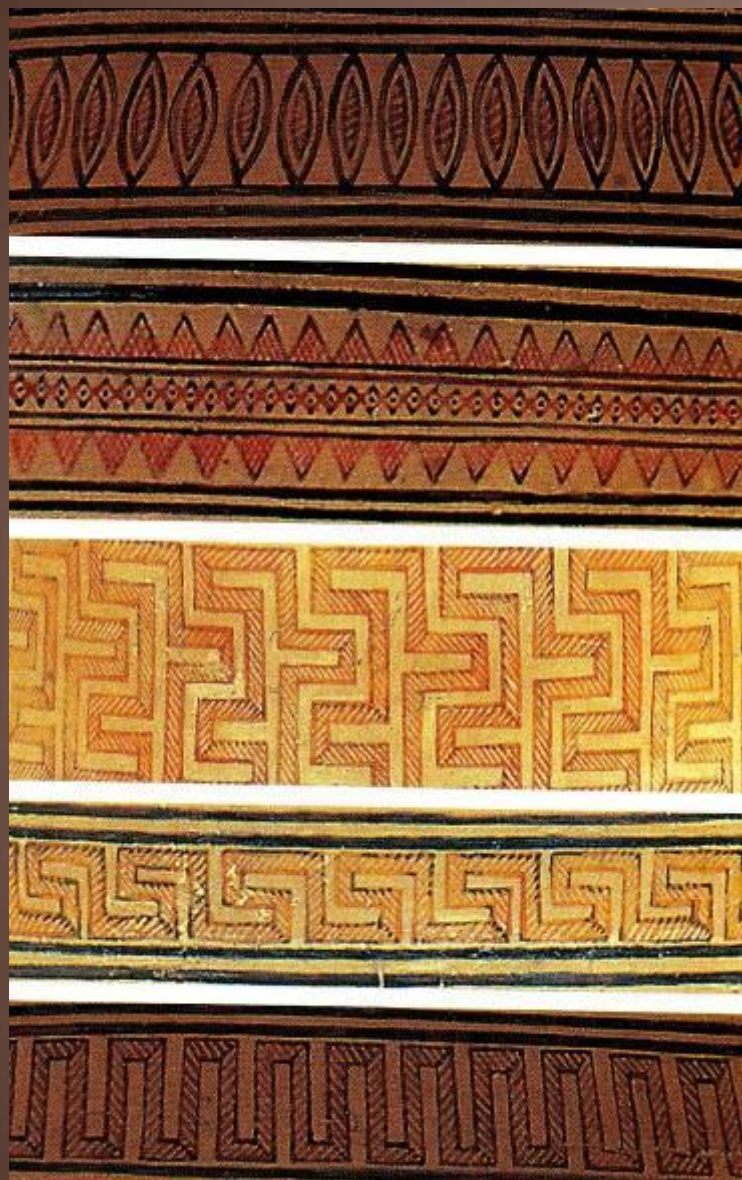
Геометрические вазы *IX-VIII* века до н. э. Дипилонская амфора



Среди амфор она самая большая – почти два метра в высоту. Когда-то она была надгробным памятником и стояла на городском кладбище в Афинах, близ Дипилонских ворот. Она находилась под открытым небом, нередко под дождём, поэтому у неё не было дна.

Сверху донизу она сплошь покрыта горизонтальными поясками узоров. Они напоминают простые геометрические фигуры. Вот в середине высокой шейки особая ломанная линия. Этот орнамент называется **меандр**. Говорят, он получил свое название по имени извилистой реки Меандр. Она течет в Малой Азии.



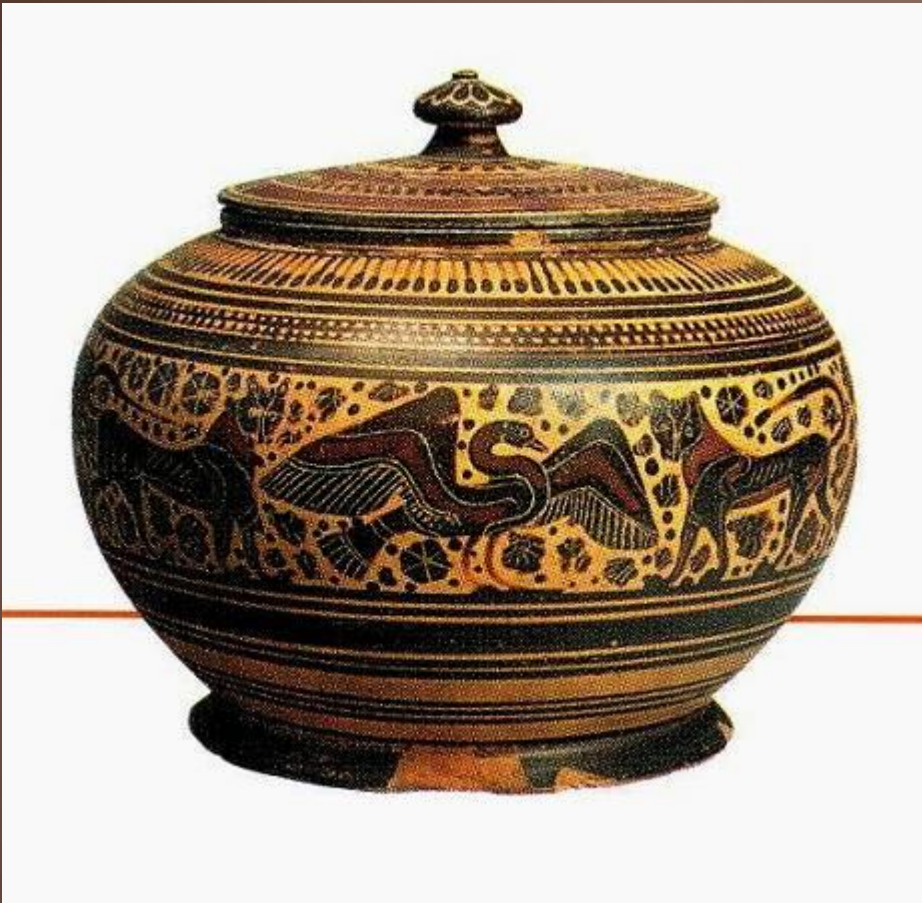


Такие орнаменты, нарисованные особой темной краской – **лаком**, называют геометрическими. Они напоминают простые геометрические фигуры: треугольники, ромбики, квадраты, собранные в ленты. К ним добавлены линии разной ширины. Полосы орнамента расположены очень близко друг другу, так что между ними не видно поверхности сосуда. Среди геометрических узоров иногда встречаются изображения животных, людей. Их фигуры тоже словно составлены из тех же треугольников, ромбов и простых линий.

Они украшали многие сосуды, сделанные в Афинах в IX-VIII веках до нашей эры.



Вазы Коринфа *VII-VI* века до н. э.



Пиксида – круглый сосуд с крышкой. В таких глиняных шкатулках женщины хранили украшения и разные мелкие предметы. На крышках коринфских сосудов пояски геометрических орнаментов чередуются с полосами пурпуры и лака.



В центре вазопиसेц изобразил гуся, по сторонам от него сидят два фантастических существа – сфинксы. У каждого из них человеческая голова. Туловище и лапы взяты от льва, а большие крылья, от какой-то птицы.

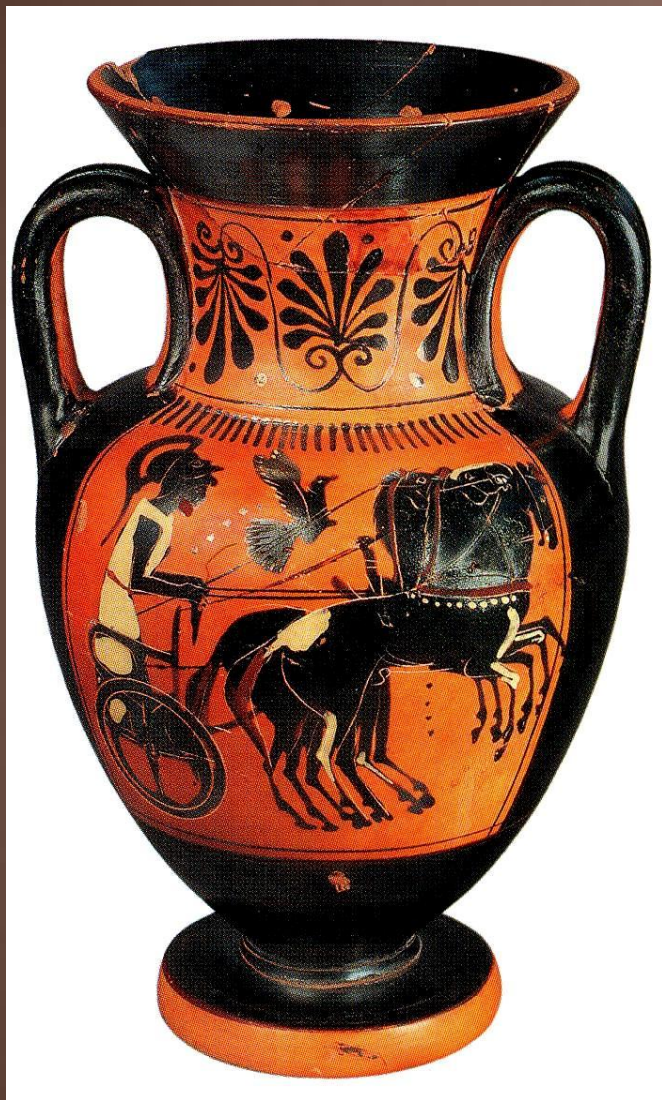
Черно-фигурные вазы

VI век до н. э.

В VI веке до н. э. в Афинах появились чернофигурные вазы. Все рисунки сделаны блестящим черным лаком по красновато-коричневому – цвет глины. На шейке – орнамент в виде пальметт, на тулове изображена четверка лошадей, запряженных в колесницу.

Венчик, ручки, боковые стороны тулова и ножку чернофигурных ваз обычно сплошь покрывали черным лаком, а роспись располагали на тулове, иногда с одной, но чаще с обеих сторон сосуда.

Пальметт – рисунок, напоминающий лист пальмы. Средняя пальметт «смотрит» вверх, а боковые вниз.

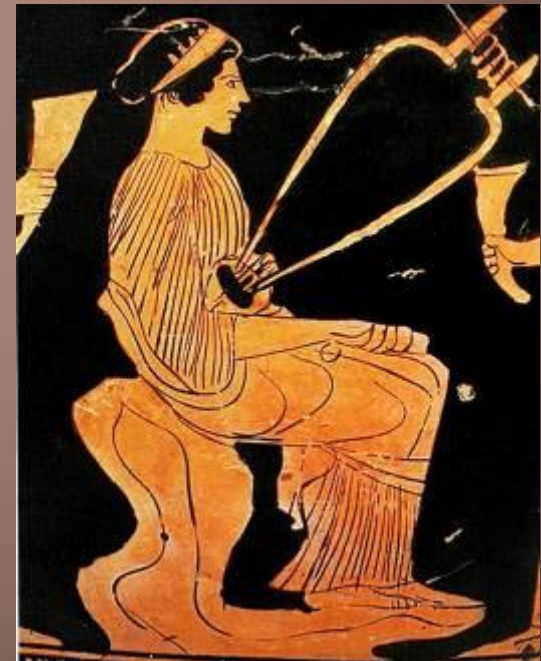




Красно- фигурные вазы V-IV века до н. э.

Обычно лак, которым рисовали греческие вазаписцы, был густым и блестящим. Но часто лак разводили водой, и тогда после обжига его цвет становился коричневым и даже золотистым, почти прозрачным. Густым лаком нарисованы волосы девушки, жидким некоторые складки одежды.

Чернофигурные росписи существовали не так долго. В конце VI века до н. э. их сменили росписи **краснофигурного стиля**. Тогда всю вазу стали покрывать черным лаком и только фигуры оставляли незакрашенными, в цвете красно-коричневой глины. Детали рисунка: черты лиц и завитки волос, складки одежд и мускулы обнаженного тела, - вазаписцы исполняли тонкими линиями черного лака при помощи птичьего пера или небольшой кисточкой.



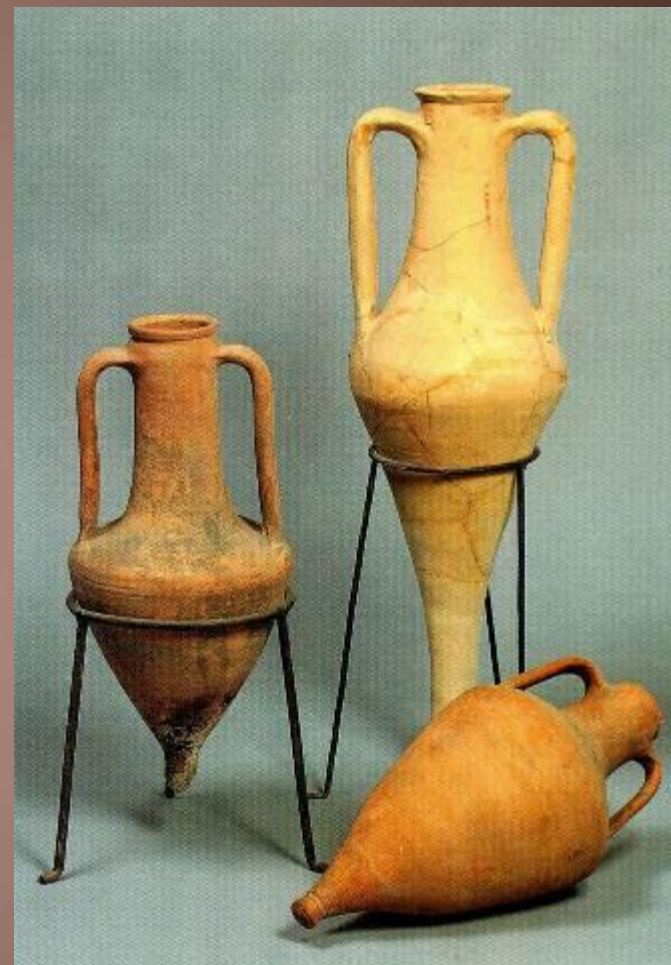
Грузовые амфоры



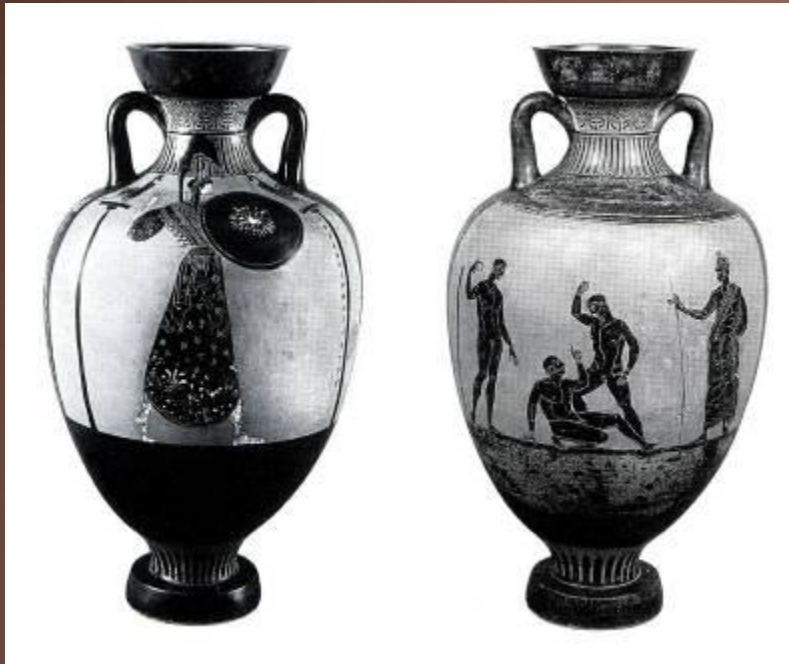
Амфоры, где только не побывали! И на столах, и в погребах, и в корабельных трюмах! Вот, например, грузовые амфоры. Выглядят они, правда, простовато: и шейка слишком длинная, и ножка чересчур узкая, заостренная, так что они, бедняжки, и стоять-то без специальной опоры не могут. И никакой росписи, даже лаком не покрыты! Но уж зато они и попутешествовали! Весь свет объездили - ведь в них перевозили вино, воду, масло, зерно, мед. Даже нефть, говорят. А в нас, в расписные амфоры, вино и воду переливали, перед тем как поставить на пиршественный стол.



У всех грузовых амфор очень узкая заостренная ножка. Это делалось специально: такую ножку можно было легко воткнуть в песок. В трюме корабля амфоры обычно ставили в несколько рядов, и тогда ножки амфор верхнего ряда вставляли в промежутки между ножками амфор нижнего ряда. Благодаря этому во время качки сосуды не разбивались.



Панафинейские амфоры

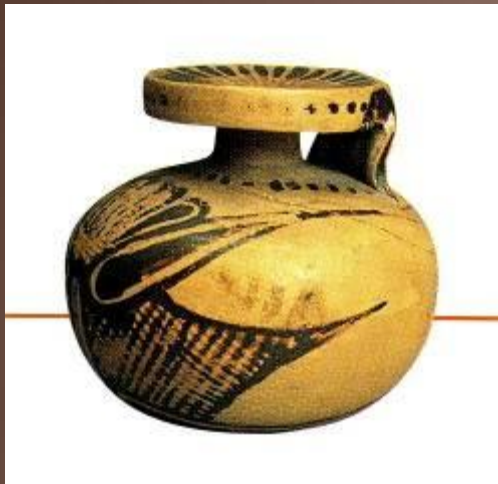


Их делали специально для Панафиней. Это был главный праздник в Афинах, в честь самой богини Афины. Раз в четыре года, летом, отмечали Великие Панафиней, и празднество длилось несколько дней. Ах, как все было торжественно! Как прекрасно! И шествие на Акрополь, и жертвоприношение, и надевание нового покрывала на статую Афины! В честь богини устраивались выступления лучших артистов и музыкантов. А еще состязания атлетов. Они так и назывались: Панафинейские игры, такие же, как Олимпийские игры в Олимпии. Лучшие атлеты соревновались в беге, борьбе, скачках, метании диска и копья. В качестве награды победителю вручали особые панафинейские амфоры, наполненные драгоценным маслом от священных оливок. На одной стороне изображена богиня Афина, а на другой - состязание, в котором была одержана победа.



Росписи всех панафинейских амфор чернофигурные. Это было традицией.

Арибалл и алабастр

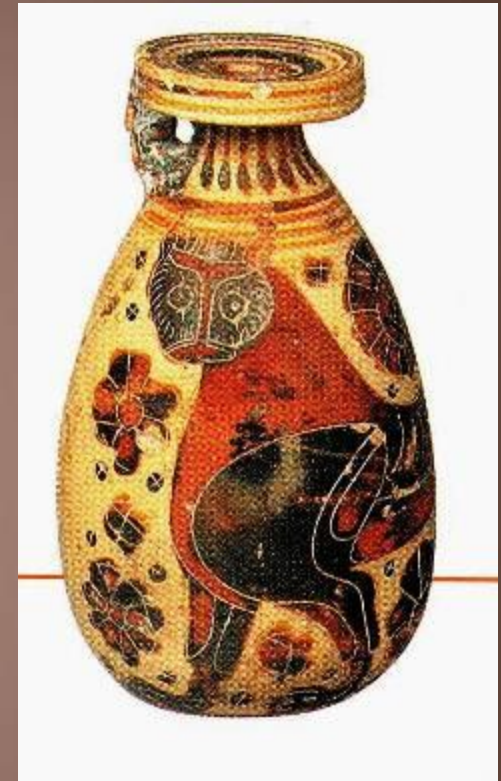
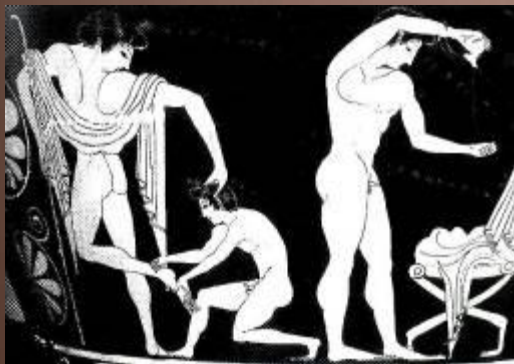


Арибалл, маленький круглый сосудик с узкой шейкой и широким венчиком. Был просто необходим древнегреческим атлетам во время олимпийских игр!

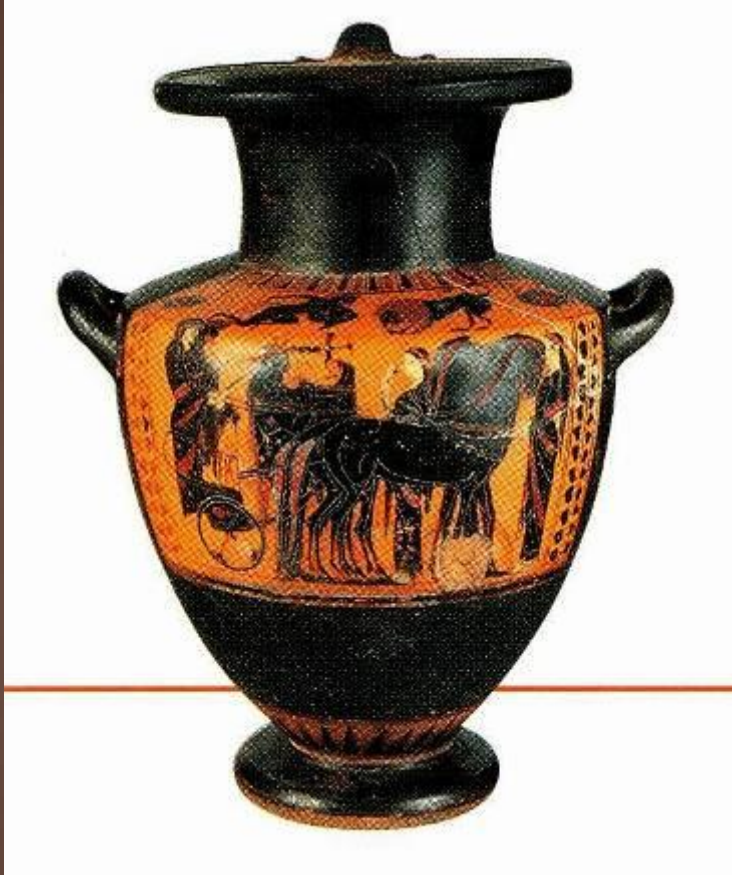
Алабастр, небольшой сосуд с вытянутым туловом.

Когда атлеты отправлялись в палестру, место для занятий спортом, именно в них наливали масло и брали с собой, подвешивали за ручку-петельку шнурком к поясу. У арибалла и алабастра очень широкий плоский венчик – благодаря этому капли масла не стекали по тулову сосуда.

В палестре вешали на стену, а перед началом состязаний маслом, налитым ладони, натирали тело. Кожа атлетов от этого становилась упругой, а суставы – гибкими. После тренировок или состязаний атлеты очищали тело от приставшего песка и грязи специальным скребком – стригилем, смывали водой и снова натирали маслом. Судите сами, могли ли без арибаллов и алабастров проходить Панафинейские или Олимпийские игры?



Гидрия



Без гидрий не могли обойтись не только атлеты, но и все жители города. Ведь именно их брали греческие девушки, отправляясь к источнику за водой. Обратите внимание, у неё не две, а целых три ручки. За вертикальную несли, когда была пустой, за две горизонтальные держали, поставив под льющуюся струю воды, или придерживали, неся на голове.



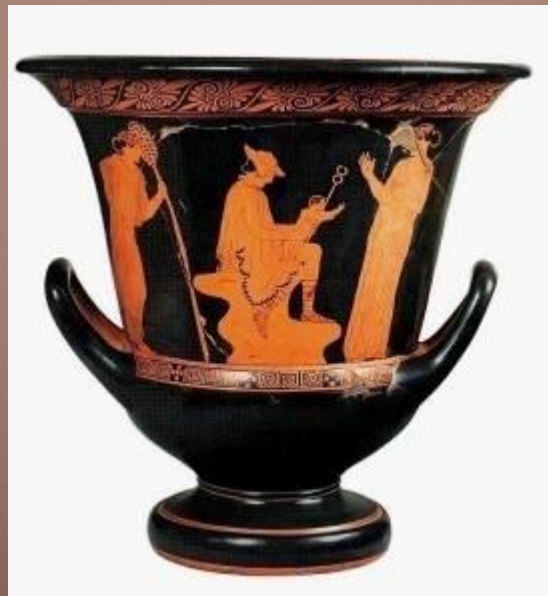
Кратер

Кратеры - сосуды, в которых на греческом пиру подавали вино, разбавленное водой.

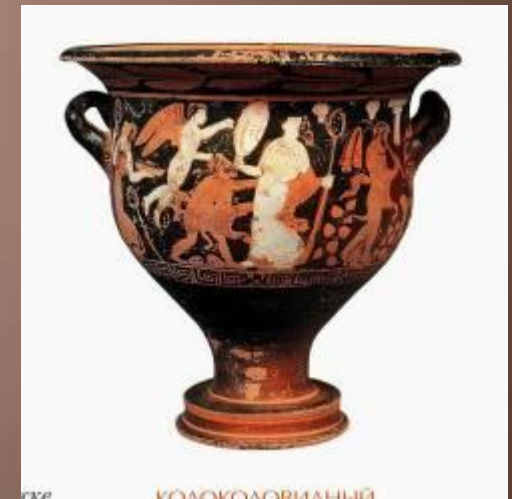
Это кратер с ручками – **колонками** - его вертикальные ручки напоминают короткие колонки, которые соединяют тулово и венчик.



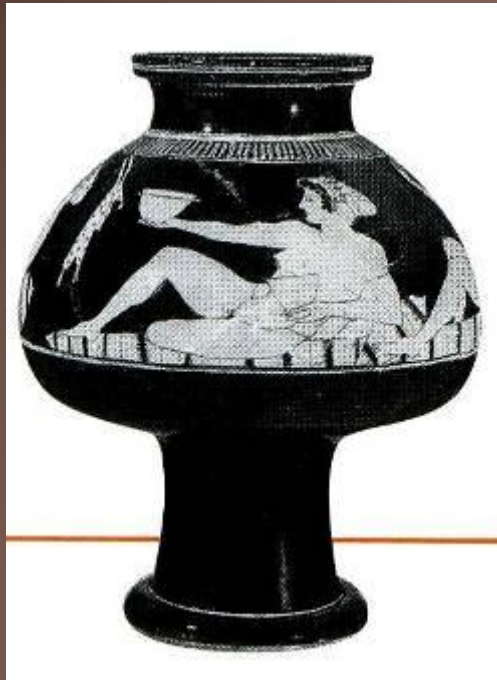
Такой кратер называют **чашевидным** – у него ручки небольшие и расположены на тулове внизу.



Колоколовидный кратер напоминает перевернутый колокол. Его ручки совсем маленькие и прижаты к тулову сверху.



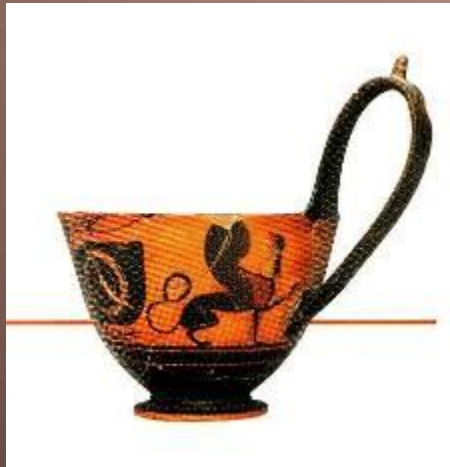
Псиктер



Для охлаждения вина в кратер опускали особый сосуд-холодильник - псиктер, наполненный холодной водой или льдом.

Тулово псиктера похоже на большую луковицу, стоящую на высокой ножке. Именно в «луковицу» наливали холодную воду или клали кусочки льда.

Киаф



А затем ковшом-киаф черпали охлажденное вино из кратера и разливали по чашам.

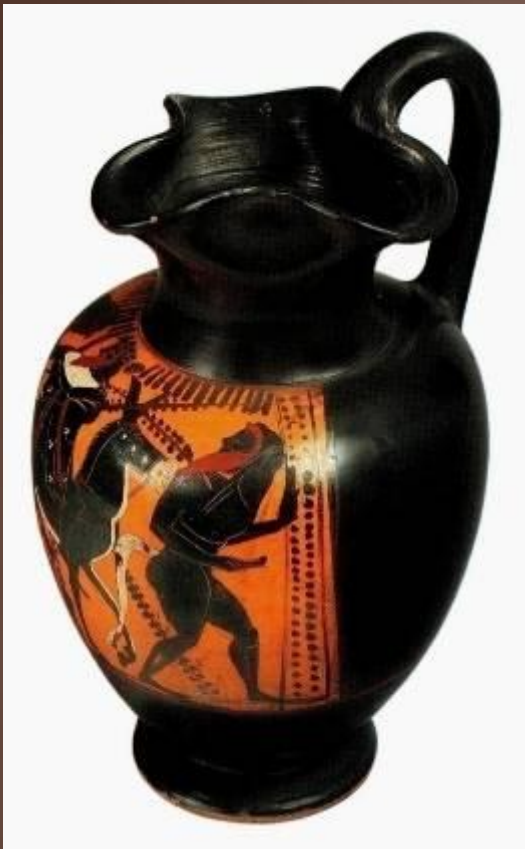
Этот чернофигурный киаф сделан из глины – ручка у него короткая и напоминает большую петлю, а сам сосуд довольно глубокий.

Ойнохоя

Из ойнохои тоже разливали вино. Этот кувшин совершенно особенный, потому что его устье имеет три слива и напоминает листок клевера. Его брали за ручку и, поочередно наклоняя в разные стороны, наливали в три чаши!

Вот так держали ойнохою, зачерпывая ею вино, разбавленное водой, из большого кратера. Потом вино наливали в килик.

Два мальчика-слуги сидят перед большим кратером, один зачерпывает вино ойнохой, второй приготовил килик, куда будет наливаться вино.



Чаши - Килик Канфар Скифос Ритон

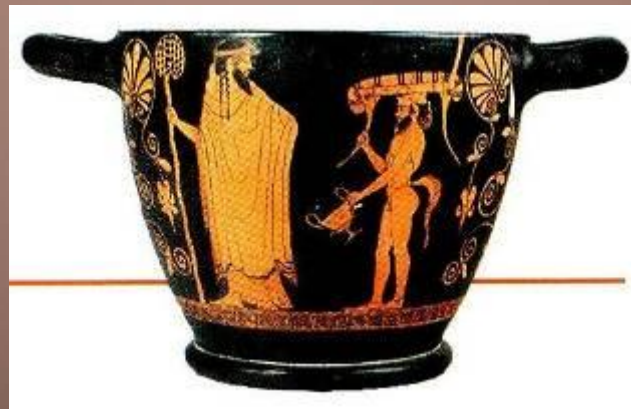
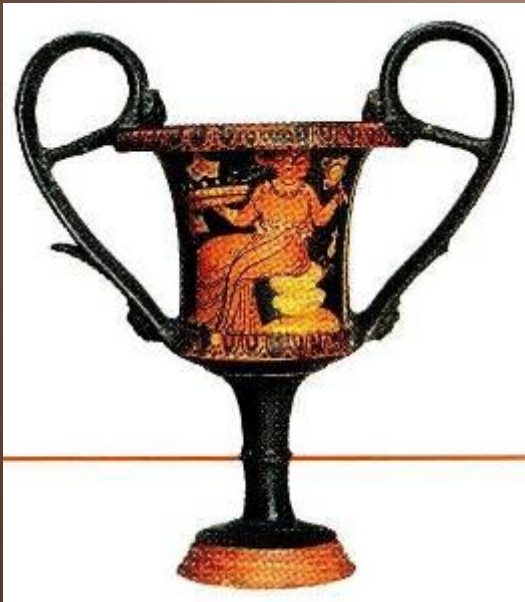


Килик – широкий и неглубокий сосуд. У него высокая ножка, широкая чаша и две маленькие горизонтальные ручки.

Канфар – узкий и глубокий, ножка высокая, как у килика, но ручки вертикальные гораздо больше.

Скифос – сосуд с плоской ножкой, глубоким туловом и маленькими ручками вверху.

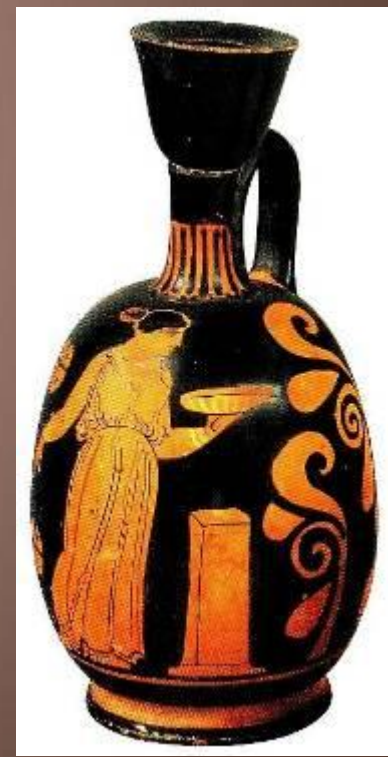
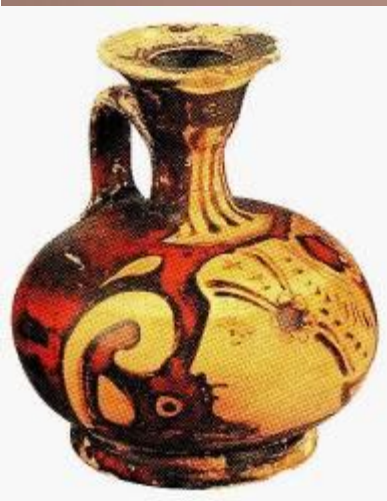
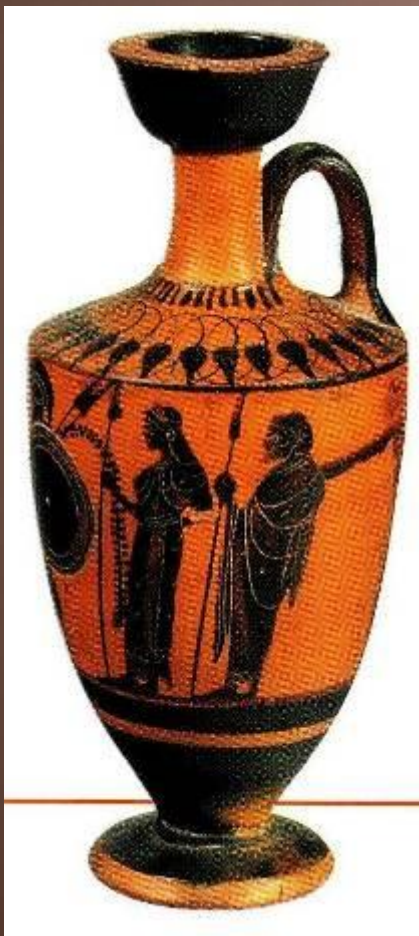
Ритон – кубок в виде головы быка.



Лекиф

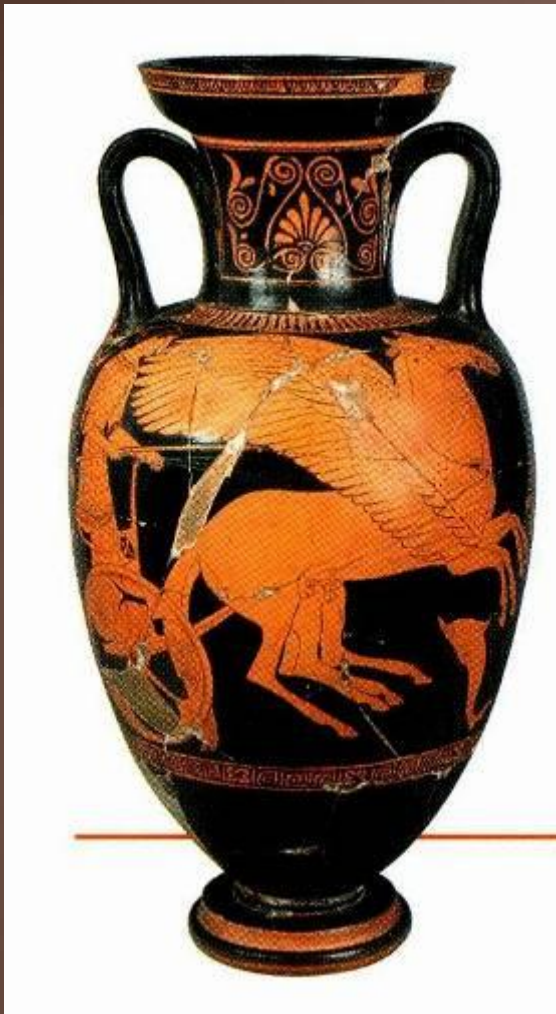
Лекиф – высокий и стройный сосуд с узкой шейкой. Подобные лекифы наполняли благовонным маслом, приносили на могилы в дни поминовения умерших.

У каждого лекифа узкая шейка и небольшая вертикальная ручка. А вот форма тулова может быть разной – у одних оно узкое, вытянутое вверх, у других похоже на шарик.



Амфоры

Амфора – это большой сосуд с двумя ручками у шейки.

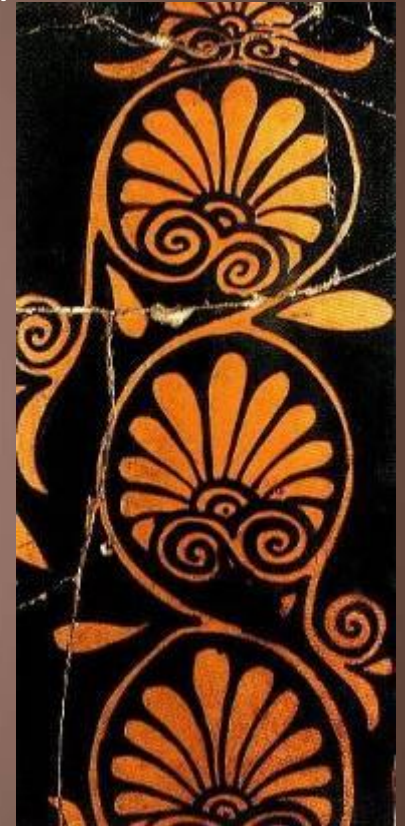


Вазописец, расписавший эту амфору, оставил свою подпись на тулове.

Греческими буквами написано: «Полигнот расписал».

Большая амфора украшена изображением Эос на колеснице, в которую впряжены крылатые кони.

А на боковых сторонах тулова и на шейке вазописец изобразил пальметты.



Подпись вазописца Полигнота, исполненная белой краской, сохранилась неполностью.

Гончарная мастерская

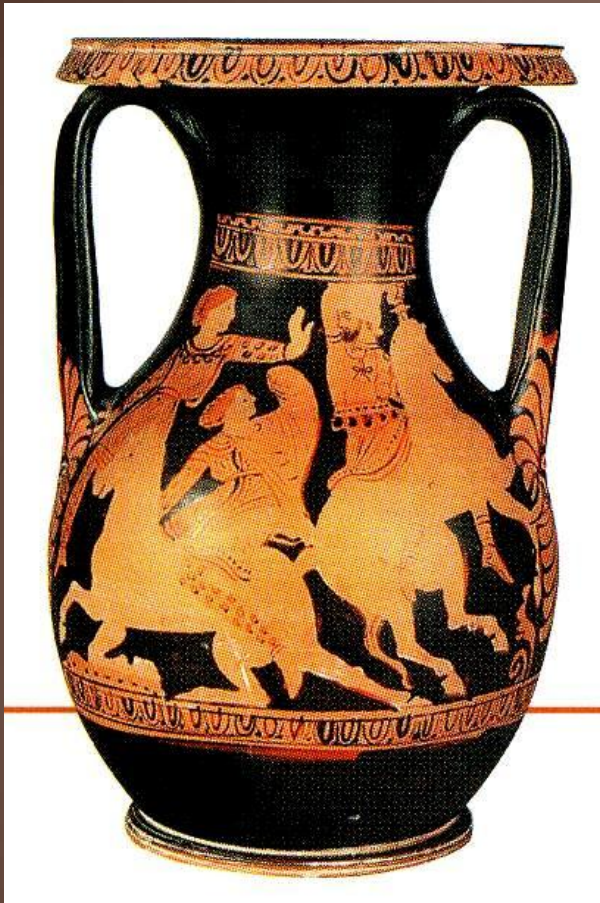


До того, как ваза оказалась в руках вазописца, её вылепил гончар. Он сперва долго и тщательно разминал глину. Затем, сидя у гончарного круга, вылепил тулово, шейку, ножку. Соединил их и прикрепил ручки, а потом поставил в тень, чтобы как следует просохла. И только после этого передал вазописцу.



Вазописец сначала заостренной палочкой наметил рисунок, затем покрыл черным лаком фон вокруг фигур и только потом тонкой кистью нарисовал сами фигуры, черты лиц и складки одежд, гривы лошадей и фигурки дельфинов, выпрыгивающих из моря. Это была кропотливая работа. Она требовала сноровки и твердой руки: ведь это ваза, поверхность у неё выпуклая, так что рисовать по ней непросто. Полигнот был очень доволен своей работой, потому-то он её и подписал.

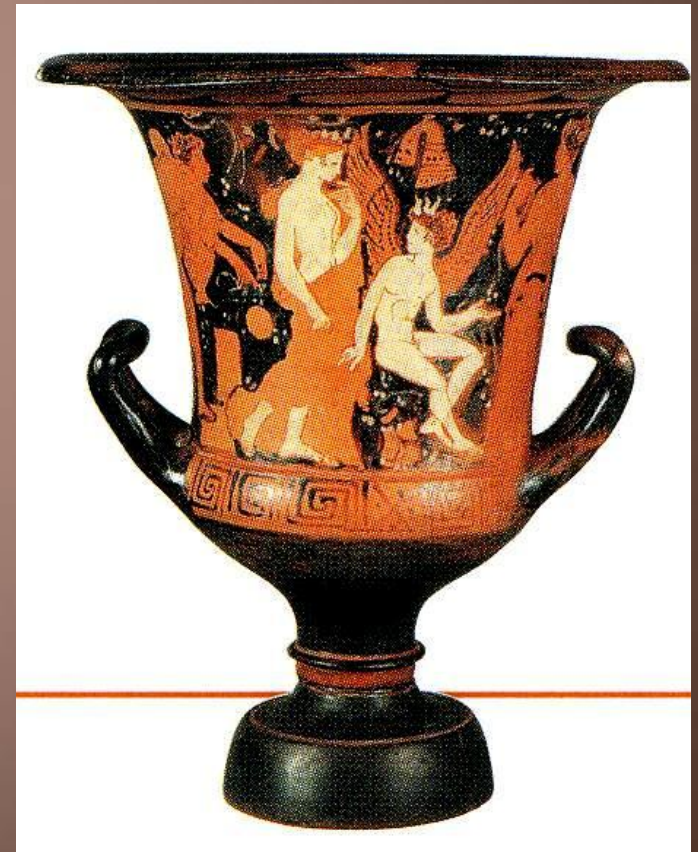
Юноша покрывает кратер лаком. В руках у него кисть, рядом, на низкой скамеечке, стоит скифос, наполненный лаком.



Пелика напоминает амфору, только тулово у неё грушевидное, широкое внизу, а ножка плоская. На этой пелике вазописец рассказывает о битве амазонок и греков. Амазонки – воинственные женщины, жившие в далеких северных землях. Они одеты в необычную для греков одежду – рубаху с рукавами и длинные узкие штаны.

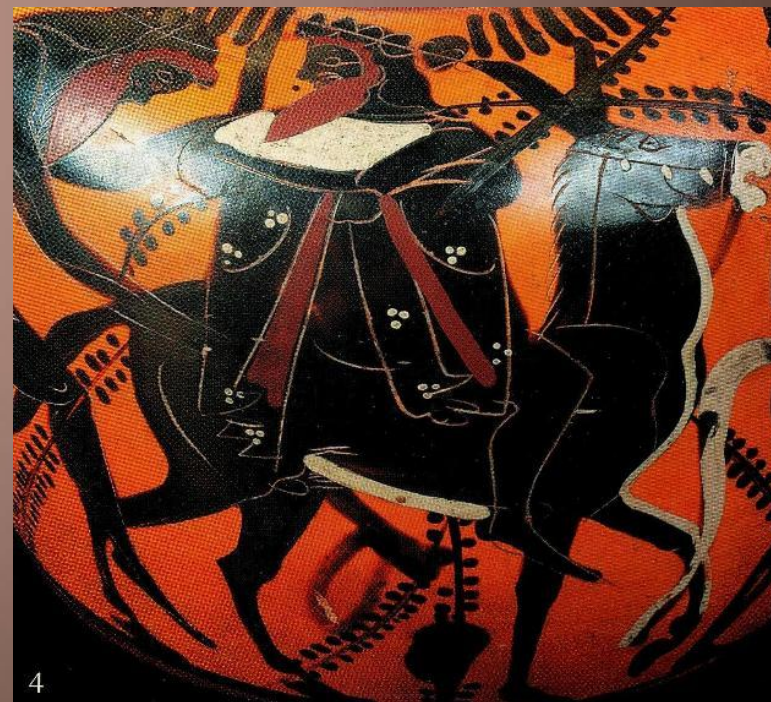
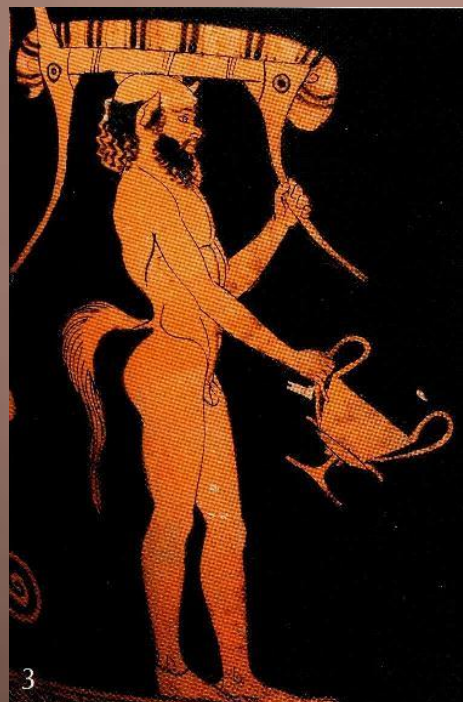
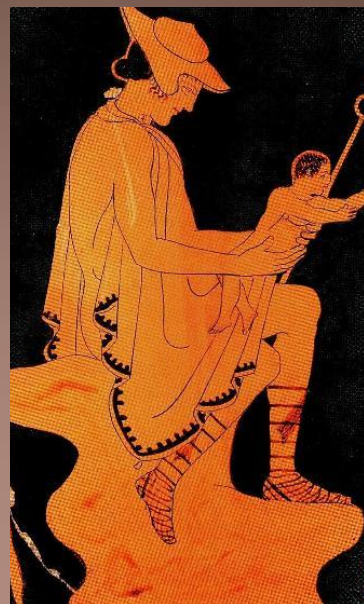
На сосудах греческие вазописцы изображали богов и героев, сцены из мифов и обычной жизни.

Здесь изображены богиня любви Афродита и её спутник – крылатый Эрот. Обнаженные тела обоих написаны белой краской, а волосы – золотисто-коричневым лаком.



Персонажи, которых изображали на греческих вазах

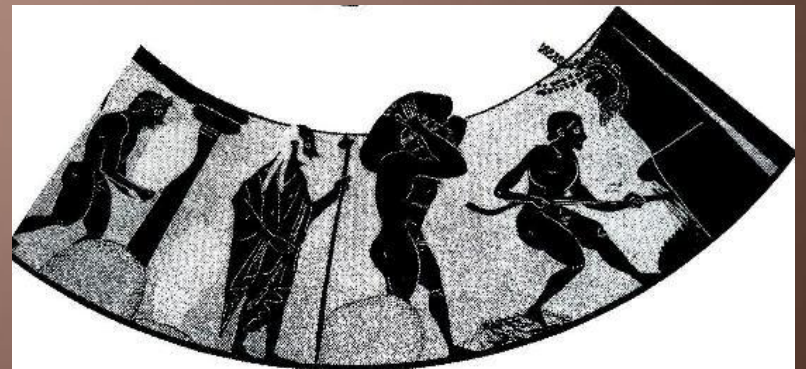
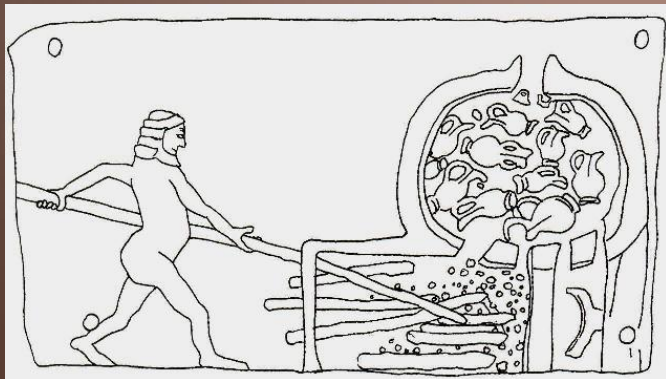
1. Гермес с младенцем Дионисом
2. Упряжка лошадей
3. Силен – лесное божество, с человеческой фигурой, длинными острыми ушами и лошадиным хвостом
4. Дионис едет на муле



Обжиг сосудов

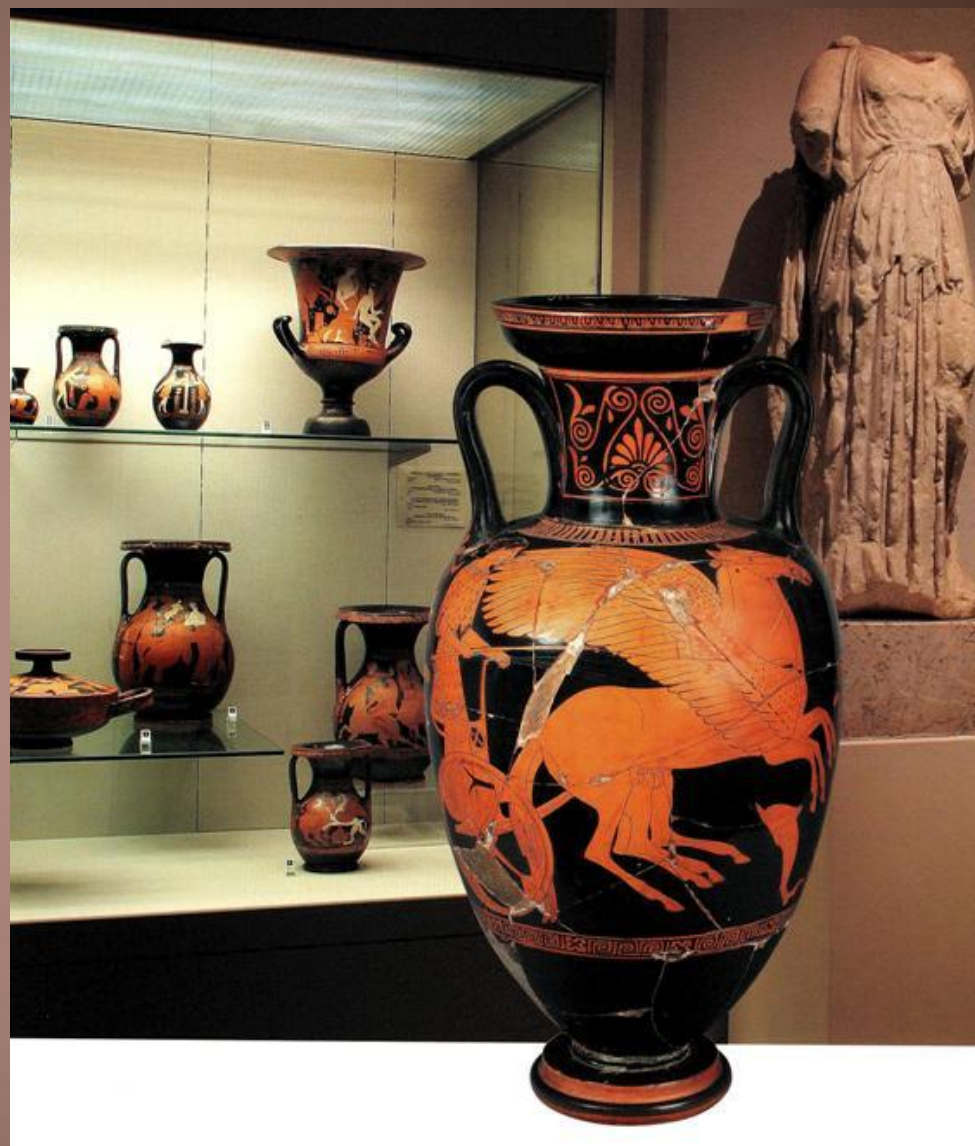
Конечно, роспись была трудным делом. Но самое сложное ожидало ваз впереди. Ведь после росписи сосуды, отправлялись на обжиг в специальную печь. Мастера хорошо знали: огонь может подарить красоту и долголетие, но может уничтожить или сделать их уродливыми. Поэтому перед обжигом они каждый раз пели специальную песню, обращенную к богине Афине, помогавшей ремесленникам.

Обжиг сосудов в гончарной печи: в нижней прямоугольной части горят дрова, в верхней, круглой части, стоят сосуды.



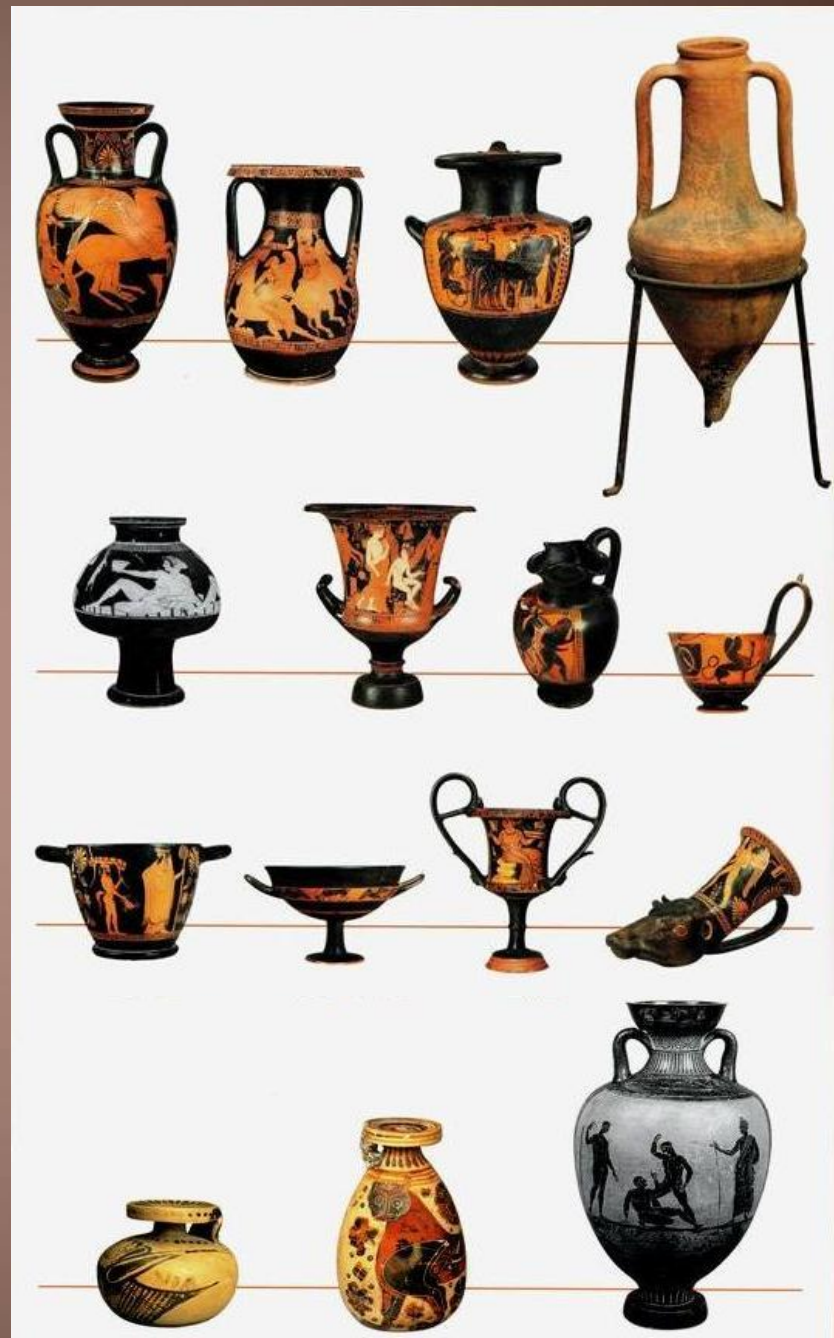
Государственный
музей
изобразительных
искусств им. А. С.
Пушкина.

Греческий дворик – один из
красивейших залов музея.
Создатели музея И.В. Цветаев и
архитектор Р.И. Клейн.



Попробуй отгадать, что это за сосуды:

- с тремя ручками: двумя горизонтальными и одной вертикальной, их брали греческие девушки, отправляясь к источнику за водой;
- в нем перевозили оливковое масло, вино, зерно;
- в нем смешивали вино с водой;
- из него пили вино;
- в нем носили масло атлеты;
- он был призом (наградой) победителю в атлетических состязаниях;
- его опускали в кратер для охлаждения вина;
- им черпали вино из кратера;
- имеет три слива и напоминает листок клевера;
- большой сосуд с двумя ручками у шейки.

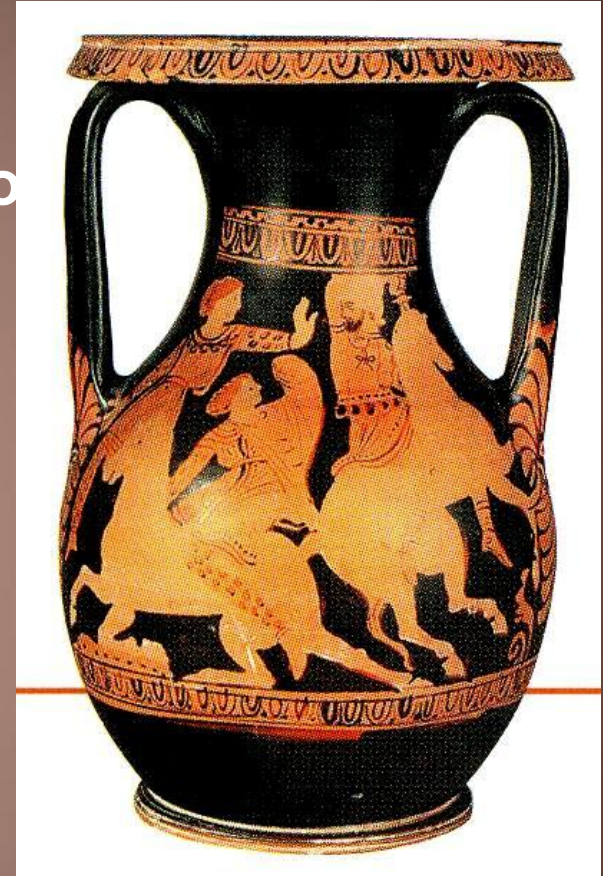
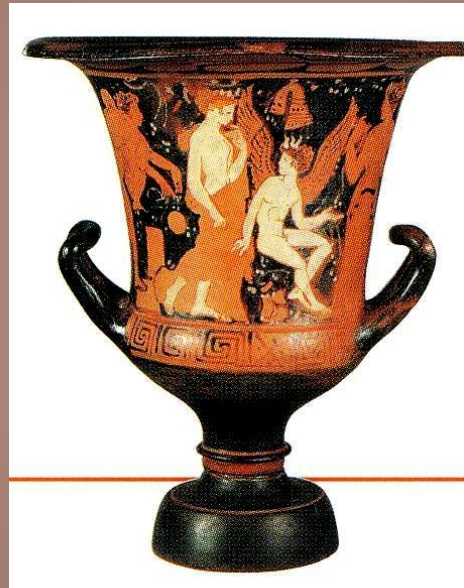
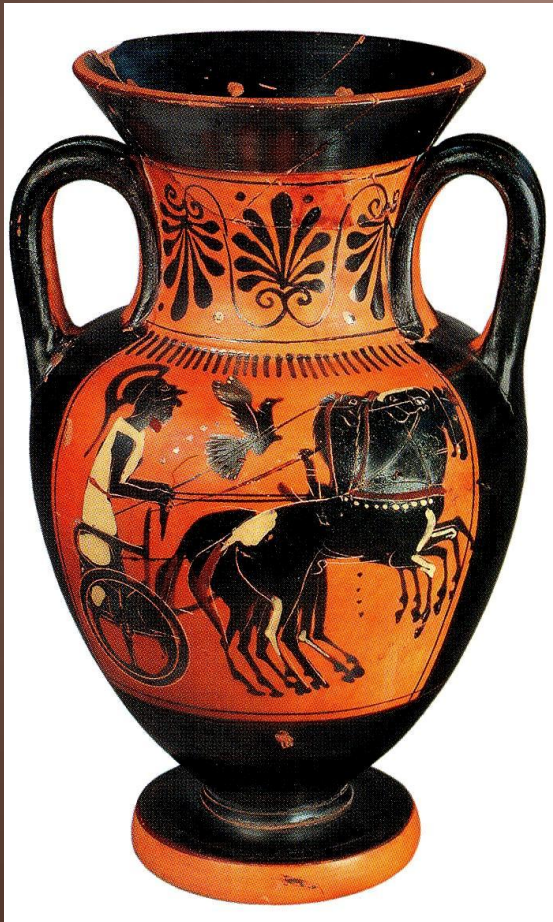


Вопросы для повторения

Что такое вазапись?

Чем выполняли рисунки на вазах?

Какую роспись называли чернофигурно



Какую роспись называли
краснофигурной?

Какие сюжеты использовали для
росписи?

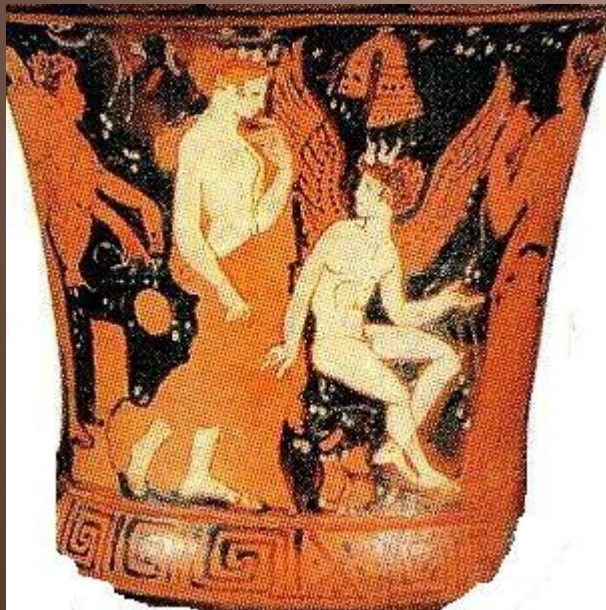
Как называется
этот орнамент?
Почему он
получил такое
название?



Как называется этот
рисунок? Что он
напоминает?



Эти орнаменты встречаются на разных вазах. Нарисуй свои орнаменты.



Попробуй сам разрисовать этот кратер с ручками-волютами.

