

**ПОДГОТОВКА К ОГЭ
по географии.**

Вопрос 3

**Особенности природы
России**

Карты атласа

8 класс

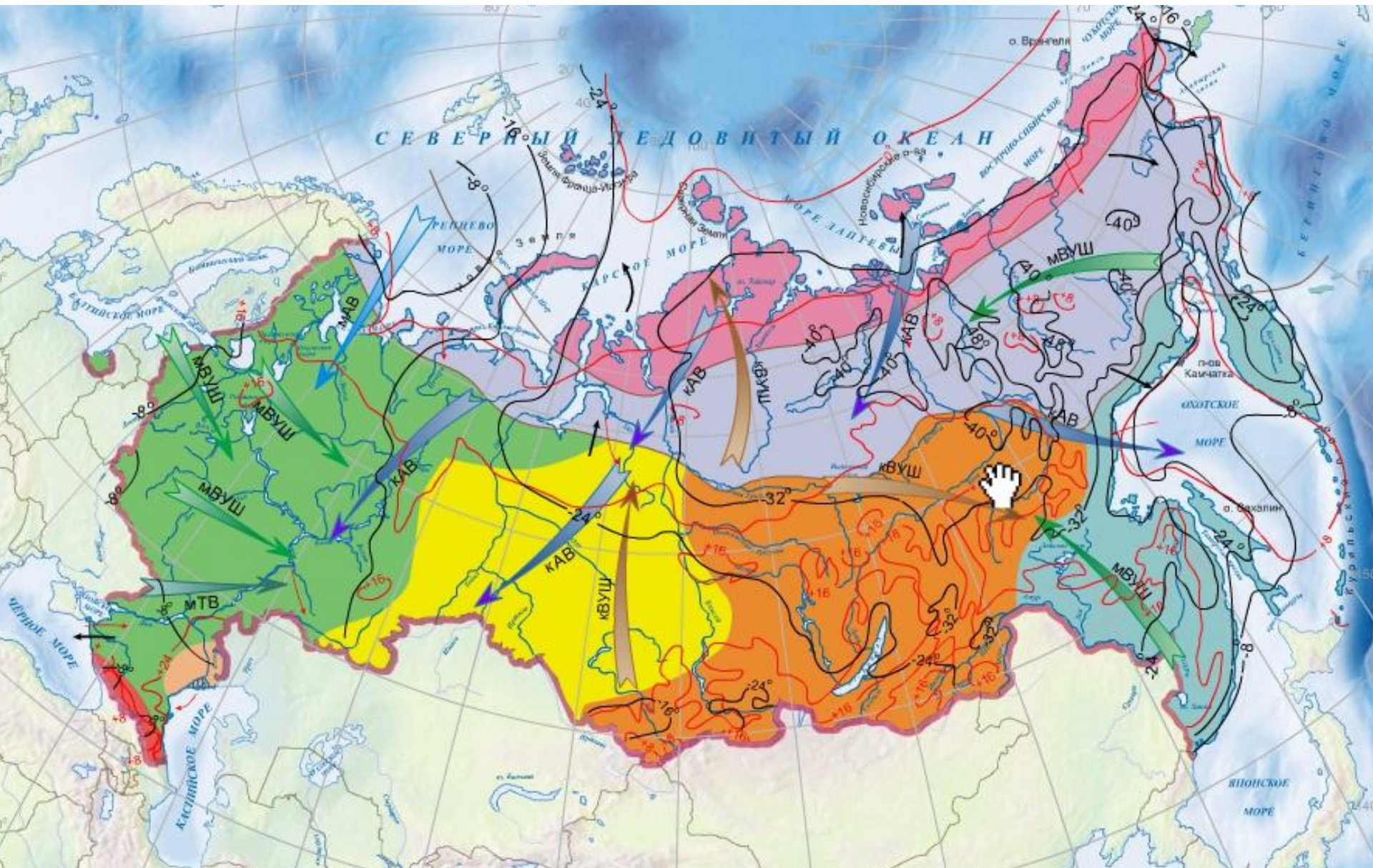
- Физическая карта России
- Климат
- Природные зоны России
- Растительность
- Почвы
- Тектоника и минеральные ресурсы
- Водные ресурсы
- Моря России

Проверяет знание природы России

Климат

- Климатические особенности регионов России
- Климатические пояса
- Осадки
- Температура
- Климатические рекорды России

Климатическая карта России



ХАРАКТЕРИСТИКА КЛИМАТОВ РОССИИ

Климатический пояс/ область	Характеристика
Арктический	Занимает острова Северного Ледовитого океана. Низкие температуры в течение всего года. Зимние температуры от -24 до -30 $^{\circ}\text{C}$. Летние температуры близки к нулю, а у южных границ поднимаются до $+5$ $^{\circ}\text{C}$. Осадков мало (200-300 мм), выпадают они преимущественно в виде снега, который сохраняется большую часть года.
Субарктический	Занимает северное побережье страны. Зимы продолжительны, их суровость нарастает с запада на восток. Лето холодное (от $+4$ $^{\circ}\text{C}$ на севере до $+14$ $^{\circ}\text{C}$ на юге). Осадки часты, но в небольших количествах. Максимум приходится на лето. Годовая сумма осадков -200-400 мм. При низких температурах и малом испарении создается избыточное увлажнение поверхности и происходит заболачивание территории.
Умеренно-континентальный	Европейская часть страны. Формируется под влиянием влажного воздуха с Атлантики. Зима менее суровая. Температуры января изменяются от -4 до -20 $^{\circ}\text{C}$. Лето теплое (от $+12$ до $+24$ $^{\circ}\text{C}$). Наибольшее количество осадков – в западных районах (800 мм), но в связи с частыми оттепелями мощность снежного покрова мала.
Континентальный	Западная Сибирь. Годовая сумма осадков на севере не достигает 600 мм, на юге – 100 мм. Зимы более суровые, чем на западе. Лето знойное на юге и достаточно теплое на севере.
Резко-континентальный	Восточная Сибирь. Отличается крайне низкими зимними температурами (от -24 $^{\circ}\text{C}$ до -40 $^{\circ}\text{C}$) и значительным прогреванием летом (до $+16$ $^{\circ}\text{C}$, $+20$ $^{\circ}\text{C}$). Годовое количество осадков менее 400 мм. Коэффициент увлажнения близок к единице.
Муссонный	Дальний Восток. Зима холодная, солнечная и малоснежная. Лето облачное, с большим количеством осадков (до 600-800 мм), выпадающих в виде ливней. Это связано с притоком морского воздуха.
Субтропический	Причерноморье (район Сочи). Лето жаркое, а зима – теплая. Увлажнение достаточное. Осадки преимущественно зимой.

В пределах **умеренного климатического пояса** наблюдается несколько климатических областей (с запада на восток): **умеренно континентальный климат, континентальный климат, резко континентальный климат, муссонный климат, морской климат.**

***Континентальность** - черта климата которая проявляется при удалении от окраин (от океана) вглубь материка.*

Континентальность характеризуется:

- низкими зимними температурами;
- большой годовой амплитудой температуры (разница между максимальной и минимальной температурами);
- малым количеством осадков.

Наглядная демонстрация континентальности климата



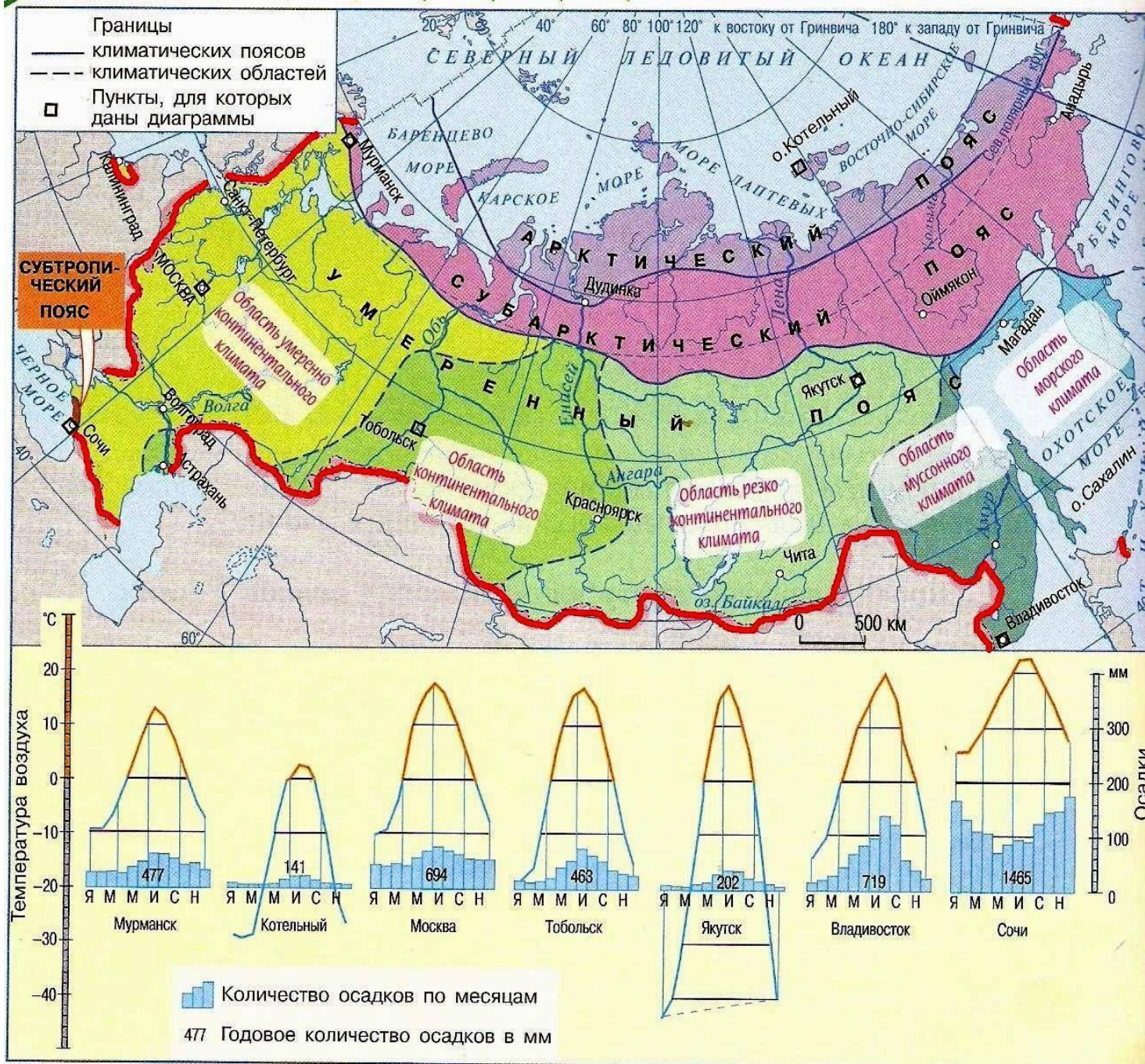


Рис. 45. Климатические поясы и области России

от Калининграда до Читы

- количество осадков падает, а в январе становится холоднее (количество осадков повышается в Петропавловске-Камчатском, который расположен на полуострове)
- повышается разница между летними и зимними температурами (за счет вторых), то есть **растет годовая амплитуда температуры (г.а.т.):**

в Калининграде г.а.т. - 20,8;

в Москве г.а.т. - 28,3;

в Екатеринбурге г.а.т. - 32,9;

в Новосибирске г.а.т. - 38;

в Чите г.а.т. - 46,1;

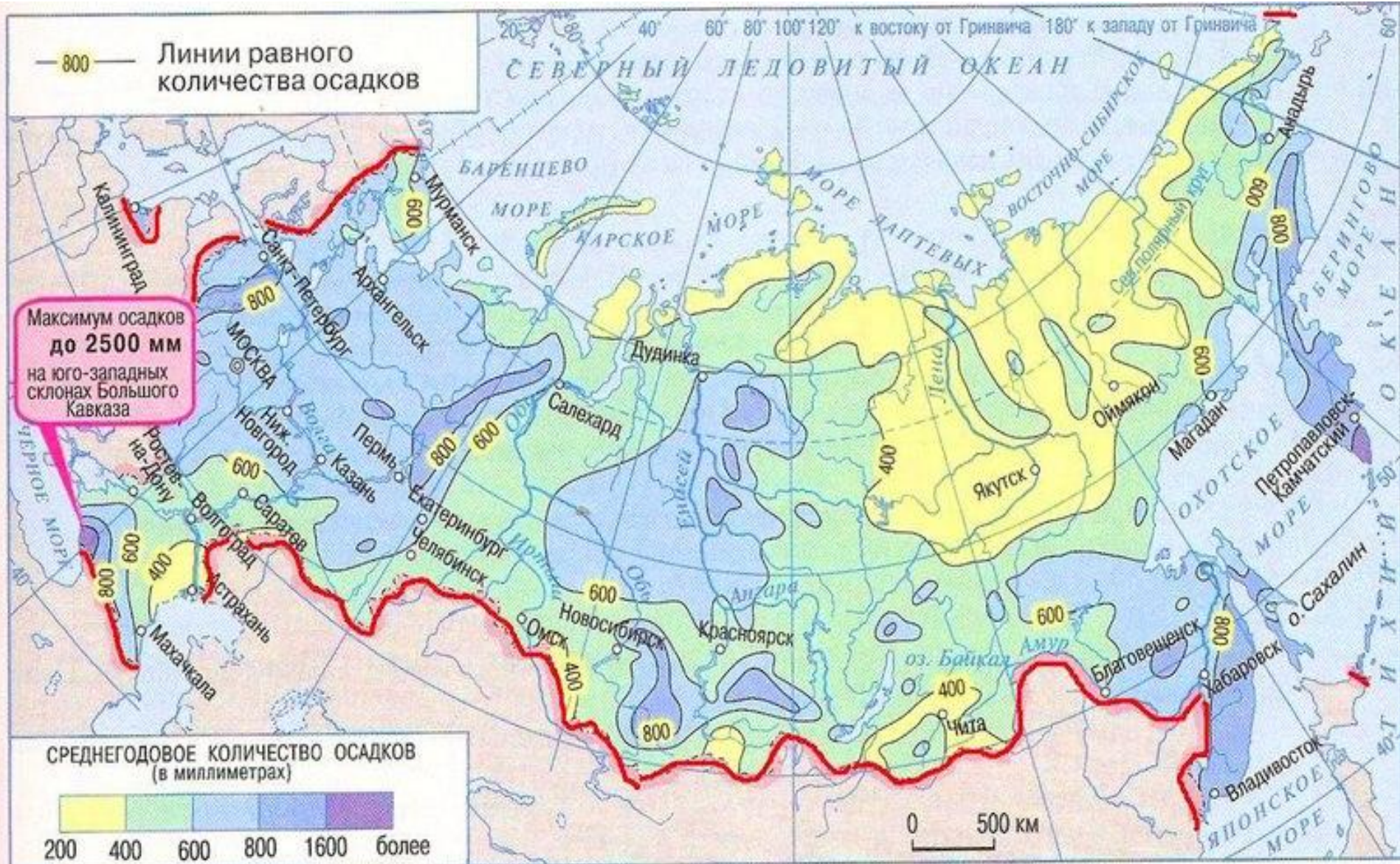
в Петропавловске-Камчатском годовая амплитуда температуры составляет 22 градуса.

Осадки.

Распределение осадков на территории России зависит от трёх главных факторов:

1. Направление господствующих ветров (переносят воздушные массы);
2. Близкое расположение морей и океанов (чем ближе к океану, тем больше осадков. Чем дальше от океана, в глубь материка, тем больше проявляется континентальность и осадков становится меньше);
3. Рельеф (способствует образованию орographicеских осадков)

Среднегодовое количество осадков



Полюса холода Северного полушария считаются поселки Верхоянск и Оймякон

ХОЛОДНО

Максимальное количество осадков - хребет Ачишхо близ города Сочи

ВЛАЖНО

ЖАРКО

Самые высокие температуры в России зарегистрированы в Прикаспийской низменности

СУХО

Самые сухие места в России - межгорные котловины Алтая и Саян



Большую часть влаги на территорию страны поставляют циклоны с **Атлантического океана**.

С Тихого океана влаги приносится гораздо меньше.

Максимальное количество осадков:

- *более 2000 мм - Кавказ и Алтай;*
- *до 1000 мм - Дальний Восток;*
- *около 700 мм - лесная зона Восточно-Европейской равнины*

Самое влажное место России - хребет Ачишко близ Сочи (район Красной поляны). Годовая сумма осадков - 2340 мм.

На большей части территории осадки распределены неравномерно. Большая часть осадков приходится на теплое время года.

Температура. ЛЕТО

Летние температуры зависят прежде всего от двух факторов: ***угол падения солнечных лучей и рельеф.***

Распределение температур:

1. Изотермы июля располагаются в широтном направлении.
2. Средние месячные температуры положительны на всей территории России
3. Средние температуры июля: от 0°C на побережье Сибири до +25°C на прикаспийской низменности.

Самое теплое место в летнее время в России - Прикаспийская низменность.

Причины:

- 1) широтное положение;
- 2) приток горячего континентального воздуха из центра Азии

Самое холодное место в летнее время в России - острова Северного Ледовитого океана.

Причины:

- 1) малое количество солнечной радиации;
- 2) охлаждающее влияние океана.

Температура. ЗИМА

Зимние температуры зависят от многих факторов: направление господствующих ветров, рельеф, распределение областей высокого и низкого давления и угла падения солнечных лучей.

Распределение температур:

1. Изотермы января располагаются не в широтном направлении, а с северо-запада на юго-восток.
2. Средние температуры января: от 0°C до -5°C - Калининград и Предкавказье до -40°C (-50°C) в Якутии.

Самые низкие температуры воздуха зимой - северо-восток Сибири (Якутия).

Причины:

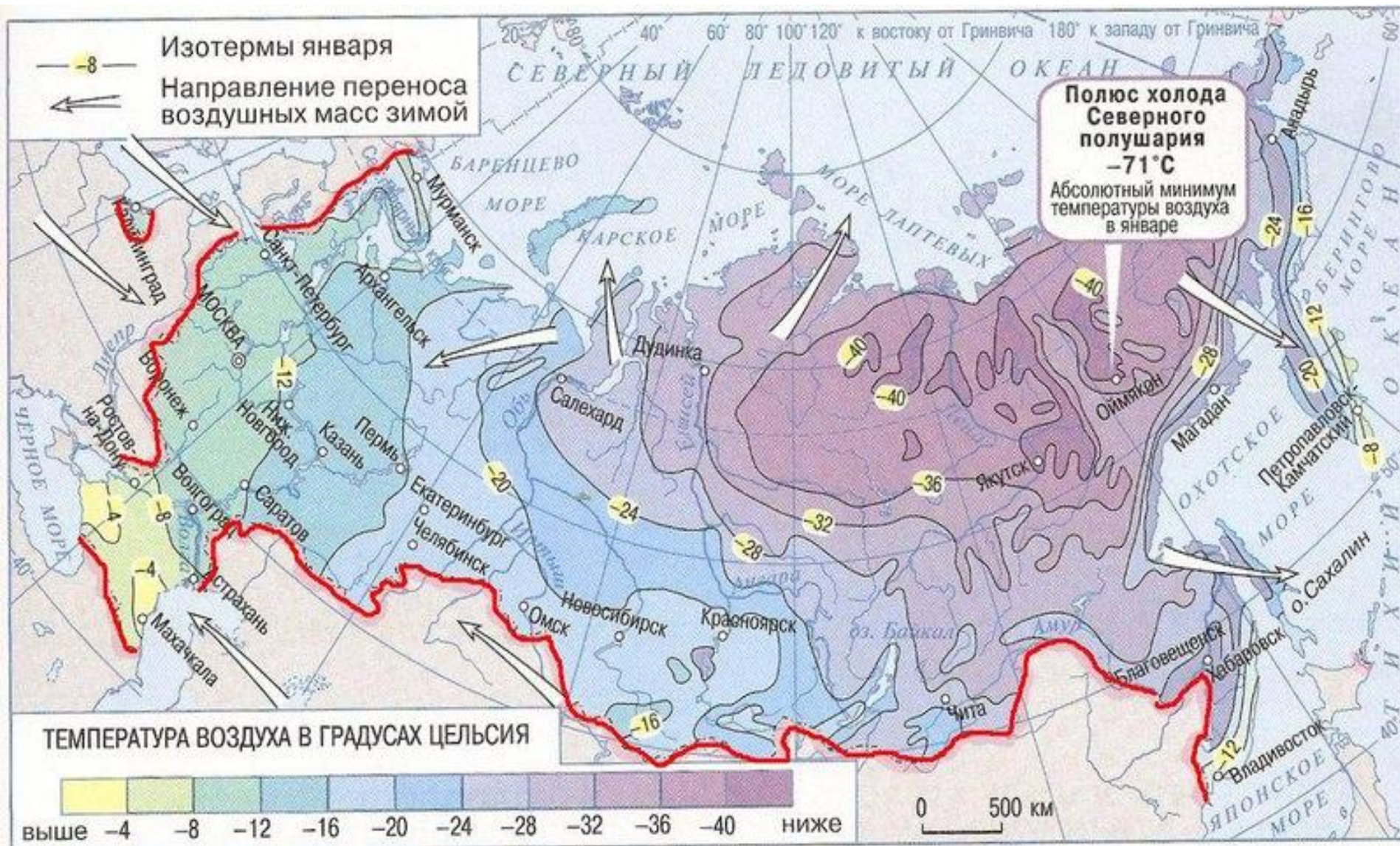
- 1) малое количество солнечной радиации;
- 2) сильное выхолаживание территории (антициклональная погода);
- 3) застаивание воздуха в межгорных котловинах.

Самые высокие температуры воздуха зимой - Сочи (субтропики).

Причины:

- 1) широтное положение;
- 2) защита от холодных ветров со стороны Кавказских гор;
- 3) согревающее влияние Черного моря.

Средние температуры воздуха в январе



Климатические рекорды России:

- максимальное число осадков — Хребет Ачишко, около г. Сочи (более 2000 мм)*
- самая низкая температура - Оймякон (-71°С)*
- самая высокая температура - Астрахань (+43°С)*
- самая холодная зима - Якутия (-50°С)*
- самая теплая зима - Сочи (+6°С)*
- самое жаркое лето - Прикаспийская низменность (+25°С)*
- самое холодное лето - острова Северного Ледовитого океана (-1,2°С)*

Задания

1. В каком из перечисленных регионов России зимы наиболее холодные?

- 1) Иркутская область
- 2) Калининградская область
- 3) Республика Татарстан
- 4) Ростовская область

2. В каком из перечисленных регионов России зимы наиболее теплые?

- 1) Мурманск
- 2) Ханты-Мансийск
- 3) Красноярск
- 4) Иркутск

3. В каком из перечисленных регионов России лето наиболее холодное?

- 1) Чукотский АО
- 2) Новосибирская область
- 3) Волгоградская область
- 4) Приморский край

4. В каком из перечисленных регионов России средняя температура воздуха в июле самая высокая?

- 1) Оренбургская область
- 2) Псковская область
- 3) Республика Карелия
- 4) Ненецкий АО

5. В каком из перечисленных регионов России средняя температура воздуха в январе самая низкая?

- 1) Калининградская область
- 2) Республика Саха (Якутия)
- 3) Камчатский край
- 4) Республика Карелия

6. В каком из перечисленных регионов России средние температуры воздуха в январе

7. Для какого из перечисленных регионов России характерен муссонный климат умеренного пояса?

- 1) Оренбургская область
- 3) Республика Калмыкия

- 2) Ростовская область
- 4) Приморский край

8. Для какой из перечисленных территорий России, расположенных в умеренном климатическом поясе, характерен резко континентальный климат?

- 1) Забайкалье
- 3) Приморье

- 2) Кольский полуостров
- 4) полуостров Камчатка

9. Какой из перечисленных городов России расположен в области резко континентального климата умеренного климатического пояса?

1) Екатеринбург

2) Мурманск

3) Владивосток

4) Иркутск

10. В каком из перечисленных городов России среднегодовое количество атмосферных осадков наибольшее?

1) Омск

2) Якутск

3) Оренбург

4) Сочи

11. В каком из перечисленных регионов России многолетнее среднее значение высоты снежного покрова зимой наибольшее?

1) Ставропольский край

2) Камчатский край

3) Калининградская область

4) Ростовская область

12. В каком из перечисленных регионов России количество суммарной солнечной радиации за год наибольшее?

- 1) Ставропольский край
- 2) Кировская область
- 3) Магаданская область
- 4) Новгородская область

13. В каком из перечисленных регионов России среднегодовая суммарная солнечная радиация на 1 м² земной поверхности наибольшая?

- 1) Краснодарский край
- 2) Псковская область
- 3) Камчатский край
- 4) Калининградская область

14. На территории какого из перечисленных субъектов Российской Федерации наблюдаются полярные день и ночь?

- 1) Мурманская область
- 2) Пермский край
- 3) Ханты-Мансийский АО – Югра
- 4) Сахалинская область

15. Климат какого из регионов России испытывает большое влияние Северо-Атлантического течения?

- 1) Мурманская область
- 2) Астраханская область
- 3) Магаданская область
- 4) Сахалинская область

16. Главной причиной смены климатических поясов на территории России является изменение

- 1) типов почв
- 2) характера рельефа
- 3) соотношения тепла и влаги
- 4) обеспеченности водными ресурсами

Проверяет знание природы России

Природные зоны

Характеристика природных зон России:

- - зона арктических пустынь;
- - зона тундры и лесотундры;
- - зона лесов (тайга; смешенные и широколиственные леса);
- - зона лесостепей;
- - зона степей;
- - зона пустынь и полупустынь;
- - зона субтропиков (район города Сочи).

Природная зона — крупная часть географического пояса, закономерно сменяющаяся от экватора к полюсам, а также от океанов вглубь континентов.

Положение природной зоны определяется главным образом, различием в соотношении тепла и влаги, попадающих на данный участок территории. Зоны обладают общностью почв, растительности и компонентов ландшафта.

На территории России расположены следующие природные зоны

(с севера на юг):

- зона арктических пустынь;
- зона тундры и лесотундры;
- зона лесов (тайга; смешенные и широколиственные леса);
- зона лесостепей;
- зона степей;
- зона пустынь и полупустынь;
- зона субтропиков (район города Сочи).

Большую территорию России занимают леса, 80% из которых приходится на зону тайги.

Карта лесистости России



Так же на территории России есть области высокой поясности, в которых смена природных зон наблюдается в вертикальной проекции (по высоте), а не в горизонтальной (по широте).

Высотная поясность (высотная зональность) — закономерная смена природных условий, природных зон и ландшафтов в горах по мере возрастания абсолютной высоты (высоты над уровнем моря).

Количество высотных поясов зависит от широты места (к экватору больше), и высоты гор (чем выше, тем больше поясов)

Природные зоны России



Тундра



Тайга



Широколиственный лес



Степь



Пустыня



Задания

1. В каком из перечисленных регионов России преобладают тундровые ландшафты?

1) Новосибирская область

2) Республика Бурятия

3) Ненецкий АО

4) Ханты-Мансийский АО – Югра

2. Какая из перечисленных природных зон занимает наибольшую площадь на территории России?

1) тайга

2) тундра

3) степи

4) широколиственные леса

3. Какой из перечисленных регионов России находится в лесной зоне?

1) Ямало-Ненецкий АО

2) Волгоградская область

3) Пермский край

4) Оренбургская область

4. Большая часть территории какого из перечисленных регионов России расположена в таёжной зоне?

1) Республика Коми

2) Ямало-Ненецкий АО

3) Чукотский АО

4) Республика Калмыкия

5. Растительность какого из перечисленных субъектов РФ по видовому составу наиболее похожа на растительность Ставропольского края?

1) Тверская область

2) Волгоградская область

3) Республика Коми

4) Пермский край

6. Почему при движении от Казани на юг природная зона смешанных и широколиственных лесов сменяется природной зоной степей и лесостепей?

- 1) почвы становятся более плодородными
- 2) почвы становятся менее плодородными
- 3) климат становится более жарким и влажным
- 4) климат становится более жарким и сухим

7. Какие почвы характерны для природной зоны тайги России?

- 1) бурозёмы
- 2) подзолы
- 3) серозёмы
- 4) чернозёмы

8. Почему при движении от Саратова на север природная зона степей и лесостепей сменяется природной зоной смешанных и широколиственных лесов?

- 1) почвы становятся более плодородными
- 2) почвы становятся менее плодородными
- 3) климат становится более прохладным и влажным
- 4) климат становится более прохладным и сухим

Проверяет знание природы России

Почвы

Свойства почвы

Классификация почв:

- *арктические;*
- *тундро-глеевые;*
- *таежно-мерзлотные;*
- *подзолистые;*
- *бурые, серо-бурые;*
- *дерново-подзолистые;*
- *серые лесные;*
- *каштановые;*
- *черноземные.*

Соответствие природных зон и типов почв

Почвенные ресурсы России

Почва – это рыхлый, поверхностный слой земной коры, обладающий плодородием.

Почва – это особенное природное тело.

Оно образуется на поверхности Земли в результате взаимодействия живой (органической) и неживой (неорганической) природы.

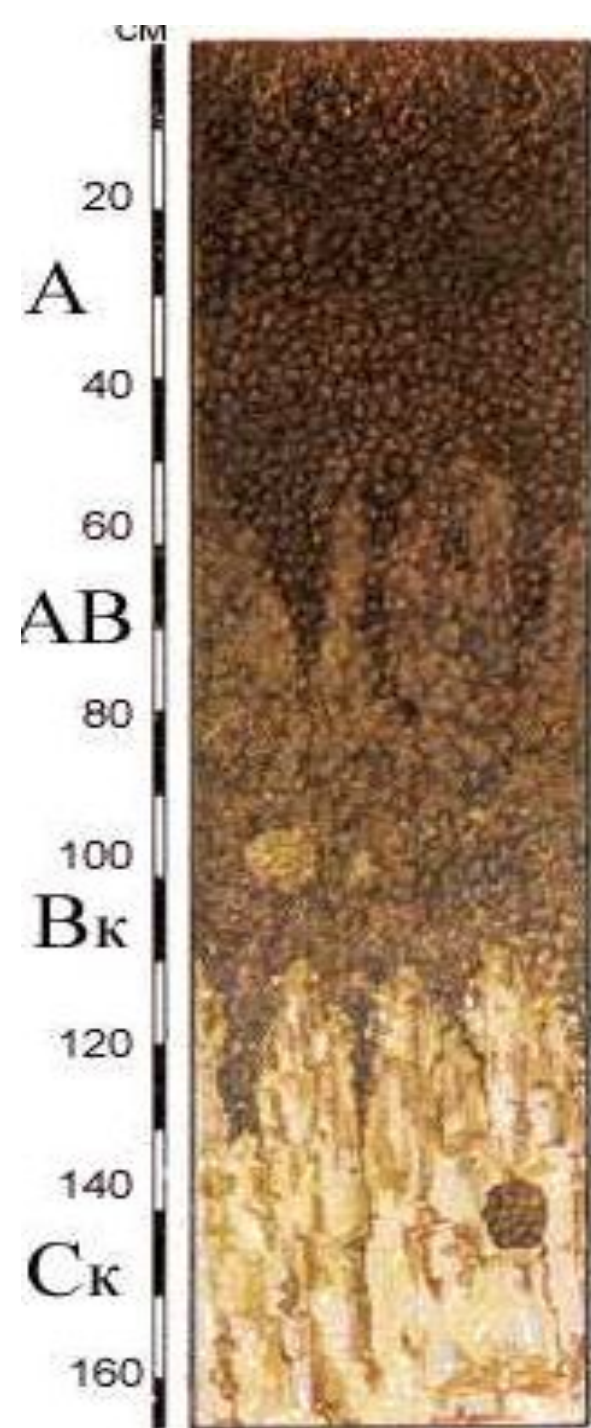
Важнейшим свойством почвы является плодородие.

Плодородие – это способность почвы производить урожай. Оно обусловлено наличием в почвах органического вещества – гумуса или перегноя.

Гумус – это перегной, образовавшийся в результате переработки отмерших растений микроорганизмами. В гумусе содержатся основные элементы питания, растений, которые под воздействием микроорганизмов становятся доступными для растений. Основную роль играют сложные органические соединения — гуминовые кислоты и фульвокислоты.

Гумус — важный фактор плодородия почв.

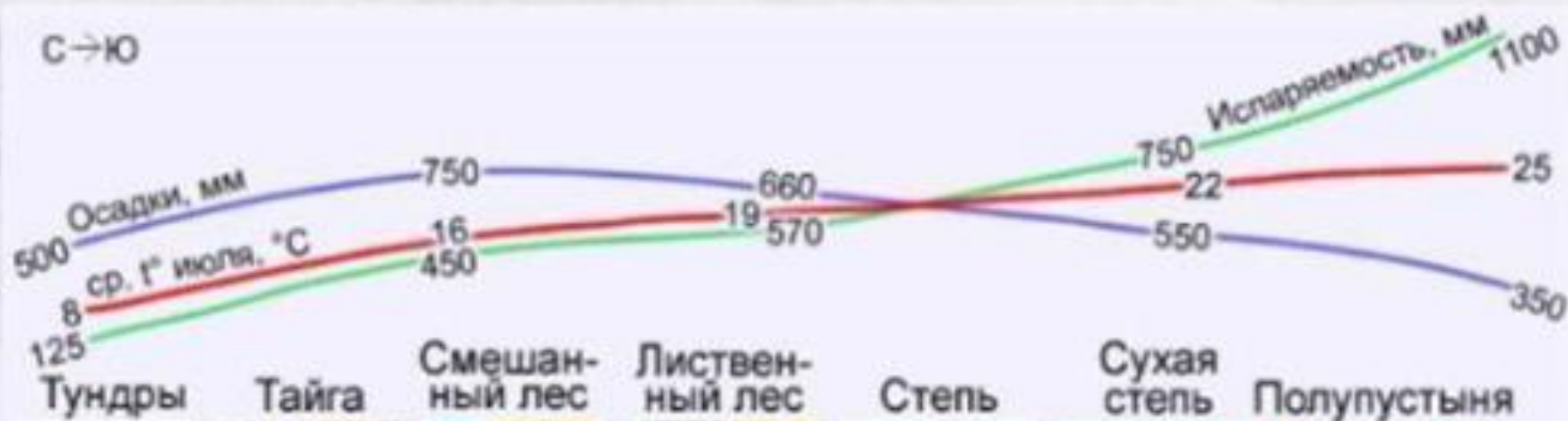
Для различных типов почв характерно разное содержание Гумуса: в подзолах – 3 - 4%, в черноземах – до 12%



Типы почв по плодородию **(от неплодородных до** **плодородных):**

- *арктические;*
- *тундро-глеевые;*
- *таежно-мерзлотные;*
- *подзолистые;*
- *бурые, серо-бурые;*
- *дерново-подзолистые;*
- *серые лесные;*
- *каштановые;*
- *черноземные.*

С → Ю



Тундровые почвы

Подзолистые почвы

Дерно-подзолистые почвы

Серые лесные почвы

Чернозем

Каштановые (CtBb)

Бурые почвы полупустынь

Соответствие природных зон и типов почв

Природная зона	Тип почв
Арктическая пустыня	арктические
Тундра	тундровые глеевые
Тайга	подзолистые (в Вост. Сибири и Д.В. - мерзлотно-таежные)
Смешанные леса	дерново-подзолистые
Широколиственные леса	серые лесные (в Приморье - бурые лесные)
Степи	черноземы
Сухие степи	каштановые
Полупустыни, пустыни	бурые
Субтропики (жестколистны вечно зеленые леса и куст.)	желтоземы, красноземы, коричневые
Саванны	красные, красно-бурые, красные ферраллитные
Влажные экваториальные леса	красно-желтые ферраллитные

Задания

1. В каком из перечисленных регионов России естественное плодородие почв наиболее высокое?
1) Ленинградская область 2) Красноярский край
3) Краснодарский край 4) Вологодская область
2. В каком из перечисленных регионов России почвы обладают наибольшим естественным плодородием?
Республика Коми 2) Томская область 3) Белгородская область 4) Республика Карелия
3. В каком из перечисленных регионов России почвы наиболее плодородны?
1) Белгородская область 2) Ивановская область 3) Кировская область 4) Республика Карелия
4. Для почв какой природной зоны России характерен наиболее мощный гумусовый горизонт?
1) смешанные леса 2) степь 3) тайга 4) тундра
5. В каком из перечисленных регионов России распространены чернозёмные почвы?
1) Вологодская область 2) Пермский край 3) Ставропольский край 4) Республика Коми
6. Какой из перечисленных типов почв характерен для природной зоны тайги России?
1) подзолистые 2) серые лесные 3) каштановые 4) бурые лесные

Проверяет знание природы России

Тектоническое строение и рельеф России

- Особенности рельефа И связь с особенностями тектонического строения
- Рельеф – характеристика форм рельефа на территории России
- крупнейшие по площади острова России
- крупнейшие полуострова
- самая высокая точка России
- самая низкая точка России
- крупнейшие равнины России
- горные системы России

Тектоническое строение и рельеф России

Рельеф - это все неровности земной поверхности. Особенности рельефа территории тесно связаны с особенностями тектонического строения.

Важно запомнить

- **на месте платформ (тектоническая карта) образуются равнины (физическая карта)**
- **в областях складчатости (тектоническая карта) формируются горные системы (физическая карта).**

Тектоническая карта России



- **крупнейшие по площади острова России** – это Сахалин, Новая Земля, Новосибирские острова, Северная Земля, Земля Франца-Иосифа.
- **крупнейшие полуострова** – Таймыр, Камчатка, Ямал, Гыданский, Кольский.
- **самая высокая точка России** – г. Эльбрус, Северный Кавказ, 5642 м.
- **самая низкая точка России** – Прикаспийская низменность, - 28 м.
- **крупнейшие равнины России** – Восточно-Европейская (Русская) и Западно-Сибирская равнины. Равнины занимают 2/3 территории страны.

Горные системы России

1. Уральские	5. Бырранга	10. Срединный хр.
2. Хибины	6. Верхоянский хр.	11. Яблоневый хр.
3. Кавказ	7. Хр. Черского	12. Сихотэ-Алинь
4. Эльбрус (5642 м.)	8. Алтай, 9. Саяны	13. Становое нагорье



Задания

1. В какой из перечисленных горных систем количество высотных поясов наибольшее?

- 1) Урал 2) Кавказ 3) Верхоянский хребет 4) Саяны

2. Территория какого из перечисленных субъектов Российской Федерации находится в пределах низменной равнины?

- 1) Тюменская область 3) Челябинская область
2) Республика Адыгея 4) Республика Тыва

3. Какие из перечисленных гор являются наиболее высокими?

- 1) Алтай 2) Урал 3) Сихотэ-Алинь 4) Саяны

4. Какая из перечисленных горных вершин является наиболее высокой?

- 1) Народная 2) Эльбрус 3) Казбек 4) Белуха

5. Где расположена самая низкая точка Восточно-Европейской равнины?

- 1) на берегу Финского залива 3) на берегу Каспийского моря
2) на Кольском полуострове 4) на Печорской низменности

6. Какая из перечисленных горных систем находится в области кайнозойской (альпийской) складчатости?

- 1) Верхоянский хребет 2) Урал 3) Саяны 4) Кавказ

7. Для какого из перечисленных регионов России характерны ледниковые формы рельефа?

- 1) Волгоградская область
- 2) Республика Карелия
- 3) Белгородская область
- 4) Республика Калмыкия

8. В основании территории какого из перечисленных регионов лежит древняя платформа?

- 1) Курская область
- 2) Республика Дагестан
- 3) Челябинская область
- 4) Магаданская область

9. Какие из перечисленных гор России отличаются наибольшим разнообразием растительности?

- 1) Кавказ
- 2) Северные Увалы
- 3) Верхоянский хребет
- 4) хребет Черского

10. Для какого из перечисленных регионов характерны формы рельефа, созданные деятельностью ледника?

- 1) Приморский край
- 2) Ленинградская область
- 3) Республика Башкортостан
- 4) Оренбургская область

11. Какие горы в России являются наиболее высокими?

- 1) Урал
- 2) Алтай
- 3) Кавказ
- 4) Саяны

12. В основании территории какого из перечисленных регионов лежит складчатая область?

- 1) Республика Карелия
- 2) Республика Алтай
- 3) Белгородская область
- 4) Омская область

Проверяет знание природы России

Моря России

- Количество морей
- Характеристика морей
- Влияние на природу
- Хозяйственное значение

Моря России

Море — это часть Мирового океана, обособленная сушей или возвышениями подводного рельефа. Отличается от Мирового океана также гидрологическим, метеорологическим и климатическим режимом.

Все моря, омывающие Россию, можно разделить на 3 группы:

- окраинные моря: Баренцево, Восточно-Сибирское, Карское, Лаптевых, Чукотское.
- внутренние моря: Белое, Черное, Азовское, Каспийское, Балтийское.
- межостровные моря: Берингово, Охотское, Японское.



Балтийское море

Белое море

Баренцево море

Восточно-Сибирское

Берингово море

Чукотское море

Карское море

Море Лаптевых

Азовское море

Охотское море

Чёрное море

Каспийское море

Японское море

Северный-Ледовитый океан	Тихий океан	Атлантический океан	Внутренний сток
<p>Баренцево море, Белое море, Карское море, море Лаптевых, Восточно-Сибирское море, Чукотское море</p>	<p>Берингово море, Охотское море, Японское море</p>	<p>Балтийское море, Черное море, Японское море</p>	<p>Каспийское море</p>
<p>Образовались за счет затопления морскими водами прибрежных частей материка.</p> <p>Их средняя глубина менее 200 метров</p> <p>Моря отделены друг от друга островами и полуостровами</p> <p>Все моря окраинные, за исключением Белого (это внутреннее море)</p> <p>Лежат в арктическом поясе, температура поверхностных вод низкая в течение всего года</p> <p>Суровость климата возрастает с запада на восток</p> <p>Круглый год большая часть морей скована льдом (только на юго-запад Баренцева моря заходит теплое течение)</p> <p>Под действием ветров и течений происходит дрейф льдов.</p> <p>Животный мир сравнительно беден, промысловое значение имеют Баренцево и Белое моря.</p> <p>Богатые месторождения нефти и природного газа.</p> <p>Северный морской путь.</p>	<p>От открытого океана отделены островами.</p> <p>Самые большие и глубокие моря (макс. глубины 3,5-4 км).</p> <p>В рельефе дна прослеживаются подводные окраины материка, шельф, склон, котловины.</p> <p>Наличие действующих вулканов</p> <p>Расположены в основном в умеренном поясе, однако в зимнее время воздух с материка охлаждает моря.</p> <p>Органический мир богат, некоторые виды рыб имеют важное промысловое значение.</p> <p>Велико транспортное значение.</p> <p>Есть ряд экологических проблемы, связанных с сохранением биологических ресурсов.</p>	<p>Все моря внутренние.</p> <p>Глубоко вдаются в материк и имеют слабую связь с океаном через узкие мелководные проливы.</p> <p>Воды сильно опреснены (большой речной сток).</p> <p>Зимой покрываются льдом Азовское, мелководные части Черного, заливы Балтийского морей.</p> <p>Животный мир богат, важные районы ловли рыбы.</p> <p>Имеет важное транспортное значение.</p> <p>Остро стоят экологические проблемы сохранения биологических ресурсов.</p>	<p>Часть единого Каспийско-Черноморского бассейна.</p> <p>Крупная тектоническая впадина.</p> <p>Северная часть мелководная и сильно опреснена.</p> <p>Данное море теплое, значительно испарение.</p> <p>Зимой покрывается льдом северная часть.</p> <p>Животный мир богат.</p> <p>Ведется добыча нефти.</p> <p>Имеет важное транспортное значение.</p> <p>Остро стоят экологические проблемы сохранения биологических ресурсов.</p>

Задания

1. Какое из перечисленных морей омывает территорию России?

- 1) Северное 2) Охотское 3) Норвежское 4) Южно-Китайское

2. Какое из перечисленных морей, омывающих побережье России, является внутренним?

- 1) Балтийское 2) Охотское 3) Баренцево 4) Восточно -Сибирское

3. Какое из перечисленных морей, омывающих побережье России, является самым большим и глубоким?

- 1) Берингово 2) Балтийское 3) Чёрное 4) Белое

4. Какое из перечисленных морей России относится к бассейну Тихого океана?

- 1) Балтийское 2) Азовское 3) Берингово 4) Белое

5. Какой из перечисленных портов Северного морского пути является незамерзающим?

- 1) Мурманск 2) Анадырь 3) Тикси 4) Хатанга

6. По акватории какого из перечисленных морей проходит морская Государственная граница Российской Федерации?

- 1) Баренцево 2) Норвежское 3) Средиземное 4) Северное

Проверяет знание природы

России

Внутренние воды России

Реки России:

- характеристика рек
- бассейны рек
- самая полноводная река России
- самая длинная река России
- самые крупные по площади бассейна

Питание рек.

Озера России

- характеристика озер (по глубине, площади, происхождению озерных котловин и др.)

Болота России (расположение, значение и др.)

Внутренние воды России

Река — природный постоянный (может сезонно пересыхать и со временем менять русло) водный поток (водоток) значительных размеров с естественным течением по руслу (выработанному им естественному углублению) от истока вниз до устья и питающийся за счёт поверхностного и подземного стока с его бассейна.

Чем дальше на юг, тем реже густота речной сети и больше временных водостоков.

В России 2,5 млн рек и крупных ручьёв общей протяжённостью 10 млн км.

Крупных рек около 120 тыс.



Реки принадлежат бассейнам трех океанов и области внутреннего стока

стока

К бассейну Северного - Ледовитого океана - 66%.

К бассейну Тихого – 19%

К бассейну Атлантического океана – 5%

Внутренний сток – 10%



- **самая длинная река – Обь с Иртышом, значительной длиной отличаются Лена, Енисей, Волга, Амур.**

Если не учитывать Иртыш, то тогда самой длинной рекой является Лена. Она же является самой длинной рекой России, которая расположена только в ее пределах.

- **крупнейшими по площади бассейна реками России являются: Обь, Енисей, Лена, Амур и Волга.**
- **крупнейшая река европейской части России и крупнейшая река внутреннего стока – Волга, самая многоводная река России – Енисей (пятое место в мире).**

Питание и режим стока рек



Распределение стока (весна, лето)	Источники питания			
	Снеговое	Дождевое	Ледниковое	Подземное
Весна	Diagonal lines (top-left to bottom-right)	Diagonal lines (bottom-left to top-right)		
Лето			Blue	Green



Области, где местная речная сеть отсутствует

Задания

1. Какая из перечисленных рек наиболее полноводна?

- 1) Енисей 2) Волга 3) Дон 4) Днепр

2. Какая из перечисленных рек разливается летом во время муссонных дождей?

- 1) Дон 2) Зея 3) Иртыш 4) Северная Двина

3. В какую реку впадает река Хопёр?

- 1) Дон 2) Волга 3) Ока 4) Кубань

4. По какой из перечисленных рек проходит участок Государственной границы РФ?

- 1) Дон 2) Амур 3) Алдан 4) Иртыш

5. Какая из перечисленных рек России разливается летом во время муссонных дождей?

- 1) Урал 2) Дон 3) Амур 4) Ока

6. Какая из перечисленных рек относится к бассейну Тихого океана?

- 1) Амур 2) Енисей 3) Ангара 4) Лена

Озера России

На территории России – 3 млн. озер.

Самое большое по площади – Каспийское море-озеро

Самое глубокое озеро России – Байкал.

Байкал и Ладожское озеро относятся к самым крупным озерам мира (входят в 18 крупнейших озер).

Больше всего озер на территории Яно -Индигирской и Колымской низменностях (местами озерность выше 50%) и в Карелии (площадь озер 12-13% от территории).

«Озёрные» территории России:

- Северо-Запад Русской равнины;
- низменности Средней и Северо-Восточной Сибири;
- юг Западной Сибири

Озеро

Сточное



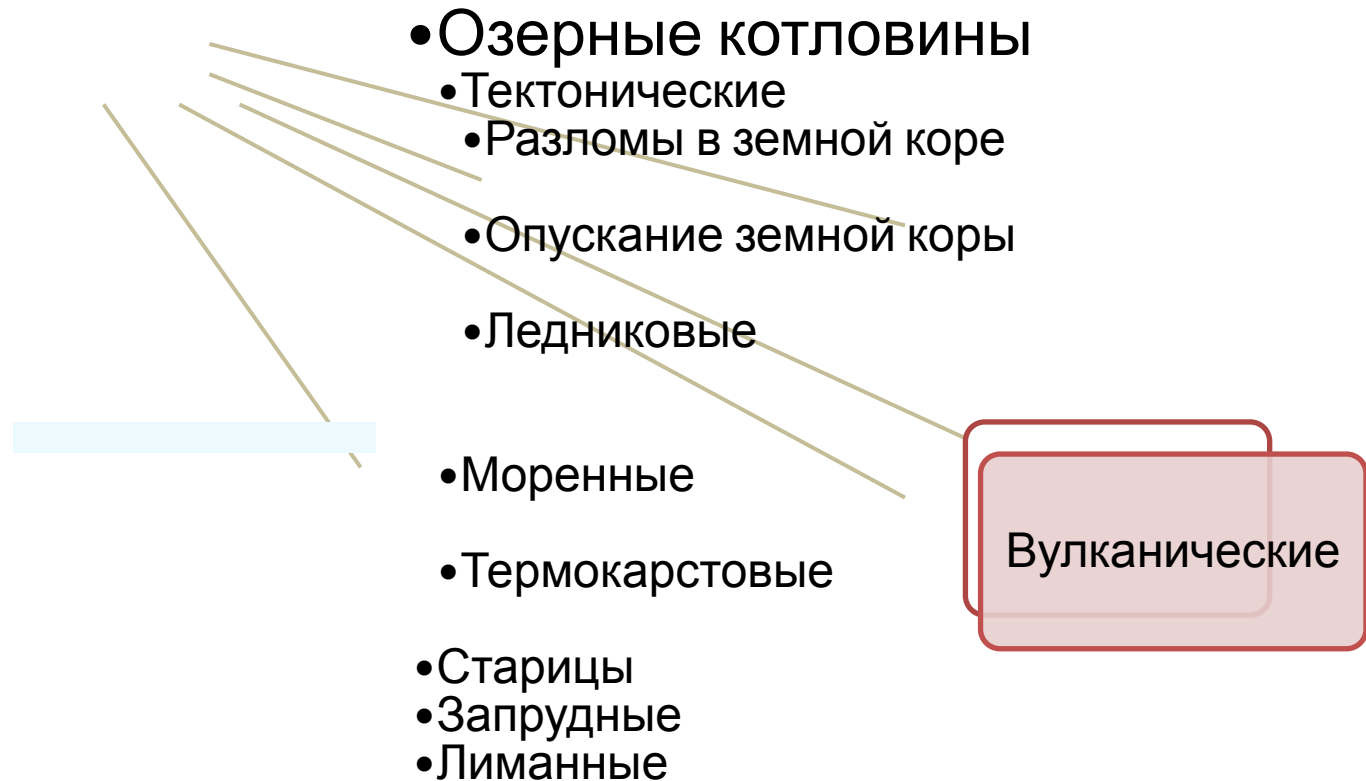
Реки впадают и вытекают

Бессточное



Реки впадают, но не вытекают

Происхождение озёрных котловин



Болота

- **Болота занимают 10% от территории России.**
- **Самые большие болота России – Васюганские болота, их территория расположена в междуречье Иртыша и Оби.**

Васюганское болото



РАЙОНЫ РАСПРОСТРАНЕНИЯ БОЛОТ РАЗНЫХ ТИПОВ

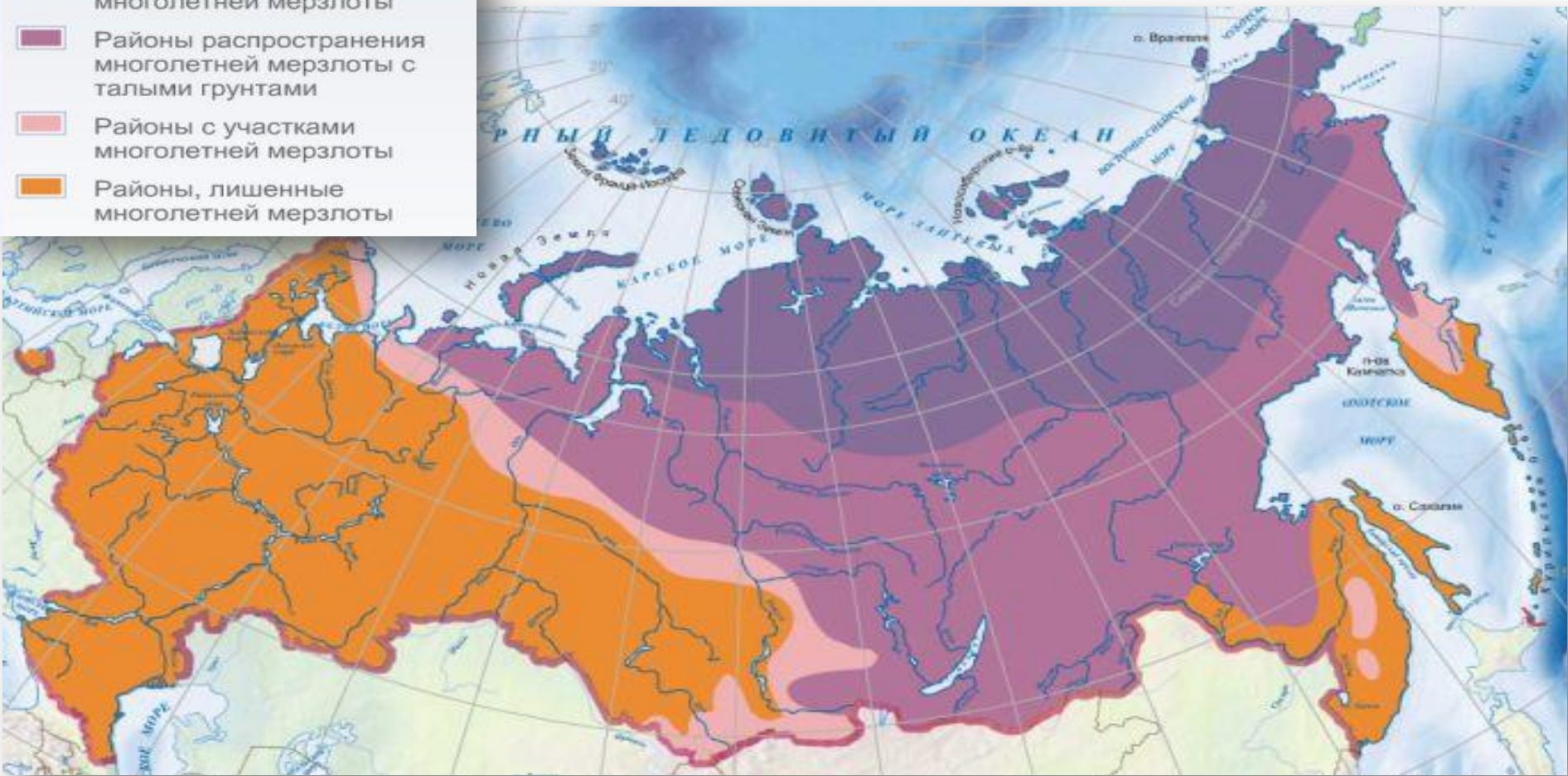


- полигональные (травяно-моховые с кустарниками)
- бугристые (кустарничково-моховые)
- грядово-мочажинные (травяно-моховые)
- верховые сфагновые
- низинные травяные
- бугристые (кустарничково-моховые) и ерничково-сфагновые с лиственницей низинные и переходные
- низинные и переходные ерничково-сфагновые с лиственницей

Масштаб 1:75 000 000

Многолетняя мерзлота - это толщи замерзших горных пород, не оттаивающие в течение длительного времени.

- Районы со сплошным распространением многолетней мерзлоты
- Районы распространения многолетней мерзлоты с тальми грунтами
- Районы с участками многолетней мерзлоты
- Районы, лишенные многолетней мерзлоты



65 % территории России — районы вечной мерзлоты. Самый глубокий предел вечной мерзлоты отмечается в верховьях реки Вилюй в Якутии. Рекордная глубина залегания вечной мерзлоты — 1 370 метров, зафиксирована в феврале 1982 года.

Задания

1. В каком из перечисленных регионов РФ доля заболоченных земель в общей площади наибольшая?

- 1) Оренбургская область
- 2) Республика Калмыкия
- 3) Тюменская область
- 4) Ставропольский край

2. Для какого из перечисленных регионов России характерно распространение многолетней мерзлоты?

- 1) Ямало-Ненецкий АО
- 2) Пермский край
- 3) Республика Карелия
- 4) Вологодская область

3. Для какого из перечисленных регионов характерны формы рельефа, созданные деятельностью ледника?

- 1) Приморский край
- 2) Ленинградская область
- 3) Республика Башкортостан
- 4) Оренбургская область

4. Для какого из перечисленных регионов характерны формы рельефа, созданные деятельностью ледника?

- 1) Приморский край
- 2) Республика Карелия
- 3) Республика Башкортостан
- 4) Астраханская область

5. От общей площади России многолетняя мерзлота занимает приблизительно

- 1) 10%
- 2) 60%
- 3) 40%
- 4) 80%

Тренинг

1) Какая природная зона занимает наибольшую площадь в России?

- 1 – Тундра 2 – Тайга 3 – Степь 4 –
Пустыня

2) Самые высокие горы России это:

- 1 – Алтай 2 – Урал 3 – Саяны 4 – Кавказ

3) В каком из перечисленных городов России зимы наиболее холодные?

- 1) Санкт-Петербург 2) Мурманск
3) Норильск 4) Ростов-на-Дону

Тренинг

1) Какая природная зона занимает наибольшую площадь в России?

1 – Тундра 2 – Тайга 3 – Степь 4 – Пустыня

2) Самые высокие горы России это:

1 – Алтай 2 – Урал 3 – Саяны 4 – Кавказ

3) В каком из перечисленных городов России зимы наиболее холодные?

1) Санкт-Петербург 2) Мурманск

3) Норильск 4) Ростов-на-Дону

В России суровость зим возрастает к Восточной Сибири. Города - Санкт-Петербург, Мурманск и Ростов-на-Дону расположены в европейской части России. Норильск — на севере Восточной Сибири