

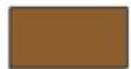
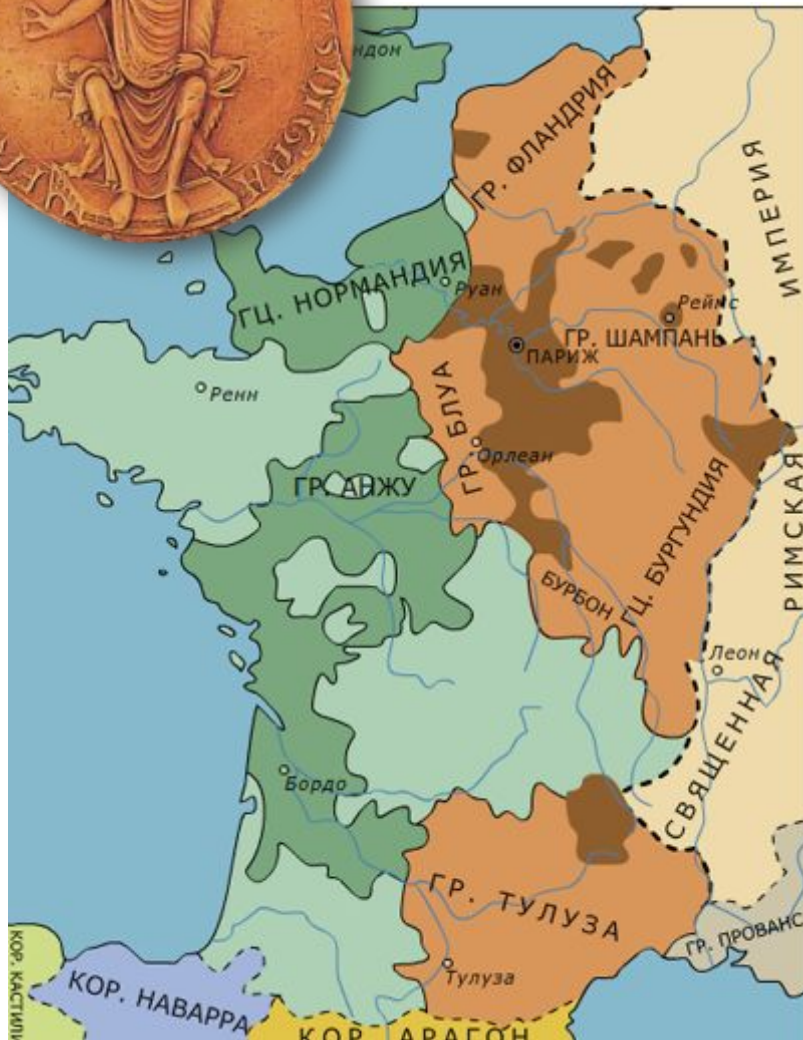
# Как происходило объединение Франции

---

**УРОК 15**

**ВСЕОБЩАЯ ИСТОРИЯ. 6 КЛАСС: ИСТОРИЯ  
СРЕДНИХ ВЕКОВ**

# Королевский домен XII веке



Владения французского короля  
к 1180г.

- Власть короля не распространялась за пределы домена.
- Король не имел права собирать налоги с населения страны, судить подданных, издавать общие законы.
- Отсутствовала единая монета.
- Не было постоянного войска.

# Предпосылки объединения Франции



Успехи в развитии ремесла и  
сельского хозяйства

Развитие торговли

Потребность в единых мерах  
веса, единой денежной  
единице

Потребность в сильной  
королевской власти

**Экономические**



# Усиление королевской власти поддерживают:

**Горожане**

**В борьбе с  
феодалами**

**В интересах  
торговли**

**Мелкие и средние  
феодалы**

**Заинтересованы  
в новых землях**

**Заинтересованы  
в единых законах  
в борьбе с  
крестьянством**

**Духовенство**

**Устали от  
войн**

**Устали от  
произвола  
феодалов**

**Единое государство** – это государство, в котором все земли объединены в единую государственную территорию.

**Централизованное государство** – это государство с сильной королевской властью, едиными органами власти,

# **Характерные черты единого централизованного государства:**

- 1) король – главный правитель страны;**
- 2) контроль короля над всеми землями (все феодалы входят в домен короля);**
- 3) складывание единого аппарата управления;**
- 4) единые законы;**

# Филипп II Август (1165–1223)



Создал королевский совет. Назначал чиновников в разные области



Завоевал Нормандию, Анжу, Мен, Пуатье. Территория королевского домена увеличилась в 5 раз.

# Первые успехи объединения

Сначала короли  
подчиняли вассалов  
в собственных землях,  
а затем начали  
подчинять  
себе независимых  
правителей обширных  
областей





# Первые успехи объединения

**В 1214 году Филипп II в ожесточённой битве при Бувине наголо разгромил своих противников и захватил богатые трофеи. У англичан осталась лишь часть Аквитании.**



**Битва при Бувине**

# Людовик IX Святой (1226 – 1270)



## Реформы

**Судебная:** Создал королевский суд. Издавал законы, действовавшие на всей территории страны.

**Налоговая:** создал счетную палату, отвечающую за сбор налогов.

**Денежная:** приказал чеканить полновесную золотую монету, принимавшуюся на всей территории Франции.

**Военная:** создал наемную армию.

Запрещал междоусобные войны. Ввел правило «40 дней»

# Филипп IV Красивый (1285 – 1314)



Настойчиво расширял свои владения: при нем были присоединены **графство Шампань** и **королевство Наварра**. Филипп воевал с Англией: он попытался захватить **Фландрию**.

Вошел в историю как «король-фальшивомонетчик»: приказал чеканить монету с примесью дешевых металлов (ведение войн требовало больших расходов).

**Территории, принадлежавшие в 50-х гг. XV в. английским феодальным группам**

- Алой Розы
- Белой Розы
- Владения короля Франции к XV в.
- Терриории, присоединенные к владениям короля к к. XV в.
- Земли вассалов французского короля к к. XV в.
- Границы французского централизованного государства в к. XV в.



# СТОЛКНОВЕНИЯ ФИЛИППА IV С ПАПОЙ БОНИФАЦИЕМ VIII



С целью  
покрытия  
государственног  
о дефицита  
Филипп IV  
приказал  
обложить  
налогами  
церковные земли  
и запретил  
церкви вывоз



## Генеральные штаты (1302)

В борьбе против Папы Римского Филипп IV стремился заручиться поддержкой сословий. В 1302 г. он созвал Генеральные штаты.

**Генеральные штаты –**

**высшее сословно-представительное собрание**, которое состояло из депутатов всех трех сословий:

**духовенства, дворянства** и представителей третьего сословия - **горожан**.

Король созывал Генеральные штаты, когда необходимо было ввести новые налоги.

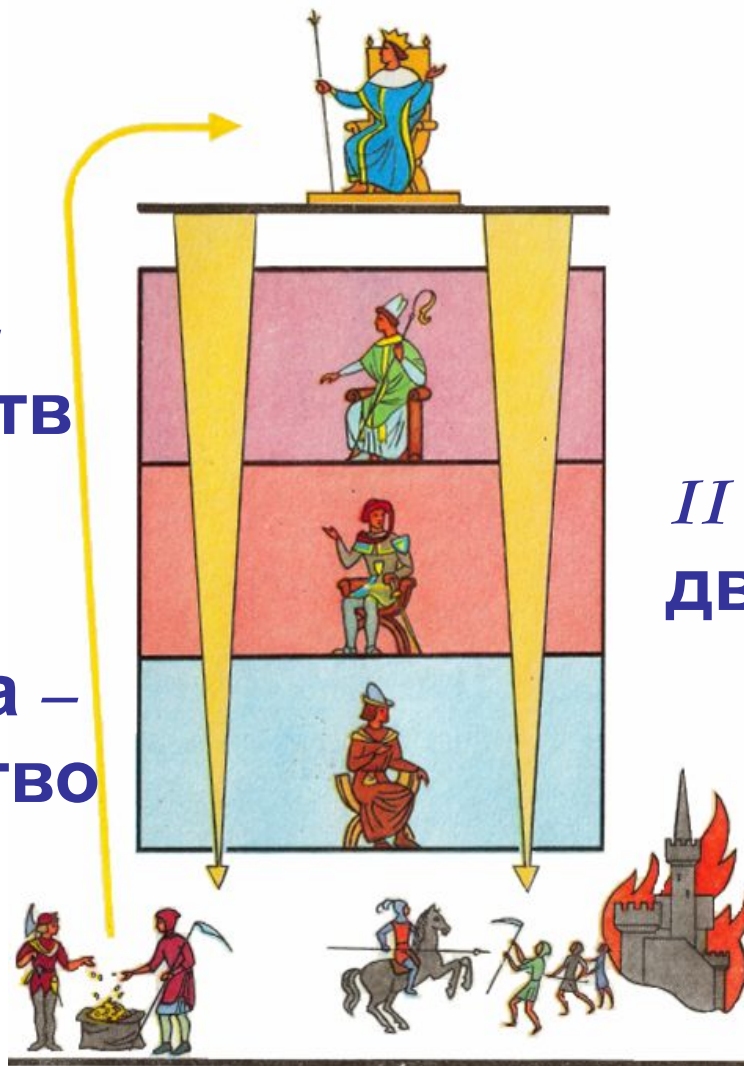
Таким образом, их главная функция - разрешение введения налогов.

# Генеральные штаты

*I* палата –  
духовенств  
о

*III* палата –  
бюргерство

*II* палата –  
дворянство

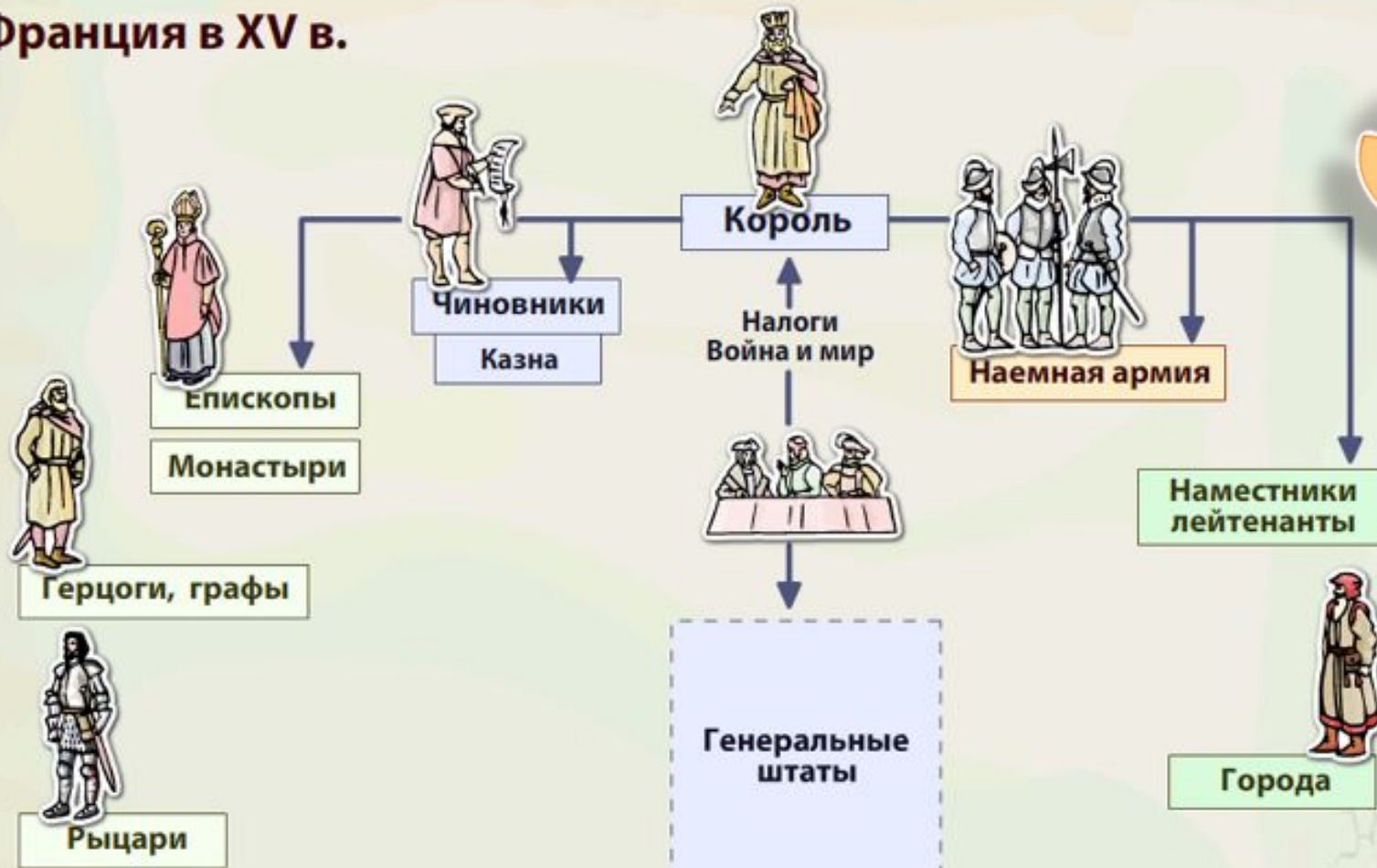


# Генеральные штаты

**Сословная монархия** –  
централизованное  
государство, в котором  
королевская власть  
опиралась на собрание  
представителей сословий.

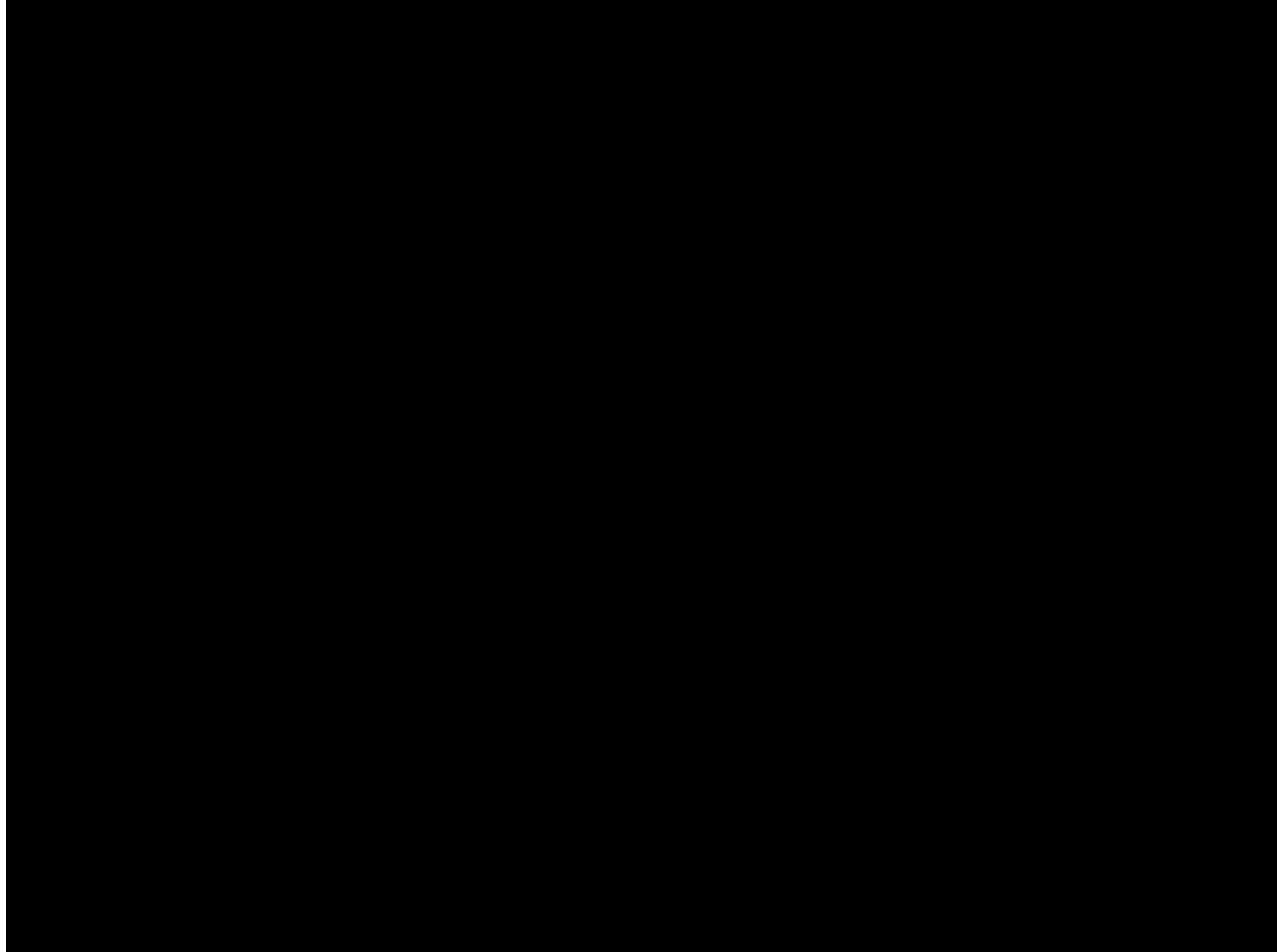


# Франция в XV в.



**В начале XIV века во Франции возникла сословная монархия - централизованное государство, в котором королевская власть опиралась на собрание представителей сословий**

# Сословно-представительская монархия во Франции в XI-XIV вв



# Домашнее задание:

- Параграф 17, вопросы, записи
- Лекция 16

# ТЕРМИНЫ



- Генеральные штаты
- Дворянство
- Бюргерство
- Духовенство
- Сословная монархия – централизованное государство, в котором королевская власть опиралась на собрание представителей сословий.

# ЛИЧНОСТИ



- Филипп II Август
- Людовик IX Святой
- Филипп IV Красивый
- Бонифаций VIII

# ДАТЫ



- 1214г- битва при Бувине

# ИСТОРИЧЕСКАЯ ГЕОГРАФИЯ



- Аквитания
- графство Шампань
- страна Наварра