

ОБЩЕОБЯЗАТЕЛЬНЫЙ  
(ИНТЕГРИРОВАННЫЙ МОДУЛЬ )  
«ЭКОНОМИКА»  
ЭКОНОМИЧЕСКАЯ ТЕОРИЯ + СОЦИОЛОГИЯ

**Лекции по социологии**  
**ЗАОЧНАЯ ФОРМА**  
**ОБУЧЕНИЯ**

Сайт БГПУ → кафедра социально-гуманитарных  
дисциплин Исторического факультета  
репозиторий → УМК «ЭКОНОМИКА (СОЦИОЛОГИЯ)  
Шушунова Т.Н., Галич Л.П.»

## Вопросы к экзамену по курсу ИМ «Экономика» - «Социология» (2018 г.)

- Социология как наука: ее объект, предмет, функции, задачи, категории.
- Общество как система: теории возникновения, подходы к определению, основные характеристики.
- Важнейшие подсистемы общества. Общество как социокультурный организм и как социально-экономическая система.
- Понятие социальный институт (виды институтов, особенность институтов, процесс институционализации).
- Понятие социальная организация (признаки организаций, типы организаций).
- Социальная общность как элемент социальной структуры: определение и основные подходы к классификации.
- Понятие социальной группы как системы и элемента социальной структуры общества.
- Личность в социологии. Социальная структура личности, социальные качества личности.
- Понятие социального статуса и социальной роли в социологии.
- Социализация личности как непрерывный процесс. Этапы, агенты и механизм социализации.
- Социальная структура и социальная стратификация, причины их возникновения. Элементы социальной стратификации (страта, слой, класс).
- Неравенство как критерий стратификации. Основные измерения стратификации. Теории социального неравенства.
- Исторические системы социальной стратификации.
- Сущность процессов социальной мобильности в обществе. Виды социальной мобильности, каналы, барьеры мобильности.
- Социальная структура современного белорусского общества.
- Проблема среднего и «предпринимательского» класса в современном обществе.
- Социологические теории интерпретации современного общества (теории информационного общества, постиндустриального общества, теория общества потребления и т.д.).
- Социальное развитие и социальный прогресс: общее и особенное. Критерии прогресса.
- Кризис как стадия развития социальных систем.
- Понятие семьи в социологии: семья как социальный институт и малая социальная группа, виды и типы семей.
- Семья и общество: историческое разнообразие организации семей. Характеристика современного типа семьи.
- Социально-демографическая ситуация в Республике Беларусь.
- Специфика религиозной сферы жизнедеятельности общества. Социальные функции религии в человеческом обществе.
- Религиозные организации: определение, виды, специфика деятельности.
- Социология религии как специальная социологическая теория.
- Социологические исследования в познании общества. Понятие социологического исследования. Основные виды социологических исследований.
- Структура современной социологической службы и специфика ее деятельности.
- Основные этапы социологического исследования.
- Программа социологического исследования как основной научно-методический документ организации и проведения исследования.
- Выборка в социологическом исследовании. Репрезентативность выборочной совокупности. Способы построения выборки.
- Общая характеристика метода опроса в социологии. Виды социологических опросов (анкетный и интервью), специфика осуществления каждого.
- Метод наблюдения в социологии: сущность, специфика и основные виды. Сферы применения, виды инструментария социологического наблюдения: дневник, протокол, карточка.
- Метод анализа документов в социологии. Классификация документов. Методы анализа документов в социологии: традиционный (качественный) и формализованный (количественный, контент-анализ).

**1. ДИАГНОСТИКА**

**2. МАСШТАБ**

**3.**

**ФАКТОРЫ**

**4. ПОСЛЕДСТВИЯ**

**5. МЕХАНИЗМ**

1. Что происходит?

2. Как часто это происходит?

3. Почему это происходит?

5. Что делать?

4. Что будет?

# 1. Диагностика????



...ста, 14:42  
...льница совершила демонстративный суицид



Минская десятиклассница оставила видеобращение перед тем, как выбраться с 22 этажа столбчатой высотки. «Я сделала много плохого в своей жизни»

## 2. МАСШТАБ????



...выясняют следователи. С... всего, десятиклассница ранее планировала свою... в субботу, 18 августа, она выбрала многоэтажку... Шугаева и сбросилась

**почему в Беларуси случился резкий скачок самоубийств?**

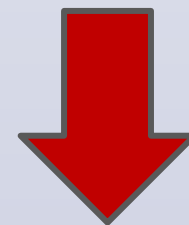
*2016 году от самоубийств в Беларуси погибли 142 человека. Годом ранее — 1394.*

**в прошлом году в Беларуси значительно увеличилось количество самоубийств.**



# ЗДОРОВОЕ ОБЩЕСТВО?

# БОЛЬНОЕ ОБЩЕСТВО?



- НАРКОМАНИЯ
- АЛКОГОЛИЗМ
- ПРОСТИТУЦИЯ
- БЕЗРАБОТИЦА
- БЕСПРИЗОРНИЧЕСТВО
- СУИЦИД
- БЕДНОСТЬ
- Протестные настроения

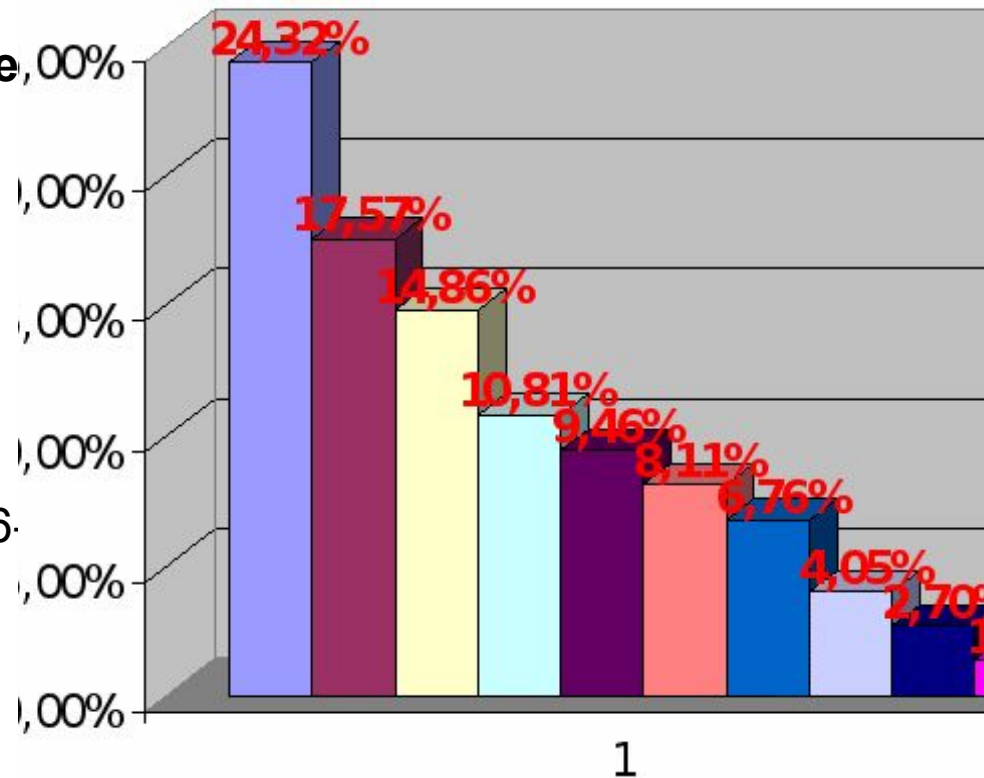
...районным отделом следственного комитета по Минску проводится проверка обстоятельств гибели 14-летней минчанки. Погибшую девочку обнаружили у д. 7 по ул. Шугаева

### 3. Факторы????

Специалисты считают, что высокие цифры по суицидам могут свидетельствовать не только о плохой ситуации, но и об использовании более широкой трактовки понятия «суицид».

В 2015 году в столице был зарегистрирован 131 суицид, а в 2016 — уже 258.

## Причины самоубийства среди подростков



Селфисуициды

Информационное общество

Сетевые Группы смерти

- Проблемы в личной жизни
- Проблемы в семье, с родителями
- Проблемы со сверстниками, с учебой, в школе
- Какие-то неудачи в жизни, проблемы с деньгами
- Чувство одиночества
- Нежелание жить и бороться со своими проблемами, безысходность
- Употребление наркотиков и алкоголя
- Невозможность обрести свое место в жизни
- Минутная слабость
- Смерть близкого родственника

# ПРЕДПОСЫЛКИ ВОЗНИКНОВЕНИЯ СОЦИОЛОГИИ

**1789 Г.**

**1798 Г.**

**1839 Г.**



Огюст Конт

**1839 г.** – рождение термина «социология»  
с позитивной философией»

ная



социальная

динамика



ФАКТОРЫ ВОЗНИКНОВЕНИЯ СОЦИОЛОГИИ:

1. Исторический фактор - Великая Французская революция (1789 г.)

2. Экономический фактор - Промышленный переворот (революция), подъем капитализма (новые классы, свободный рынок, индустриализация).

3. Социальный фактор - Урбанизация (миграция, рост городов, сущность городской жизни).

4. Развитие науки (моделирование социологии по образцу физики и биологии, авторитет научного знания, проблемы соотношения между социологией и строгой наукой).

**СОЦИОЛОГИЯ – УЧЕНИЕ ОБ ОБЩЕСТВЕ**  
**SOCIO – ОБЩЕСТВО (ЛАТ.); LOGOS – УЧЕНИЕ, НАУКА**  
**(ГРЕЦ)**

Социология это наука, изучающая общество, закономерности его становления, функционирования и развития, а также взаимодействие различных социальных групп, общностей, социальные институты и взаимодействия между ними.

объект

предмет

**общество**

**ЛИЧНОСТЬ**

*социальные отношения*

*действия и взаимодействия*

*группы и общности*

*институты и организации*

*процессы*

*темы*

Социология – это  
холистская дисциплина

В ШИРОКОМ СМЫСЛЕ



**1. как выделившееся из природы системное образование, представляющее собой исторически изменяющуюся форму жизнедеятельности людей, которая проявляется в функционировании и развитии социальных институтов, организаций, общностей и групп, отдельных индивидов**

В УЗКОМ СМЫСЛЕ



- 2. исторически конкретный тип социальной системы (этап развития человечества)  
(например, индустриальное О.)**
- 3. отдельный социальный организм (например, японское О.).**



# СОЦИАЛЬНАЯ СТАТИКА



изучает условия существования и законы функционирования общественной системы

## семья

- Роль семьи — служить посредником между индивидом и родом, воспитывать молодое поколение в духе альтруизма, учить его преодолевать врожденный эгоизм.

## государство

- Из констатации того, что существует нарушение его органического единства, Конт выводил необходимость политической власти правительства как выразителя «общественного духа».

## религия

- Всячески превозносит достоинства духовной диктатуры

# СОЦИАЛЬНАЯ ДИНАМИКА

**Теория общественного развития, позитивная теория общественного прогресса**

Три стадии развития человеческого ума (способа осмысления реальности, мировоззрения) = трем стадиям развития социума

## Теологическая

Теологическую, или физическую стадию, охватывающую древность и раннее средневековье (до 1300 г.), Конт делил на три периода: фетишизм, политеизм и монотеизм.

## Метафизическая

охватывающая 1300—1800 гг., переходная эпоха, для которой характерно разрушение старых верований — фундамента общественного порядка. Реформация, философия Просвещения, революция («политический триумф метафизиков и правовиков» — таковы важнейшие события этой эпохи.

## Позитивная

Характерными чертами являются победа альтруизма над эгоизмом, рост социальных чувств, быстрое развитие материальной культуры, обеспечивающей все более легкую и приятную жизнь, справедливость и мир, распространения науки и ее значимости в жизни людей

# ОСНОВНЫЕ СОВРЕМЕННЫЕ ТЕОРИИ ОБЩЕСТВЕННОГО РАЗВИТИЯ

1

2

3

Д. Белл

Доиндустриальное индустриальное постиндустриальное

Э. Тоффлер

Первая волна вторая волна третья волна цивилизации

С. Круг

Премодернистское модернистское постмодернистское



Стадии  
развития  
общества

Основной фактор  
развития

Основные институты

АГРАРНОЕ  
(ДОИНДУСТРИАЛЬНО  
Е)ОБЩЕСТВО

*Сельское  
хозяйство*

Церковь  
Армия

ИНДУСТРИАЛЬНОЕ  
ОБЩЕСТВО

*Промышлен-  
ность*

Фирмы и  
корпорации

ПОСТИДУСТРИАЛЬН  
ОЕ ОБЩЕСТВО  
(информационное  
общество,  
Общество  
потребления)

*Сфера услуг  
Знания  
Информация*

Университеты  
Образование  
СМИ



# Петр Штомпка,

## СОЦИОЛОГ:

'Было признано, что общество (группа, общность, организация)

может быть определено как существующее лишь постольку и до тех пор,

- пока внутри него что-то происходит (случается), предпринимаются какие-то действия, протекают какие-то процессы, что-то меняется, т. е.
- онтологически общество не существует и не может существовать в неизменном состоянии'

Каждое изменение для человека – это травма.....  
Человек живет в мире угроз,,,,,

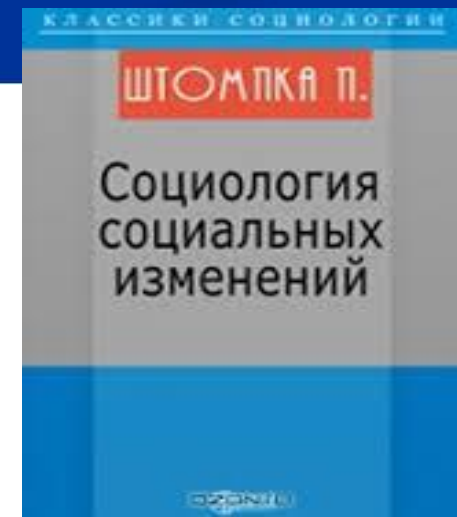
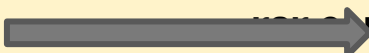


Таблица .Оценка вероятности рисков (угроз) социальному положению, в %

Насколько Вы опасаетесь –	Потерять работу		Стать бедным		Остаться одиноким		Стать жертвой преступлений		Травмироваться на работе	
	<u>РБ</u>	<u>РФ</u>	<u>РБ</u>	<u>РФ</u>	<u>РБ</u>	<u>РФ</u>	<u>РБ</u>	<u>РФ</u>	<u>РБ</u>	<u>РФ</u>
<u>Тревожит</u> ( в %)	<u>33,7</u>	<u>44,2</u>	<u>36,8</u>	<u>51,0</u>	<u>33,5</u>	<u>52,6</u>	<u>25,5</u>	<u>48</u>	<u>25,5</u>	<u>45,7</u>
1. Очень сильно	13,3	16,9	17,0	24,0	15,5	26,6	13,7	18,3	14,1	18,3
2. Меня это тревожит	20,4	27,3	19,8	27,0	18,0	26,0	11,8	29,7	11,4	27,4
3. Думаю, это мне не грозит	31,7	28,2	35,7	33,1	36,1	31,7	33,0	30,8	31,0	33,6

# СОЦИОЛОГИ О ПРЕДМЕТЕ

**Огюст Конт**  
человека под влиянием внешних условий



социология изучает совершенствуется разум

**Макс Вебер**



социальное действие

социология изучает

**Эмиль Дюркгейм**

(социальную реальность)



социология изучает социальные факт

**ЦЕНТРАЛЬНЫМ И ОСНОВОПОЛАГАЮЩИМ ПОНЯТИЕМ СОЦИОЛОГИИ  
ЯВЛЯЕТСЯ «СОЦИАЛЬНОЕ».**

**Основные значения понятия «социальное»**

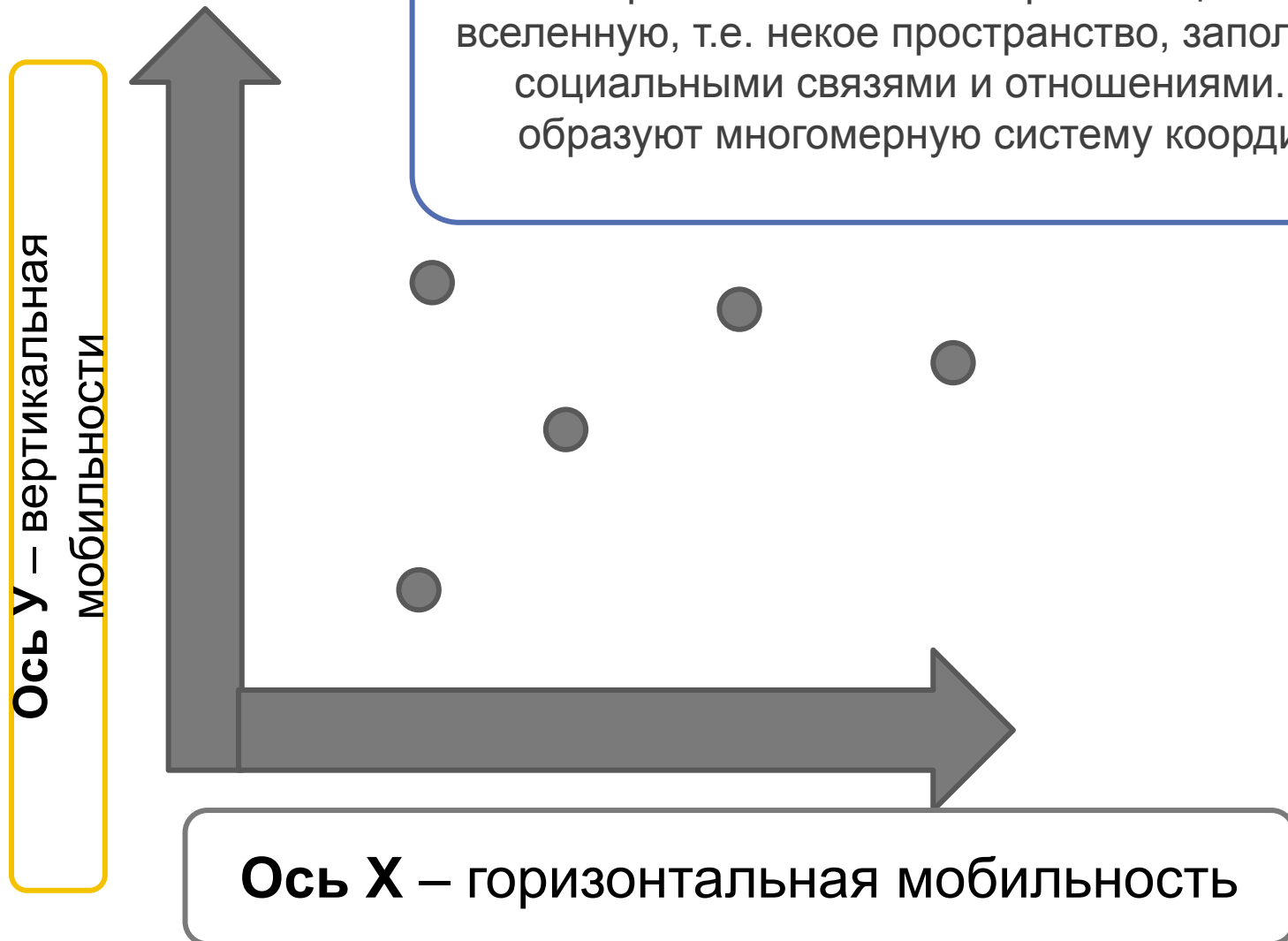


1. Социальное как общностное, групповое
2. Социальное как синоним общественного, все то, что относится к человеческому обществу
3. Социальное как характеристика места людей и их объединений и групп в обществе (социальная мобильность, социальная роль ...)
4. Социальное как та часть общества и те виды деятельности, которые связаны с обслуживанием людей в их повседневной жизни (социальная политика, социальная защита)
5. Все то в структуре личности, что исходит от воспитания и образования, от воздействия общества (среды), в отличие от «биологического» (задатки, морфология)
6. Все то, что характерно больше, чем одному индивиду. Индивидуальное – неповторимое, социальное – социальные чувства, настроения, ожидания, установки...
7. Социальное как особый вид человеческих действий (подразумевают цель и средства, и мотивированы на другого – М. Вебер)



### 3. СОЦИАЛЬНОЕ КАК ХАРАКТЕРИСТИКА МЕСТА ЛЮДЕЙ И ИХ ОБЪЕДИНЕНИЙ И ГРУПП В ОБЩЕСТВЕ (СОЦИАЛЬНАЯ МОБИЛЬНОСТЬ, СОЦИАЛЬНАЯ РОЛЬ ...)

П. Сорокин описывает мир как социальную вселенную, т.е. некое пространство, заполненное социальными связями и отношениями. Они образуют многомерную систему координат.



## СОЦИАЛЬНЫЙ СТАТУС

В Древнем Риме под термином «социальный статус» понималось состояние дел, положение .  
В социологическом смысле термин « социальный статус» впервые употребил употребил английский историк Г.Д.С.Мейн (Ancient law. N.Y., 1885).



# Социальный статус

Положение человека в обществе образует его социальный статус

предписанный

(то, что дано при рождении:  
*пол, возраст, социальное происхождение*)

ДОСТИГНУТЫЙ

(то, что достигает  
собственными усилиями:  
*образование, деловые связи, материальное положение, политическое влияние...*)





# Статусный набор

Любой человек занимает несколько позиций, так как участвует во множестве групп и организаций, соответственно он характеризуется статусным набором.



ГЛАВНЫЙ  
статус

ВТОРОСТЕПЕННЫЙ  
статус

Термин «статусный набор»  
введён американским  
социологом

Робертом Мертоном

(1910-2003). MyShared

ПОНЯТИЕ СТРАТИФИКАЦИИ (**STRATUM** — СЛОЙ, **FACIO** — ДЕЛАЮ) ПРИШЛО В СОЦИОЛОГИЮ ИЗ ГЕОЛОГИИ, ГДЕ ОНО ОБОЗНАЧАЕТ РАСПОЛОЖЕНИЕ ПЛАСТОВ РАЗЛИЧНЫХ ПОРОД ПО ВЕРТИКАЛИ.

**Социальная стратификация** – это то же самое, что социальное расслоение.

Термин “расслоение” буквально означает разделение всего сообщества на слои, т.е. группы богатых, зажиточных, обеспеченных, бедных и очень бедных, или нищих.

Термин “стратификация” используется для обозначения процесса и результата расслоения общества.

# **СТРАТА — СОЦИАЛЬНЫЙ СЛОЙ ЛЮДЕЙ, ИМЕЮЩИХ СХОДНЫЕ ОБЪЕКТИВНЫЕ ПОКАЗАТЕЛИ ПО ЧЕТЫРЕМ ШКАЛАМ СТРАТИФИКАЦИИ.**

**Каждая страта включает только тех людей, которые имеют приблизительно одинаковые**

**1 доходы —————> экономическую стратификацию**

**2 власть —————> политическая стратификация**

**3 образование —————> культурная стр-ция**

**4 профессия —————> профессиональная стр-ция**

**Сверху вниз в обществе расположены страты богатых, зажиточных (средний класс) и бедных людей.**

**СОЦИАЛЬНАЯ СТРАТИФИКАЦИЯ  
ОСНОВАНА НА ОБЩЕСТВЕННОМ  
НЕРАВЕНСТВЕ**



**НЕРАВЕНСТВО- ЭТО  
ФОРМА СОЦИАЛЬНОЙ  
ДИФФЕРЕНЦИАЦИИ**



**1.РАЗНЫЕ УСЛОВИЯ ЖИЗНИ**



**2. НЕОДИНАКОВЫЙ ДОСТУП  
К ЭКОНОМИЧЕСКИМ,  
СОЦИАЛЬНЫМ,  
ПОЛИТИЧЕСКИМ И  
КУЛЬТУРНЫМ РЕСУРСАМ**



**3. РАЗНЫЕ ВОЗМОЖНОСТИ  
УДОВЛЕТВОРЕНИЯ АКТУАЛЬНЫХ  
И РАЗНООБРАЗНЫХ  
ПОТРЕБНОСТЕЙ**



# ИСТОРИЧЕСКИЕ ТИПЫ СТРАТИФИКАЦИИ

рабовладение

каста

сословие

класс

патриархальное рабство (примитивная форма)

классическое рабство (зрелая форма)

Раб – это говорящее орудие, бесправное существо

раб обладал некоторыми правами и жил с хозяевами



**ЗАКРЫТОЕ ОБЩЕСТВО**

социальное перемещение из низших страт в высшие либо полностью запрещены, либо существенно ограничены

**ОТКРЫТОЕ ОБЩЕСТВО**

перемещение из одной страты в другую



**Социальная мобильность** – переход людей из одной социальной группы в другую.

**вертикальная**

Движение вверх (восходящая) или вниз (нисходящая), изменение социального статуса

**горизонтальная**

Географическое перемещение (миграция) или смена позиций без изменения статуса

**индивидуальная**

Перемещение одного человека, независимо от других

**групповая**

Коллективные перемещения (беженцы)

# Основные виды социальной мобильности

## Межпоколенная мобильность

Предполагает, что дети по отношению к своим родителям занимают более низкую или более высокую статусную позицию.



## Внутрипоколенная мобильность

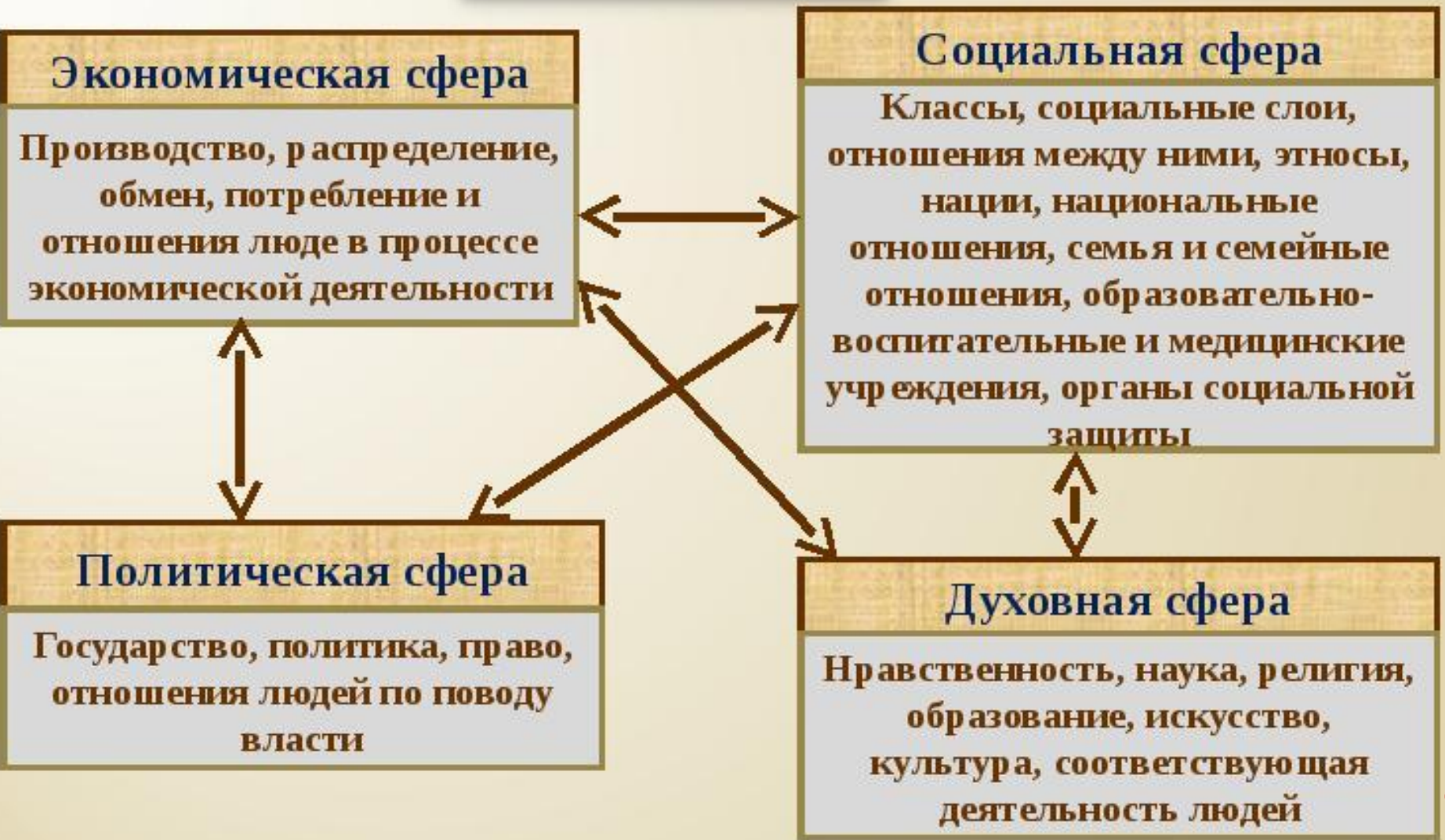
Подразумевает, что один индивид на протяжении всей своей жизни несколько раз меняет статусные позиции.

У внутрипоколенной мобильности есть второе название – *социальная карьера*

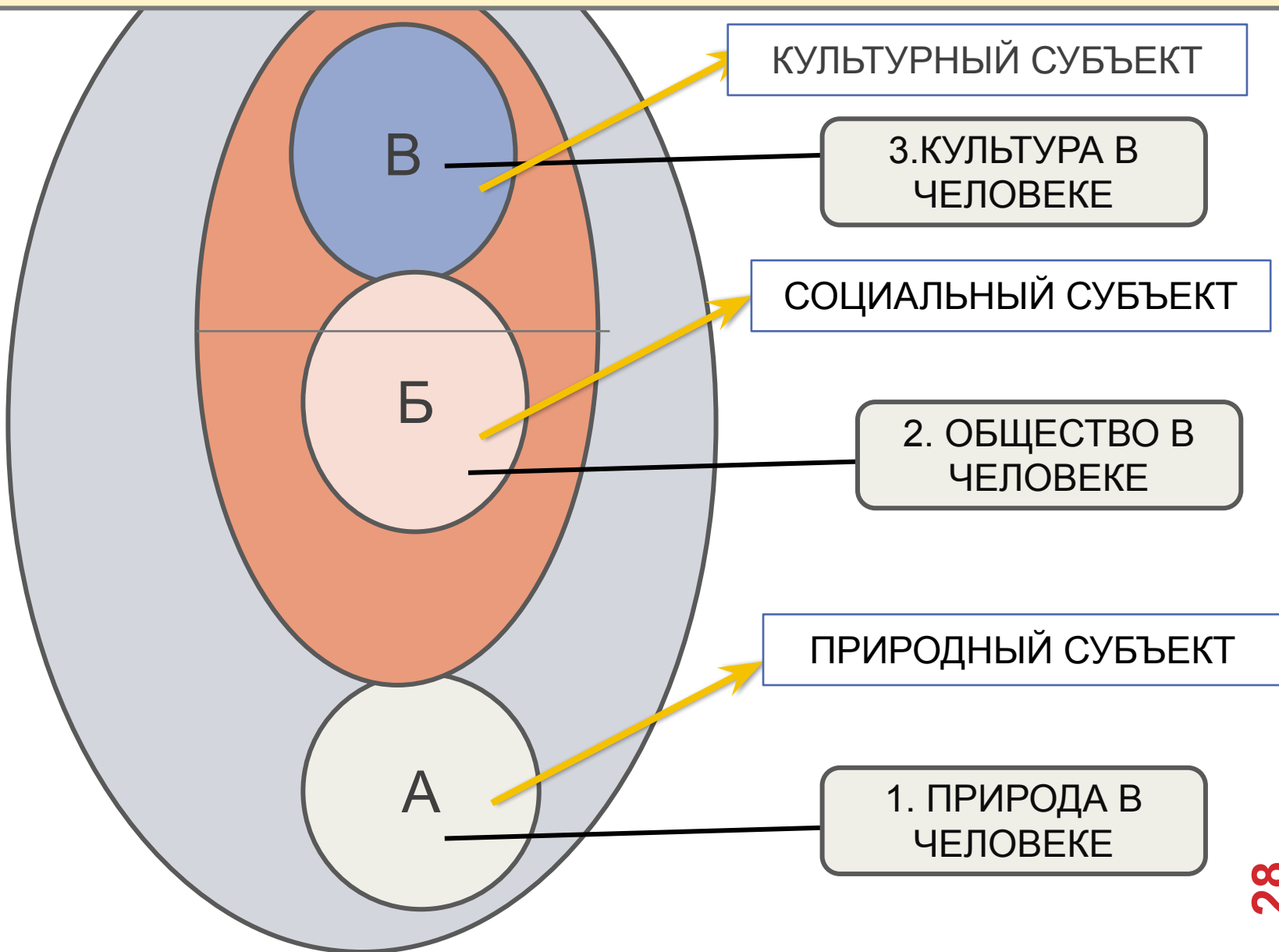


4. Социальное как та часть общества и те виды деятельности, которые связаны с обслуживанием людей в их повседневной жизни (социальная политика, социальная защита)

# Общество и его сферы



5. Все то в структуре личности, что исходит от воспитания и образования, от воздействия общества (среды), в отличие от «биологического» (задатки, морфология)



Автор термина «социализация»  
американский социолог Франклин Генри Гиддингс  
(1855-1931)



В 1887 году в книге  
**«ТЕОРИЯ ЦИВИЛИЗАЦИИ»**  
употребил его в значении  
близком к современному,-  
«развитие  
социальной природы или  
характера индивида,  
подготовка человеческого  
материала  
к социальной жизни».



**И. С. КОН** - СОЦИАЛИЗАЦИЯ – ЭТО СОВОКУПНОСТЬ ВСЕХ СОЦИАЛЬНЫХ И ПСИХИЧЕСКИХ ПРОЦЕССОВ, ПОСРЕДСТВОМ КОТОРЫХ ИНДИВИД УСВАИВАЕТ СИСТЕМУ ЗНАНИЙ, НОРМ И ЦЕННОСТЕЙ, ПОЗВОЛЯЮЩИХ ЕМУ ФУНКЦИОНИРОВАТЬ В КАЧЕСТВЕ ПОЛНОПРАВНОГО ЧЛЕНА ОБЩЕСТВА.

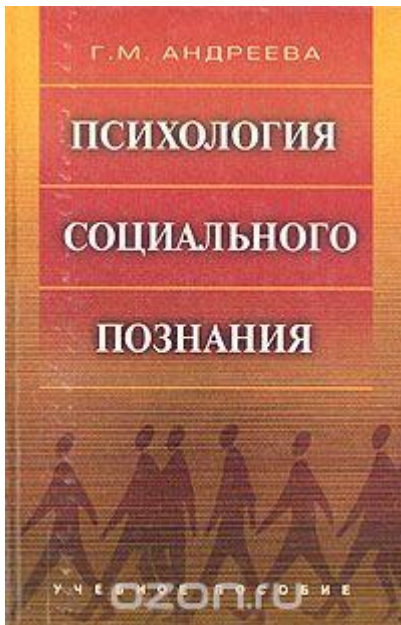
## Игорь Семёнович Кон



- [1928](#) г.р.
- советский и российский социолог, антрополог, философ.
- Кандидат исторических наук ([1950](#)), кандидат философских наук ([1950](#)), доктор философских наук ([1960](#)), профессор ([1963](#)), академик [Российской академии образования](#) ([1989](#)), почётный профессор [Корнелльского университета](#) ([1989](#)) и [университета Суррея](#) ([1992](#)).



**2. Г. М. АНДРЕЕВА** - СОЦИАЛИЗАЦИЯ – ЭТО ДВУСТОРОННИЙ ПРОЦЕСС, ВКЛЮЧАЮЩИЙ В СЕБЯ, С ОДНОЙ СТОРОНЫ, УСВОЕНИЕ ИНДИВИДОМ СОЦИАЛЬНОГО ОПЫТА ПУТЕМ ВХОЖДЕНИЯ В СОЦИАЛЬНУЮ СРЕДУ, СИСТЕМУ СОЦИАЛЬНЫХ СВЯЗЕЙ; С ДРУГОЙ СТОРОНЫ – ПРОЦЕСС АКТИВНОГО ВОСПРОИЗВОДСТВА ИНДИВИДОМ СИСТЕМЫ СОЦИАЛЬНЫХ СВЯЗЕЙ ЗА СЧЕТ ЕГО АКТИВНОЙ ДЕЯТЕЛЬНОСТИ, АКТИВНОГО ВКЛЮЧЕНИЯ В СОЦИАЛЬНУЮ СРЕДУ.



**Галина Михайловна Андреева выделяет следующие параметры группы:**

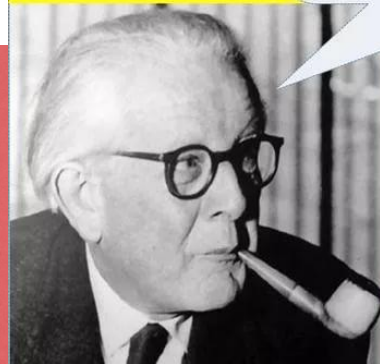
- композиция (или ее состав);
- структура;
- процессы;
- нормы и ценности;
- система санкций.





### **3. Ж. ПИАЖЕ - ЭТО ПРОЦЕСС АДАПТАЦИИ К СОЦИАЛЬНОЙ СРЕДЕ, СОСТОЯЩИЙ В ТОМ, ЧТОБЫ РЕБЕНОК, ДОСТИГНУВ ОПРЕДЕЛЕННОГО УРОВНЯ РАЗВИТИЯ, СТАНОВИЛСЯ СПОСОБНЫМ К СОТРУДНИЧЕСТВУ С ДРУГИМИ ЛЮДЬМИ. В ОТЕЧЕСТВЕННОЙ ПЕДАГОГИКЕ ВВЕДЕНО АНАЛОГИЧНОЕ ПОНИМАНИЕ ЭТОГО ПРОЦЕССА.**

*Обучая детей конкретным навыкам, взрослые лишают их шанса сделать собственное открытие.*



**Жан Пиаже**

MyShared

Абсурдно и даже аморально... стремиться внушить ребенку совершенно любую дисциплину, тогда как социальная жизнь детей между собой достаточно разнота, чтобы породить дисциплину, бесконечно более близкую к тому внутреннему подчинению, которое свойственно морали взрослого. С другой стороны, бессмысленно претендовать на то, чтобы трансформировать мышление ребенка иначе, в то время как его потребности в активном исследовании и сотрудничестве (адаптация) для того, чтобы обеспечить нормальное интеллектуальное развитие. (Взрослый в этих двух планах (и моральном, и рациональном) должен, следовательно, быть не столько учителем, сколько человеком, сотрудничающим с ребенком.

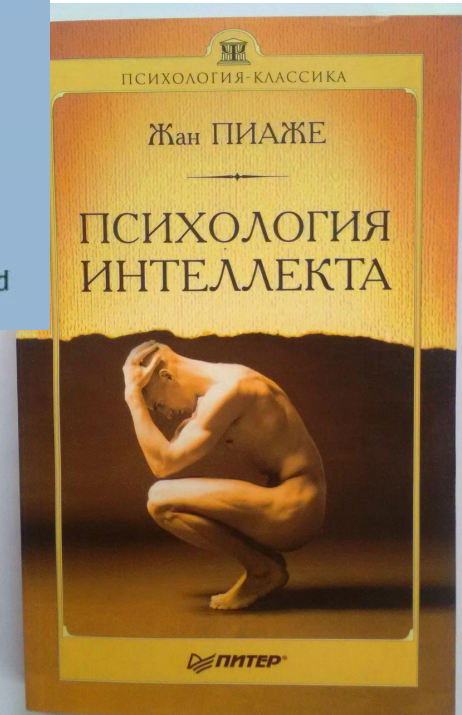
**МОРАЛЬНОЕ  
СУЖДЕНИЕ  
У РЕБЕНКА**



**ЖАН ПИАЖЕ**

ozon.ru

**Жан Вильям Фриц Пиажé**  
1896 -1980





# Социализация

процесс усвоения индивидом  
необходимых для функционирования в  
обществе

образцов  
поведения

социальных  
норм

ценностей

знания

Навыки  
социального  
взаимодействия

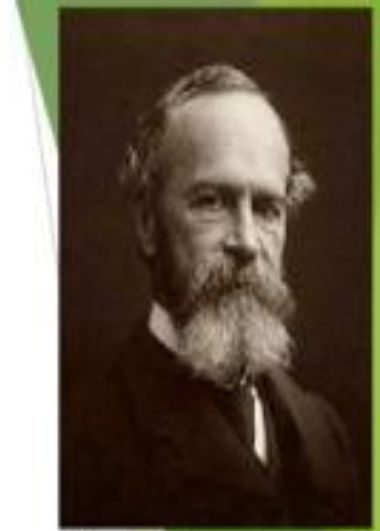
Социальный  
опыт

# Что такое социализация личности?

- **Социализация личности** - процесс вхождения (интеграции) её в общество, в различные типы социальных общностей (группа, коллектив, организация и др.) посредством усвоения культуры, социальных ценностей и норм, на основе которых формируются общественно значимые черты личности.

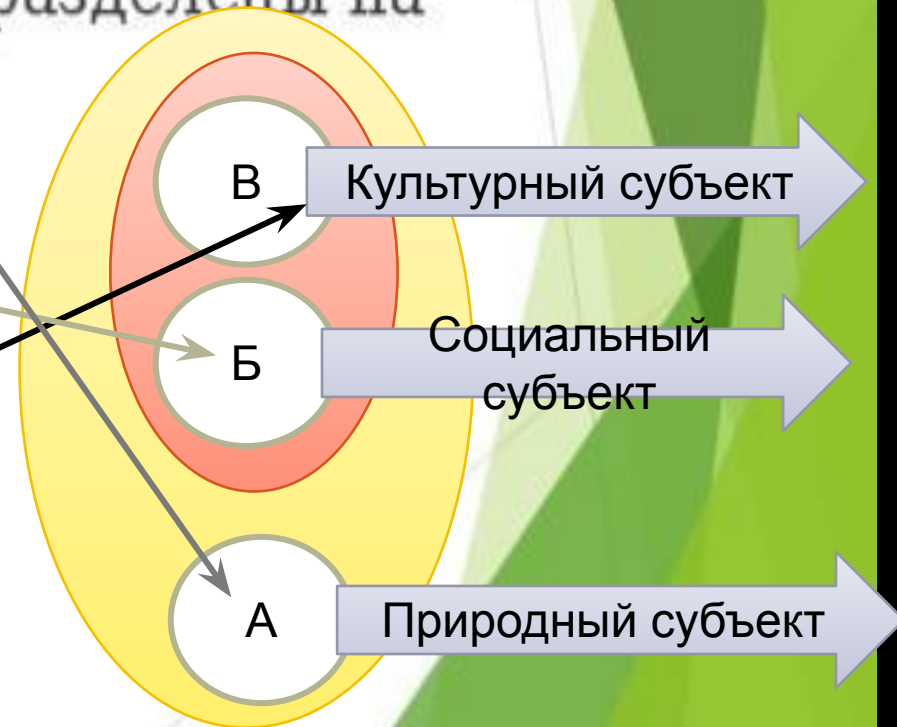


# Личность по У. Джеймсу



По У. Джеймсу, составные элементы личности могут быть подразделены на три класса:

- ▶ физическую личность,
- ▶ социальную личность,
- ▶ духовную личность.





# Структура личности по Фрейду

**Супер-Эго(сверх-я)=сверхсознание**

(Ценности, нравственность, духовность, самоконтроль)

**Эго(я) = сознание**

(Разум, рассудок, принцип реальности, внешний контроль)

(Инстинкты, принцип удовольствия, нет контроля)

**Ид («оно»)-  
подсознание=бессознательное**

# СТРУКТУРА СОЦИОЛОГИИ

## 1 ЭМПИРИЧЕСКИЙ УРОВЕНЬ



Осуществляется сбор фактов, сведений, мнений членов социальных групп, личностных данных, их последующая обработка и формулирование первичных выводов.

## 2 ТЕОРЕТИЧЕСКИЙ УРОВЕНЬ

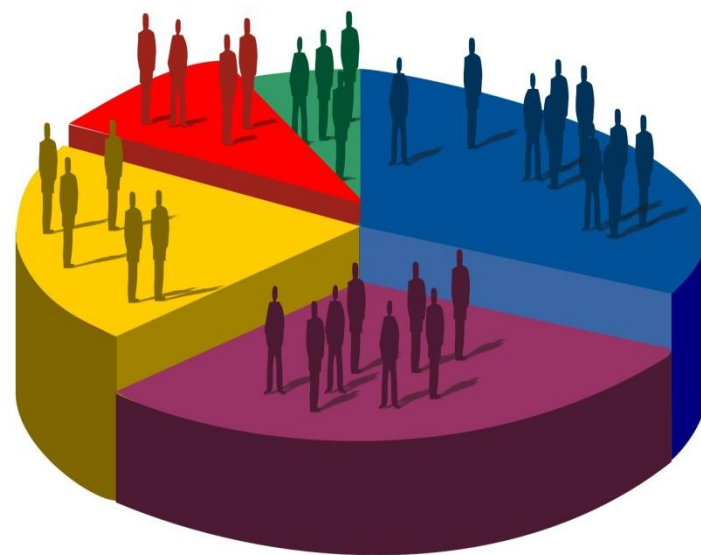


1. Общесоциологические теории

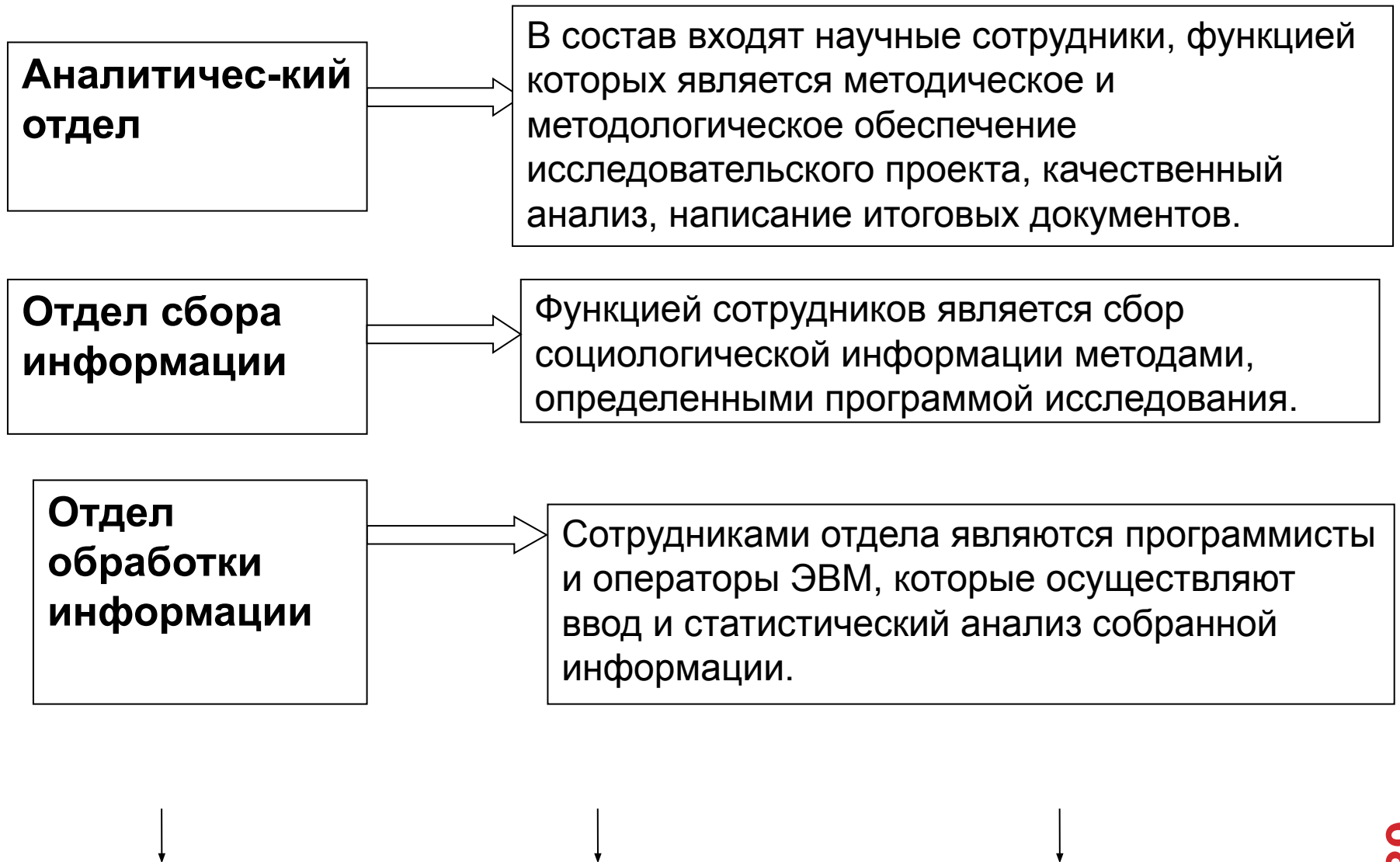
2. Отраслевые теории

3. Специальные социологические теории

*СОЦИОЛОГИЧЕСКОЕ  
ИССЛЕДОВАНИЕ –  
ЭТО СИСТЕМА ЛОГИЧЕСКИ  
ПОСЛЕДОВАТЕЛЬНЫХ  
МЕТОДОЛОГИЧЕСКИХ,  
МЕТОДИЧЕСКИХ И  
ОРГАНИЗАЦИОННО-ТЕХНИЧЕСКИХ  
ПРОЦЕДУР, НАПРАВЛЕННЫХ НА  
РЕАЛИЗАЦИЮ ЕДИНОЙ ЦЕЛИ –  
ПОЛУЧЕНИЯ ОБЪЕКТИВНО  
ДОСТОВЕРНЫХ ДАННЫХ ОБ  
ИССЛЕДУЕМОМ СОЦИАЛЬНОМ  
ПРОЦЕССЕ ИЛИ ЯВЛЕНИИ ДЛЯ ИХ  
ПОСЛЕДУЮЩЕГО ПРАКТИЧЕСКОГО  
ИСПОЛЬЗОВАНИЯ.*



# Структура социологической службы



# Вспомогательные подразделения социологической организации

**Отдел менеджеров**, в состав входят научные сотрудники, осуществляющие поиск заказов, контакты с заказчиками.

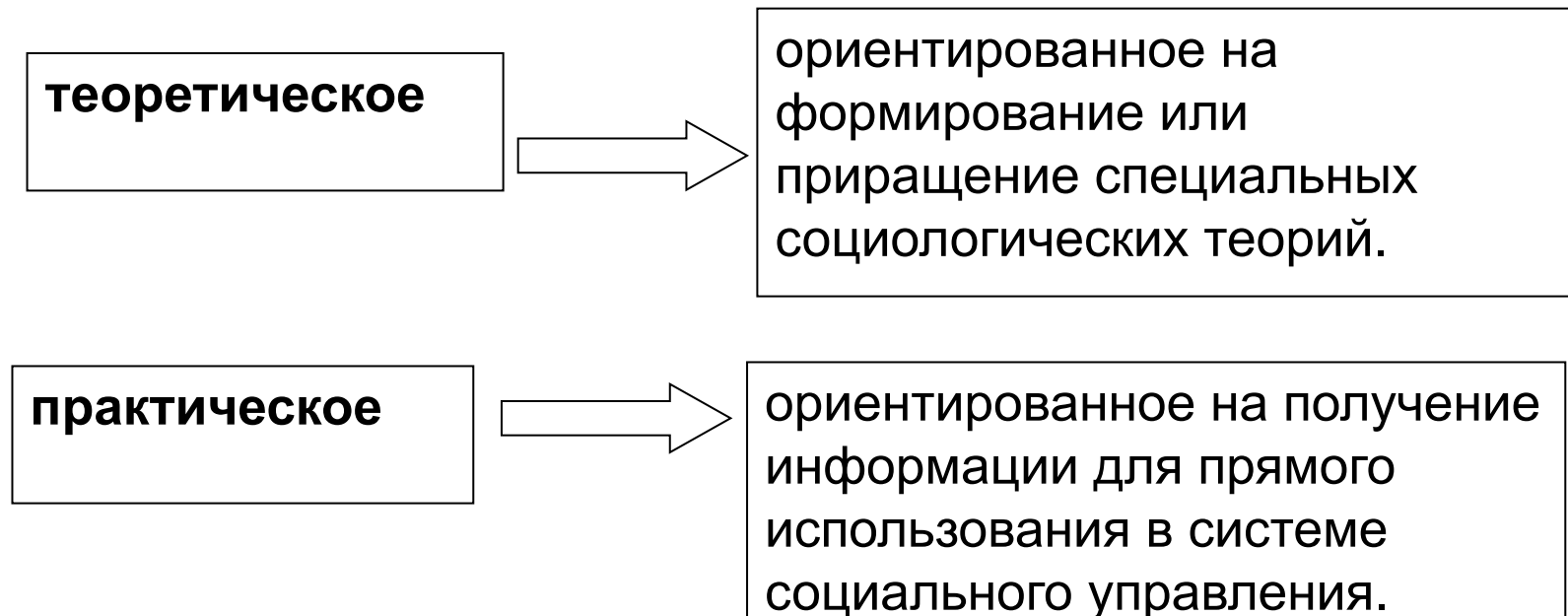
**Отдел материально-технического обеспечения**, занимаются тиражированием инструментария, передачей его в регионы, обеспечением и подготовкой оборудования.

**Отдел контроля качества полевых работ**, занимаются контролем и выборочной проверкой работы анкетеров.



# ТИПОЛОГИЯ СОЦИОЛОГИЧЕСКОГО ИССЛЕДОВАНИЯ

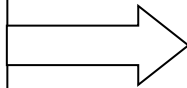
**Социологические исследования**  
по своей направленности  
разделяются:



## по степени сложности

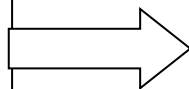
разделяются:

**разведывательное**



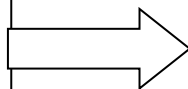
Это пробное исследование, осуществляемое, с целью проверки, качества подготовки основного массива исследовательских операций. В ходе его уточняются цели, задачи, дорабатываются инструментарий. Проводится на ограниченной совокупности изучаемого объекта и предназначено для получения оперативной информации.

**описательное**



Обычно применяется для изучения большой общности, отличающейся разнообразием признаков и характеристик. В процессе ученый выделяет в структуре объекта однородные группы.

**аналитическое**



Самый сложный и углубленный тип социологического исследования, целью которого является не только описание структурных элементов изучаемого объекта, но и выявление причин социальных явлений и процессов.

Повторные  
исследования  
бывают:

**Когортные:**

изучаются специфические совокупности (когорты) в течение определенного времени. Типичная когорта – люди родившиеся в один и тот же год. В таком исследовании в выборку каждый раз могут попадать разные индивиды.

**Панельные:**

изучаются изменения во времени одних и тех же объектов, принадлежащих к некоторой совокупности (индивидов, семей и т.д.)  
В результате есть возможность изучить как индивидуальные изменения, так и изменения в когорте.

**Трендовые:**

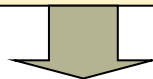
ориентированы на изучение изменений данной социальной группы как определенной целостности. Нет нужды сохранять в выборке тех же индивидов (в отличие от панельных). Необходимо обеспечить принадлежность их к одной и той же социальной группе.

## **Социологический мониторинг**



Представляет собой целостную систему изучения и отслеживания тех изменений, которые происходят с определенными социальными объектами в ходе их функционирования и развития. Это отслеживание осуществляется на основе сбора, хранения, обработки и сравнения той информации, которая накапливается в ходе долгосрочного исследования изучаемого объекта.

# Этапы социологического исследования



1. Подготовительный этап



2. Полевой этап



3. Ввод информации, и ее первичная обработка



4. Написание итоговых документов



# Программа социологического исследования

## **1 Теоретико-методологический раздел** (включает)

1. Проблема исследования

2. Объект исследования

3. Предмет исследования

4. Цель исследования

5. Задачи исследования

6. Гипотезы исследования

7. Интерпретация основных понятий

8. Операционализация основных понятий

## **2 Методико-процедурный раздел** (включает)

1. Определение метода сбора первичной информации

2. Обоснование типа и объема выборочной

3. Расчет выборочной совокупности

4. Описание с помощью, какой программы будут произведен анализ

5. Разработка инструментария на основе выбранного метода сбора информации

# Основные методы сбора социологической информации

- 1 Метод опроса в социологии.
- 2 Социологическое наблюдение
- 3 Эксперимент как метод сбора социологической информации
- 4 Метод анализа документов в социологии

Основной  
инструмент  
анкетного опроса

Анкета

(Франц. – исследование) –  
опросный лист, самостоятельно  
заполняемый опрашиваемым по  
указанным в нем правилам.

По своей структуре  
анкета разделяется на 3

Вводная часть

Информация о том  
кто проводит  
исследование, как  
заполняется  
анкета,  
подчеркивается  
анонимность  
участия в опросе,  
выражается  
благодарность за  
участие в опросе

Содержательная часть

Содержит вопросы,  
нацеленные на  
исследование изучаемой  
проблемы  
соответственно целям и  
задачам

Социально-  
демографический блок

(паспортчика)  
Содержит вопросы,  
направленные на получение  
фактических социально-  
демографических данных о  
респонденте: пол, возраст,  
место жительства,  
образование.

**Самый сложный этап  
составление анкеты**

*Формулировка вопросов*, ему предшествует  
определение основных понятий

*Вопросы анкеты различаются по:*

- содержанию;
- форме.

**По форме вопросы делятся**

*Открытые*

*Полузакрытые*

*Закрытые*

*Шкальные*

**По предметному содержанию**  
вопросы можно разделить на:

```
graph TD; A[По предметному содержанию вопросы можно разделить на:] --> B[Вопросы о фактах]; A --> C[Вопросы на знание]; A --> D[Вопросы о мнениях]; A --> E[Вопросы о мотивах];
```

Вопросы о фактах

Вопросы на знание

Вопросы о мнениях

Вопросы о мотивах



1. Макросоциология –  
изучает  
крупномасштабные  
социальные системы и  
процессы  
(белорусское  
общество)

2. Мезосоциология –  
изучает процессы на  
уровне социальных  
групп (классы,  
поколения) (средний  
класс, молодежь РБ)

3. Микросоциология –  
изучает поведение,  
мотивы, установки,  
настроения и  
самочувствие  
конкретных людей