

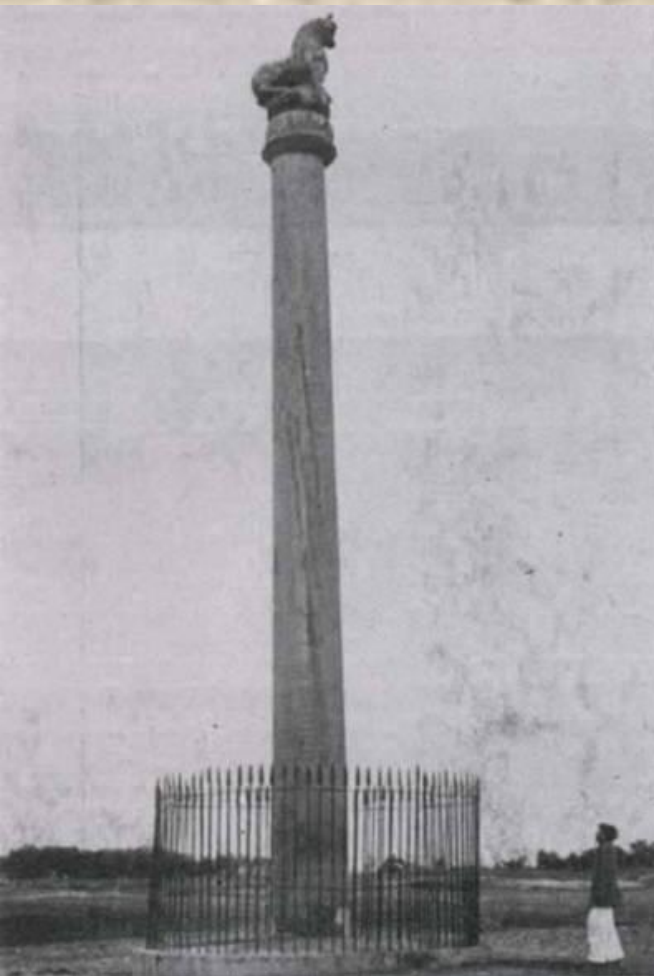
## Повторение по гл.20

1. Какие культовые сооружения строились в древней и средней Индии? -

*Стамбха, ступа, чайтья*

2. Стамбха - ....

*столб законов царя Ашоки*



3. Ступа - ....

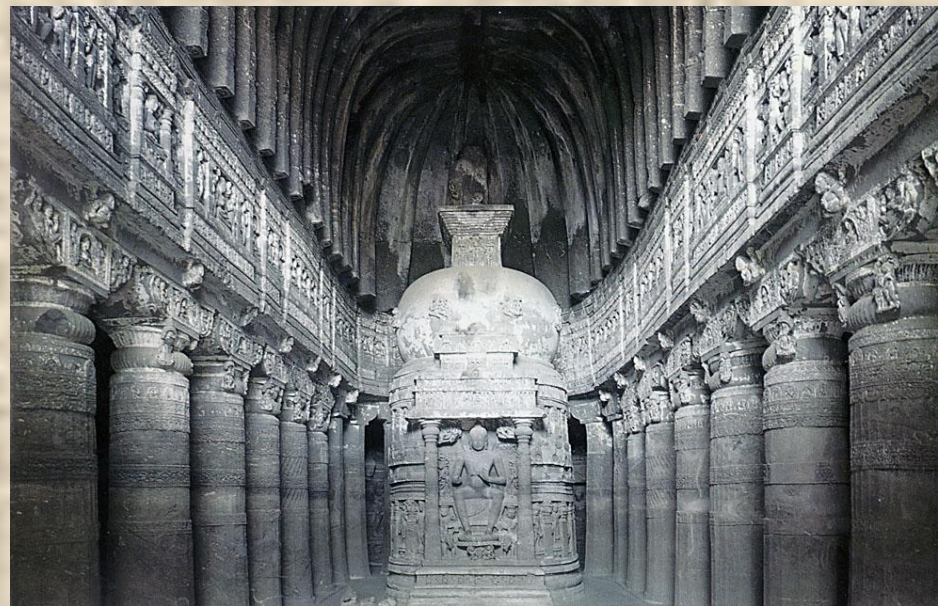
*буддийское культовое сооружение, хранящее священные реликвии, погребальный храм.*



#### 4. Чайты – ... *пещерные храмы.*



**чайтя в Карли**



**чайтя в  
Аджанте**

5. Назовите священные книги индуизма .

*«Махабхарата» и «Рамаяна»*

*Это эпическая поэма, воспевающая подвиги любимого героя индусов*

*Это индийский эпос, рассказывающий о споре за власть между братьями.*

# ХУДОЖЕСТВЕННАЯ КУЛЬТУРА КИТАЯ

Мировая  
Художественная  
Культура



Где вы, о древние народы!  
Ваш мир был храмом всех

Вы книгу Матери –

Читали ясно без очков.  
Федор Иванович Тютчев



# В основе искусства Китая

*Отношение к природе  
как к органичному  
целому, живущему по  
своим законам.*

*Человек – лишь малая  
частица природы*



# Значительное влияние на развитие китайской культуры оказали

мифологические представления об устройстве мира

Над Вселенной господствует круглое безграничное небо, под ним простирается квадратная земля, а в центре неё расположен Китай – Поднебесная империя.



**даосизм**

призыв к человеку  
стряхнуть с себя оковы  
обязанностей и долга и  
вернуться к жизни,  
близкой к природе.

религиозно - философские учения



**конфуцианство**

главным в конфуцианстве были вопросы этики, морали и управления государством.

**буддизм**

проповедовал идеи милосердия, смирения на земле, обещал спасение в раю для всех верующих и помощь милосердных богов - бодисатв.

Китайская художественная культура достигла успехов во всех видах искусства.

**Характерной особенностью произведений китайского искусства являются:**

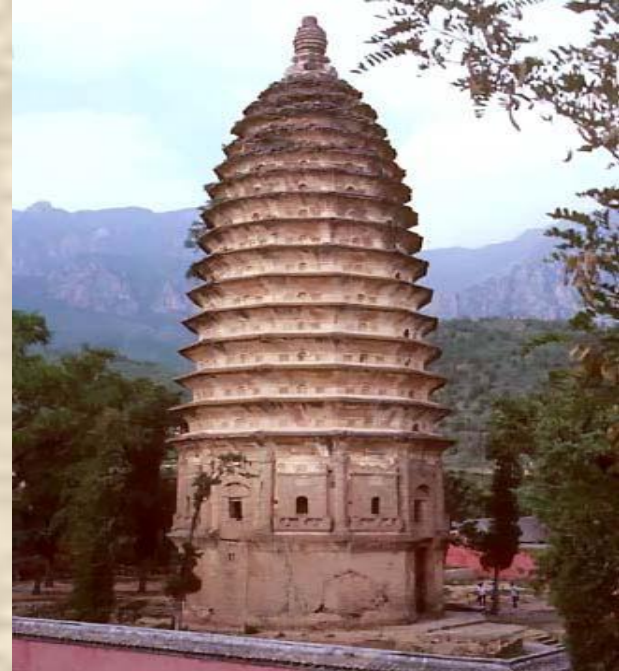
- **декоративность,**
- **подчёркнутая орнаментальность,**
- **использование каллиграфии,**
- **тщательная проработка деталей,**
- **тонкое понимание природных форм**



Иероглиф «Жизнь»



# Шедевры китайской архитектуры



- Секрет необычного впечатления, которое производит китайская архитектура, заключается *в тщательно продуманном расположении зданий на фоне природы*, в умении зодчих найти для них наиболее живописное и в то же время естественное место

# **Восемь традиционных элементов китайской архитектуры**



## «Лошадиная голова»

«Лошадиная голова» –  
отличительный элемент  
архитектуры Юга Китая.

Такая конструкция, часто  
расположенная на крышах в  
густонаселённых районах,  
предотвращает от пожаров,  
так как многоступенчатые  
«лошадиные головы»  
изолируют огонь, не давая  
пожару добраться до  
соседних домов.

За такую полезную функцию  
«лошадиную голову» ещё  
называют «противопожарной  
стеной».







## Закрыты двор

Наверное, двор является главным выразителем китайской тысячелетней архитектуры. Особенная форма двора, представляющая собой замкнутый квадрат или прямоугольник, устанавливается и наполняется в соответствии с традициями китайской геомантии Фэн-шуй. Фонтан, беседка, сад – все звенья китайского замкнутого двора создают у хозяина миниатюру мира, так ценящуюся в каждом доме. Стараясь вобрать в себя всё многообразие окружающей природы, двор одновременно и замыкает китайский дом от невзгод, представляя собой диалектическое видение мира китайцев.







## Цветочные ажурные окна

Считается, что пустые стены к несчастью, поэтому мы часто можем увидеть, как китайский дом изрешечен цветочными ажурными окнами причудливых узоров, которые пускают свет в замкнутый китайский двор и одновременно проветривают его.

Узоры могут быть посвящены вольной тематике, но чаще всего они изображают цветы, фениксов и единорогов – святых мифических существ, сулящих долголетие и мудрость, или знаменитые сцены из самобытного китайского театра.

# Красные ворота



Неотъемлемой составляющей любого богатого китайского дома являются пурпурные ворота – цвета так называемой китайской киновари.

Красный – цвет счастья – говорит о благородном и знатном происхождении семьи, владеющей этим домом.

Также ворота практически каждого храма – будь он конфуцианским, даосским, буддистским или христианским – окрашены китайской киноварью.



6-6-2

福

福

海



# Резьба по дереву, кирпичу и камню

Искусства резьбы сохранилось в народной памяти ещё со времён глубокой древности. «Добавлять новые узоры на парчу» или «преумножать прекрасное» — именно искусная резьба по дереву, кирпичу и камню воплощает эту знаменитую китайскую идиому.

Органично встроенные в сооружения, изящно вырезанные фигуры и статуи создаются в течение многих лет, постепенно украшаясь новыми изгибами подобно узорчатой парче.



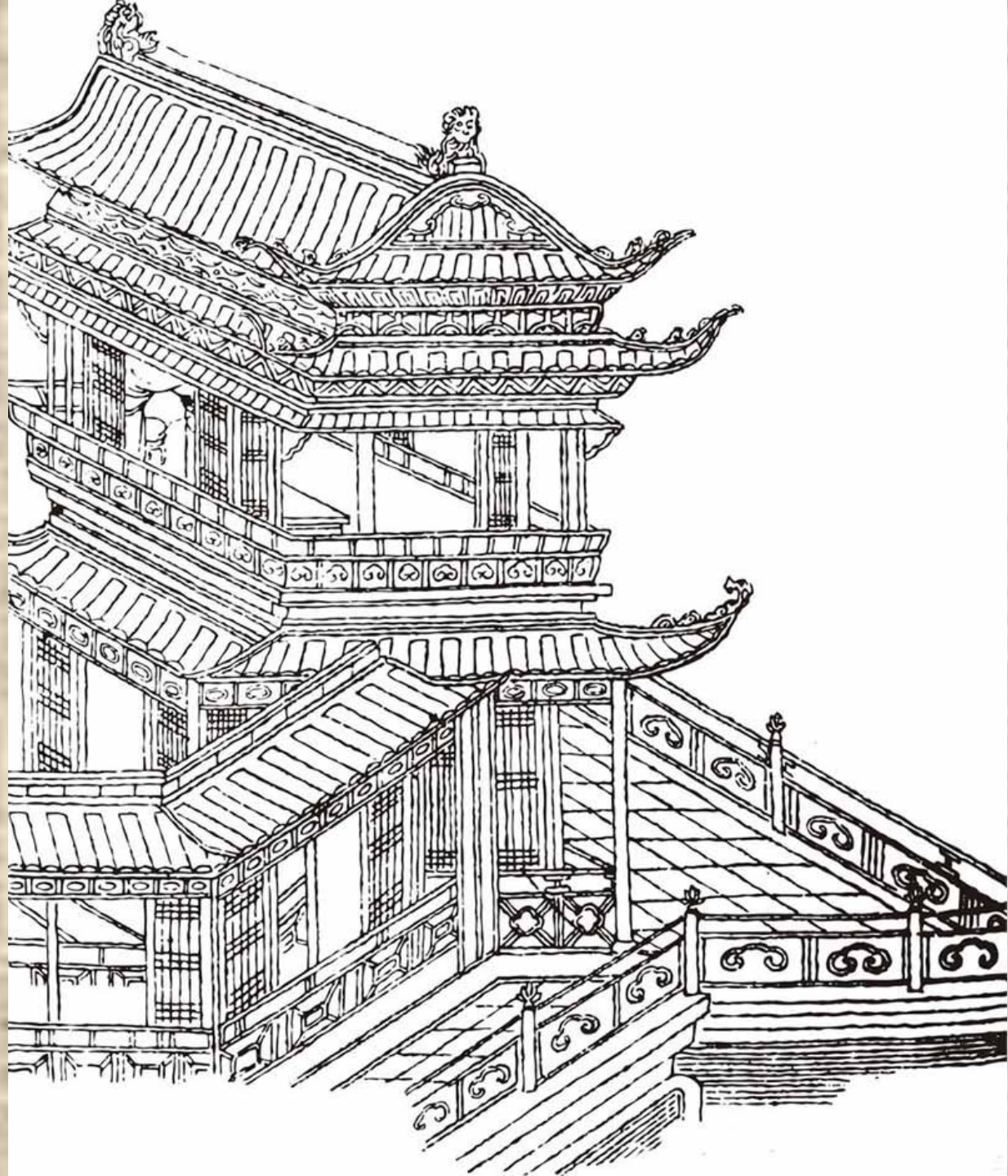




## Наклонная крыша



Нельзя представить китайский дом без характерной крыши – без неё любое здание буквально голо. Даже маленьким лачугам пытаются внешне создать подобие классической китайской наклонной крыши – настолько она важна для сознания китайцев. Кроме символического характера, такая крыша в жаркие дни собирает всю жару наверху, а в холодные способствует обогреву жилища. Загнутые же углы крыши окрыляют дом, создавая при виде связь между землёй и небом, из-за чего обретают очень важное обрядовое значение.





## «Четырёхсторонний ансамбль»



Если внутри китайского дома располагается закрытый двор, то каждые четыре здания образуют так называемый «четырёхсторонний ансамбль» — внутрирайонное деление, отличающее традиционные китайские улочки.

В таком ансамбле два дома расположены горизонтально, два вертикально, образуя прямоугольник. Подобное построение объясняется уже упомянутой выше геомантией: так, четыре дома заключают в себе четыре стороны света, а также представляют миниатюру Китая, который, по представлениям древних, располагался меж четырёх морей.

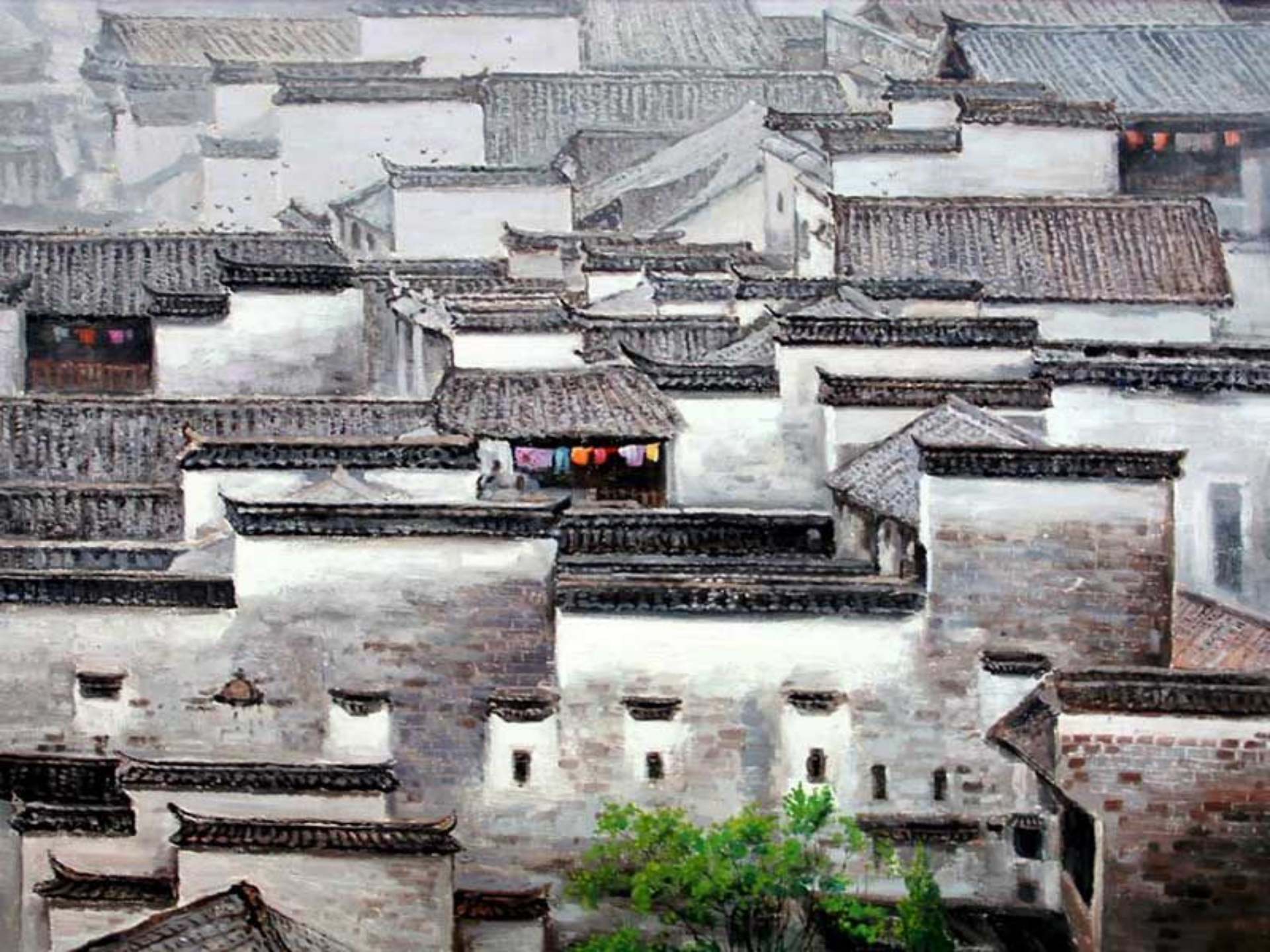




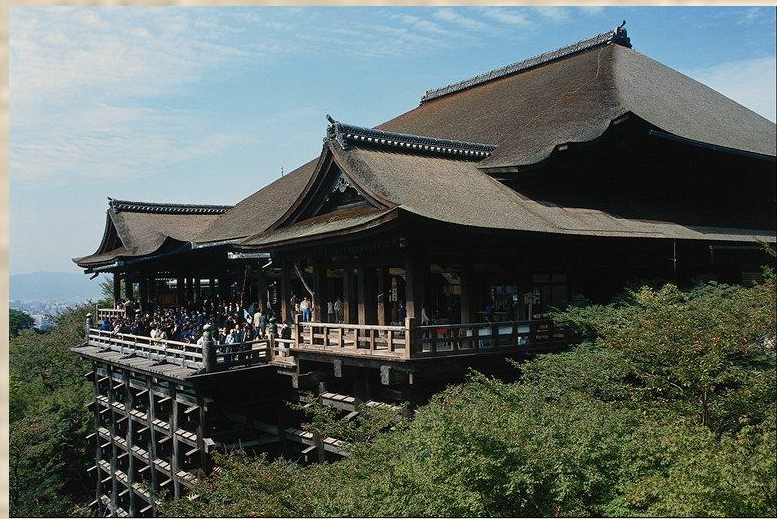
## Чёрная черепица – небесная мантия

Если киноварь является символом счастья и почёта, то белый цвет – знак траура и похорон. Поэтому стены домов в традиционном китайском дворе зеленовато-серые, а крыши, контрастируя с окружением, иссиня-чёрные. Конечно, в Китае нередко можно встретить и белый цвет стен, но чаще всего ему стараются придать зеленовато-серый или жёлто-песочный оттенок. Чёрный цвет, в отличие от привычного нам значения, в Китае считается олицетворением таинственности и неба, этим и объясняется его выбор для черепицы, отражающей таким образом волю неба. Также крыши окрашивают в изумрудный цвет, подобно зелёной яшме – самому драгоценному для китайцев камню.





- На вершинах гор, поросших лесом, высятся величественные **монастыри**.
- В трудно доступных местах сооружены **пещерные храмы** и **пагоды**.
- По краям проезжих дорог стоят каменные **стелы**.
- В центре шумных городов возведены роскошные **дворцовые комплексы** императоров.



Если холмов и озер не было, то их создавали, не считаясь с затратами, чтобы присутствовали все формы пейзажа на любой вкус.

По вершинам гор **на севере Китая**, вдоль всей его северо–западной границы, **на 5 тыс. км** протянулась **Великая Китайская стена**.

По грандиозности и масштабу сравнить её можно лишь с древними египетскими пирамидами.



Возведение Великой Китайской стены началось в 4-3 вв. до н. э., а завершилась к 15в.

Её значение: оградить Китай от набегов кочевых племён с севера.

**Через каждые 100-150м, по всей стене располагаются башни для передачи сигналов на случай приближения противника.**

**По её верху проложена дорога шириной в 5 – 8 м, по которой могли передвигаться войска.**



## Великая китайская стена

**Призвана  
олицетворять мощь  
великой Китайской  
державы.**

**Образуя причудливые  
петли, светлой  
полосой она уходит в  
бесконечную даль  
горизонта.**

- При укладке каменных блоков стены употреблялась **клеякая рисовая каша с примесью гашёной извести.**







# Пещерные храмы

Буддийские пещерные храмы, расположены в труднодоступных горах.

К шедеврам мировой архитектуры относится **монастырь Юньган**.

Почти на 2 км тянется скала высотой в 60 м, в которой на высоте находится свыше 20 пещер.

Участок разделен двумя ложбинами на три части: восточную (1-4 пещеры), центральную (5-13 пещеры) и западную (14-45 пещеры).



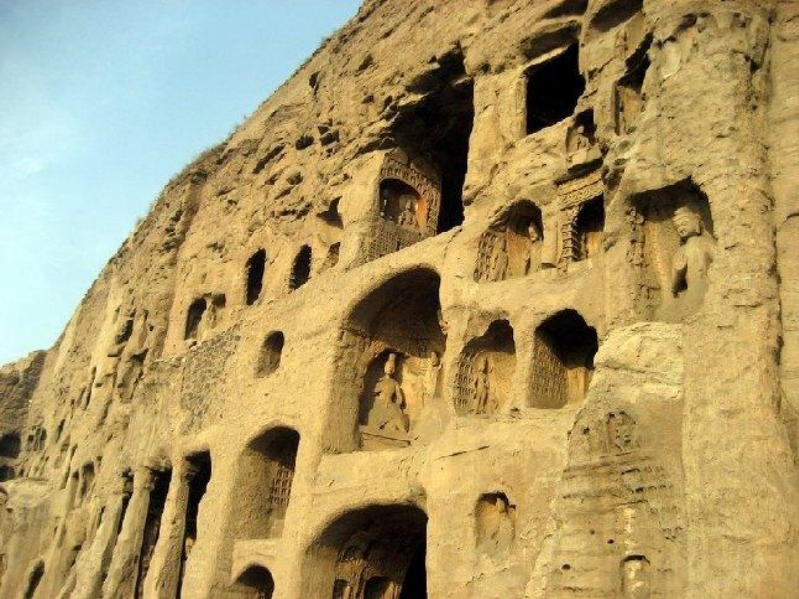
монастырь Юньган





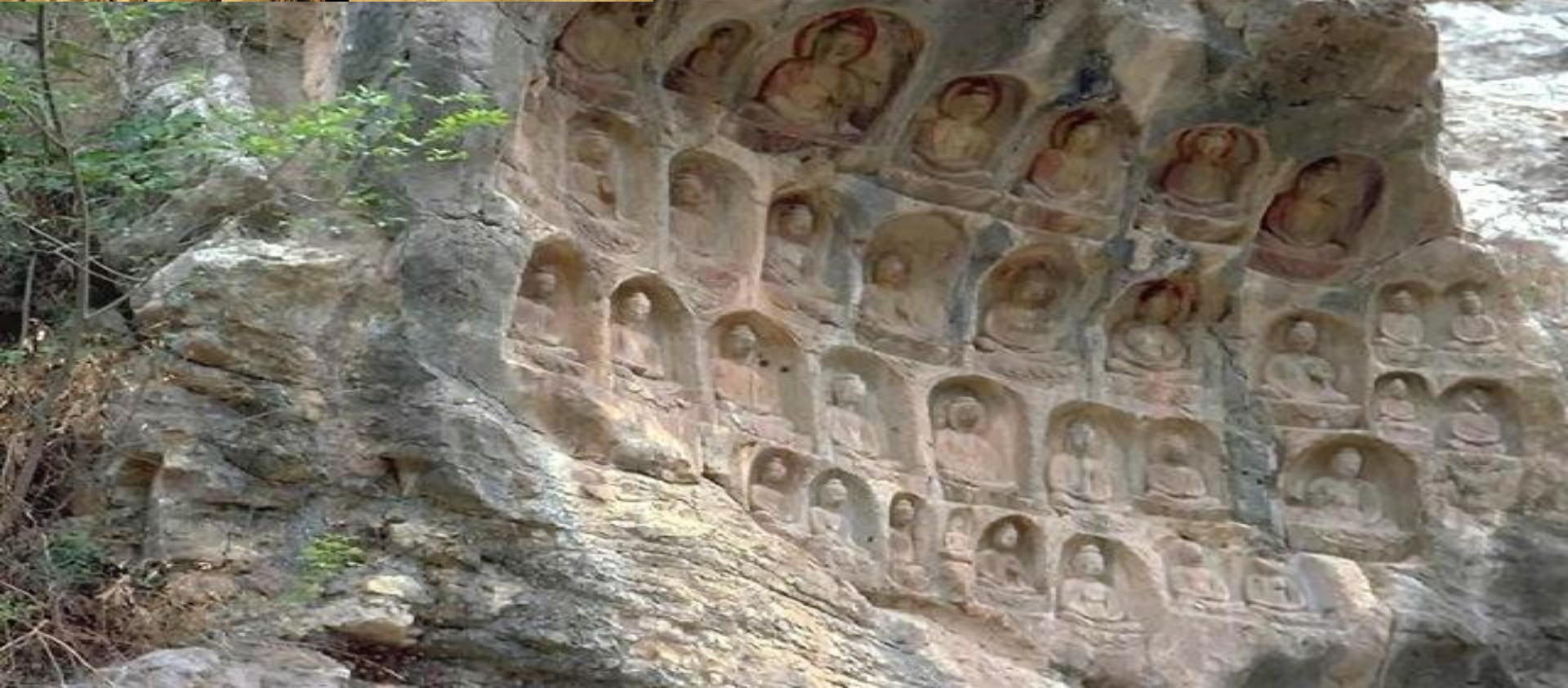
Пещера N 5 в плане овальная и состоит из переднего и заднего помещений.

Перед пещерой находится четырехэтажный деревянный зал шириной в пять пролетов, построенный правителем династии Цин Шун Чи



**Каждая из пещер посвящена определенному буддийскому божеству.**

**Внутри они заполнены множеством скульптурных изображений святых и рельефами на темы буддийских сказаний и легенд.**





**Снаружи скала украшена барельефами и колоссальными статуями Будды, запечатленного в состоянии самоуглубленности и покоя.**



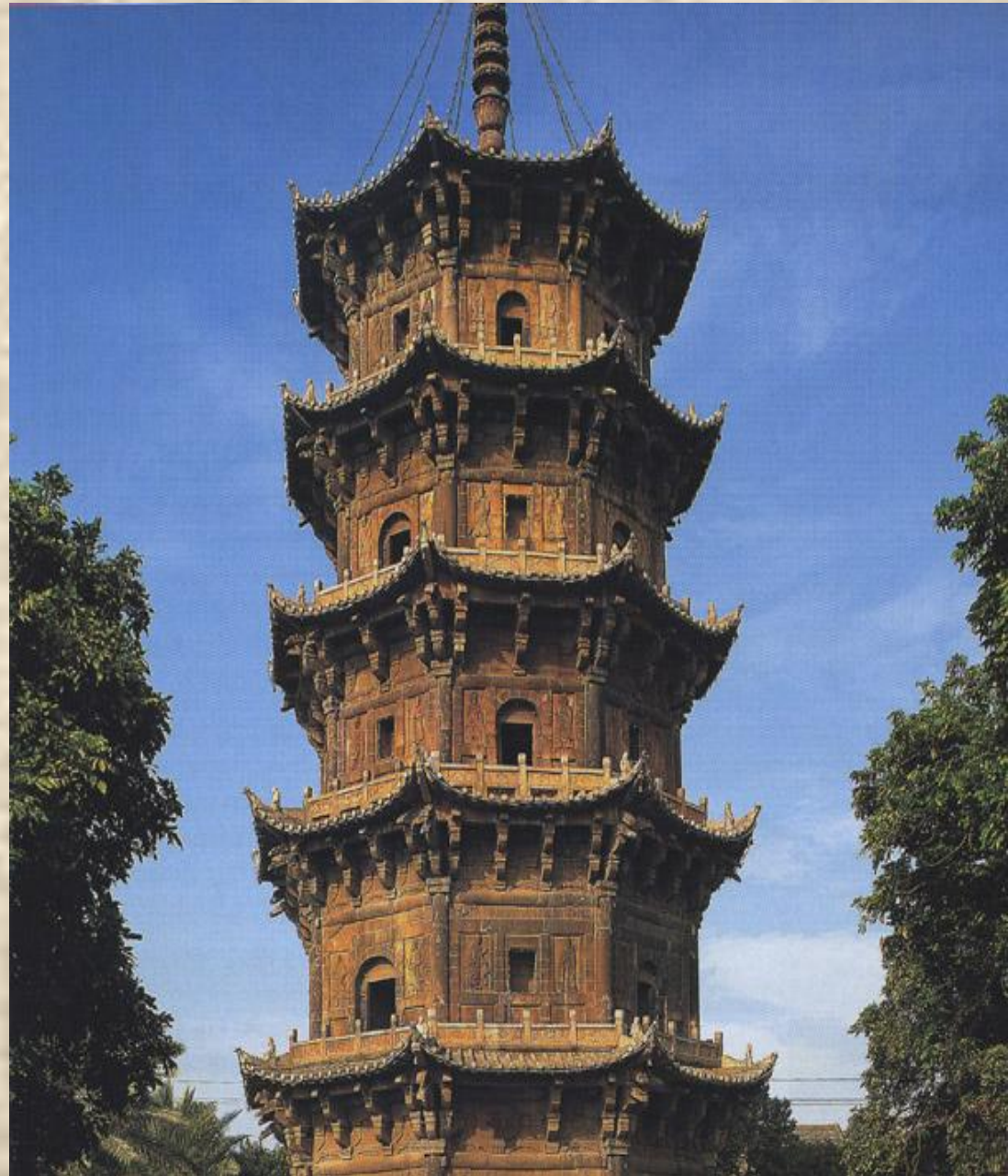
# ПАГОДА

(по-китайски «бао-та» –  
башня сокровищ)

Мемориальная башня,  
возведенная в честь  
деяний знаменитых  
людей. Здесь хранят  
реликвии.

Строительным материалом  
для пагод служат дерево,  
кирпич, камень, металл.

- Слегка приподнятые  
кверху заостренные края  
кровли. Это облегчает  
здание и подчеркивает его  
устремленность вверх.



Хотя идея сооружения **пагоды** заимствована из Индии, но художественное воплощение ее, общий архитектурно-композиционный приём вертикальных высотных сооружений с многочисленными горизонтальными, загнутыми вверх карнизами является в своей основе глубоко национальным. Внешние влияния лишь в некоторой степени отразились в декоративных деталях, причем творчески переработанных в соответствии с художественными вкусами китайского народа.

Пагоды широко распространены по всему Китаю. Они строились в комплексе монастырей и гробниц, а также в уединенных местах на вершинах пустынных гор, на берегах рек и озер. В некоторых случаях пагоды создавались в память каких-либо важных событий и имели мемориальное значение. Пагоды на могилах (обычно небольших размеров) свидетельствовали о захоронении последователя буддизма.

Китайские пагоды поначалу имели форму квадрата, позже стали использоваться шестиугольные, восьмиугольные и даже круглые формы, возводили их из всевозможных материалов: от дерева до камня и даже есть пагоды из железа и меди, а так же из обливного кирпича.

Количество Древнекитайские пагоды обычно имеют **нечётное количество уровней**, наиболее распространены постройки **5-13 уровней**.



Самое распространенное китайское поверье гласит, что злые духи могут передвигаться лишь только по прямой линии. Именно по этой причине при входе в жилище вешались изображения лабиринта, или создавались препятствия, которые должны были запутать духов и не пустить внутрь дома. Но духи были коварны и пытались проникнуть в жилище людей не только через обычный вход, но и через крышу. Тогда один мудрец придумал, приподнять слегка края дома. Таким образом, злой дух скатывался не по прямой линии, а по изогнутой траектории отлетая обратно в небо, где он рассеивался.



В Фен-шуй считается, что прямые углы создают негативные потоки энергии Ци, так что **одно из назначений загнутых вверх углов крыши - разбить негативные потоки Ци.**

Против проникания энергии под скатами размещали скульптуры мифологических зверей, которые сидя друг за другом образуют непрерывную линию обороны. Так же в фен-шуй считается, что пагода целиком гармонизируют энергию в окружающем пространстве. А каждый ярус обозначает ступени просветления, которые ведут в мир богов.





# Пагода Даяньта - Большая Пагода Диких Гусей. 654 – 704 гг



- Строгая, почти лишенная украшений **64-метровая пагода Даяньта** один из лучших образцов китайского стиля в зодчестве.
- *Название пагоды связано с легендой о знаменитом паломнике, которому во время странствий из Индии в Китай помогли найти путь дикие гуси. Они и указали место строительства пагоды.*
- **7 ярусов**, отделенных друг от друга карнизами, сужаются к вершине пагоды, подчеркивая ее устремленность к небу.

## Пагода Сяоянь (Малая Пагода Диких Гусей)



Малая пагода «Дикие гуси», **43 метра, 13 ярусов.**

Построена в эпоху династия Тан.

Про эту пагоду есть одна очень интересная история. Однажды, во времена династии Мин, произошло очень сильное землетрясение, от которого пагода как бы раскололась на две части. Образовалась большая трещина, но пагода стояла. А затем, спустя много лет, от еще одного землетрясения трещина вновь сомкнулась, и до сих пор можно заметить следы от трещины.

# Культовые и жилые здания

## Основная форма

- Прямоугольный в плане деревянный павильон с большими резными кронштейнами, поддерживающими крышу
- Внутри здание разделено на 2 или 3 нефа, снаружи имеет обходную галерею со столбами, также поддерживающими крышу
- Крыша 2-х или 4-х скатная сложной изогнутой формы, ее концы на углах загибаются вверх





На коньках крыши и ее ребрах керамические фигурки фантастических животных и драконов, а позднее и колокольчики



# ДВОРЦОВАЯ АРХИТЕКТУРА а

**Запретный город** в Пекине является крупнейшим и самым таинственным дворцовым комплексом мира.

Он служил резиденцией двадцати четырем могущественным правителям двух династий Поднебесной империи — Мин и Цин.



Достопримечательности Пекина



Дворец был закрыт для простых граждан. Всех, кто осмелился нарушить это правило, ждала смерть. И не смотря на то, что большая часть комплекса сегодня открыта для посетителей, история Запретного города до сих пор остается загадкой.

Запретный город строился 15 лет. Согласно преданию, было задействовано миллион работников, использовано 100 млн. кирпича, 200 млн. плитки и невыразимое количество мрамора. Комплекс был закончен в 1421 году.



Основной материал, используемый для строительства дворца — дерево, а также кирпич, мрамор, плитка. Почти все постройки внутри комплекса — одноэтажные, а массивные крыши покоятся на мощных колонах, такая конструкция наиболее устойчива к землетрясениям.

Фасады всех главных зданий обращены к югу — тем самым **Запретный город** поворачивался спиной ко всем враждебным силам севера.

Главный вход тоже находится на южной стороне.





Запретный город занимает **площадь 74 га**, окружен большим рвом с водой («Золотая вода») - **6 метров в ширину и 10 метров** глубиной.

Дворец представляет собой гигантский прямоугольник 961 метр на 753 метра.

**Стены 8,62 метра в основании и 6,66 метра в верхней части**, они были разработаны в качестве оборонительной стены и были сделаны с помощью утрамбованной земли.

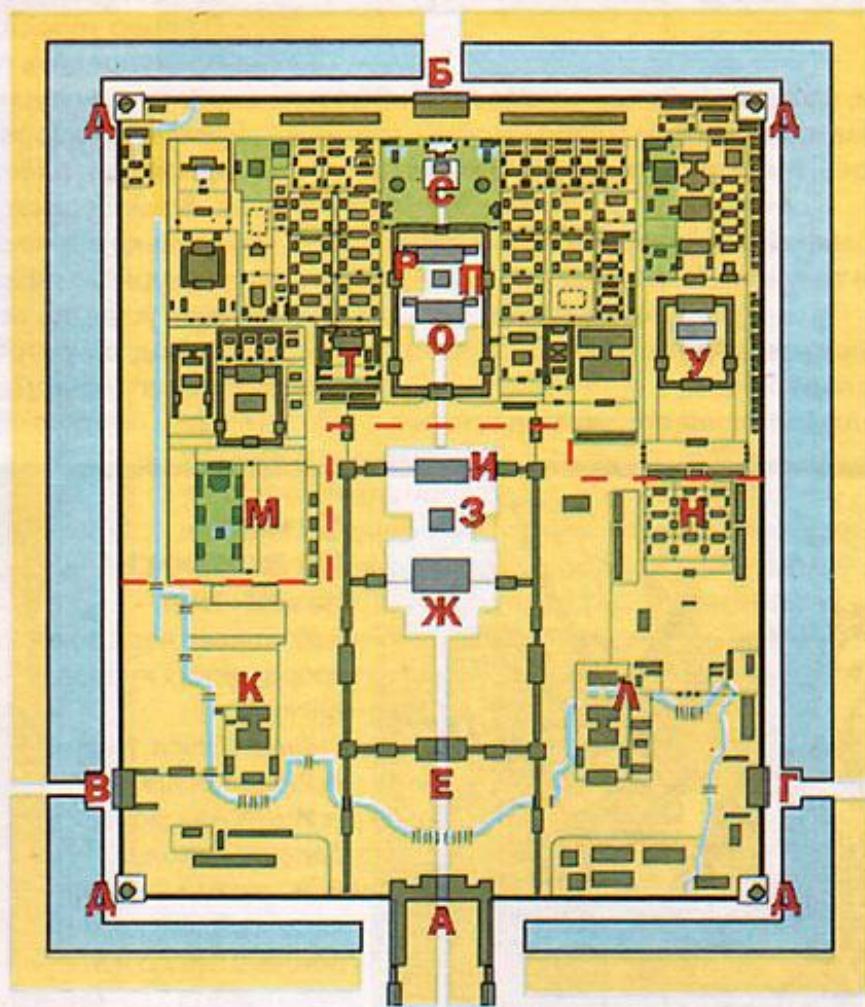


По преданию, во дворце **Небесного императора** десять тысяч комнат. Дворец **сына Неба**, так называли себя императоры Китая, должен быть хоть немного скромнее, чтобы не затмить Небесного правителя. Так что он занимает он площадь 72 гектара, на которых расположено около восьмисот зданий и в общей сложности всего **9.999 комнат**.





**Дворец Гугун** (переводится как «Дворец прежних правителей»)



Карта Запретного города

- А. Ворота Умынь.
- Б. Ворота Шэньумэнь.
- В. Ворота Сихуамэнь.
- Г. Ворота Дунхуамэнь.
- Д. Сторожевые башни.
- Е. Ворота Тайхэмынь.
- Ж. Павильон Высшей Гармонии.
- З. Павильон Полной Гармонии.
- И. Павильон Сохранения Гармонии.

- К. Флигель Уиндянь.
- Л. Флигель Вэньхуадянь.
- М. Сад Цынин.
- Н. Наньсаньсо.
- О. Дворец Небесной чистоты.
- П. Дворец Общения Неба и Земли.
- Р. Дворец Земного спокойствия.
- С. Императорский сад.
- Т. Павильон Янсиндянь.
- У. Дворец Ниншоугун.

Весь комплекс разделен на Внутренний и Внешний дворцы. Основные помещения Внешнего дворца, где император проводил государственные мероприятия и торжественные церемонии: залы Верховной гармонии, Полной гармонии и Сохранения гармонии. Северную часть, Внутренний дворец, занимали семьи императоров и наложницы. Здесь находятся залы Небесной чистоты, Объединения мира и Земного спокойствия. Их окружают три императорских сада: Долголетия, Доброты и Спокойствия. За ними элегантный Императорский сад с беседками и живописными скальными образованиями.

**Запретный Город** был построен в центре Пекина на **оси север — юг**. Трон императора стоит прямо на этой оси. Это символизировало, что **император — центр вселенной** и все земли под Небесами принадлежат императору, а все люди под Небесами — подданные императора.

# Храм Неба в Пекине

первоначальное название – Храм Неба и Земли, так как здесь воздавались молитвы и Небу, и Земле.



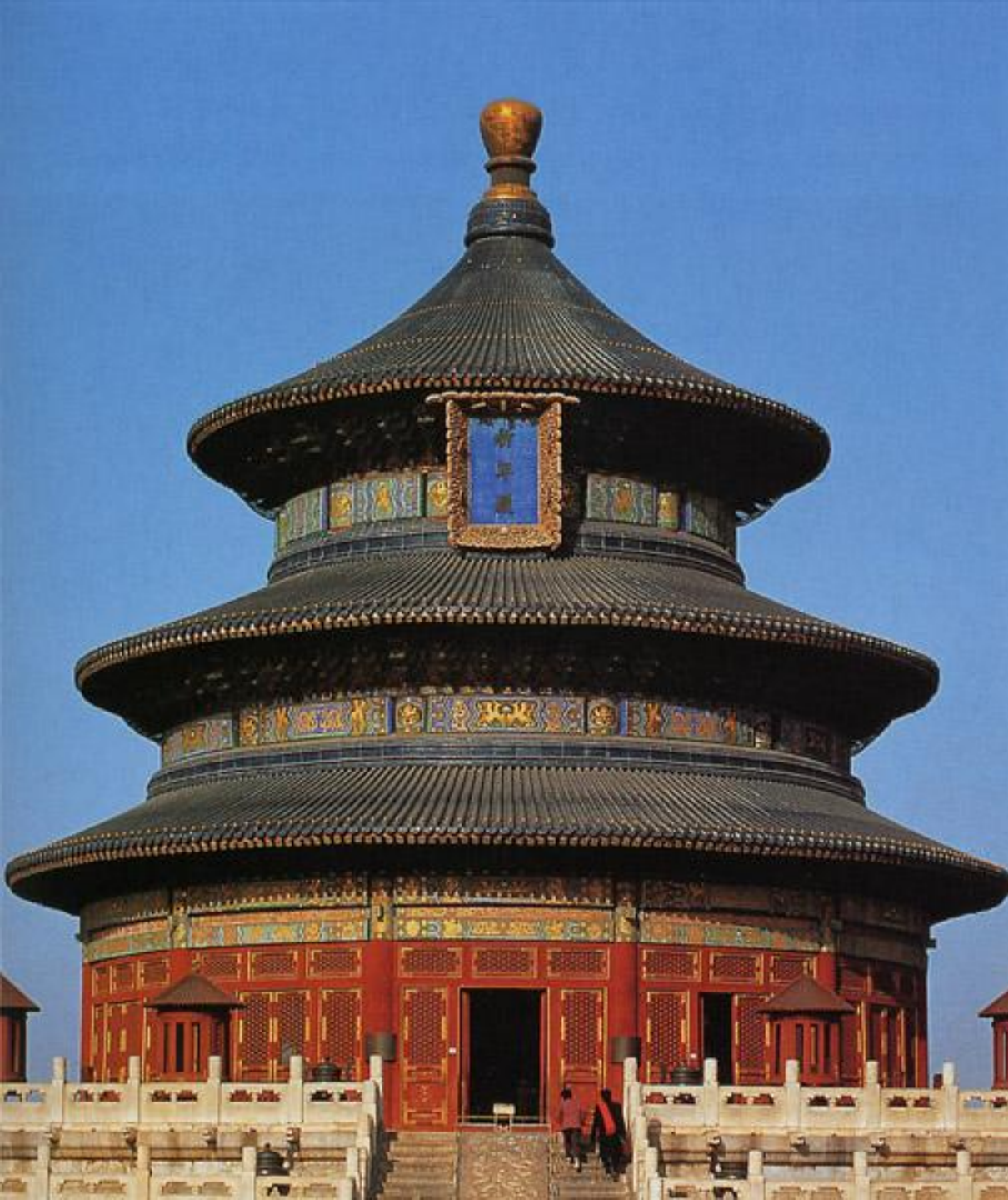
В 1530 году на севере Пекина был построен храм этот храм, и с тех пор он стал специальным местом поклонения императоров Небу.

- эмблема Китая.

Грандиозный комплекс с религиозными зданиями.

Комплекс посещался Императорами в династиях Цин и Мин, для того чтобы провести ежегодную церемонию молитвы к Небу и попросить хороший урожай.

В яркий солнечный день его общий вид напоминает золотое мерцающее море, ритм которого передают летящие, изогнутые крылья крыш.



Проходя от ворот к храму, поднимаешься по многочисленным мраморным ступенькам, постепенно вживаясь в общий ритм ансамбля, постигая его красоту и величие.



# САДОВО-ПАРКОВАЯ АРХИТЕКТУРА

**Парк Бейхай** - садово-парковый комплекс в Запретном городе Пекина.



В планировку **Императорского сада** включены горки, сложенные из каменных глыб, бамбуковые рощицы, посадки из редкостных деревьев и кустарников.

Изящны павильоны и беседки с причудливым рисунком золотых крыш, по берегам водоёма с золотыми рыбками.

Около 700 мозаичных панно, выложенных из разноцветных камешков, украшают садово-парковый комплекс.

Центральное место парка остров – Цюнхуадао, где возвышается Белая Пагода. На южной стороне острова по склону горы выстроились монастыри и храмы. На северном берегу озера находится Стена Девяти Драконов, изображающая драконов, играющих с жемчугом. Садово-храмовая планировка отличается большим разнообразием и изяществом.



# Скульптура Китая

Скульптура всегда пользовалась особой популярностью в Китае.

Еще в III в. до н.э., когда сложилось государство Цинь, скульптура выражала идею его могущества и неограниченной власти.

Во время археологических раскопок в провинции *Шэньси* в подземных коридорах погребальных комплексов было обнаружено 10-тысячное войско

- **Терракотовая армия (10 тыс. воинов)**
- **Солдаты, офицеры, лучники, пехотинцы, колесничные, всадники в натуральную величину, с полным военным снаряжением**
- **Удивительное правдоподобие, разнообразие движений**
- **Более 130 колесниц, 500 скульптур лошадей**







Склеп наполнили перевезенные и опущенные туда копии дворцов, фигуры чиновников всех рангов и воинов всех званий и должностей, редкие вещи и необыкновенные драгоценности. Мастерам приказали сделать луки-самострелы, чтобы, установленные там, они стреляли в тех, кто попытается прорыть ход и пробраться в усыпальницу.

Из ртути сделали большие и малые реки и моря, причем ртуть самопроизвольно переливалась в них. На потолке изобразили картину неба, на полу — очертания земли, пересеченной сотней рек, в том числе полноводными Янцзы и Хуанхэ, русла которых вместо воды заполнены ртутью, как и море-океан, обрамляющий империю с востока.

**Вместе с моделью армии император взял с собой в могилу и модель того Китая, который она завоевала.**

- Все фигуры полны экспрессии, отличаются удивительным правдоподобием и разнообразием движений.





- Построенное в боевом порядке терракотовое войско преданно охраняло покой своего правителя.





Ни одна из 6000 статуй не похожа одна на другую: все обладают индивидуализированными чертами лица.



Статуи делали в разных концах огромной объединённой империи Цинь Шихуанди, а потом свозили к горе Лишань по дорогам, которые проложили, согласно непреклонной воле Цинь Шихуанди.



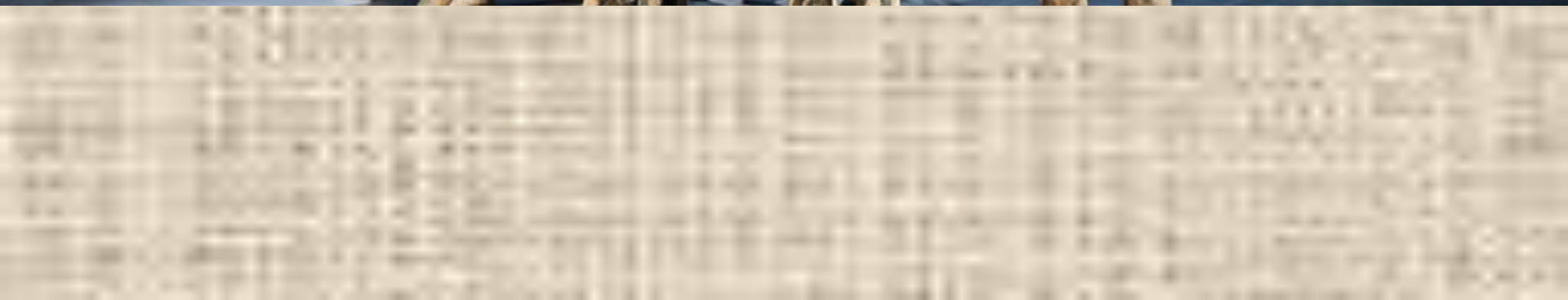
Военачальники  
изображены  
застывшими В  
торжественных и  
напряженных позах

По замыслу императора, статуи должны были сопровождать его после смерти, и, вероятно, предоставить ему возможность удовлетворять свои властные амбиции в потустороннем мире так же, как он делал это при жизни.













- **Солдаты, припавшие на одно колено, готовятся сразить невидимого врага.**



Памятник Цинь Шихуану у кургана с его гробницей

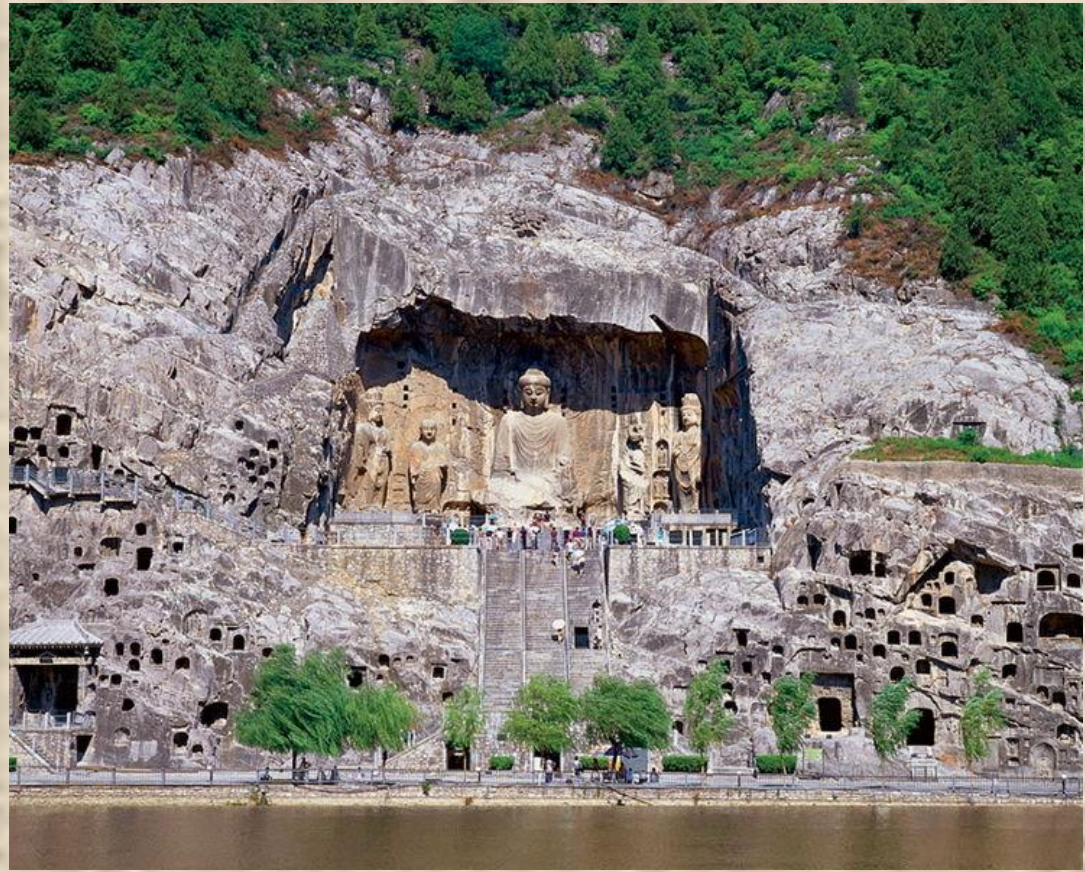
- Характерной чертой китайской скульптуры является ее теснейшая связь с буддийской религией.. Главное внимание привлекают монументальные изображения самого Будды.



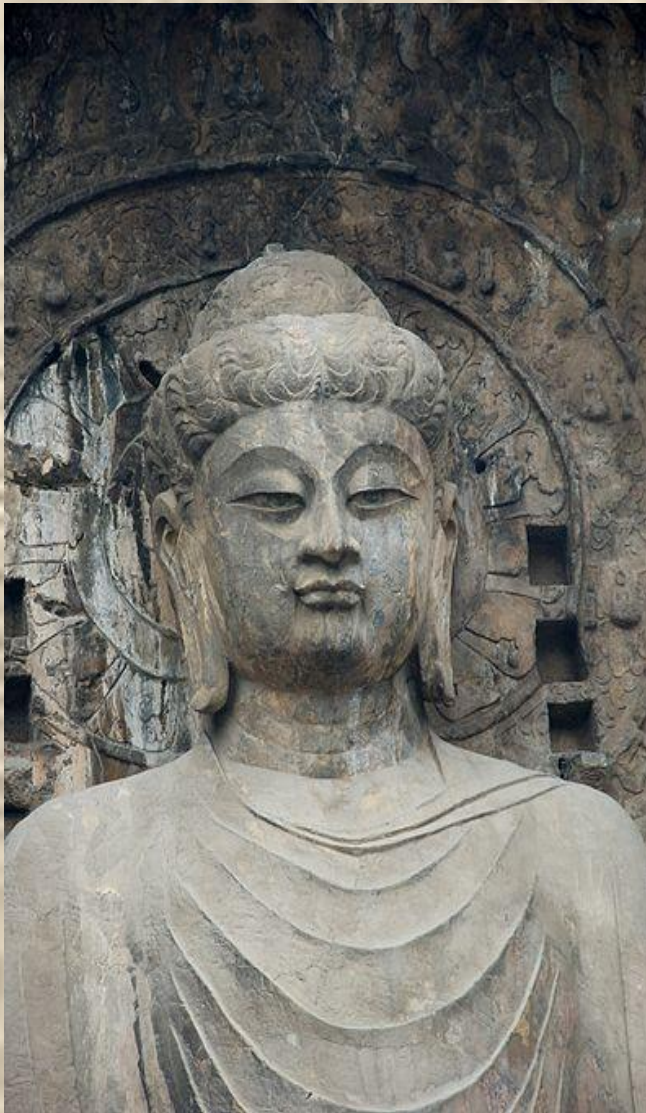
# Будда Вайрочана

## в пещерных храмах Лунмэнь

Большая статуя Будды Вайрочаны в пещерных храмах Лунмэнь выделяется не только своим размером. Ее ценят и как один из высоких образцов искусства периода династии Тан. Будда Вайрочана восседает в открытом гроте Фэнсянь. Возможно, размеры призваны подчеркнуть величие Вайрочаны: высота статуи 17,4 метра, только голова Будды – 4 метра, а удлиненные уши – 1,9 метра.



Но главное в статуе – не высота. Будда считается и самой большой, и самой красивой статуей здешних пещерных храмов, жемчужиной Лунмэня.



**Будда Вайрочана** в  
пещерных храмах Лунмэнь



# СКУЛЬПТУРА



Глазурованный сосуд .  
Период трех династий



Китайский трехцветный  
глазурованный конь. Династия Тан.

# Жанры китайской

## живописи

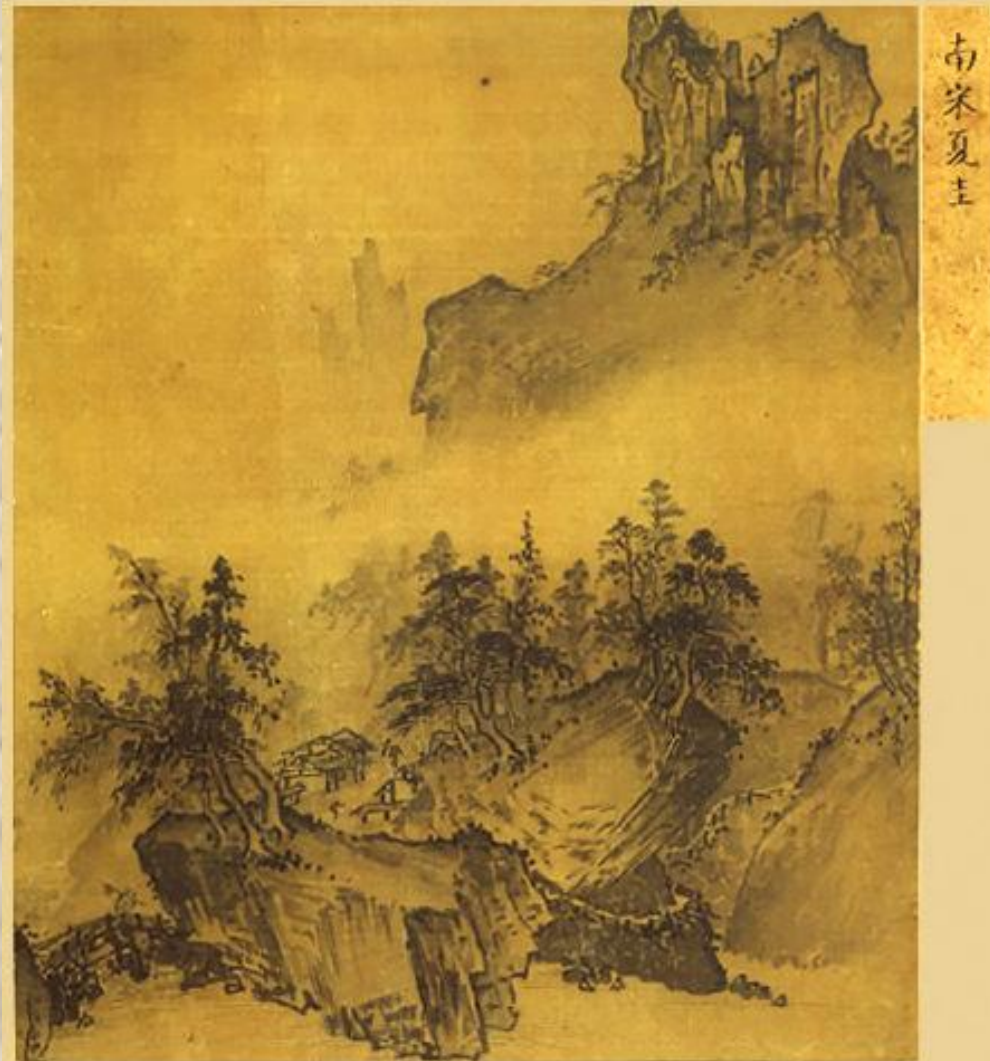
С необычайной убедительностью китайские мастера сумели воплотить поэтическую красоту природы, свои представления о совершенной гармонии и величии Вселенной.

Стремление через частное и единичное постичь всеобщие законы бытия и взаимосвязь составляет характерную черту китайской живописи.

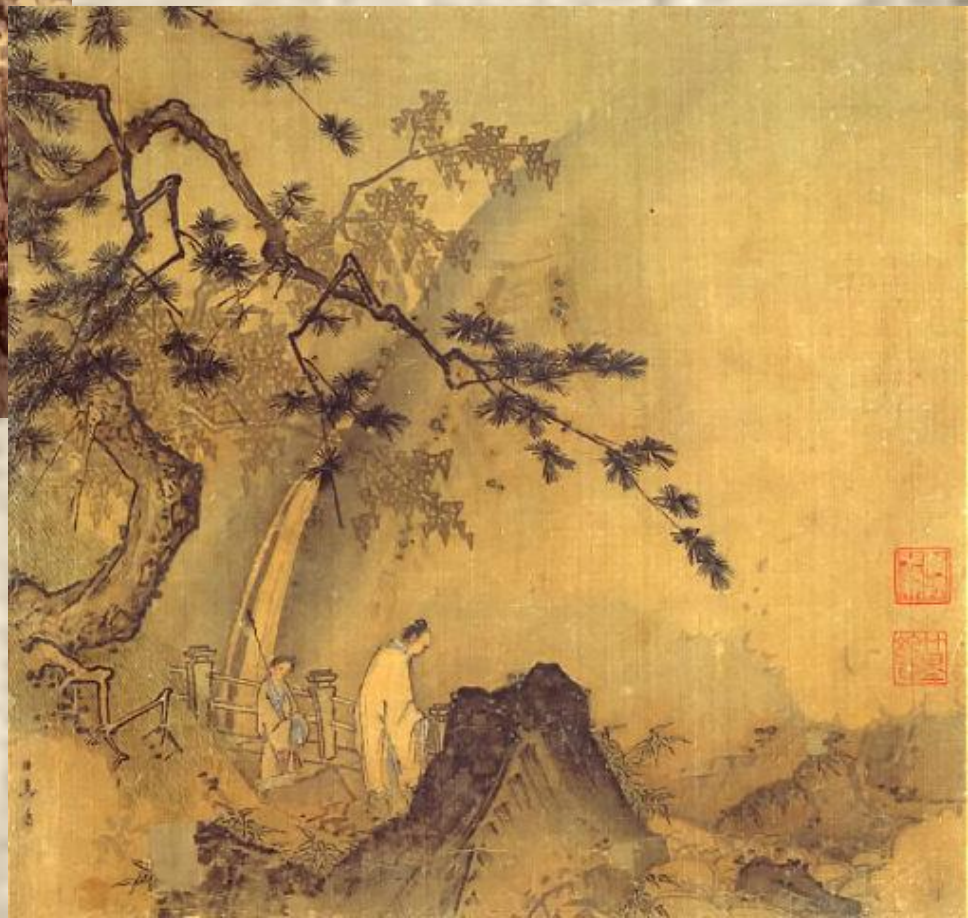


## Особенности живописи:

- Вертикальные или горизонтальные свитки из шелка или бумаги
- Писались тушью или минеральными красками, сопровождая их каллиграфическими надписями
- Жанры: пейзажи, портреты, историко-бытовой
- Много символов



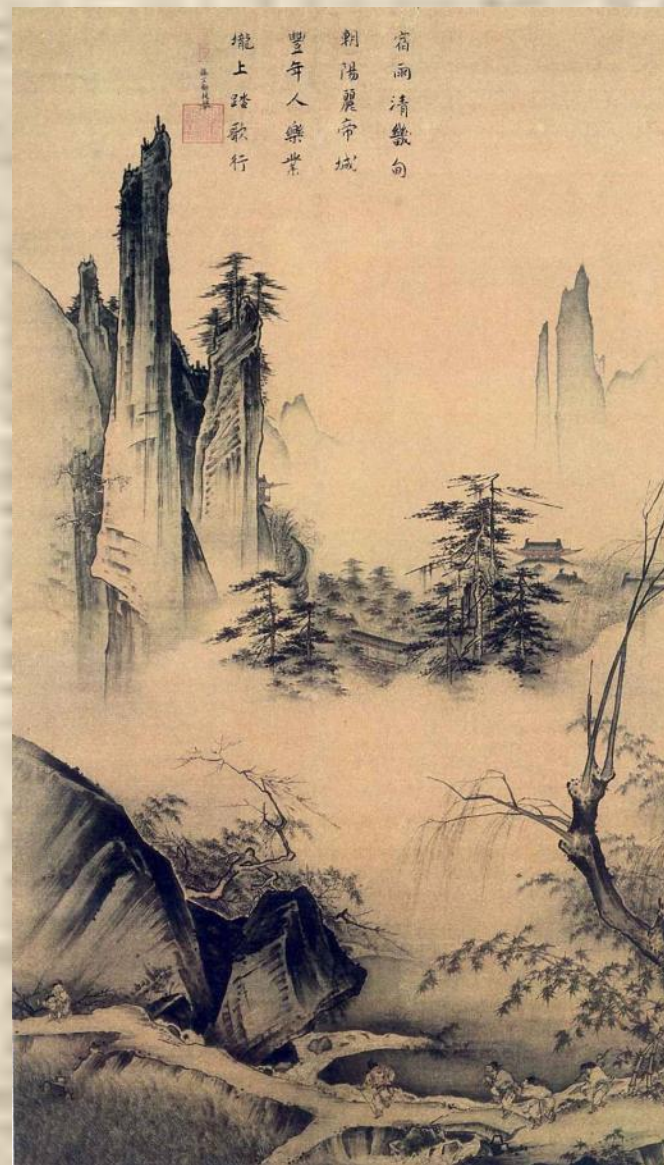
Особый интерес  
вызывает пейзажная  
живопись, в которой  
выделяют изображения  
типа «горы-воды»



- В величественном мире гор, лесов и рек можно увидеть маленькие фигурки одного-двух путников.
- Они никуда не торопятся, они просто созерцают первозданную красоту.



Ни Цзань.  
Деревья в долине  
реки Юшань

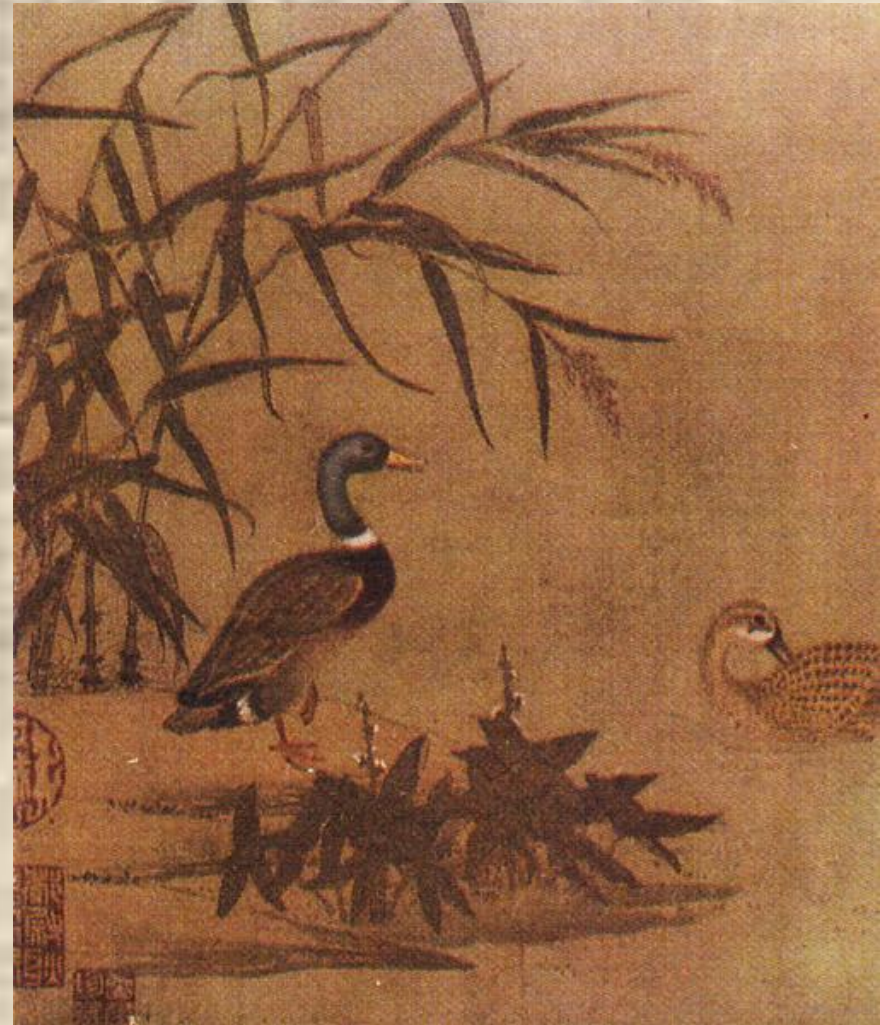


Ма Юань.  
Напевая в  
пути



Чжао Бо-  
цзюй.  
Пейзаж

• «цветы-птицы»



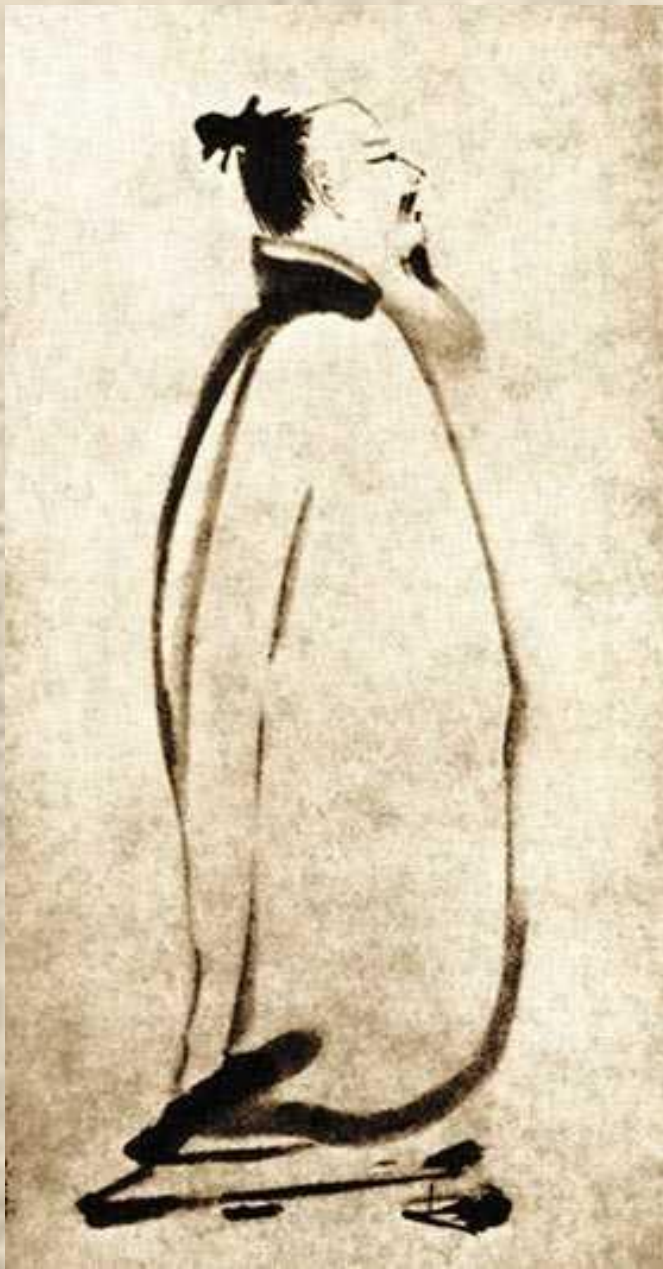
# Портреты



Император Кублай-Хан



Ли Хун-цзяо Император Тай-цзу (Taizu) ( династия Мин)



- Образ поэта Ли Бо воплощен в портрете художника Лян Кая (XIII в).

Это обобщенный образ-символ. Где *портретное сходство уступает место передаче духовной атмосферы,* творческого настроения поэта. На картине он изображен в момент поэтического вдохновения.



# историко-бытовой





# КИТАЙСКИЙ ФАРФОР.



Блюдо с  
драконом



Храмовая  
ваза



Чаша типа  
Гэ



Китайские  
вазы

С языка фарси **фарфор** переводится, как **«императорский»**. Посуду из него могли позволить себе исключительно правители и члены императорской семьи. Чтобы секреты изготовления фарфора не попали в чужие руки, город **Цзиндэчжэнь**, в котором и было основное производство, вечером закрывали, а на улицах патрулировали вооруженные отряды солдат. Попасть в него в это время могли только те, кто знал специальный пароль.



За что же так почитался фарфор и за что его так ценили европейцы? За тонкостенность, белизну, мелодичность и даже прозрачность. Качество изделий зависело от содержания в фарфоровой массе белой глины – каолина. Добывался он не везде, а только в некоторых провинциях Китая.

Именно этот компонент придавал готовым фарфоровым изделиям белизну. Также на качество влияла степень тонкости помола пудры «фарфорового камня» (горная порода из кварца и слюды), из которой замешивали массу.

Замешанную фарфоровую массу, прежде чем использовать, выдерживали около 10 лет. Считалось, что так она приобретала большую пластичность. После такой длительной выдержки ее еще и отбивали. Без этого лепить из массы было нельзя, она просто рассыпалась в руках мастера.



Глазурь на готовые фарфоровые изделия наносили в несколько слоев, варьируя степень прозрачности каждого слоя. Делалось это для, чтобы придать посуде особый матовый блеск.

О фарфоре европейцы узнали благодаря посредничеству купцов. Больше всего их поразило даже не качество фарфоровых изделий, а технологии изготовления чашек. Они были просто уникальны. Фарфоровую чашку китайские мастера склеивали из двух половинок – внешней и внутренней, при этом их доньшки и верхние ободки были прочно соединены. Внутри чашку расписывали цветочными орнаментами, а ажурная внешняя половинка оставалась белой. Когда в нее наливали чай, то сквозь фарфоровое кружево была видна тончайшая роспись меньшей чашки.

Но самым удивительным для европейцев стали фарфоровые сосуды сероватого цвета, с проступающими на стенках узорами. По мере того, как чашка наполнялась чаем, на ней проявлялись морские волны, водоросли, рыбки.



# Каллиграфия

Письменность в традиционной китайской культуре рассматривается как особая область этики и эстетики.

В китайской традиции бумага, кисть, тушь и тушечница называются «четырьмя драгоценностями, что находятся в покоях культурного человека».



# На дом

Гл.21. творческая мастерская упр.2, стр.237

Нарисовать пейзаж в традиционных жанрах китайской живописи  
«горы - вода»,  
«цветы - птицы»

