



# НАРКОМАНИИ

Зав. кафедрой психиатрии, д. м. н. Бойко Е. О.

## **Кодировка различных состояний, вызываемых злоупотреблением ПАВ (МКБ-10, 4-й знак)**

**F1X.0 Острая интоксикация ПАВ**

**F1X.1 Пагубное (с вредными последствиями) употребление  
ПАВ**

**F1X.2 Синдром зависимости**

**F1X.3 Абстинентное состояние**

**F1X.4 Абстинентное состояние с делирием**

**F1X.5 Психотическое расстройство**

**F1X.6 Амнестический синдром**

**F1X.7 Резидуальные и отсроченные психические расстройства**

**Показатели заболеваемости и болезненности  
наркоманиями, токсикоманиями (абс.)  
по Краснодарскому краю  
на 01.01.2014г.**

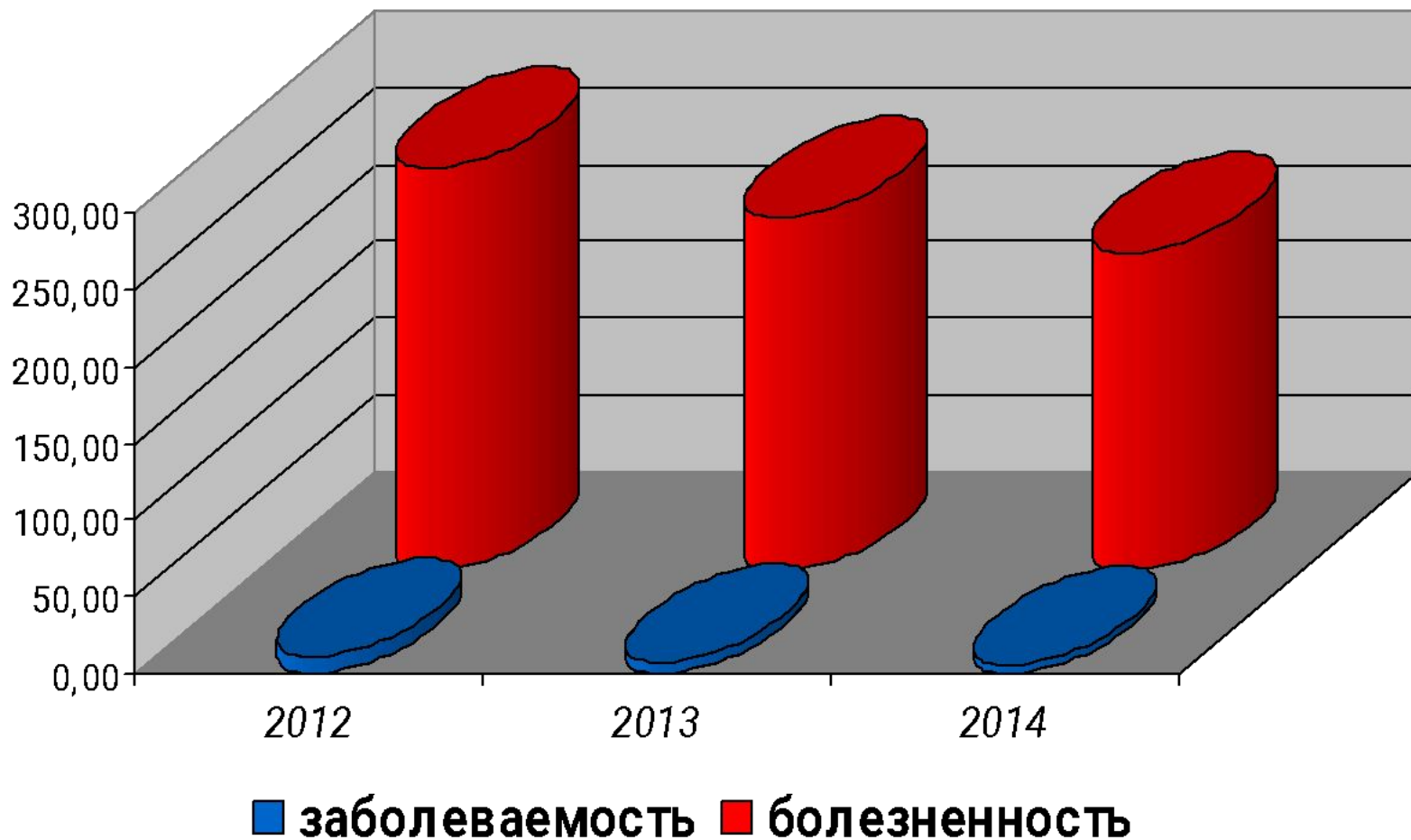
	Взято впервые	Состоит
Наркомания («Д» учет)	229	11096
Употребление наркотических в-в с вредными последствиями (эпизод. употребление)	1074	11631
Токсикомания («Д» учет)	7	133
Употребление токсических в-в с вредными последствиями (эпизод. употребление)	50	480

**ДИНАМИКА**  
**показателей заболеваемости и болезненности**  
**наркоманиями на 100 тыс. населения.**  
**(Краснодарский край)**

<i>Годы</i>	<i>НАРКОМАНИИ</i>	
	<i>Заболеваемость</i>	<i>Болезненность</i>
<i>2012</i>	<i>9,8</i>	<i>263,6</i>
<i>2013</i>	<i>6,0</i>	<i>231,1</i>
<i>2014</i>	<i>4,3</i>	<i>208,2</i>

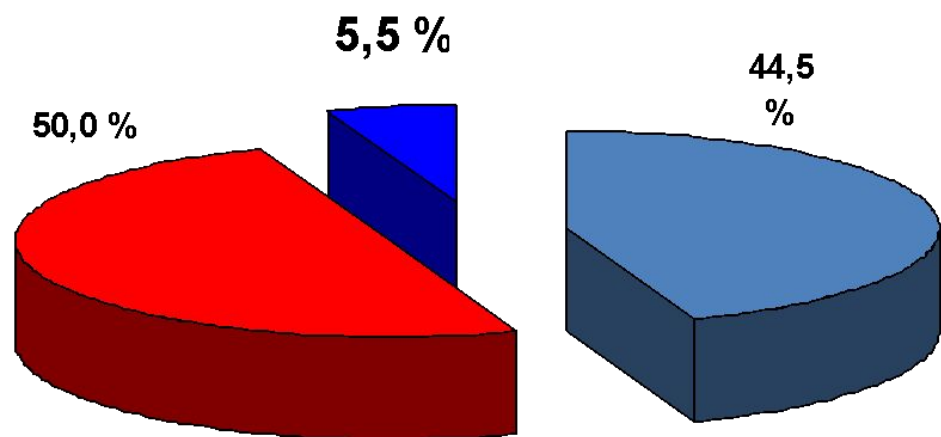


# ДИНАМИКА показателей заболеваемости и болезненности наркоманиями на 100 тыс. населения. (Краснодарский край)

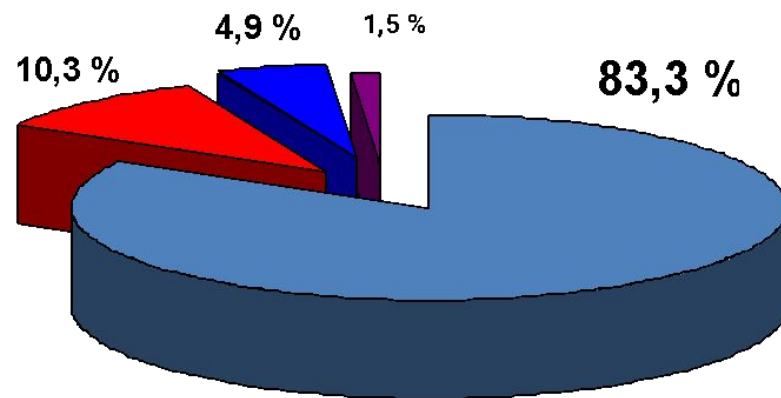


## Структура

видов наркотических веществ, употребляемых несовершеннолетними в диспансерной и профилактической группах учета на 01.01.2012 г. (%)

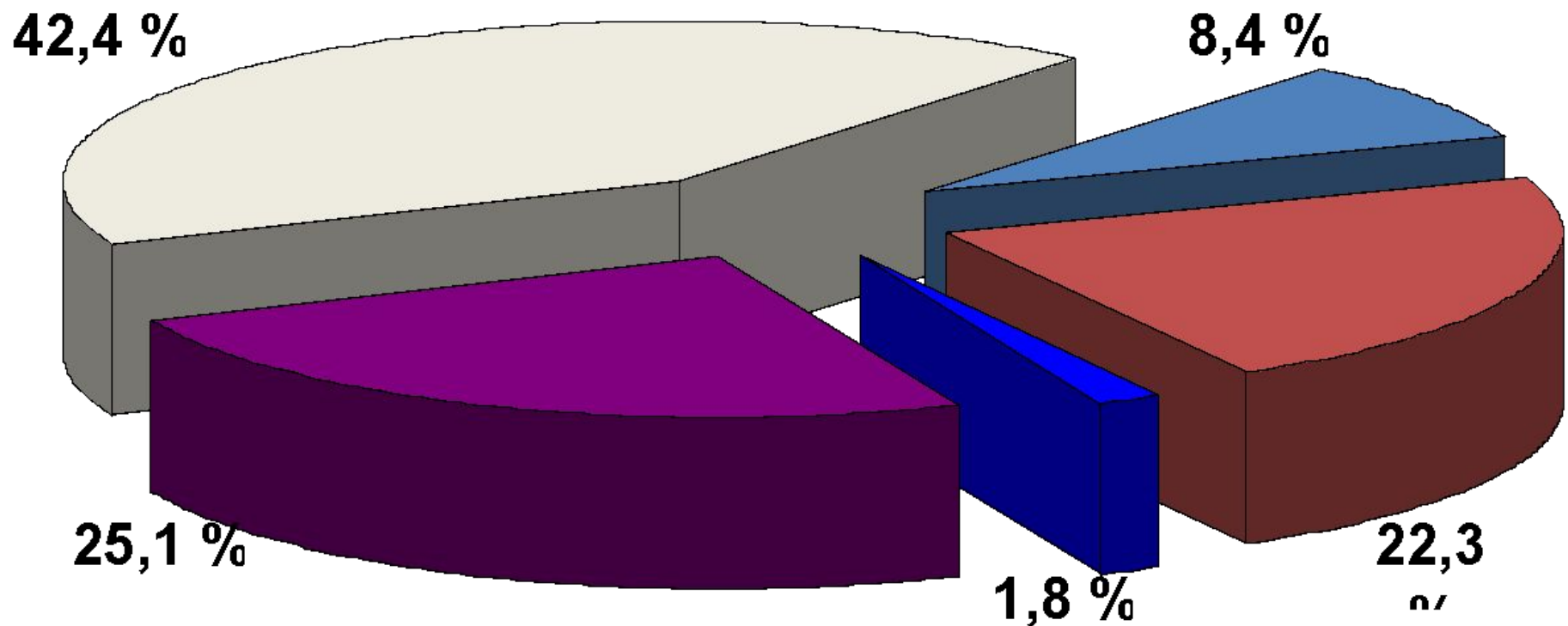


■ Гашиш ■ Опий ■ Полинаркомания



■ Гашиш ■ Опий  
■ Полинаркомания ■ Стимуляторы

# Показатели социального состава подростков, состоящих на учете у врачей психиатров-наркологов (%).



Работающие

Учащиеся ВУЗов

Учащиеся школ

Н/организованные

Учащиеся ССУЗов



# ИСТОРИЯ ОПИУМНЫХ ПРЕПАРАТОВ И ПРОБЛЕМА

## ВОЗНИКНОВЕНИЯ НАРКОМАНИИ

*Мак снотворный* (*P. somniferum* L.) из семейства маковых (Papaveraceae) известен как лекарственное растение со времен глубокой древности. Обнаружение маковых семян и маковых коробочек при археологических раскопках вблизи Боденского озера в Северной Европе дало историкам основание считать, что плантации мака могут относиться к позднему Бронзовому веку.





## **Кодировка различных состояний, вызываемых злоупотреблением ПАВ (МКБ-10, 4-й знак)**

**F1X.0 Острая интоксикация ПАВ**

**F1X.1 Пагубное (с вредными последствиями) употребление  
ПАВ**

**F1X.2 Синдром зависимости**

**F1X.3 Абстинентное состояние**

**F1X.4 Абстинентное состояние с делирием**

**F1X.5 Психотическое расстройство**

**F1X.6 Амнестический синдром**

**F1X.7 Резидуальные и отсроченные психические расстройства**

## Психоактивные вещества с преимущественным действием на сферы аффекта и побуждений – 1

Группы ПАВ по МКБ-10	Разновидности ПАВ внутри групп
<b>F 10 Алкоголь</b>	Алкогoльные напитки. Алкогoльные суррогаты. Алкогoль не относится ни к наркотическим, ни к психотропным, ни к токсическим веществам.
<b>F 11 Опиоиды</b>	Получаемые из натуральных веществ: опий-сырец, морфин, героин, кодеин*, дезоморфин, бупренорфин. Все – НС. Производимые искусственным путем: промедол, метадон, фентанил. Все – НС. Трамал (трамадол), залдиар (оба-СВ). Буторфанол (ПКУ).

\* Пенталгин, седалгин, нурофен плюс, коделак и некоторые другие лекарственные средства отпускаются без рецепта врача. В этом случае 1 таб. препарата должна содержать не более 10 мг кодеина. На руки отпускается не более 2 упаковок.

## Психоактивные вещества с преимущественным действием на сферы аффекта и побуждений – 2

Группы ПАВ по МКБ-10	Разновидности ПАВ внутри групп
<b>F 12 Каннабиноиды</b>	<b>Марихуана (гашиш, анаша). Химически обработанные каннабиноиды. Все – НС.</b>
<b>F 13 Седативные или снотворные вещества</b>	<b>Барбитураты: нембутал (этаминал Na), барбамил (амитал Na) – оба ПВ. Циклобарбитал (фанодорм)*, фенобарбитал – оба СВ.** Бензодиазепины (ТВ или СВ).</b>
<b>Вещества с преимущественным действием на аффективную сферу, не входящие ни в одну из перечисленных групп: коаксил (ПКУ).</b>	

\* Циклобарбитал, наряду с реланиумом, входит в состав лекарственного препарата реладорм (СВ).

\*\* Корвалол, валокордин и некоторые др. препараты, содержащие небольшое количество фенобарбитала, отпускаются без рецепта врача.

## Психоактивные вещества с преимущественно стимулирующим действием

<b>Группы ПАВ по МКБ-10</b>	<b>Разновидности ПАВ внутри групп</b>
<b>F 14 Кокаин</b>	<b>По химическому строению традиционный кокаин – соль, новый кокаин (крэк) – основание. Оба – НС.</b>
<b>F 15 Другие стимуляторы, включая кофеин</b>	<b>Амфетамины (все НС). Производятся промышленно (в т.ч. на предприятиях наркобизнеса) и кустарно. Наиболее известны фенамин, первитин и эфедрон. В списке наркотиков есть формулировка: «кустарно изготовленные препараты из эфедрина».</b> <b>Катинон (ПВ). Кустарно производится из фенилпропаноламина (СВ) – компонента лекарственного препарата колдакт (СВ) и его аналогов.</b> <b>Чефир или чифирь (ТВ).</b>

## Психоактивные вещества с преимущественно галлюциногенным действием

Группы ПАВ по МКБ-10	Разновидности ПАВ внутри групп
<b>F 16 Галлюциногены</b>	<b>Основные:</b> лизергиновая кислота и ее производные, мескалин, псилоцибин, экстази (МДМА). Все - Н. <b>Дополнительные:</b> циклодол – СВ, кетамин – ТВ, декстрометорфан (DXM) –ТВ, тропикамид – ТВ. <b>Некоторые курительные смеси (НС).</b>
<b>F 18 Летучие органические растворители. Все - ТВ.</b>	

### Другие рубрики с кодировкой по МКБ-10

**F 17 Табак.** Как и алкоголь, не относится ни к наркотическим, ни к психотропным, ни к токсическим веществам

**F 19** Различные виды ПАВ при их сочетанном употреблении

## **Кодировка острой интоксикации ПАВ (МКБ-10)**

**F1X.0 Острая интоксикация (по четвертому знаку):  
расстройства сознания, когнитивных функций,  
восприятия, эмоций, поведения. Максимальная  
длительность – 48 часов.**

**Варианты по типу осложнений (по пятому знаку):**

**F1X.00 неосложненный.**

**.01 с травмой.**

**.02 с другими медицинскими осложнениями.**

**.03 с делирием.**

**.04 с нарушениями восприятия.**

**.05 с комой.**

**.06 с судорогами.**

**.07 в форме патологического опьянения (алкогольного).**

**F1X.1 Пагубное (с вредными последствиями) употребление  
ПАВ (по четвертому знаку). Длительность – свыше 48  
часов.**