

Природа Северной Америки

Проверка д/з

- Проверим п.45, вопросы устно
стр.116 учебника

Целеполагание:

- 1.Вспомните по какому плану изучается природная зона?
- 2.Назовите природные зоны Африки
- Австралии, Южной Америки (используйте карты атласа)

Природные зоны

(границы на карту стр. 86 т/тр)



Почему?

Природные зоны в Северной Америке сменяются в двух направлениях:

с севера на юг
и с запада
на восток.

Господствующие растения и животные



Классификация природных зон материка (выборочно)

Основные природные зоны	Географическое положение	Средняя t° января	Средняя t° июля	Осадки	Почва	Растительность	Животный мир
Тундра							
Тайга							
Смешанные и широколиственные леса							
Степи (прери)							

Арктические пустыни



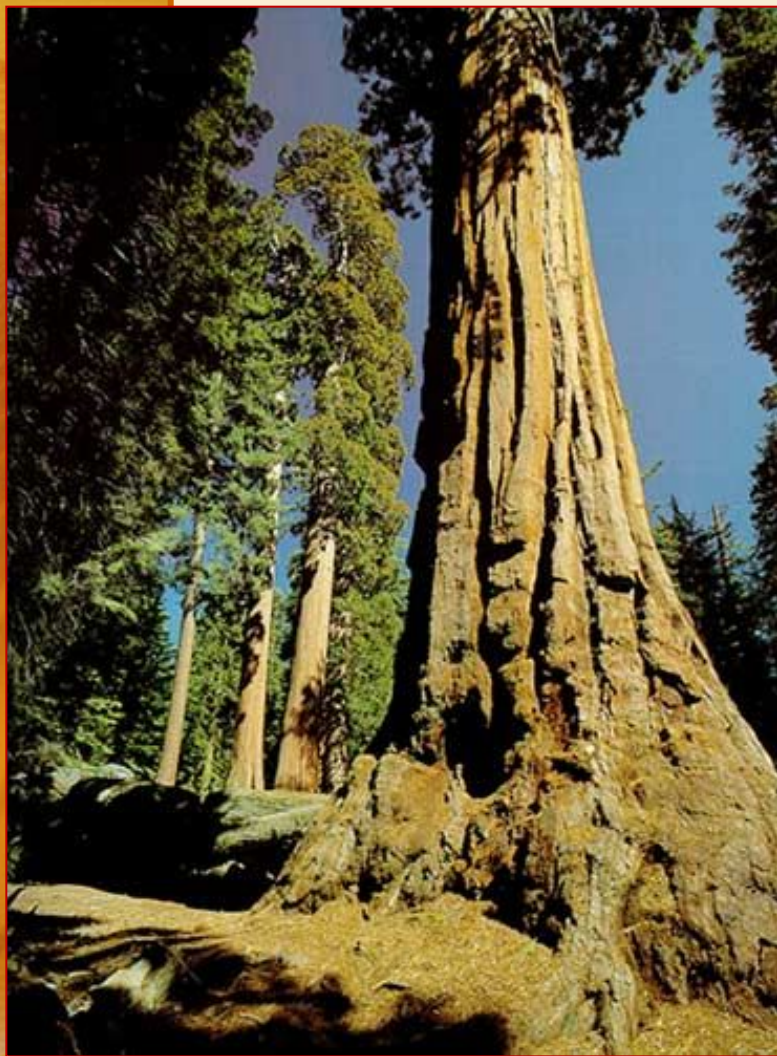
- Занимает почти всю Гренландию и большую часть Канадского Арктического архипелага.
- Огромные пространства заняты ледяными пустынями с простейшими организмами.
- На прогреваемых участках есть мхи и лишайник; на берегу морей обитают тюлени и моржи; на льдах арктических островов – самый крупный сухопутный хищник планеты – белый медведь.

Тундра



- Тундра – в переводе с финского «безлесная голая поверхность».
- Занимает побережье Северного Ледовитого океана и Гудзонова залива, северную часть полуострова Лабрадор.
- Преобладают мхи, лишайники, много влаголюбивой травянистой растительности и карликовых кустарничков: полярной березы и полярной ивы.
- Проживают животные двух типов: крупные сильные и выносливые (северные олени – карibu, овцебык, полярный волк) и мелкие животные, впадающие в спячку либо кормящиеся под снегом (грызуны – мыши, полевки, лемминг, полярная лисичка – песец и белая полярная сова).

Тайга



- Растут высокие и стройные черные и белые ели до 60 - 90 м; они очень долговечны и доживают до 500 – 600 лет.
- Огромные площади занимает бальзамическая пихта – от 60 до 100 м высотой и 2-метровым диаметром прямого ствола. Является источником ценной смолы, называемой канадским бальзамом.
- Широко распространена американская лиственница, встречаются веймутова сосна.
- Северная Америка – родина секвойи, самого древнего представителя растительного мира (возраст некоторых деревьев около 4000 лет). Один вид секвойи – мамонтовое дерево – достигает в высоту 100-150 м и до 20 м в диаметре.
- Из животных много лосей, бобров, американских (короткоухих) зайцев:

Смешанные и широколиственные леса



- Зона прилегает к побережью Атлантики и лежит вокруг Великих озер. Широколиственные леса сохранились только в Аппалачах.
- Здесь сочетаются массивы хвойных, мелколиственных (береза, тополь) и широколиственных (клен) лесов. В Аппалачских лесах есть дуб, липа, бук, платан, каштан, гикори, тюльпанное дерево и магнолии.
- Обитают те же животные, что и тайге, но реже встречается рысьи появляется скунс с уникальным «оружием» - непереносимым запахом, который он производит в случае опасности. Вблизи водоёмов обитает хищный зверь – енот. Перед едой пищу он полощет в воде, поэтому зверя называют енот-полоскун. Своё жилище он устраивает в дуплах.

Зона степей (прерии)



- Занимают всю центральную часть материка от долины Миссисипи до Скалистых гор.
- В первоначальном виде – «океан» травы до 1,5 метров со стадами бизонов и степными волками – койотами. Индейцы использовали тушу бизона практически без остатка: в пищу шло мясо; из шкур делали вигвамы, упряжь, одежду, мокасины, люльки для детей; сухожилия шли на тетиву, нитки и рыболовные снасти; рога – на пороховницы; помёт – как топливо для домашних очагов.
- В настоящее время прерии потеряли свой прежний облик: исчезли стада бизонов и плодородный чернозем:

из почти 50-миллионного поголовья бизонов к 1880 г. осталось не более 200 и потребовались огромные усилия по сохранению этого вида диких животных (сейчас в около 15 тыс. голов);

значительная часть чернозема распахана, засеивается пшеницей и кукурузой, их стали называть "хлебной корзиной", "пшеничным поясом" США.

- В итоге здесь появились сначала страшные ураганы, а в 1930-е гг. на Великие равнины пришли "пыльные бури», которые уносили чернозём. Это стихийное бедствие убедило фермеров не полностью распахать степные просторы, а оставлять

Зона полупустынь и пустынь

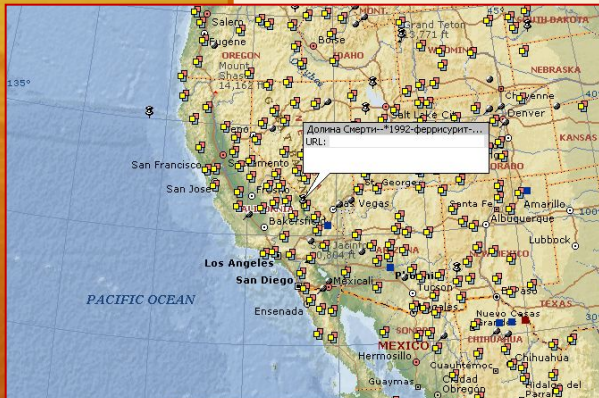


- Расположены во внутренних районах Кордильер (плоскогорье Большой Бассейн, плато Колорадо, север Мексиканского нагорья).
- Находится одно из самых жарких мест на планете – Долина Смерти.
- Основная растительность – лебеда и полынь, на Мексиканском нагорье – кактусы.
- Из животных много пресмыкающихся, в т.ч. змей, есть броненосцы.

Природные богатства



Долина Смерти



Это межгорная впадина в районе пустыни Мохаве и Большого Бассейна на западе США в штате Калифорния, к юго-востоку от горного хребта Сьерра-Невада.

Высота - 86 м ниже уровня моря.

Характеризуется крайней аридностью.

Абсолютный максимум

Пустыня Белый песок



**Пустыня
раскинулась у
подножья горы
Сан-Андреас
(штат Нью-
Мексико).**

**Это самая большая
в мире пустыня,
состоящая из
белого песка.**

**На 99% она состоит
из чистого гипса**

Пустыня Сонора



Песчано-каменистая субтропическая пустыня на западе материка в США и Мексике.

Площадь 355,342 км².

Осадков выпадает 75-380 мм в год, в основном зимой-весной.

Эндемиком является гигантский кактус сагуаро.

Гавайский вулканы



Это национальный парк США, созданный в 1916г. на острове Гавайи.

Вулкан Килауэла, главный вулкан парка, традиционно считается священным домом богини

Национальный парк Александра Гумбольдта



**В 2001 году
парк включён
ЮНЕСКО в
список
объектов
Всемирного
наследия**



**Это один из самых
важных заповедников
Карибского бассейна.
Считается выдающимся
благодаря высоте
своего расположения,
сложному рельефу,
разнообразию и
богатству
эндемичной фауны и
флоры.**

**На площади 71 140 га (68
890 га наземных и 2250
га морских**

Домашнее задание:

- П.46, заполнить таблицу