

Кносский дворец

- Величественный дворец Кносса был построен ок. 1900 до н.э., в период расцвета минойской цивилизации на Крите которая была одной из великих цивилизаций в мире. Архитектор Дедал. Выделяют Старый и Новый Дворец. Для лучшего представления дворца надо понимать как организовывалась дворцовая культура в эпоху царя Кносса. Он не был просто резиденцией Царя, как дворцы более поздних эпох. Это был город.
- Несомненна главенствующая роль царя Кносса в религиозной жизни, в управлении, законодательстве и экономике острова. Дворцы служили нескольким целям одновременно. В религиозной жизни дворцы играли первостепенную роль

Западное крыло куда мы попадаем при входе , принадлежало культуре Великой Богини. Дворец являлся одновременно крупными святилищами и центрами религиозной жизни.

Архитектура дворца испытала на себе влияние востока.

Минойский дворец разворачивается из центра наружу , начинаясь с большого двора. Стены покрыты штукатуркой, значительные участки - фресковой живописью . Часто встречаются колонны из камня с квадратным сечением – пилястры, Круглые деревянные колонны с характерным сужением книзу. Эти оригинальные колонны , характерный признак минойской архитектуры, первоначально представляли собой перевернутые вниз стволы деревьев , такое положение предотвращало появление в будущем побегов и защищало колонны от дождя.. дворец просуществовал около 600 лет.

Окончательно дворец был разрушен в 1375 году.

Кносский дворец был построен на развалинах неолитического поселения. Вокруг дворца был город. Ни дворец, ни город не имели крепостных стен , так как лучшее укрепление это море. ,

”

Междоусобных войн на Крите не было.

Вообще дворец во многом уникальный – он был лабиринтом, т. е. местом обитания лабриса.

После разрушения развалины дворца еще больше напоминали лабиринт. В более поздний античный период на монетах дорийского Крита представлены изображения лабиринта и Минотавра.



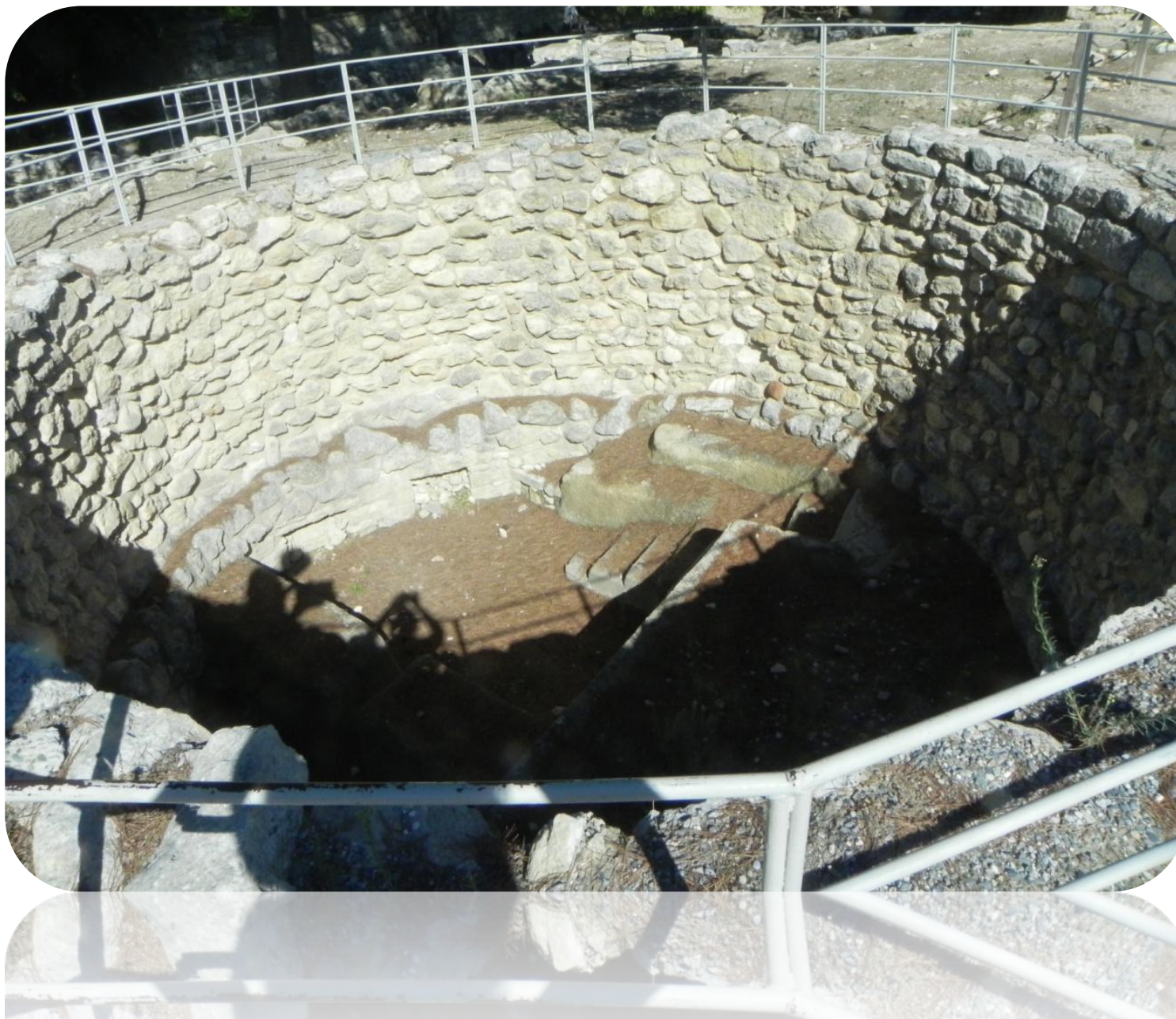
Артур
Эванс

После
предварительных
Раскопок,
проведенных в 1878
году жителем
Ираклиона Миносом
Калокеринсом, дворец
был систематически
исследован
английским
археологом Артуром
Эвансом в 1900-1905
годах после чего этот
труд продолжает время
от времени до сих пор
Британская
Археологическая
Школа.

«Бублики» зернохранилища



Обнаружено три резервуара, один из них



” Коридор процессий





Коридор процессий

Западное крыло два этажа вниз







«Лакедомонский камень»

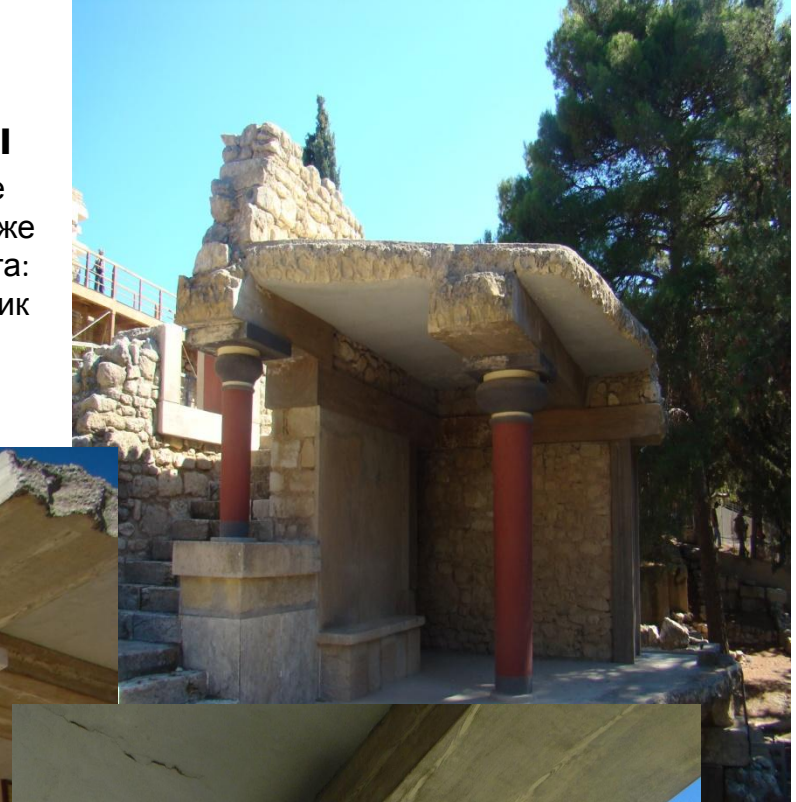
Ввозился из района Спарты для изготовления высококачественных каменных сосудов



Брусья служили для поддержки стен,необходимую для защиты от землетрясений, в соответствии с принципами минойской архитектуры

Иррациональные кносские колонны

Не только кроваво-красные колонны, но и черные, и даже белые. Отличительная черта: сужение книзу, круглый валик на нем квадратная плита поддерживает потолок.



«Царь-жрец» или «Принц с лилиями»



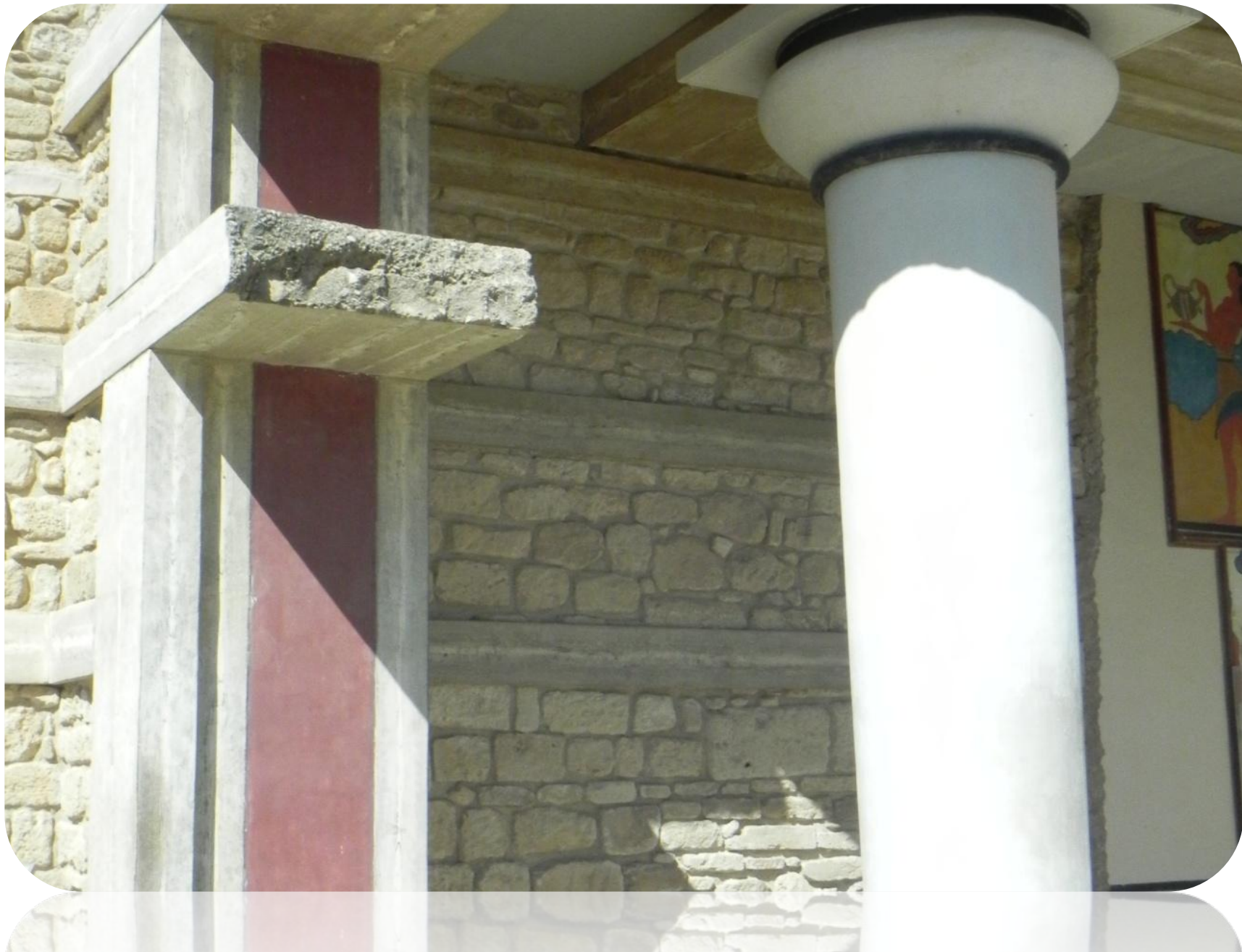
РЕЛЬЕФНАЯ ФРЕСКА образ юноши в богатых, но простых одеяниях. В ДИАДЕМЕ С ВЫСОКОПОДНИМАЮЩИМИСЯ ЛИЛИЯМИ И ТРЕМЯ БОЛЬШИМИ НИСПАДАЮЩИМИ ПАВЛИНЫМИ ПЕРЬЯМИ. Однако этот образ собирательный в буквальном смысле – два кулачных бойца и жрица, увенчанная короной с лилиями – фрагменты фресок составили этот образ.



Большие священные рога из поролита у Южного входа



Белая колонна Южных пропилей





крепление несущих балок и поддерживающая функция колонн

Фрагмент фрески «Процессия»



Южные пропилеи

«Носитель ритона» (второй)



Характерный тип минойца

Склад гигнтских пифосов



Миф о Главке, сыне Миноса, который упал в один из таких пифосов, наполненных медом, и утонул.



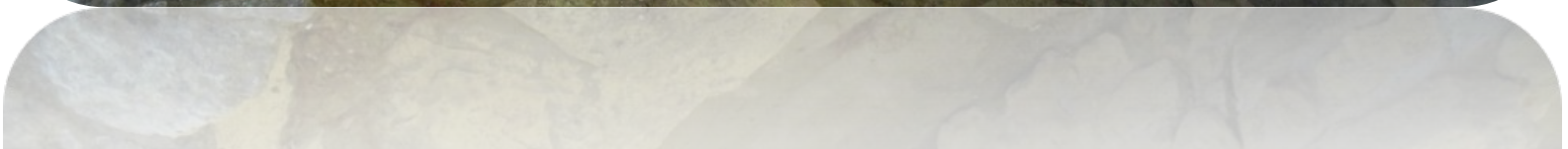
”

**Кладовые Западного крыла с пифосами и
отверстиями в полу**

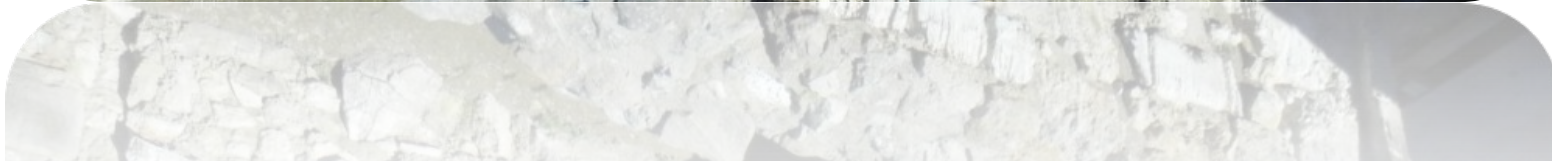
Кладовые



Складские помещения



Здесь находились частные дома, составляющая часть города



Дом со священной трибуной



ДОМ СО СВЯЩЕННОЙ ТРИБУНОЙ



В НЕМ: БАССЕЙН ДЛЯ ОЧИЩЕНИЙ, ТРИ КЛАДОВЫЕ, КРИПТА С КВАДРАТНЫМ ПИЛЯСТРОМ ПОСЕРЕДИНЕ . В ЦЕНТРЕ ЗДАНИЯ НАХОДИТСЯ ПРОСТОРНЫЙ ЗАЛ С МНОГОПРОЕМНЫМИ ДВЕРЯМИ, СБОКУ НАХОДИТСЯ ПЕЧЬ

Световой колодец



Фреска на стене у светового колодца



«Дамы в голубом»



Подлинник этой фрески хранится в музее Ираклиона

Западный портик



Был с противоположной стороны симметричный бастион , между ними проход на север дворца. Реконструирован западный портик и к нему ведет небольшая лестница .

Рельефная фреска среднеминойской эпохи.



Изображает нападающего быка. Произведение минойского искусства, подобные сцены украшали кубки из Вафио близ Спарты. Подобной фреской, скорее всего, был украшен второй бастион.

Западный портик



Рядом маслиничное дерево. Огромное изображение быка , сыграло определенную роль в формировании мифа оМинотавре.

Стена восточного бастиона



Восточный вход во дворец находился внизу и лестницы вели кверху во дворец. Внизу река Керата

Имеет вид башни с рядом лестниц, однако это не фортификационное сооружение.

Лестница восточного бастиона



Вдоль каждой из лестниц спускается открытый желоб для стока дождевой воды, изогнутый в виде параболы для уменьшения силы напора воды, чтобы не брызгалась.

Стоки для воды по стене



Вход в тронный зал



Трон Миноса



Тронный зал . Чаша из порфирита для священнодействий, трон изготовлен из гипса , но несомненно является копией с деревянного оригинала. Стена украшена фресками , которые изображают грифонов – священных фантастических существ с львиным телом и орлиной головой.

**К «бассейну очищений» шесть ступеней
вниз.**



Тронный зал . Расположение балок на колонне.



«Древнейший в мире трон» предназначался на самом деле для Богини Матери. Сидение имеет сделанные для удобства углубления, края великолепной высокой спинки вырезаны в формы волнистой каймы, а сама спинка наклонена слегка вперед.



«Театр»

