

ПРАКТИЧЕСКАЯ РАБОТА.№2 ПО ПАРАГРАФУ №40

Подготовили: Шутов Р.Ю. и Сидоров М.М.

- **Основные отряды пресмыкающихся.**

- Все современные пресмыкающиеся, за исключением дожившей до наших дней древней гаттерии, относятся к отрядам чешуйчатых, черепах и крокодилов.

Гаттерия внешне напоминает ящерицу (длиной до 76 см). Она ведет ночной образ жизни, живет в норах глубиной до 1 м, питается в основном насекомыми и другими беспозвоночными. Гаттерия сохранилась на нескольких островах Новой Зеландии, где для ее охраны создан заповедник.

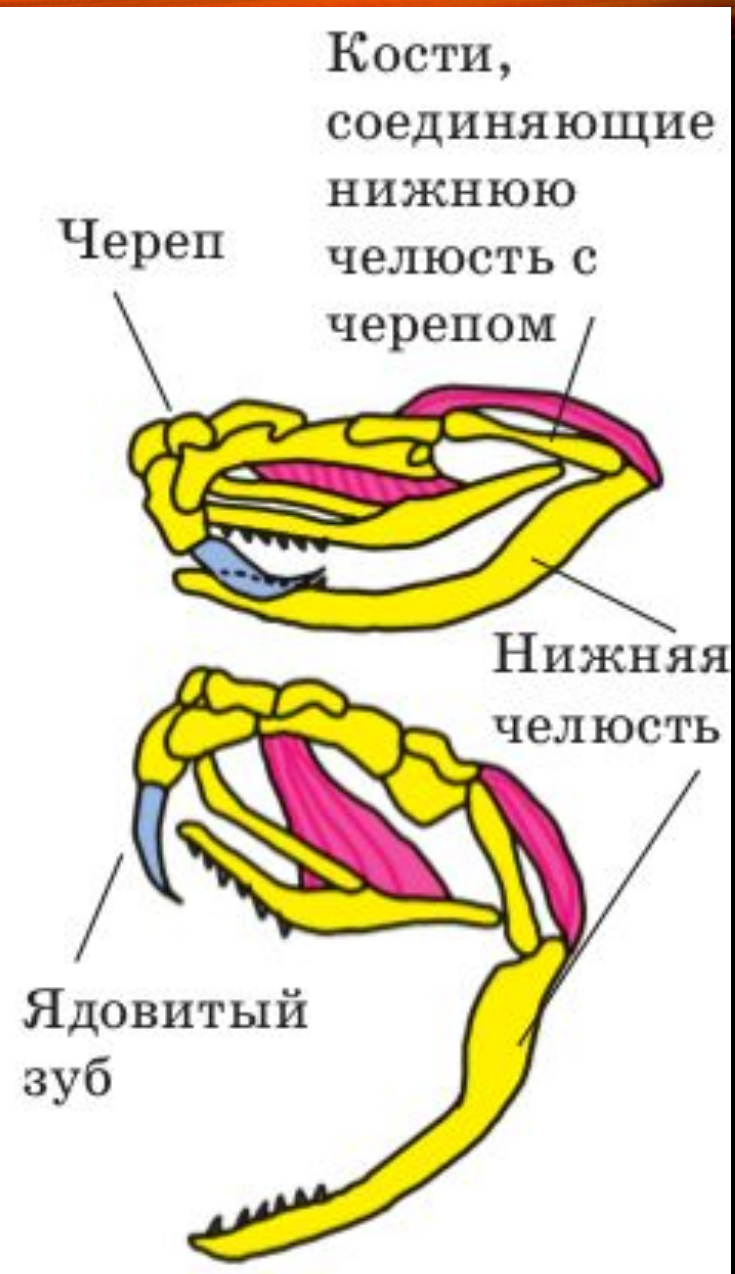


- **Отряд чешуйчатых** включает большинство видов пресмыкающихся, прежде всего, ящериц (около 3500 видов) и змей (2500 видов) .Общий признак отряда — наличие на теле роговых чешуй и щитков, под которыми могут располагаться костные пластинки. Яйца большинства чешуйчатых имеют пергаментообразную оболочку. Животные этого отряда распространены на всех континентах.



- К ящерицам, кроме широко известных всем прыткой и живородящей ящериц, относятся вараны, агамы, гекконы, безногие ящерицы желтопузики и веретеницы. Вараны, агамы, гекконы — жители южных широт. Серый варан обитает в пустынях Средней Азии. Масса его тела достигает 3,5 кг. Варан может быстро бегать, плавать, залезать на кустарники. Питается членистоногими, грызунами, яйцами черепах и птиц. Серый варан подлещит





- В отличие от ящериц у змей длинное безногое тело, приспособленное к передвижению на брюхе. Веки у них срослись и превратились в тонкую, прозрачную роговую пленку, которая сбрасывается во время линьки. Скелет, в связи с исчезновением конечностей, состоит из черепа и позвоночника. Правая и левая половины челюстей спереди соединены растяжимыми связками. Ребра, прикрепляемые к многочисленным позвонкам, оканчиваются свободно. В связи с этим они могут проглатывать добычу (обычно крупную) целиком.



- **Отряд крокодилов** включает наиболее высокоразвитых современных пресмыкающихся. Зубы у них находятся в углублениях челюстей, сердце четырехкамерное, в головном мозге сильно развит мозжечок. Внешне они похожи на огромных ящериц, длиной до 8 м. Их тело покрыто прочными роговыми щитками, под которыми располагаются костные пластины.



- **Отряд черепахи** характеризуется наличием костного панциря, в который заключено тело животного. Свободными остаются только голова, конечности и хвост. У большинства черепах панцирь снаружи покрыт роговыми пластинами. В нашей стране живут среднеазиатская и болотная черепахи. Среднеазиатская черепаха — растительноядное животное. Болотная черепаха питается в основном различными беспозвоночными, мелкой рыбой, головастиками и лягушками. У болотной черепахи на ногах имеются плавательные перепонки.



ЗНАЧЕНИЕ ПРЕСМЫКАЮЩИХСЯ И ИХ ОХРАНА.

- Большинство пресмыкающихся, особенно в степях и пустынях, оказывает заметное влияние на численность моллюсков, мелких грызунов и других животных, которыми они питаются. В свою очередь, многие пресмыкающиеся служат пищей промысловым зверям, в частности лисицам и хорькам. В ряде стран издавна используется кожа крокодилов, крупных змей и ящериц для изготовления обуви, портфелей, ремней.





- С целью сохранения численности крокодилов создаются фермы, где их разводят, усиливая этим их охрану в природе.
- В некоторых странах используют в пищу мясо и яйца черепах, из роговых пластин панцирей делают оправы для очков, гребни и украшения. Морские черепахи включены в Красную книгу, и их промысел контролируется.
- В медицине широко используется яд змей, например, при изготовлении лечебных мазей. Для получения яда созданы питомники змей. Самые крупные из них действуют в Ташкенте, Бишкеке. Здесь содержат кобр, гюрз, песчаных эф и других ядовитых змей



**СПАСИБО ЗА
ВНИМАНИЕ!**