

Тема 1. ПРЕДПРИЯТИЕ КАК  
СУБЪЕКТ  
ПРЕДПРИНИМАТЕЛЬСКОЙ  
ДЕЯТЕЛЬНОСТИ


## 1. Предпринимательство и предпринимательский риск

**Предпринимательская деятельность** - самостоятельная, осуществляемая на свой риск деятельность, направленная на систематическое получение прибыли от использования имущества, продажи товаров, выполнения работ или оказания услуг лицами, зарегистрированными в этом качестве в установленном законом порядке.

*Статья 2 ГК РФ*

## Виды предпринимательства:

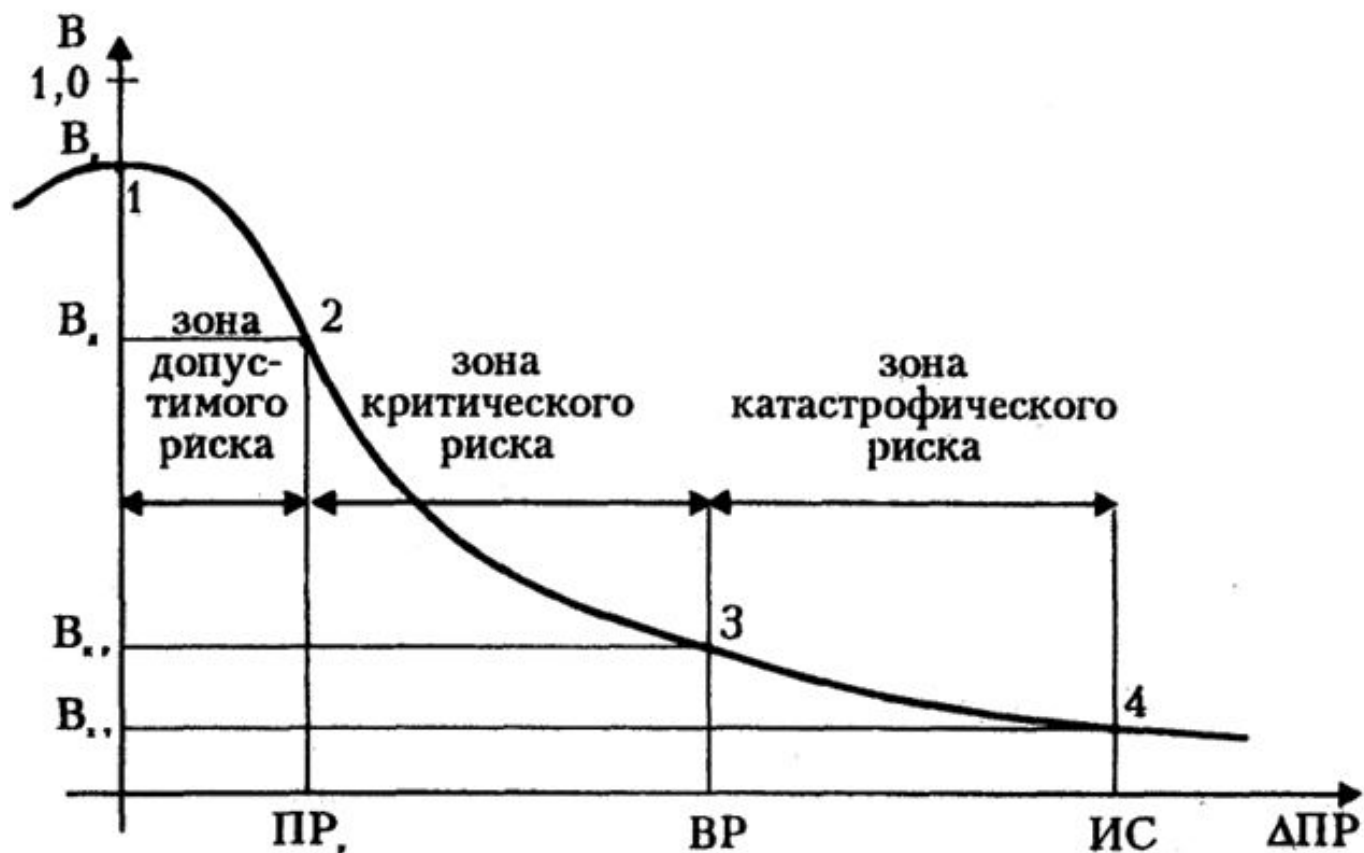
- производственное,
- научно-техническое,
- информационное,
- коммерческое,
- финансовое,
- страховое
- консультационное.



**Предпринимательский риск –**  
вероятность (опасность) потери  
предпринимателем в результате  
осуществления определенной  
производственной и финансовой  
деятельности части дохода или  
имущества.

## Виды риска:

- «чистые» риски (допустимый и критический);
- катастрофический.



Методы оценки рисков:

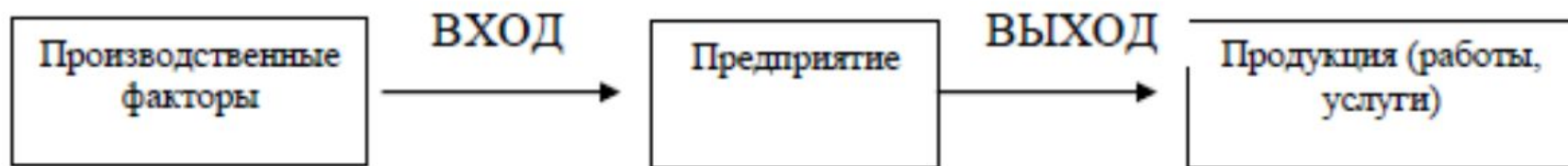
- статистический,
- экспертный,
- комбинированный,
- метод аналогий,
- метод оценки платежеспособности и финансовой устойчивости,
- метод целесообразности затрат.

## Способы снижения риска :

- глубокая предварительная проработка проекта,
- распределение риска между участниками,
- диверсификация,
- лимитирование,
- страхование,
- резервирование.

## 2. Сущность предприятия, его основные характеристики

**Предприятие** - экономическая категория, обособленный технико-экономический и социальный комплекс, использующий свои материальные и информационные ресурсы для производства полезных для общества благ.



*Рис. 1 Общая модель функционирования предприятия*



<b>Производственные факторы</b>	<b>ТРУД</b>	
	<b>Средства труда</b>	Земля
		Здания
		Сооружения
		Машины
		Двигательные установки
		Транспортные средства
		Передаточные устройства
		Инструмент
		Инвентарь
	<b>Предметы труда</b>	Топливо
		Энергия
		Сырье
		Материалы
		Полуфабрикаты
Комплекующие изделия		

*Рис. 2 Классификация производственных факторов*

Универсальные черты предприятий:

- организационное единство;
- обособленное имущество;
- имущественная ответственность по всем обязательствам;
- единоначалие, основанное на административных формах управления;
- хозяйственная самостоятельность.

Создание предприятия.

Статус юридического лица приобретается предприятием после государственной регистрации.

Регистрация проводится на основании представленных учредительных документов – устава и (или) учредительного договора.

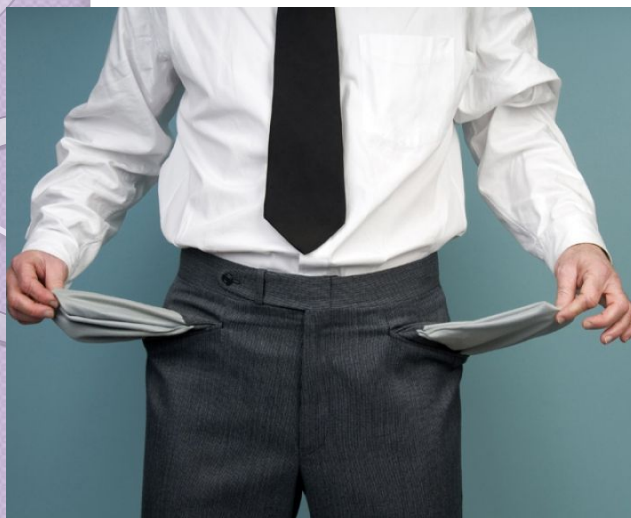
Общие правила реорганизации



Вы решили стать  
предпринимателем: ваши  
шаги.

К основным этапам создания предприятия относят:

- 1) определение состава учредителей и разработка учредительных документов;
- 2) заключение учредителями договора о создании и деятельности предприятия;
- 3) утверждение устава предприятия и оформление протокола № 1 собрания учредителей общества;
- 4) открытие временного счета в банке;
- 5) регистрация предприятия;
- 6) передача сведений о предприятии для включения в государственный реестр;
- 7) внесение участниками предприятия полностью своих вкладов в банк;
- 8) открытие постоянного расчетного счета в банке;
- 9) регистрация предприятия в отделении налоговой инспекции;
- 10) получение разрешения и изготовление круглой печати и углового штампа.



**Банкротство** –  
неспособность фирмы  
удовлетворить требования  
кредиторов по оплате  
товаров и услуг и  
обязательным платежам в  
бюджет.

- 1. Согласительная процедура;*
- 2. Реорганизационные процедуры: внешнее управление, санация;*
- 3. Ликвидация.*

#### 4. Выбор местоположения предприятия



***Местоположение фирмы (МП)*** – это территория, на которой находятся ее здания, сооружения и другие ресурсы (с правовой точки зрения, в качестве местоположения предприятия, признается место ее регистрации).





## Факторы выбора МП:

1. наличие спроса на продукцию;
2. обеспеченность материальными ресурсами;
3. наличие трудовых ресурсов и состояния рынка рабочей силы;
4. уровень оплаты труда;
5. состояние и перспективы развития инфраструктуры;
6. особенности налогообложения, учета и отчетности;
7. местонахождение других объектов предприятия;
8. конкурентные преимущества;
9. специфические условия сбыта.

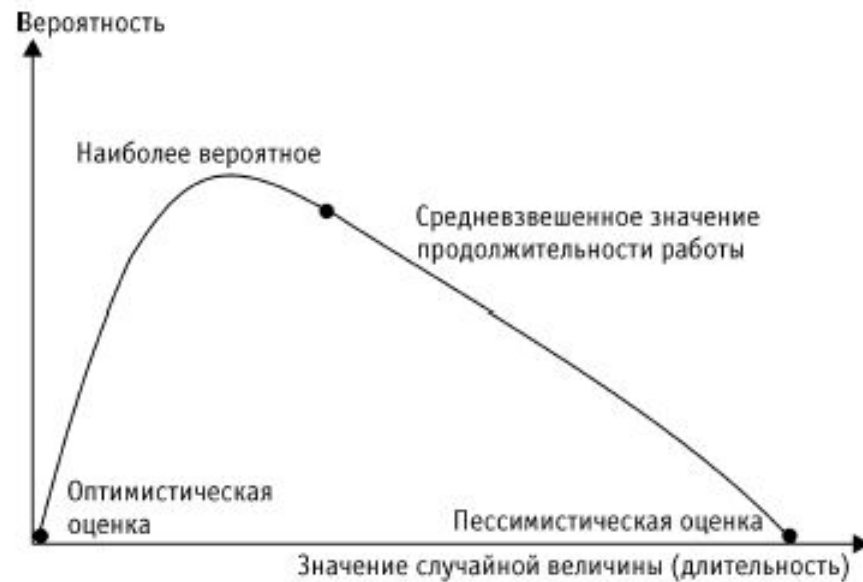


## *Этапы выбора МП:*

1. формулирование минимальных требований (рабочая сила, климат, инфраструктура, транспорт);
2. выявление точки, районов, территорий, где эти условия могут быть выполнены;
3. выявление возможного экономического результата (затраты, прибыль);
4. выбор варианта с наилучшими показателями.

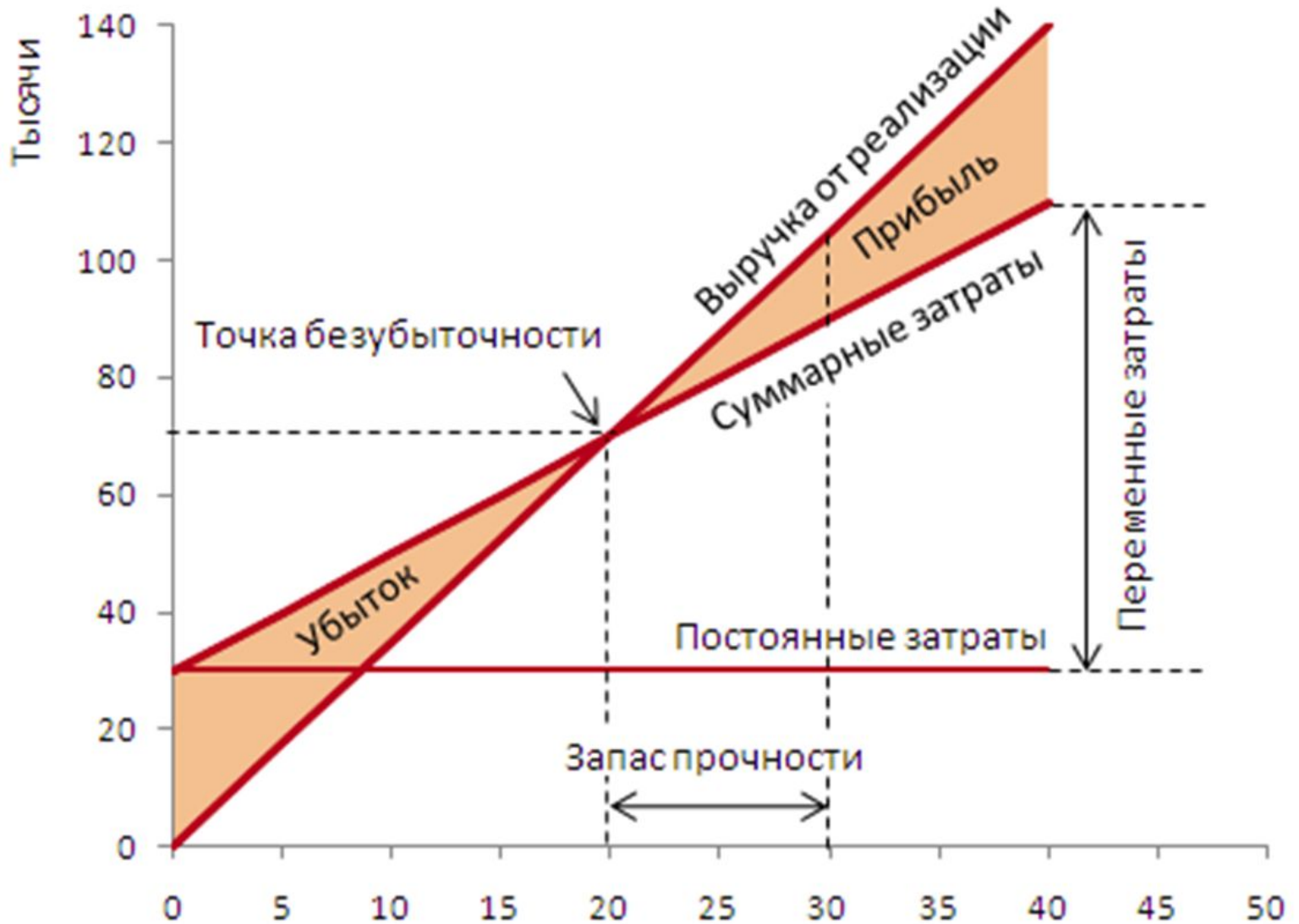
## Методы выбора МП:

1. Пессимистической и оптимистической оценок;



2. Рейтинговый (метод контрольного списка)
3. Метод экспертных рейтинговых оценок.
4. Аналоговый подход
5. Анализ дерева безубыточности

# Анализ порога безубыточности (break-even-point-analysis).



Показатели работы предприятия.

**1. по характеру единиц изменения:**

- натуральные;
- трудовые;
- ценностные (стоимостные);
- относительные (коэффициенты).

Показатели работы предприятия.

**2. по периоду времени:**

- моментные;
- интервальные.

Показатели работы предприятия.

**3. по экономическому содержанию:**

- результатов работы;
- затрат;
- эффективности деятельности.

## Показатели эффективности:

$$\text{Общая \_ эффективность} = \frac{\text{Произведенная \_ продукция (ВП), руб}}{\text{Общие \_ издержки (ТС), руб}}$$

$$\text{Производительность \_ труда (ПТ)} = \frac{\text{Произведенная \_ продукция (ВП)}}{\text{Время}} = \frac{\text{ВП}}{\text{ППП}}$$

$$(T_{\epsilon}) \text{Трудоемкость} = \frac{\text{Время}}{\text{ВП}} = \frac{\text{ППП}}{\text{ВП}}$$

$$(M_{\epsilon}) \text{Материалоемкость} = \frac{\text{МЗ}}{\text{ВП}}$$

$$(M_{\circ}) \text{Материалоотдача} = \frac{\text{ВП}}{\text{МЗ}}$$

$$(K_{\epsilon}) \text{Капиталоемкость} = \frac{K_{\text{основной}}}{\text{ВП}}$$

$$(K_{\circ}) \text{Капиталоотдача} = \frac{\text{ВП}}{K_{\text{основной}}}$$

$$(K_{\text{ст}}) \text{Капиталовооруженность \_ труда} = \frac{K_{\text{основной}}}{\text{ППП}}$$



Показатели рентабельности:

$$P_{TC} (\text{рентабельность\_к\_издержкам}) = \frac{\text{Прибыль\_общая}}{TC(\text{общие\_издержки})} * 100\%$$

$$P_{TR} (\text{рентабельность\_к\_обороту}) = \frac{\text{Прибыль\_общая}}{TR(\text{оборот})} * 100\%$$

$$P_{K_{\text{собств}}} (\text{рентабельность\_к\_собственному\_капиталу}) = \frac{\text{Прибыль\_чистая}}{K_{\text{собств}}} * 100\%$$

Прибыль общая = Выручка – Общие издержки

Прибыль чистая = Прибыль общая - % за заемный капитал – налог на прибыль



Основные принципы деятельности предприятия:

- Экономичности (*правило «минимакс»*);

$$\frac{\text{Max ВП}}{\text{Fix TC}}$$

$$\frac{\text{Fix ВП}}{\text{Min TC}}$$

- Финансового равновесия.

## Задачи и упражнения

1. Минимальный уровень затрат для получения заданного объема продукции — 100 тыс. руб., фактические затраты — 120 тыс. руб.

Определите коэффициент экономичности по принципу минимизации затрат.

2. Максимально возможный выпуск продукции 10000 единиц, фактический выпуск — 8000 единиц. Определите коэффициент экономичности по принципу максимизации результатов.

## Задачи и упражнения

3. Укажите, какие из перечисленных ниже показателей относятся к интервальным, а какие к моментным:

- а) объем продаж;
- б) стоимость запаса на складе;
- в) основной капитал фирмы;
- г) материальные затраты фирмы;
- д) издержки производства;
- е) остаток готовой продукции.

## Задачи и упражнения

4. Численность работников равна 500 чел., объем продукции — 2000 тыс. руб., основной капитал — 1500 тыс. руб., материальные затраты — 1000 тыс. руб. Определите уровень производительности труда, капиталоемкости, материалоемкости и капиталовооруженности труда.

5. Чистая прибыль фирмы составляет 200 тыс. руб., собственный капитал 2000 тыс. руб., заемный капитал — 500 тыс. руб., процент за заемный капитал — 10%, издержки фирмы — 1000 тыс. руб. Определите общую рентабельность, собственную рентабельность, рентабельность к издержкам.

## Задачи и упражнения

6. Определите величину общих издержек, прибыли и рентабельности, рассчитанную по отношению к капиталовложениям при следующих условиях.

	1 вариант	2 вариант	3 вариант
Количество изд. (шт.)	12000	16000	24000
Капиталовложения (млн. руб.)	5,0	6,32	6,0
Затраты на единицу (руб.)	1220	1180	1150
Оптовая цена за единицу (руб.)	1300	1235	1200

Выберите вариант, оптимальный с точки зрения прибыли и рентабельности.

## Задачи и упражнения

7. На предприятии производится 10 единиц продукта (Y). На него расходуются 8 кг материала «А» ценой 0,50 руб./кг, 5 квт/ч электроэнергии по 0,16 руб. за квт/ч и 30 мин рабочего времени при часовой тарифной ставке 40 руб./час. После реорганизации цеха затраты труда и энергии снизились на 20%, часовая тарифная ставка повысилась до 55 руб., цена 1 квт/ч энергии — до 0,18 руб./квт. Продажная цена продукта — 5 руб. штука. Определите общую эффективность и эффективность отдельных факторов (производительность труда, энергоотдачу, материалоотдачу) до и после реконструкции.

## Задачи и упражнения

8. Результаты деятельности предприятия в 2015 году представлены в следующей таблице:

<b>Показатели</b>	<b>план</b>	<b>отчет</b>
Выручка от реализации продукции ,тыс.руб	1800	2100
Товарная продукция, тыс.руб	1600	1750
тыс.тонн	800	760
Прибыль от внереализационных операций, тыс.руб	70	80
Затраты на производство и реализацию продукции, тыс.руб	1360	1450
Численность производственного персонала, чел	950	950

Определите производительность труда (в натуральных и стоимостных единицах), прибыль от реализации продукции и общую прибыль, рентабельность производства. Сравните полученные показатели с плановыми, сделайте выводы.