

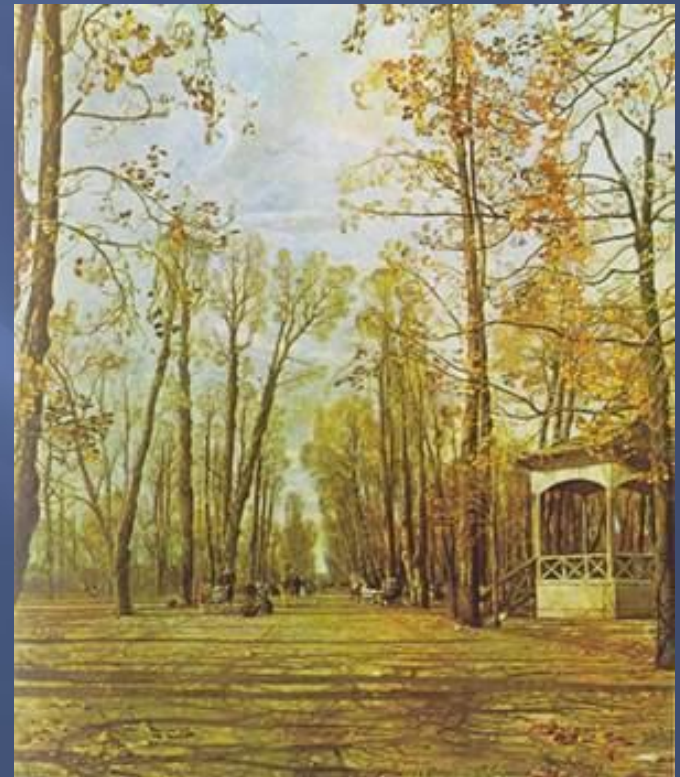
# ИЗОБРАЖЕНИЕ ПРОСТРАНСТВА

Грибова С. В.  
учитель МБОУ СОШ 5  
г. Белореченск

Сегодня нам понятно, что пейзаж – это прежде всего изображение пространства. Но понимание способов пространства было разным в различные эпохи.



Сад в пруду. Древний Египет. 2 тыс. до н. э.



Исаак Бродский "Летний сад осенью". 1916 г.

В эпоху Древнего Египта изображения располагались рядами, подобно строкам письма. При этом величина фигуры указывала на её значимость: самыми крупными были боги и фараоны. Каждая часть изображения переносилась на плоскость не в том виде, в котором она предстаёт глазу, а в том, который наиболее выражает её суть.

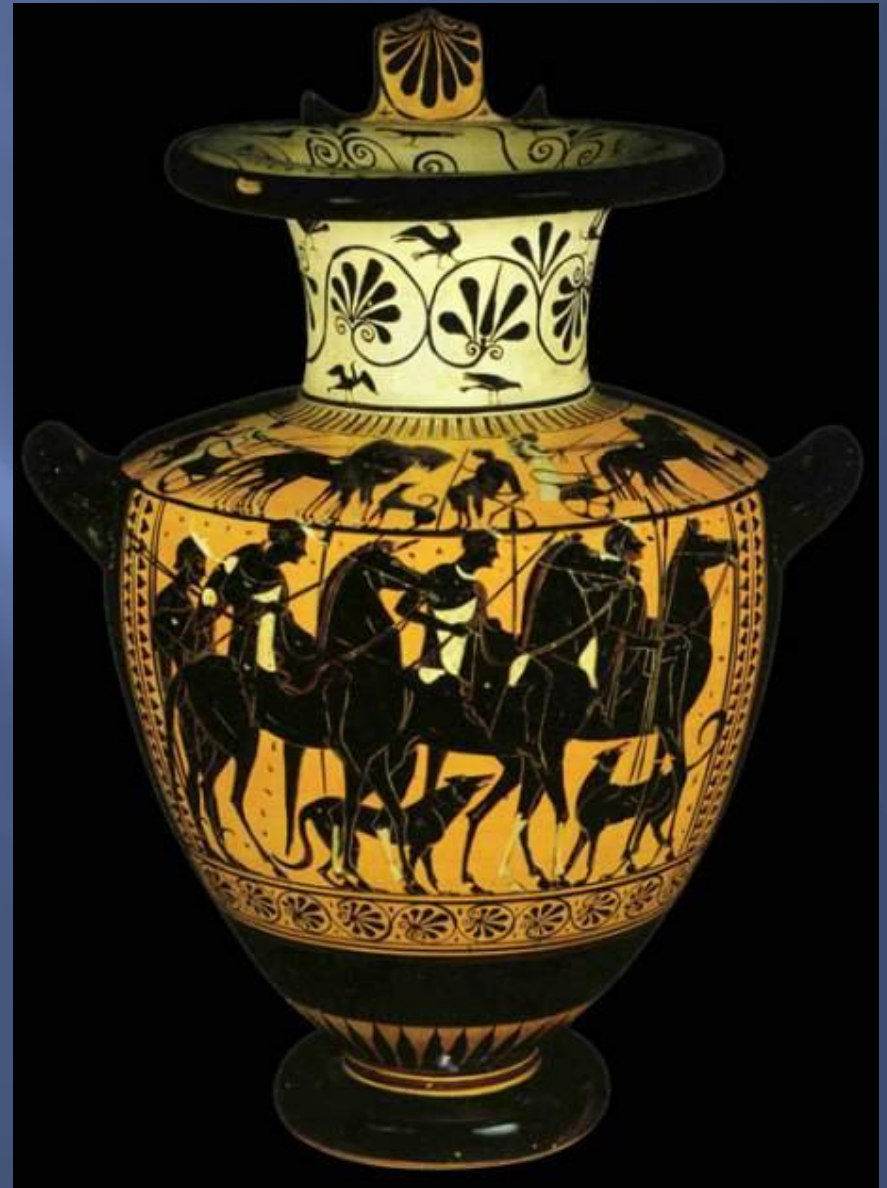




В эпоху Древней Греции пространственными стали изображения человека: развернулись в пространстве плечи, правдоподобными стали движения людей. Древние греки далеко продвинулись в направлении реалистической живописи. Открытое ими искусство светотени позволило наполнить произведения живописи невиданным доселе объемом и чувственностью. Все рисунки были плоскостного, графического характера.



# Античные греческие вазы VI-IV века до н. э.



Эпоха Древнего Рима знакомит с основными чертами античной фрески.

*Фреска* – живопись красками по сырой штукатурке.

В позднее римское время в росписях стен появился своеобразный пейзаж. Однако нарисованное пространство не выглядело единым – оно украшало стены и легко переходило в орнамент.



Девушка, собирающая цветы. Фреска.  
Древний Рим. I в.



Фреска "Вид на гавань"



В средневековье изображения несли символический и рассказывающий, повествовательный смысл. У пространства иконы свои законы построения. Икона будто открывается навстречу стоящему перед ней человеку, при этом удаленные объекты кажутся более масштабными, а невидимые грани предмета – видимыми. Такой метод принято называть *обратной перспективой*.



Андрей Рублев.  
Троица.



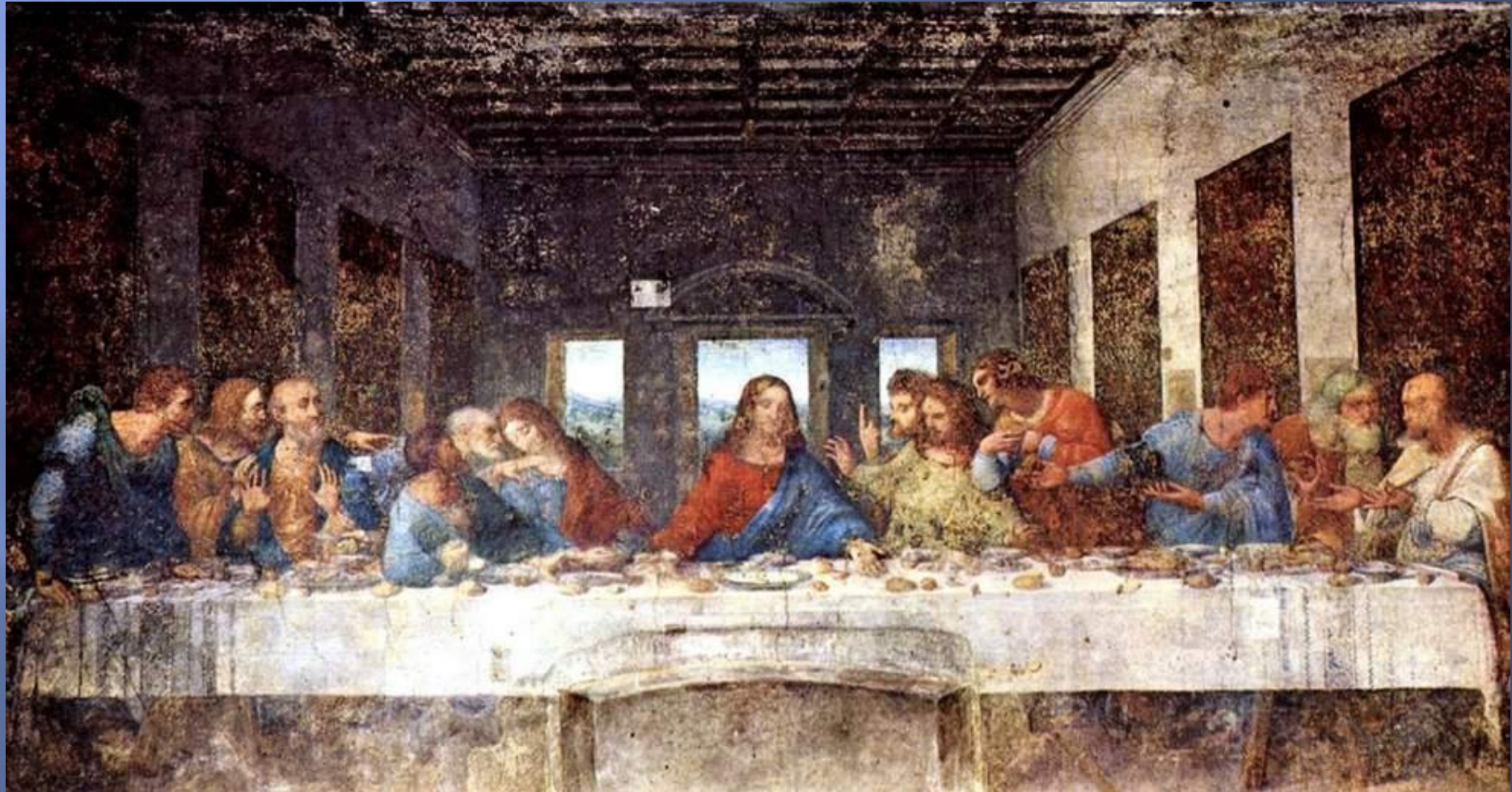
Икона Чудо о Флоре и  
Лавре.  
Конец 15 века. Новгород

В эпоху Возрождения художники стремились изобразить расстояние, используя правило уменьшения предметов по мере удаления их от наблюдателя. Пространство, уходящее вдаль, стало изображаемой реальностью. Этот метод принято называть линейной перспективой.



Благовещение. Леонардо да Винчи

Пространство в картине стали строить по строгим законам перспективы, размещая в нём в соответствии с этими правилами и людей, и



Леонардо да Винчи Тайная вечеря, 1495 – 1498, 460×880 см. Санта-Мария делле Грацие, Милан

Способы изображения меняются на протяжении истории искусства. Люди разных эпох неодинаково видят мир. В еще большей степени они по-разному мыслят. Характер мышления и накладывает прежде всего свой отпечаток на видение. Различные структурные формы, в которых отражается предметная действительность



# Литература

1. Неменская Л. А. Изобразительное искусство. Искусство в жизни человека. 6 класс. – М.: Просвещение, 2011. -175 с.
2. Поисковая система [google.ru](https://www.google.ru)