

Лекция 2.

Базовые микроэкономические категории и понятия.

1. Потребности и ограничения, мотивы поведения.
2. Блага и их типология. Модель "производственные возможности общества".
3. Капитал: сущность и закономерности саморазвития.

1. Потребности и ограничения, мотивы поведения

Потребности (needs) - есть осознанная объективная, необходимость.

Потребности являются движущим мотивом экономической деятельности, их удовлетворение – конечным результатом.

Различают потенциальные и платежеспособные потребности.

По мере удовлетворения одной потребности возникают другие.

Этот процесс находит свое отражение в **законе возвышения потребностей.**

Классификация потребностей

- **Материальные** (в пище, одежде, мебели и т.д.)
- **Духовные** (потребность в музыке, театре и т.д.)
- **Специфические** (потребности, присущие отдельным группам людей)
- **Общие** (присущие всем людям)
- **Личные** (присущие людям как отдельным индивидам)
- **Коллективные** (присущие людям как членам коллектива)
- **Производственные** (хозяйственные)

Ограничения потребностей

Возможности средневекового и современного общества различаются. Это связано с:

- Ограниченностью благ и ресурсов
- Уровнем научных знаний и технологий
- Возможностями индивидов

2. Блага и их типология.

Средства удовлетворяющие потребности,
называются благами.

Блага – любая полезность
(предмет, услуга, информация),
удовлетворяющая определенную
потребность.

Различают блага:

- **Неэкономические** не являются предметом производственной деятельности людей, не обмениваются на другие блага. Имеются, как правило, в количествах превышающих потребность в них (например вода, воздух).
- **Экономические** (ограниченные) являются объектом или результатом человеческой деятельности. Им присуща редкость благ, обуславливающая поведение человека в условиях ограниченности ресурсов.

Блага подразделяются на :

Материальные:

- средства производства (средства труда и предметы труда) и предметы потребления.
- права(патенты,товарные знаки).
- услуги (транспорт, страхование).

Нематериальные:

- внутренние –качества и способности людей.
- внешние - деловые связи, репутация, информация.

- Даровые блага(предоставленные природой).
- Долговременные (предназначенные для многократного использования) и недолговременные (исчезаемые в процессе разового потребления).
- Взаимозаменяемые (субституты) и взаимодополняемые (комплементарные).

- Прямые (для непосредственного удовлетворения) и косвенные (используются для производства других благ).
- Предметы первой необходимости (пища) и предметы не первой необходимости (изделия из металлов, картины).
- Частные и общественные (в зависимости от количества потребителей, пользующихся благами).

- Блага, удовлетворяющие одну и ту же потребность, называются взаимозаменяемыми (**субституты**):

Например, фрукты (яблоки и груши)

- Блага, используемые совместно для удовлетворения потребностей, называются взаимодополняемыми (**комплементарными**):

Например, стол и стул, машина и бензин, цемент и кирпичи.

РЕСУРСЫ

- ЭТО ИМЕЮЩИЕСЯ ВОЗМОЖНОСТИ ДЛЯ СОЗДАНИЯ ЭКОНОМИЧЕСКИХ БЛАГ.

(все то, что используется для производства товаров).

К важнейшим из них относятся:

- Земля (включая природные ресурсы на земле и под землей),
- труд,
- Капитал (инвестиции, реальный и финансовый),
- предпринимательская способность,
- накопленные знания (технологии)
- информация.

Все экономические ресурсы обладают одним
общим свойством:

они имеются в ограниченном количестве.

Ресурсов меньше, чем необходимо для
удовлетворения всех наличных потребностей.

Этот вид ограниченности называется
недостаточностью.

Ресурсы отличаются по степени
восполняемости – воспроизводимые и
невоспроизводимые.

Этот вид ограниченности называется редкостью.

Экономический выбор

- Это выбор наилучшего среди альтернативных вариантов, при котором достигается максимизация полезности в результате использования ограниченных ресурсов.
- Рациональность экономического выбора предполагает анализ выгод и издержек.
- **Альтернативные издержки** - издержки одного блага, выраженные в другом благе, которым пришлось пренебречь (пожертвовать).

Модель "производственные возможности общества"

Эффективность - понятие, характеризующее соотношение объема произведенных экономических благ и ресурсов:

производство данного объема благ с минимальными издержками; производство максимального объема благ при данных ресурсах.

Производственные возможности - это возможности общества по производству экономических благ при полном и эффективном использовании всех имеющихся ресурсов при данном уровне развития технологии.

Кривая производственных возможностей
показывает максимально возможные объемы
производства двух благ при полном
использовании имеющихся ресурсов и данной
технологии.

Кривая производственных возможностей —
дает представление о:

- Ограниченности (редкости) ресурсов
- Эффективности экономики
- Экономическом выборе
- Альтернативных издержках (затратах)

Таблица производственных ВОЗМОЖНОСТЕЙ.

Возможности	Зерно(млн.т)	Ракеты(шт.)
А	5.0	0
Б	4.8	1
В	4.5	2
Г	3.9	3
Д	3.0	4
Е	1.8	5
Ж	0	6

Зерно(млн.т)

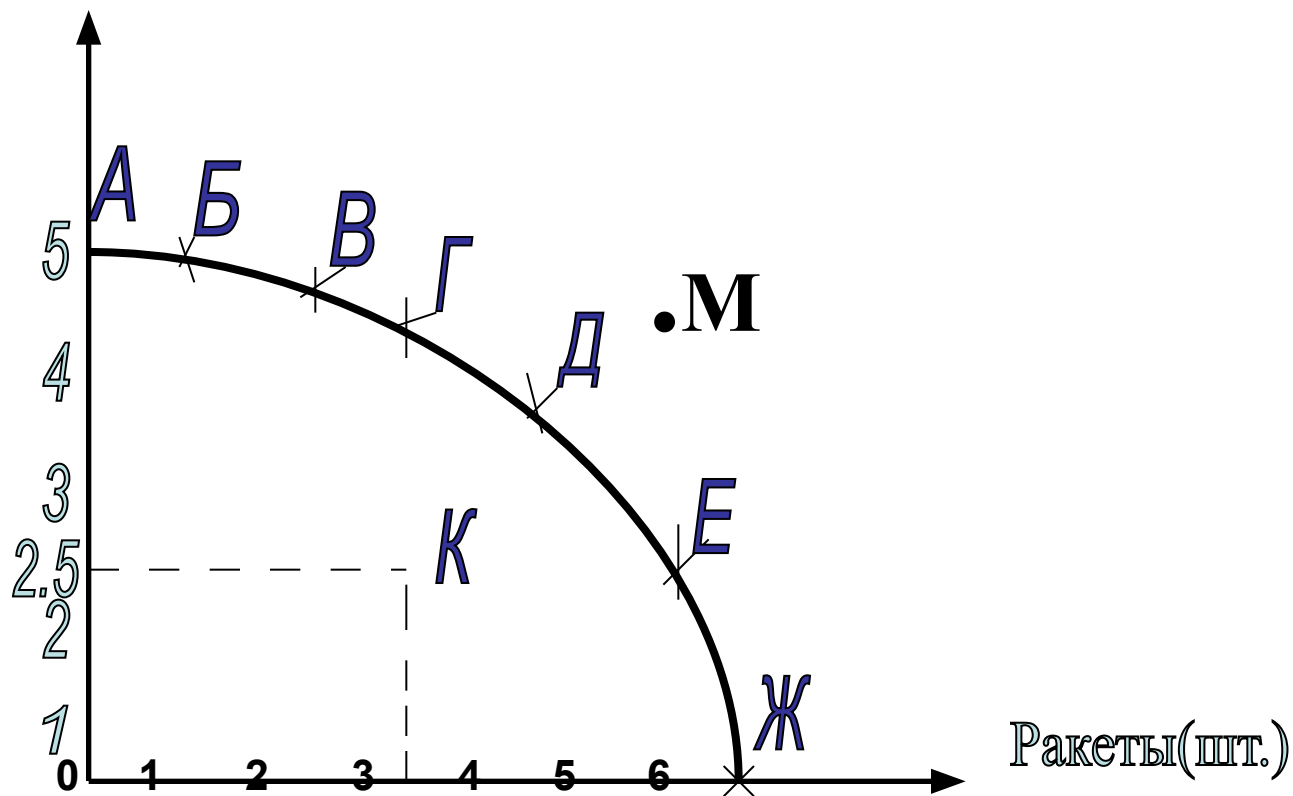


Рис.1. Кривая производственных возможностей АЖ.

- Точка К отражает такую комбинацию, при которой:
 - Часть ресурсов не используется (безработица, простои)
 - Ресурсы используются неэффективно (потери сырья, рабочего времени, низкая производительность труда)
- Точка М находится за пределами КПВ, т.е. эта комбинация недоступна при имеющихся ресурсах.

- Редкость определяется границей КПВ
- Точки А, Б, В, Г, Д, Е, Ж – эффективные, поскольку отражают такие комбинации ресурсов, при которых невозможно увеличить производство одного блага без сокращения другого.

Зерно(млн.т)

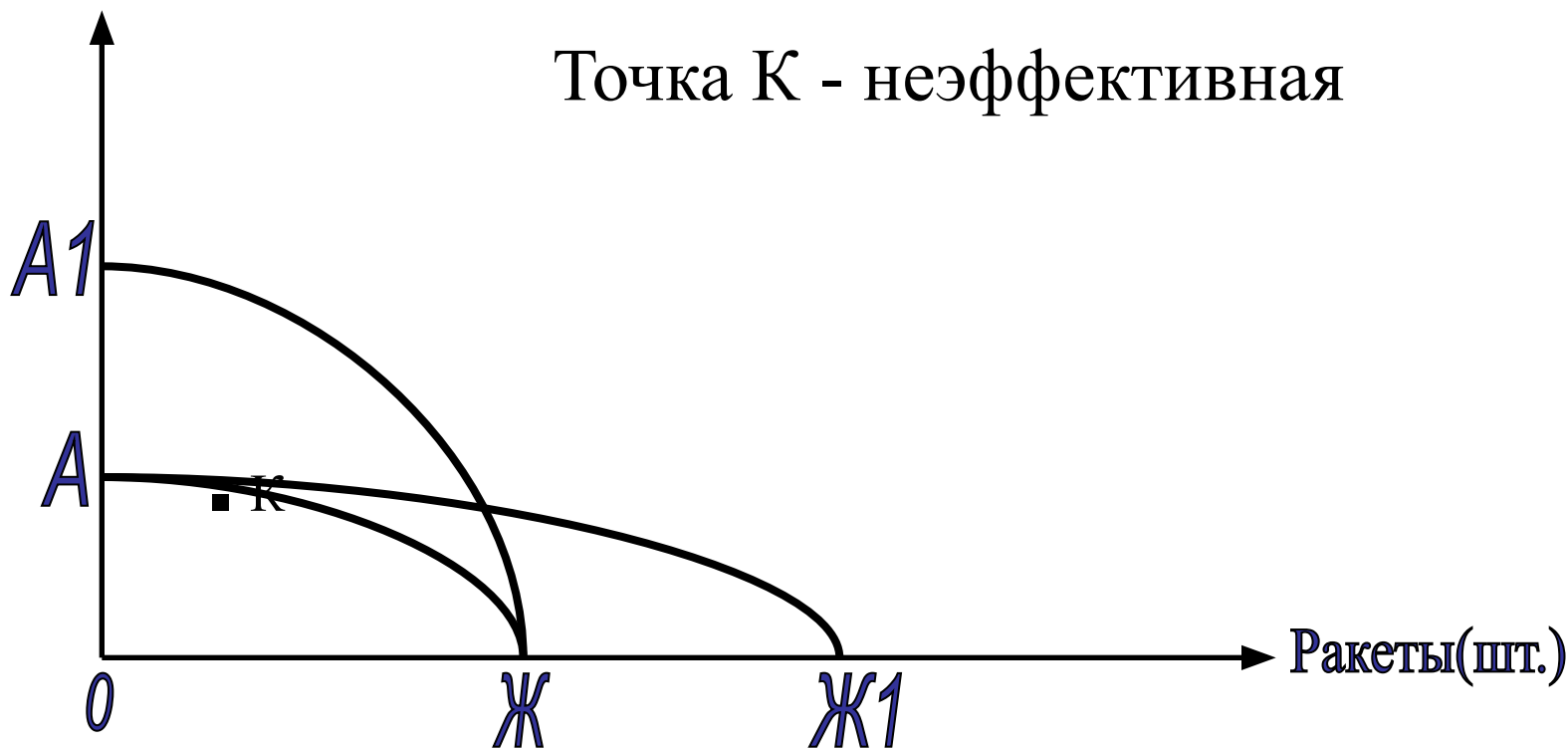
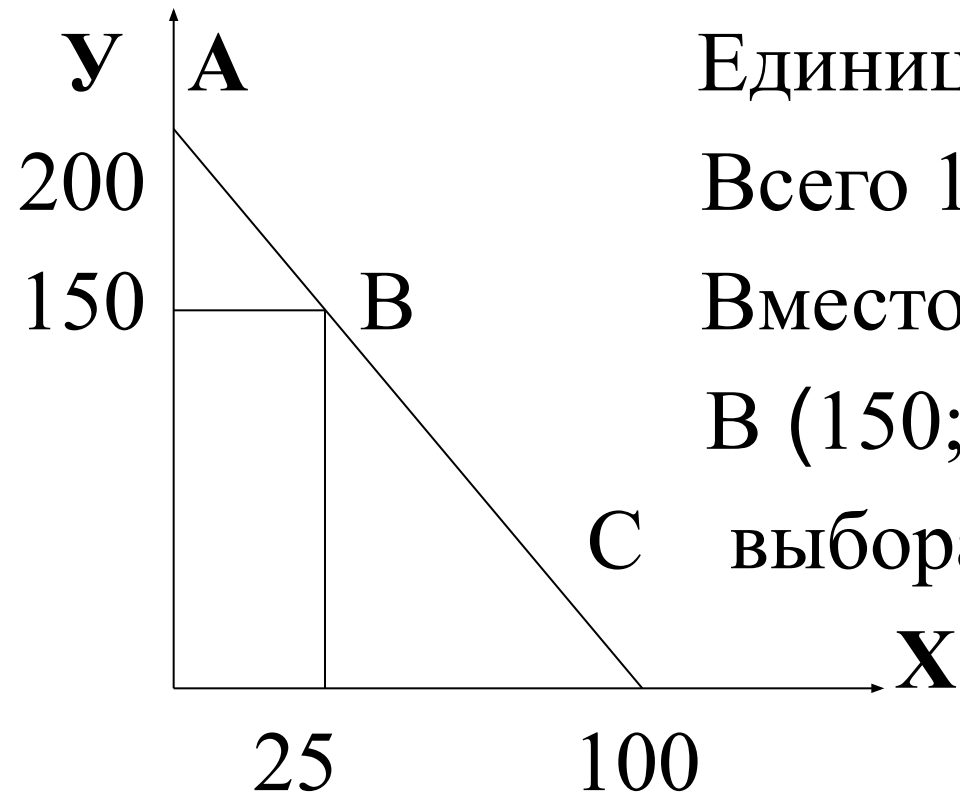


Рис.2. Сдвиг кривой производственных возможностей при одностороннем расширении одного из видов производства.

Альтернативные издержки



Единица труда = $2Y$ или X

Всего 100 работников

Вместо набора A ($200;0$) - набор

B ($150;25$). Какова цена такого

C выбора?

Альтернативные издержки

- Для производства 25 ед. блага X необходимо пожертвовать 50 ед. блага Y.
- Производство 150 ед. блага Y «стоит» 75 ед. блага X, которые могли бы быть произведены, если благо Y не создавать вообще.
- **Альтернативные издержки**— есть цена выбора, это издержки упущенных возможностей.

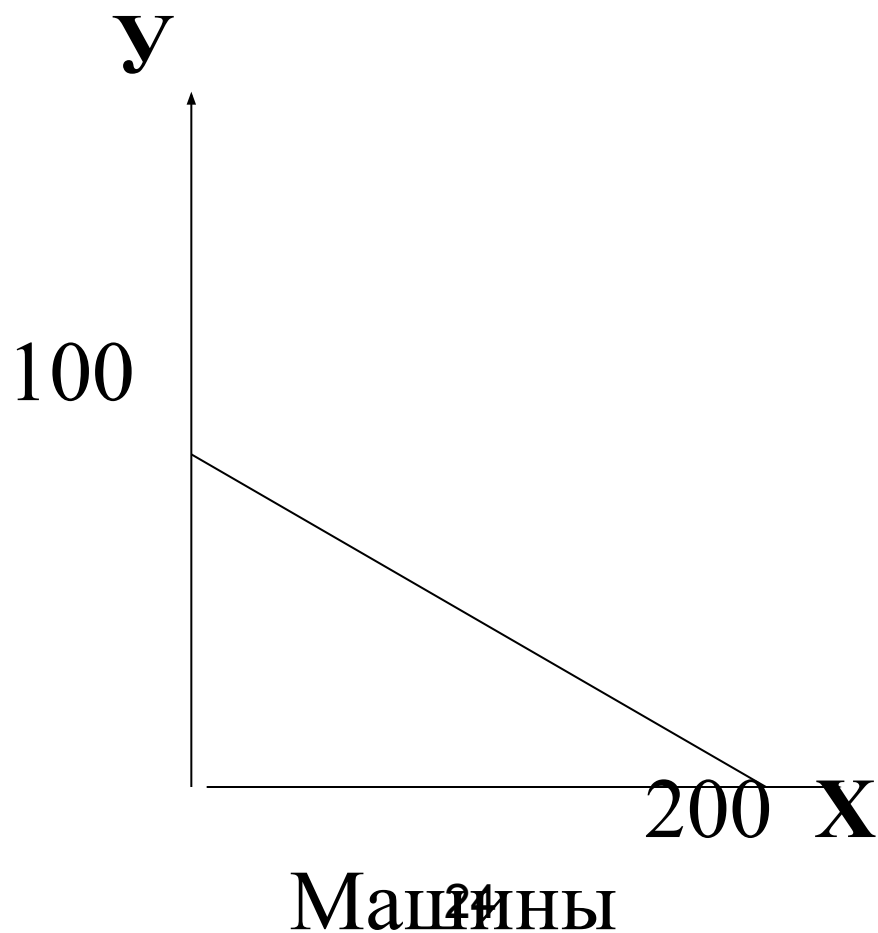
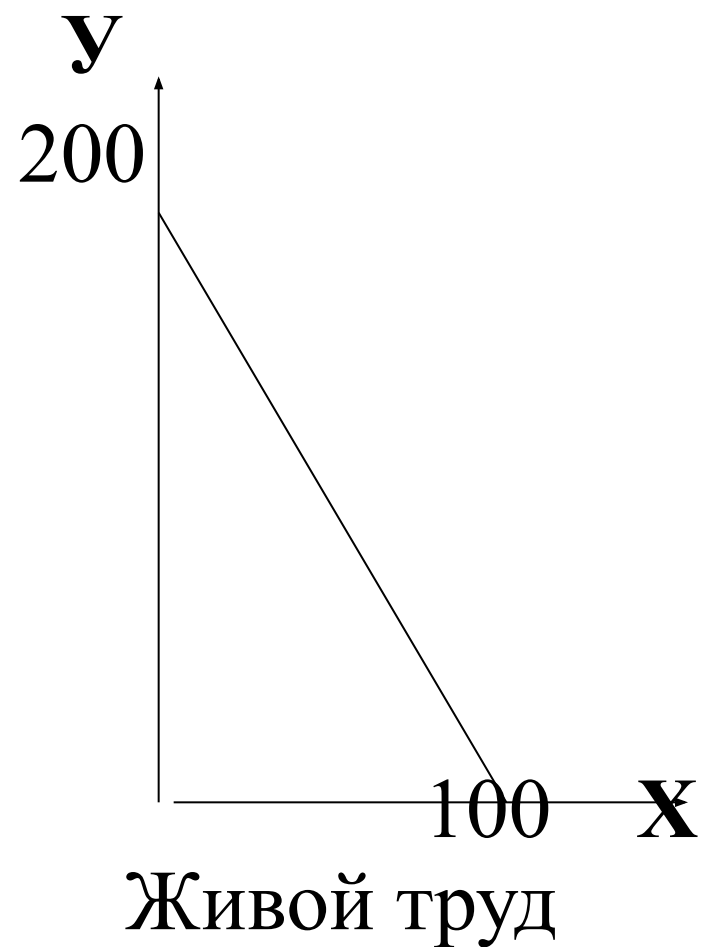
Это количество одного блага, которым необходимо пожертвовать для увеличения производства (потребления) другого блага.

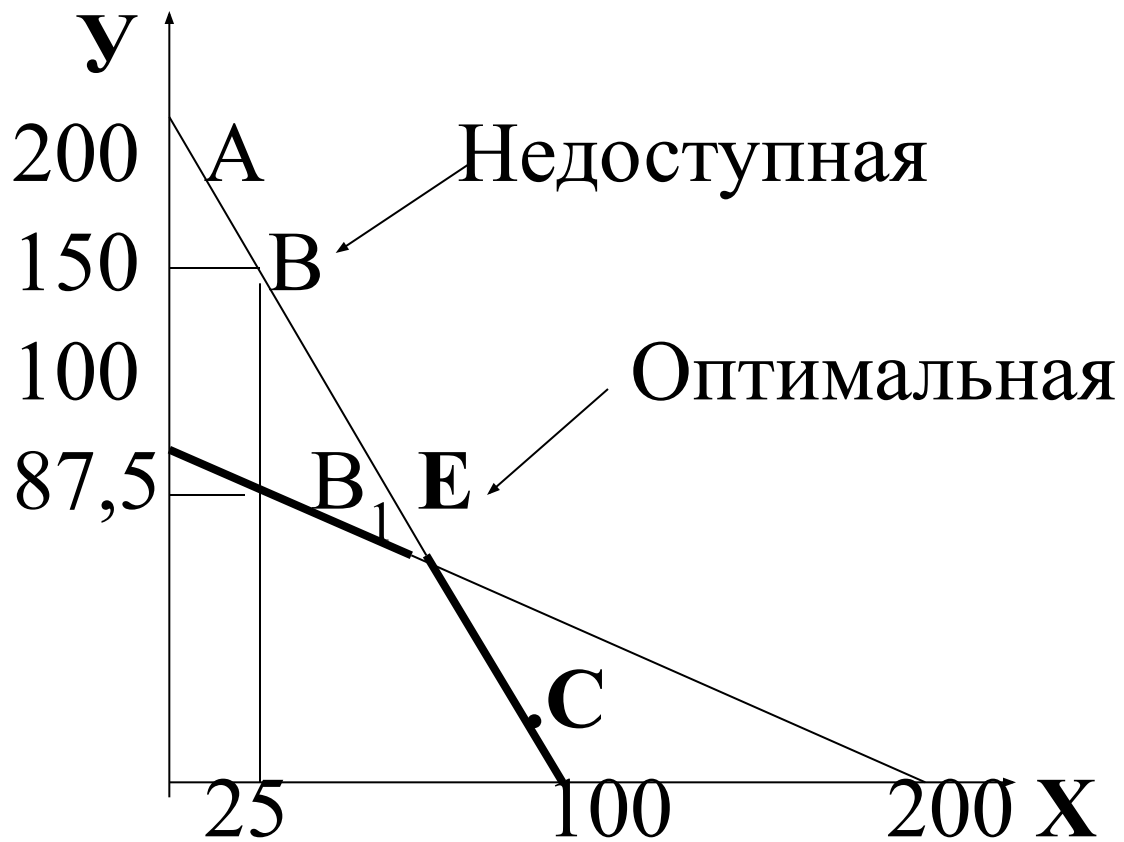
Например:

- Парикмахер зарабатывает 500 дол. в месяц, но он может работать автослесарем и получать 1500 дол.
- Альтернативные издержки его работы в качестве парикмахера составят 1500 дол.
- Альтернативные издержки - это максимальные потери из альтернативных выгод.

Экономический выбор

- Метод оценки альтернативных издержек составляет основу экономического выбора.





КПВ: комбинация труда и машин

- Точки B_1 и C – также эффективные, но не оптимальные, поскольку допускают не полное использование имеющихся ресурсов: труда и машин.
- Точка E – наиболее оптимальная, поскольку отражает максимально доступную комбинацию объемов производства благ X и Y .

3. Капитал: сущность и закономерности саморазвития

- Капитал, как самовозрастающая стоимость или стоимость, приносящая доход.
- Капитал – это не деньги, не вещь, а определенное общественное отношение, которое представлено в вещи.
- Одна и та же вещь в зависимости от условий ее использования может быть капиталом, а может не быть.
- Например: электродрель на работе и дома.

Капитал

Капитал всегда выражает отношения непрерывного движения, преодоления своих собственных размеров, неуклонного постоянного самовозрастания.

Ни деньги, ни средства производства, ни жизненные блага сами по себе капиталом не являются.

Они превращаются в капитал только тогда, когда их применяют для извлечения дохода.

Капитал

- Является капиталом, лишь в процессе непрерывного движения стоимости. Как только движение остановилось, капитал перестает быть капиталом.
- Формой движения капитала является **оборот капитала.**
- Время, в течение которого авансированный капитал возвращается полностью с прибылью называется **временем оборота капитала.**

Скорость оборота капитала

- Например, если капитал, вложенный в производство обуви совершает свой оборот за 6 месяцев, то число его оборотов в течение года = $12/6 = 2$.
- Если капитал, вложенный в кораблестроение, совершает свой оборот за 2 года, то число его оборотов за 1 год = $12/24 = \frac{1}{2}$.
- Зная число оборотов, совершенным различным капиталом в течение года, можно сравнить скорость их оборота.
- Скорость оборота первого капитала в 4 раза выше скорости оборота второго.

Примеры тестовых вопросов:

1. К ресурсам не относятся:

- продукты питания
- полезные ископаемые
- рабочая сила
- предпринимательские способности

2. Если в обществе объем производственных ресурсов увеличился:

- улучшается технология производства
- экономика в состоянии производить больше товаров и услуг
- будет произведено меньше товаров и услуг
- будет произведено больше товаров и услуг

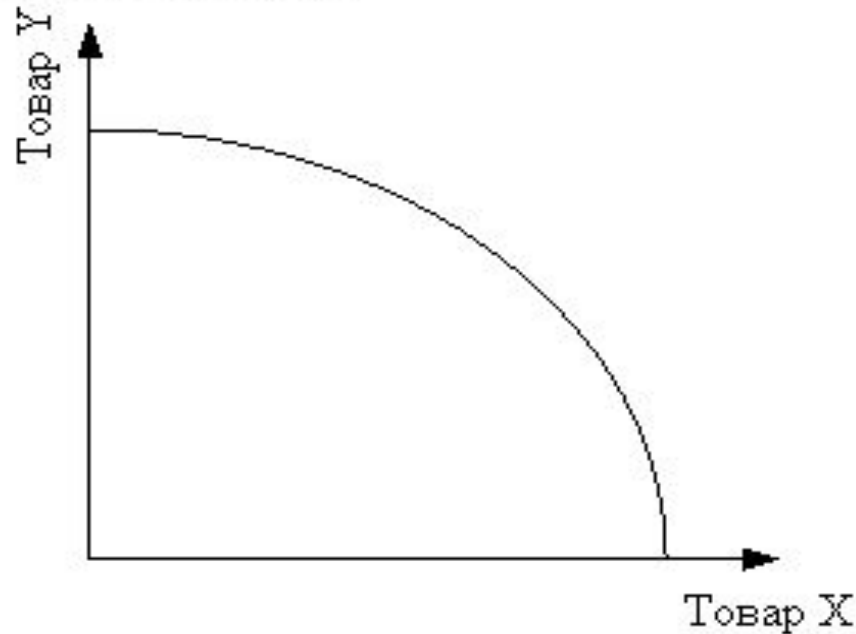
3. Редкость означает:

- трудоемкость
- ограниченность
- неповторимость
- высокое качество

4. Ограниченность ресурсов является проблемой:

- экономики всех стран
- только для стран с административно-командной экономикой
- только для стран с рыночной экономикой
- только для стран, бедных природными ресурсами

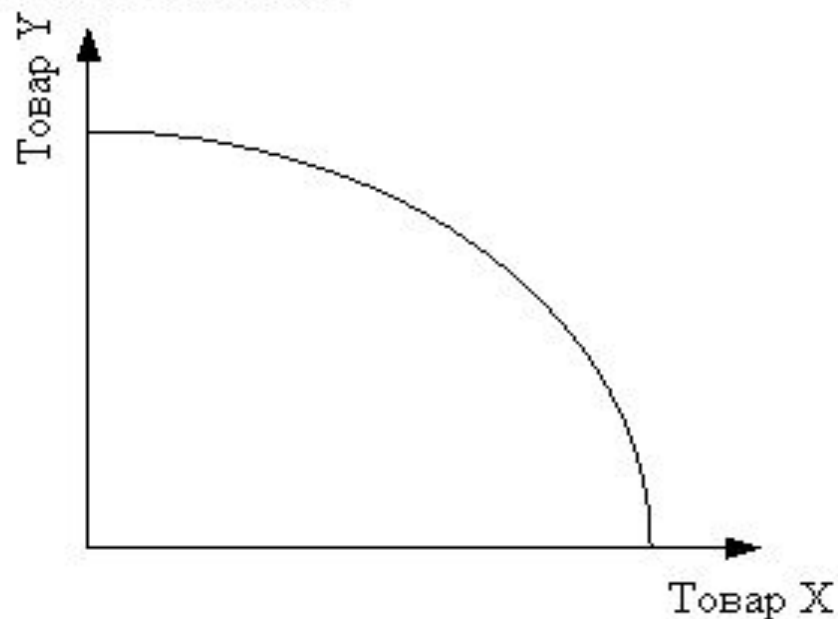
На рисунке показана кривая производственных возможностей.



Если увеличатся количества используемых ресурсов, то .

- кривая производственных возможностей будет более выпуклой
- КПВ сдвинется вправо
- уменьшатся возможности альтернативных комбинаций производства товаров
- КПВ сдвинется влево

ВОЗМОЖНОСТЕЙ.



Если повышение производительности труда на 10% одновременно сопровождается сокращением на эту же величину числа занятых в экономике, то кривая производственных возможностей .

сдвинется влево

станет более выпуклой

останется на месте

сдвинется вправо