

§ 13 «Центральный район»

**д\з § 13 стр. 61 вопросы 1-6
(9 класс)**

1. Чем вы объясните разнообразие видов деятельности населения Центральной России?

□ Ответ:

□ Разнообразие видов деятельности населения Центральной России объясняется разнообразием природных условий, локальным расположением ресурсов для ведения хозяйства, культурными особенностями народов.

2. Каков национальный состав населения Центральной России?

□ Ответ:

□ Центральная Россия – древняя русская земля. В ее границах проживает 54 миллиона человек, большинство из которых русские. Компактные и значительные группы образуют мордва, марийцы и чуваша, расселившиеся в пределах своих республик. В районах, граничащих с Татарстаном, значительную группу составляют татары. На юге Центрально-Черноземного района частично расселены украинцы.

3. Выберите верный ответ. В Центральной России преобладает население:

а) городское;

б) сельское.

□ Ответ: а

4. Выберите верные ответы. На территории Центральной России находятся города-миллионеры:

- а) Москва;**
- б) Самара;**
- в) Воронеж;**
- г) Санкт-Петербург;**
- д) Нижний Новгород.**

□ Ответ: а, в, д

Приступаем к изучению:

§ 13 «Центральный район»

(9 класс)

Состав Центрального экономического района (ЦЭР): (1 город федерального значения, 12 областей)

Состав субъекта	Центр субъекта	Площадь, кв.км	Население тыс. человек (2002)
Брянская область	Брянск	34 900	1378,9
Владимирская область	Владимир	29 000	1524,0
Ивановская область	Иваново	23 900	1148,3
Калужская область	Калуга	29 900	1041,6
Костромская область	Кострома	60 100	736,6
Московская область	Москва	46 000	6618,5
Орловская область	Орел	24 700	860,3
Рязанская область	Рязань	39 600	1227,9
Смоленская область	Смоленск	49 800	1049,6
Тверская область	Тверь	84 100	1471,5
Тульская область	Тула	25 700	1675,8
Ярославская область	Ярославль	36 400	1367,4
Москва	Москва	1 000	10 382,8

Центральный экономический район

Состав:

1. Брянская область
2. Владимирская область
3. Ивановская область
4. Калужская область
5. Костромская область
6. г. Москва
7. Московская область
8. Орловская область
9. Рязанская область
10. Смоленская область
11. Тверская область
12. Тульская область
13. Ярославская область



Площадь:

483,0 тыс. км² (2,8% территории России).

Численность населения:

29650,6 тыс. чел. (около 20% всего населения РФ)

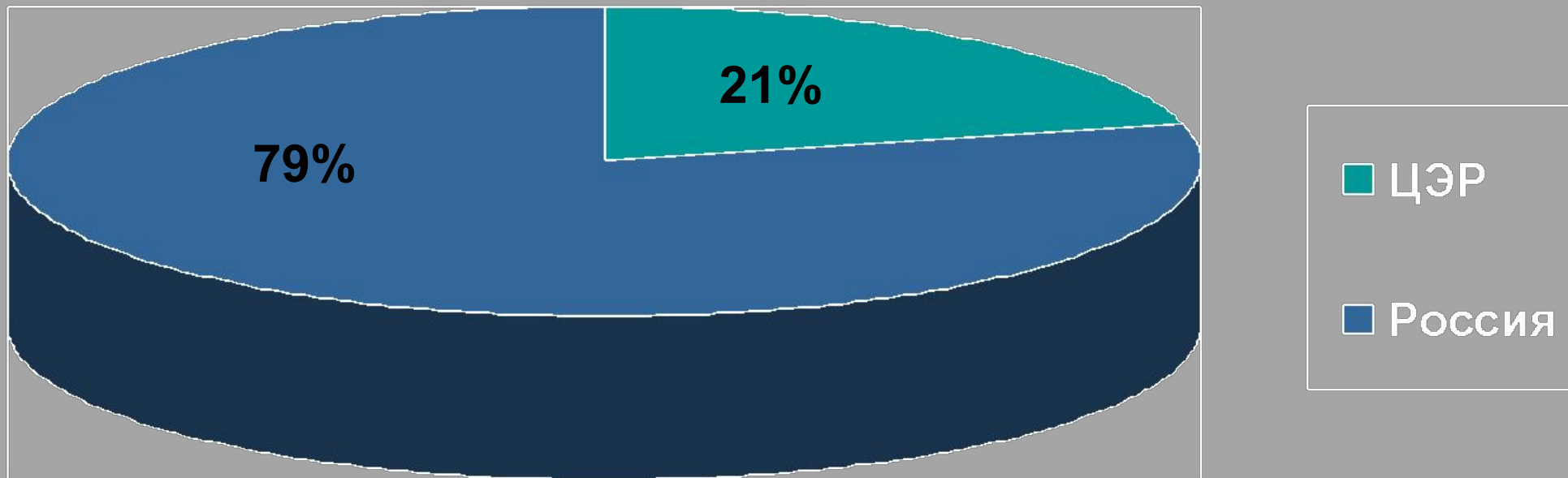
Средняя плотность населения - 61,4 чел. на 1 км².

Доля городского населения - 83,0%.

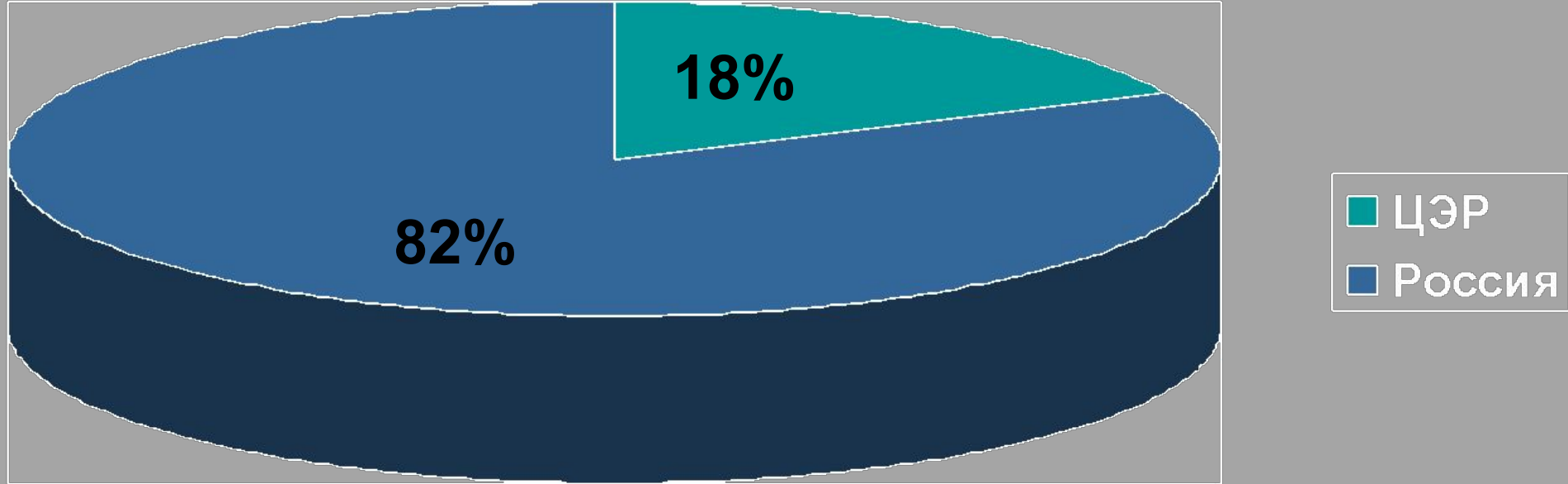
ЭГП ЦР благоприятное, так как:

- 1. Район находится в центре Русской равнины, на водоразделах рек Волги, Днепра, Оки, Западной Двины.**
- 2. ЦР находится на пересечении транспортных путей, вследствие этого возможно привлечение ресурсов из других районов и включение ЦЭР в межрайонные (международные) экономические связи.**
- 3. ЭГП- центральное, столичное.**
- 4. ЦР является древним ядром Русского государства, где формировалась культура русского народа.**
- 5. ЦР находится в центре рынков сбыта продукции и основных финансовых потоков страны.**
- 6. ЦР граничит с пятью экономическими районами России.**
- 7. ЦР выходит к государственной границе РФ с Белоруссией и Украиной.**

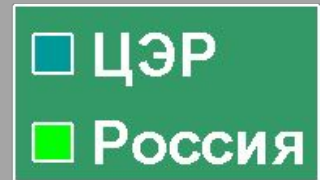
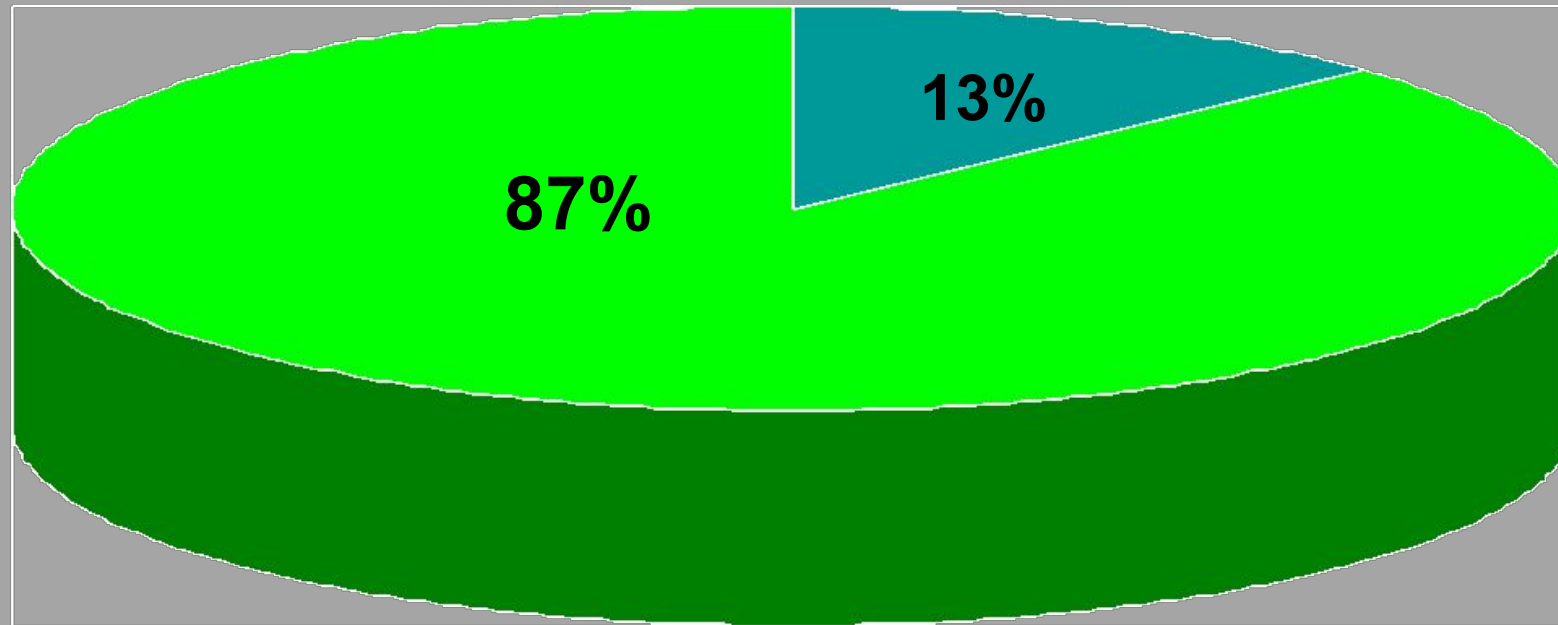
Доля ЦЭР в населении России, %



Доля ЦЭР в промышленности России, %



Доля ЦЭР в сельском хозяйстве России, %



Природные условия ЦР

Природные условия	Краткая характеристика
Тектоническое строение	ЦР находится на Русской платформе, которая является одной из древнейших докембрийских платформ Земли.
Рельеф	Район расположен в центре Восточно-Европейской равнины и имеет равнинно-холмистый рельеф. Основные формы рельефа-Валдайская , Смоленско-Московская возвышенности, Клинско - Дмитровская гряда, Мещерская низменность
Климат	Умеренный климатический пояс, климатическая область- умеренно-континентальная, преобладающий тип погоды-циклональный. Средние температуры: год- (+9°), январь- (-10,8°), июль-(+18,8°), среднегодовое количество осадков-600-700 мм/год. Основные воздушные массы- морские умеренные, морские арктические

Природные условия ЦЭР

Природные условия	Краткая характеристика
Почвы	Подзолистые (гумусовый горизонт- 10 см), дерново-подзолистые (гумусовый горизонт 0- 15 см), на юге района – оподзоленные черноземы, на западе и юго-западе –серые лесные почвы.
Внутренние воды	<i>Внутренние воды ЦР</i> имеют преимущественно смешанное питание (снеговое, дождевое, грунтовое). <i>Основные реки:</i> Волга (верховья), Клязьма, Ока, Москва-бассейн внутреннего стока; истоки Днепра, Западной Двины, Десны- бассейн Атлантического океана. По режиму- это реки с весенним половодьем, летней и зимней меженью, летне-осенними дождевыми паводками. Озера имеют преимущественно ледниковое происхождение.
Природные зоны	Севере- таежные леса, большая часть- смешанные и широколиственные леса, юг района- лесостепи.

Природные ресурсы ЦЭР

Природные ресурсы	Краткая характеристика
Минеральные	Бурый уголь- Подмосковский бассейн. Фосфориты- Егорьевск (Московская обл.), Щекино- (Брянская обл.) Стройматериалы (глина, доломиты, мергель)-повсеместно. Торф- север, восток.
Лесные	Площадь, покрытая лесом-13 млн.га, лесистость территории-44%. Лесные ресурсы значительны в северных областях ЦЭР: Костромская. Тверская области. Большая часть лесов выполняет рекреационную и санитарную функции.
Почвенно-земельные	С/Х угодья- 18,5 млн.га (9% РФ), из них пашни-13,1 млн.га. Почвы- малоплодородны, местами истощены вследствие большого антропогенного воздействия. необходима мелиорация: химическая, известкование, осушение.

Рекреационные ресурсы ЦР

- В ЦР высокая степень туристской освоенности территории. Здесь находится много районов оздоровительного и спортивного туризма, а также зон отдыха и санаторного лечения, чему способствует умеренно- континентальный климат.
- На территории района расположены важнейшие центры познавательного туризма, историко- архитектурные памятники: Владимир, Суздаль, Ростов Великий, Переславль- Залесский и др.

Население

- Численность- 30 млн.человек (2002)
- Главная полоса расселения.
- Средняя плотность населения- 63,1 чел/кв.км. (1 место по плотности среди ЭР).
- Естественный прирост- отрицательный (-5 промилле), старение населения.
- Национальный состав- однородный, преобладают русские.
- Высококвалифицированные трудовые ресурсы (1 место), 1/3 научных работников страны.
- Крупнейшая агломерация- Московская (12,5 млн.человек), 1 город- миллионер-Москва, 84% района- городское население, на территории ЦЭР- 250 городов.

Промышленность

Машиностроение
(преобладает трудоемкое и наукоемкое).

С/Х

машиностроение:
Рязань, Тула-
картофелеуборочны
е
комбайны.
Владимир- трактора.
Бежецк-
льноуборочные
комбайны

Транспортное

⋮
Коломна,
Людиново,
Муром
(тепловозы).
Тверь, Брянск,
Вышний
Волочек
(вагоны).

Речные суда:

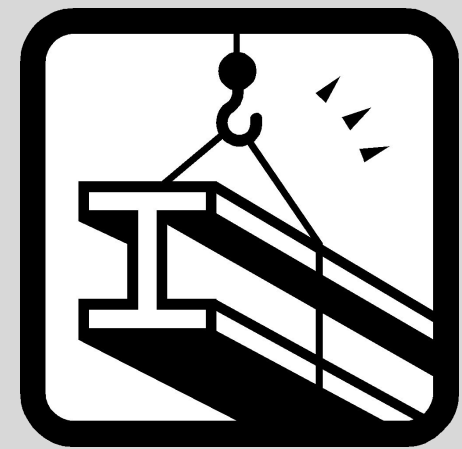
Москва,
Рыбинск,
Кострома

Авиастроени

е:
Москва,
Смоленск

Транспортное:
Москва(авто),
Ликино-Дулево,
Голицино
(автобусы),
Мытищи
(вагоны метро)

Металлургия



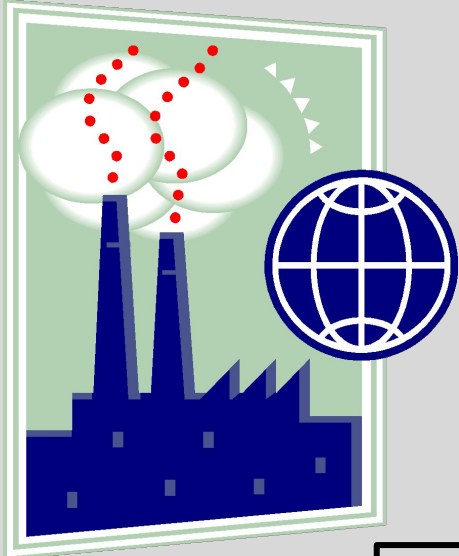
Черная
металлургия

Доменная:
Тула

Цветная
металлургия

Медная:
Москва

Переделная:
Электросталь,
Москва

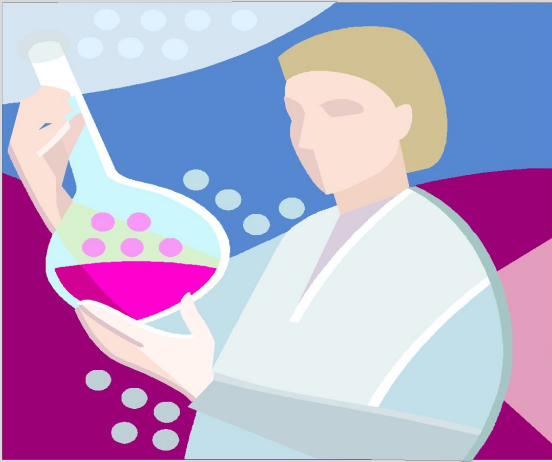


Электроэнергетика

ТЭС:
Смоленская,
Конаковская,
Рязанская,
Костромская.

ГЭС:
Иваньковская,
Рыбинская,
Сергиев Посад
(гидро-
аккумулятивная)

АЭС:
Смоленская,
Тверская.

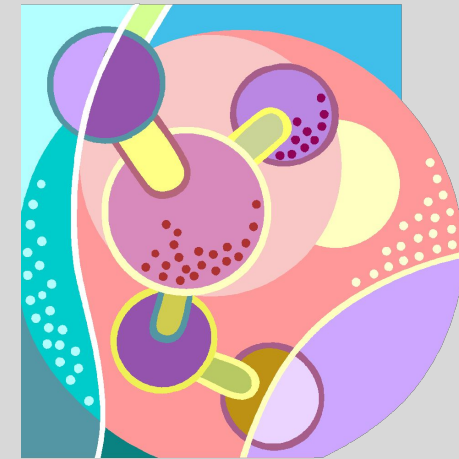


Нефте-
перерабатывающие
Заводы
(НПЗ)

Москва

Ярославль

Рязань



Химическая промышленность

Серная кислота:
Воскресенск,
Новомосковск

Минеральные удобрения:
Воскресенск,
Полпино
(фосфатные),
Новомосковск,
Щекино,
Дорогобуж
(азотные)

Химия органического синтеза:
Москва

Химические волокна:
Тверь, Клин.

Синтетический каучук:
Ярославль,
Ефремов.

Легкая промышленность

Текстильная промышленность- старейшая отрасль. Работает на привозном сырье.

Преобладает хлопчатобумажная.

Производится шерстяные, шелковые и льняные ткани.

Крупнейшие центры в городах: Москва, Иваново, Орехово- Зуево, Ногинск, Кострома, Ярославль.

Сельское хозяйство. Земледелие.

- **Зерновое хозяйство занимает 50% посевной площади: рожь, овес, ячмень, пшеница.**
- **Кормовые травы- 30% посевной площади.**
- **Картофель и овощи- 10% посевной площади.**
- **Лен, сахарная свекла- 5% посевной площади**



Сельское хозяйство.

Животноводство.

- **Молочное животноводство- Тверская, Брянская, Смоленская, рязанская области.**
- **Птицеводство- Московская, Владимирская области.**

Транспорт.

- Представлен всеми видами и отличается высокой степенью развития.
- Территориальная структура- радиально-кольцевая.
- В грузообороте доминирует железнодорожный и автомобильный виды.
- Москва- порт пяти морей.
- В Москве находится четыре крупнейших аэропорта России: Шереметьево-1,2, Внуково-1,2, Домодедово.

Народные промыслы

- 1.** Поселок Турыгино- Гжель (Московская обл.) – гжельская керамика с 17 века.
- 2.** Мстера (Владимирская обл.)- лаковая миниатюра.
- 3.** Палех (Ивановская обл.)- лаковая миниатюра с 15 века.
- 4.** Торжок (Тверская обл.)- золотое шитье с 18 века, вышивка золотом и серебром по бархату (с 1960г.- фабрика, выпускающая вышивные знаки отличия для российской армии).



Гжельская керамика.



Палехская миниатюра.



Тульский оружейный завод.

