



# Облачения СВЯЩЕНОСЛУЖИТЕЛЕЙ

# Священнослужители в облачениях



Облачения - особые священные одежды, которые одевают священнослужители для совершения богослужений

# Облачение диакона



Диакон в облачении



Орарь



Поручи



Стихарь





***Стихарь*** — это длинная одежда с отверстием для головы и с широкими рукавами. Стихарь знаменует чистоту души, которую должны иметь лица священного сана.



*Орарь* — длинная широкая лента. Она носится диаконом на левом плече, поверх стихаря. Орарь знаменует благодать Божию, которую диакон получил в таинстве священства.



*Поручами* именуются узкие нарукавники, стягивающиеся шнурками. Поручи напоминают священнослужителям, что они, совершая таинства, выполняют это не собственными силами, а силою и благодатью Божией.



# Облачения священника





**Подризник** — это одежда шьется из тонкой белой материи, узкими рукавами со шнурками. Белый цвет подризника напоминает священнику, что он должен всегда иметь чистую душу и вести беспорочную жизнь.





**Епитрахиль** — тот же орарь, только сложенный вдвое. Епитрахиль знаменует особенную, двойную, сравнительно с диаконом, благодать, подаваемую священнику для совершения таинств



*Пояс* надевается  
поверх епитрахили и  
подризника и  
знаменует  
готовность служить  
Господу, а также  
Божественную силу,  
которая укрепляет  
священнослужителей  
в их служении.



## *Набедренник -*

ЭТО  
четыреугольный  
плат,  
привешиваемый на  
ленте через плечо  
на два угла на  
правом бедре,  
означающий меч  
духовный.

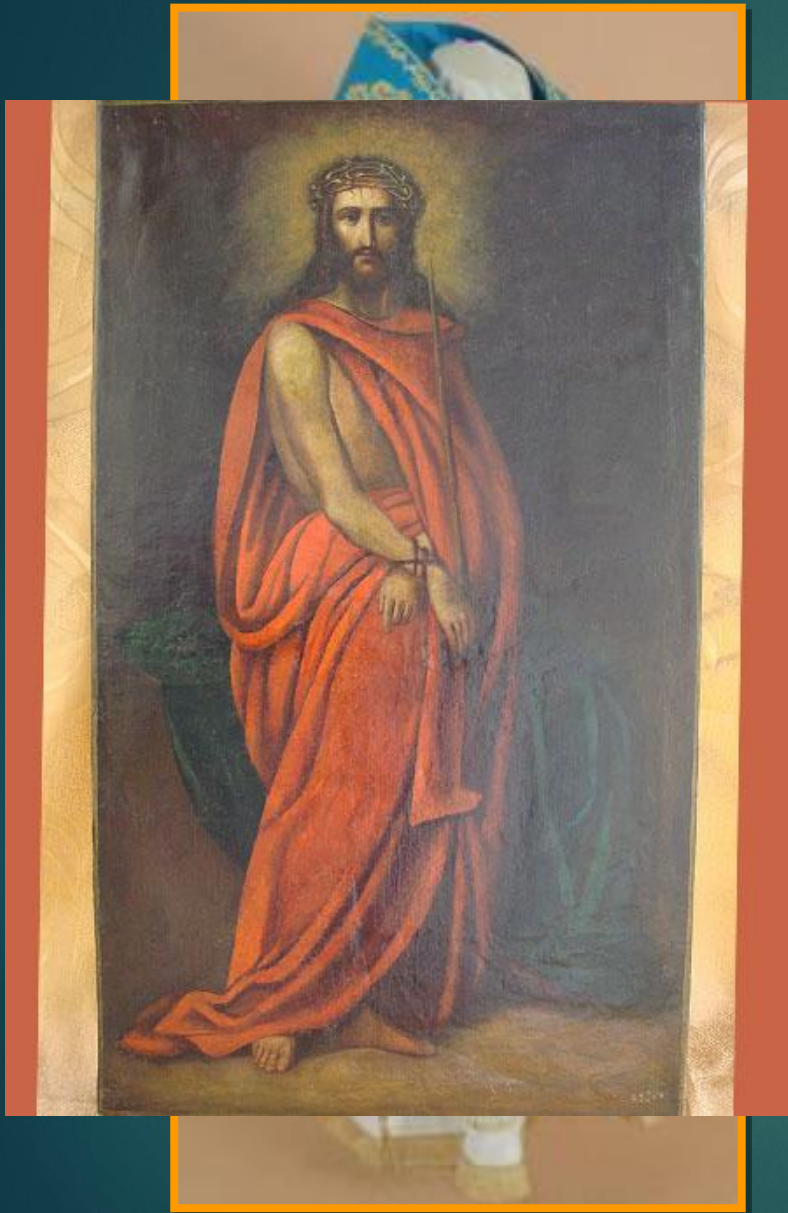




*Риза*, или *фелонь* – это длинная, без рукавов, с отверстием сверху и с большим вырезом спереди для свободного действия рук. Риза напоминает священникам и об одежде правды, в которую они должны быть облачены как служители Христовы

# Облачение епископа



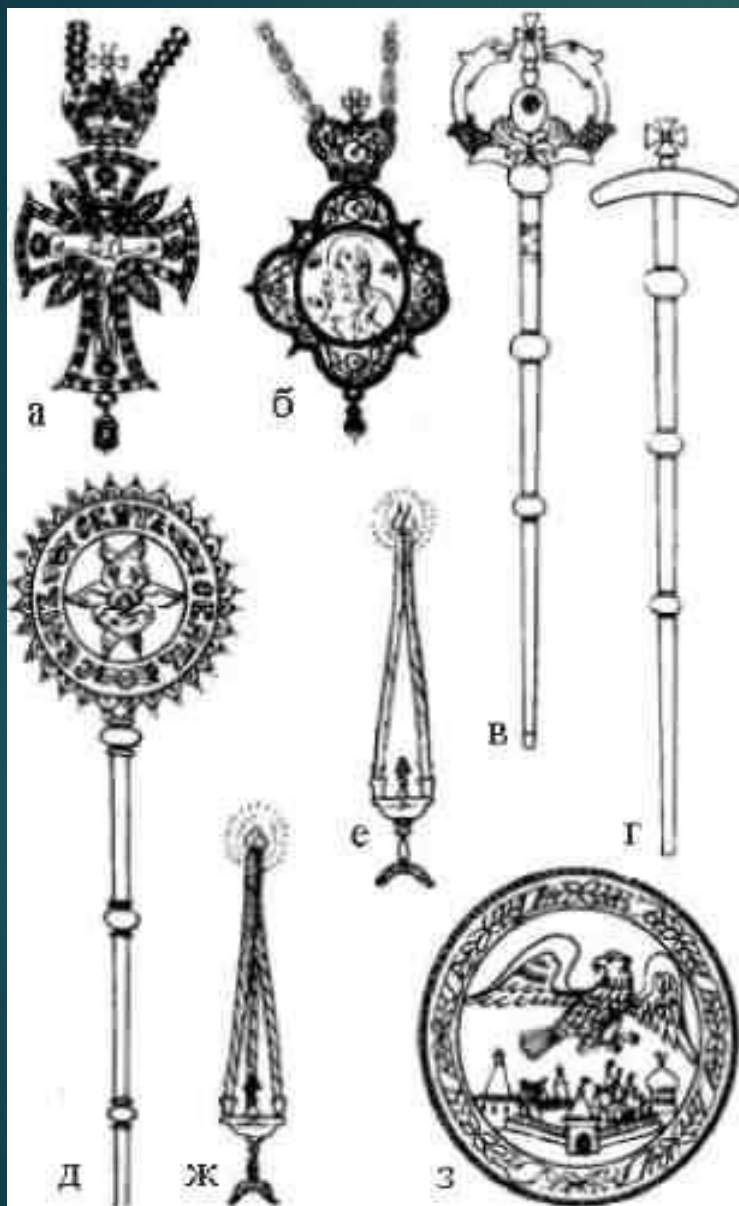


*Саккос* — верхняя одежда епископа, похожая на укороченный снизу и в рукавах диаконский стихарь, так что из-под саккоса у епископа видны и подризник, и епитрахиль. Саккос, как и риза у священника, знаменует собою багряницу Спасителя.





*Омофор* — длинный широкий лентообразный плат, украшенный крестами. Омофор напоминает епископу, что он должен заботиться о спасении заблуждающихся



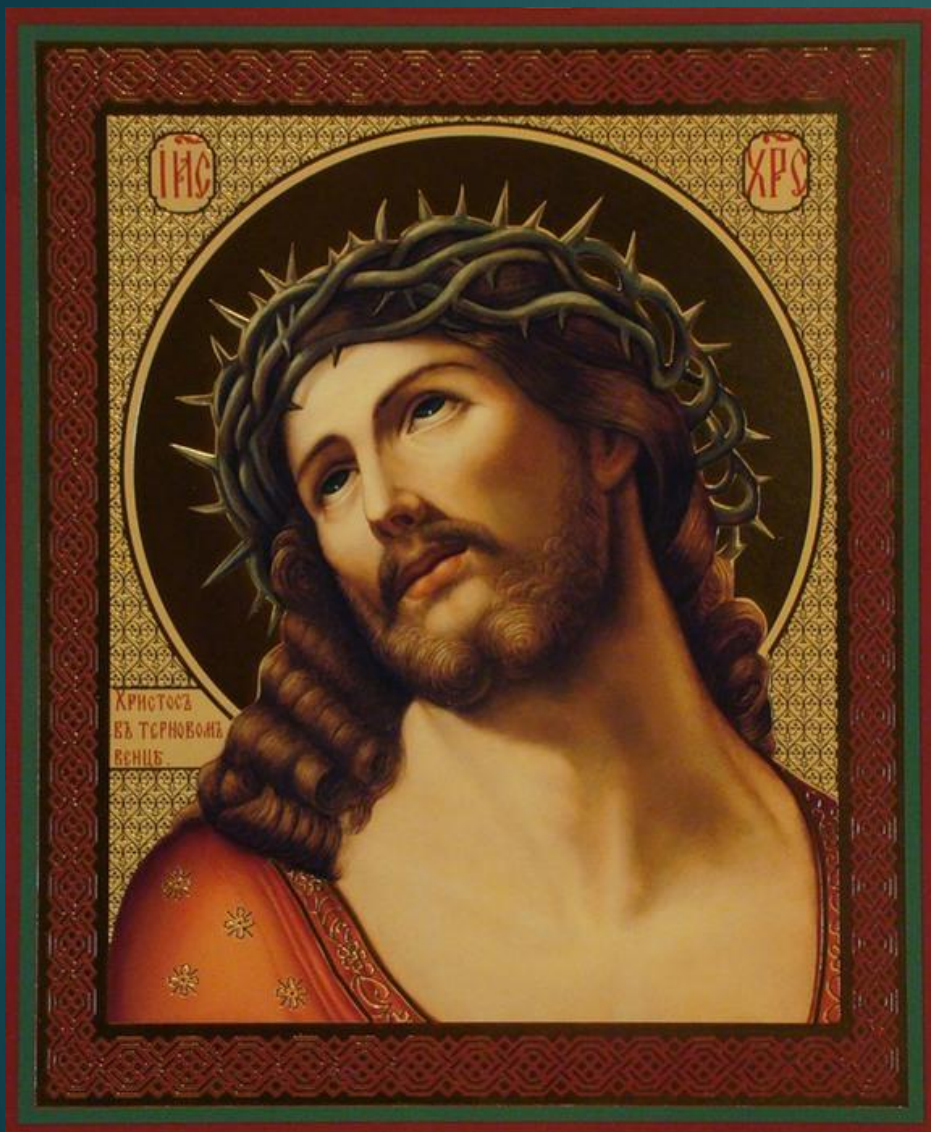
*Жезл* - знак высшей  
пастырской власти.  
*Орлецы* — небольшие  
коврики с изображением  
орла, летящего над  
городом.

*Панагия* - это  
небольшой круглый  
образ Спасителя или  
Божией Матери,  
украшенный  
цветными камнями



*Палица* — это четырехугольный плат, привешиваемый за один угол, поверх саккоса на правом бедре. Палица, означает духовный меч, то есть слово Божие, которым должны быть вооружены духовные лица для борьбы с неверием и нечестием.





Митра  
знаменует  
собою  
терновый  
венец,  
который был  
возложен на  
голову  
страждущего  
Спасителя.