

Молитва перед учением

Црю нѣныи, Оутѣшителю,
Дше истинны, ѿже вездѣ съи,
и вса исполнааи, сокровнице
благихъ, и жизни подателю,
прїиди и вселѣса въ ны, и
очисти ны ѿ всакиа скверны
и спаси, Бже, души наша.



ЦЕРКОВНОСЛАВЯНСКІЙ



АЗЫКЪ



**Без знаний будешь
делать дело -**



не жди плодов.

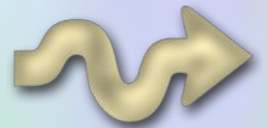


Повторяе

М

ЦЕРКОВНОСЛАВЯНСКЮ

АЗБУКУ



Церковнославянский алфавит состоит

из **40** букв.

Ѧѧ ѢѤ Ѧѧ Гг Ѧѧ Ѧѧ Жж Ѧѧ Ѧѧ
Нн Ѧѧ Кк Ѧѧ Мм Нн Ѧѧ Ѧѧ Пп Рр
Ѧѧ Тт Ѧѧ Ѧѧ Ѧѧ Фф Хх Цц Чч
Шш Щщ Ѧѧ Ѧѧ Ѧѧ Юю Ѧѧ Ѧѧ
Ѧѧ Ѧѧ Ѧѧ Ѧѧ Ѧѧ Ѧѧ

Каждая буква имеет свое
традиционное название.



**Славянские буквы, сходные с
русскими:**

ѦѦ Бб Вв Гг Дд Еее Жж Зз Ии
Кк Лл Мм Нн Ооо Пп Рр Сс
Тт Фф Хх Цц Чч Шш Щщ
Ъъ Ыы Ьь Юю

**Славянские буквы, отличные от
русских:**

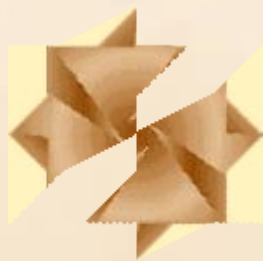
Іі ОуоуѢ ѣ Іѣѣ ѦѦ



Церковнославянский алфавит был создан на основе греческого, поэтому есть ряд избыточных букв:

Ѣ ѣ Ѡ ѡ Ѣ ѣ

Ѥ ѥ Ѧ ѧ Ѩ ѩ



Одинаково произносятся,
но по-разному пишутся:

1 - В в

2 - Е е ѣ

3 - З з

4 - И и
ı, ı́, ı̈

5 - О о ѡ

6 - оу Ѹ

7 - Ф ф

8 - Ѡ ѡт

9 - Ѧ ѧ

10 - ѧ кс

11 - Ѩ пс



**Знайка всё с
полуслова
понимает,**



**а незнайка на всё
только рот
разевает.**



Надстрóчные Зна́ки

Надстрочные знаки в истории церковнославянского письма сложились как знаки священного покрытия слов. Они так и назывались в древности: **покрытия, взметы, духи, силы.**





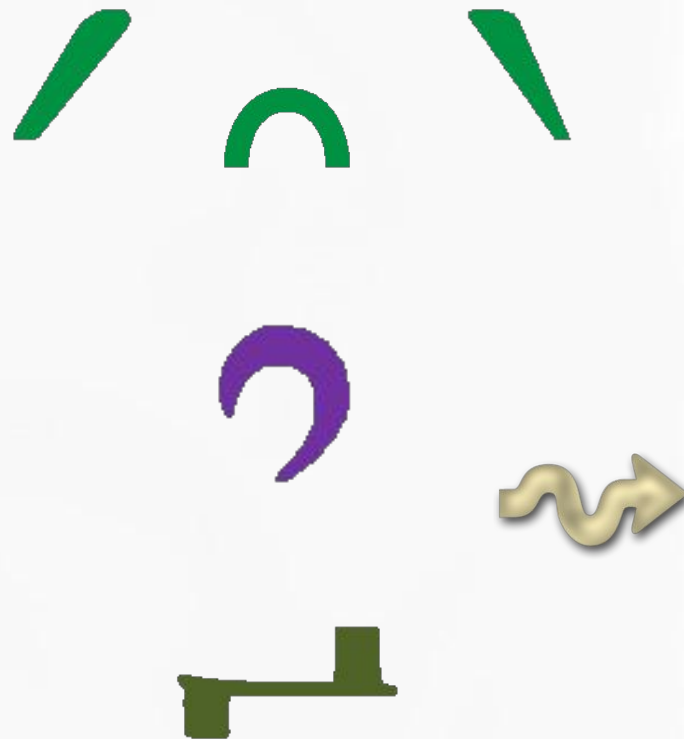
В

**церковнославянском
языке при письме
употребляются
надстрочные знаки:**

ударени

я,
придыхани

титлы.





Ударения ставятся над **гласными** буквами для усиления слога.

Первый слог слова, если он начинается с гласного звука, и **последний слог** слова, если он оканчивается гласным звуком, называются

открытыми слогами;

все **остальные** слоги называются

закрытыми слогами.

Ударение ставится также над

односложными





Ударение
бывает трех

видов:
остро

е,

тяжелое

**,
облеченно**

е.



“оксі́я
”

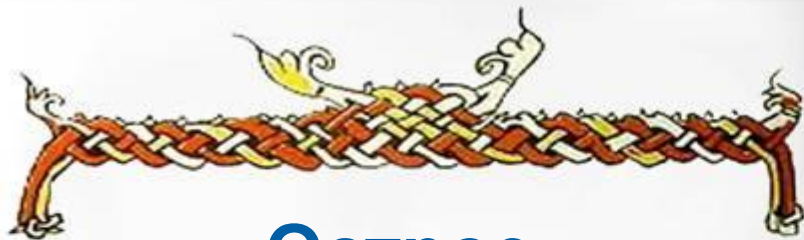


“варі́я
”



“камóра
”





Острое
ударение

О́згіа

Острое ударение
может стоять на
любом слоге слова,
кроме последнего
открытого слога.



хра́мъ
влады́ко
лнѣѣр҃гіа
моли́тва
вѣ́ра





Тяжелое
(тяжкое,
тупое)
ударение

ВАРІА

Тупое ударение
ставится всегда
только на
последнем
открытом слоге.



ЖИТІЄ
СПАСИ
МЛЕКО
СТЕЗА
ЄСИ





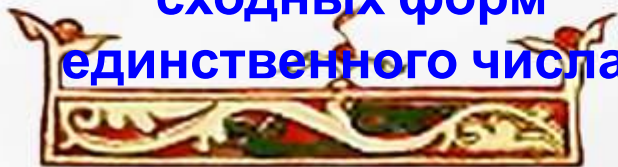
Облеченное ударение

КАМО́РА

Облеченное ударение может
стоять на всех слогах слова,
кроме первого открытого
слога. Употребляется для
различения множественного

и

двойственного числа от
сходных форм
единственного числа.



ВСА́ Н ВСА́
 О

грѣ́хъ МО́И
 Н

ѿ О грѣ́хъ
(грехов) МО́ИХЪ



ИСКЛЮЧЕНИЕ №

Варіа¹ **меняется** на **О́зю**

Если за словом с **тяжелым**
ударением (**вария**) следует

односложное слово: **БО, МА, МН, ТА, ТН, СА, СН, ЖЕ**

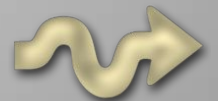
но не

ВО, НА, ПО, ПРН и прочие,
предлоги

то над словом ставится **острое**
ударение,

а **следующее слово** - **без** ударения.

РЕЧЕ ЖЕ ВСН БО



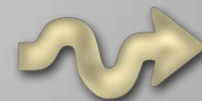
ИСКЛЮЧЕНИЕ №

Односложные ² предлоги и
не, а, в, на, по, да, же, при,
пре, во, ко, со, за и др.

не имеют над собою никакого ударения.

Кроме слова **всѣ** (всю), которое всегда
сохраняет над собою ударение.

И иногда частицы **ни**, когда она
употребляется в значении «нет».



Будн же слово ваше: ѿн, ѿн: ни, ни.

(Мф.5,37

)

УПРАЖНЕНИЕ

№1

рѸка

млеко

море

любовь

сотвори

еднномудрие

Поставь оксию или
варию,

гортань

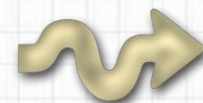
сила

рцы

Когда ставится
острое, а когда
тяжелое

Super!

ударение



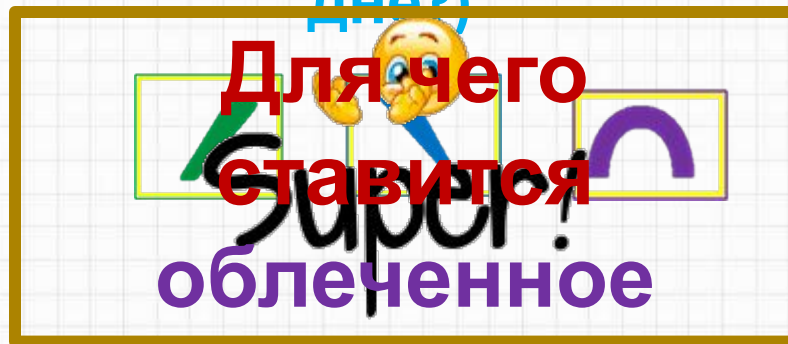
УПРАЖНЕНИЕ

№2

Поставьте где необходимо
оксигу, вариу или камору.

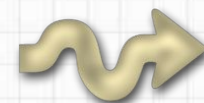
не два ли надесzte
часса ста во дни (Ии.11:9)

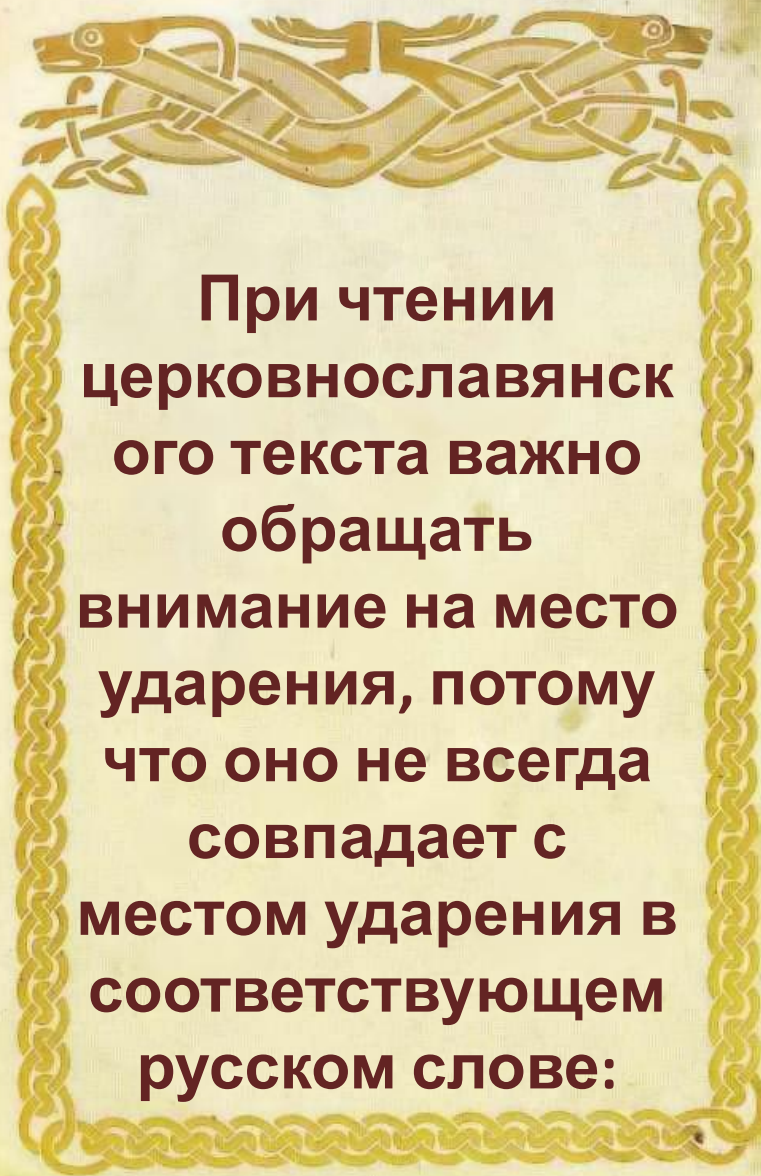
(не двенадцать ли часов в [одном]
дне?)



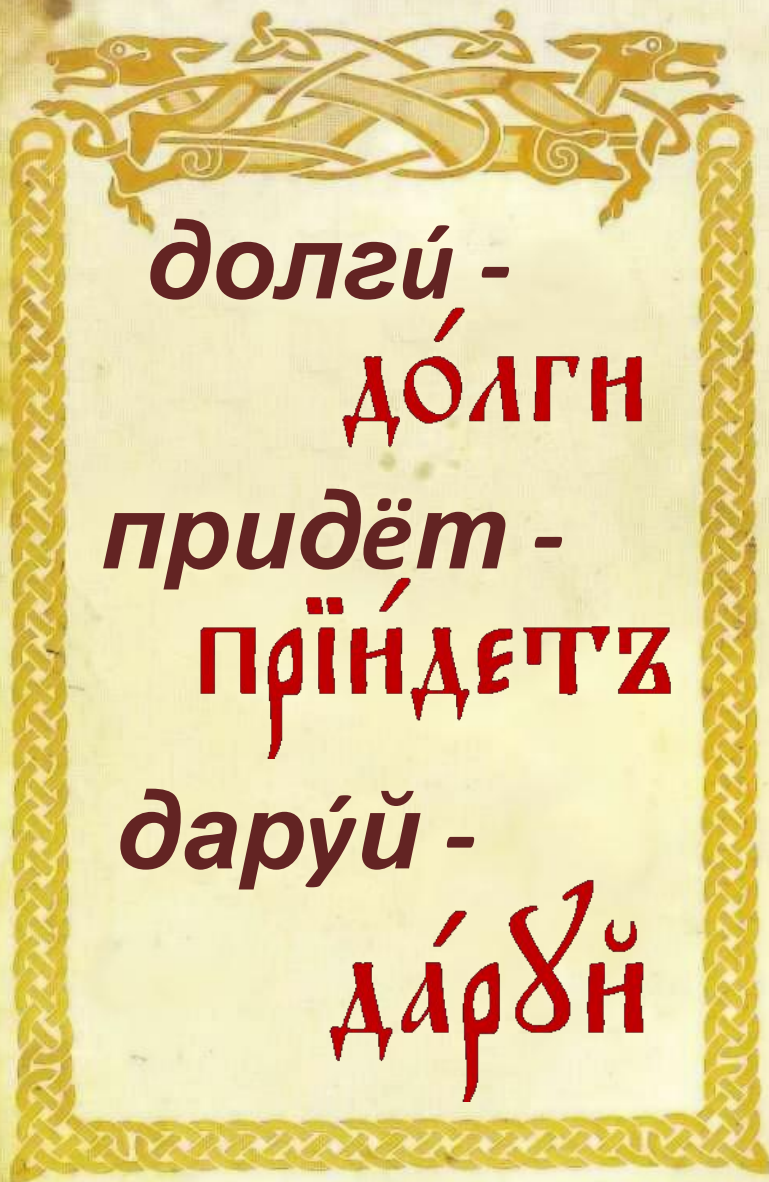
облеченное

удаление





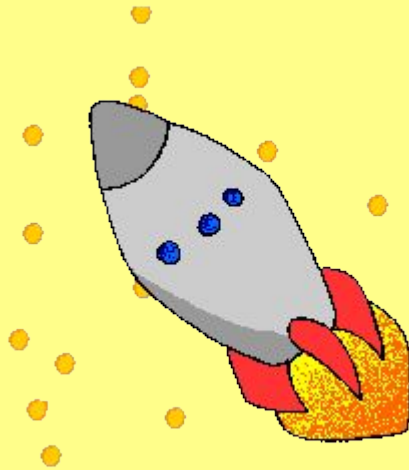
При чтении
церковнославянск
ого текста важно
обращать
внимание на место
ударения, потому
что оно не всегда
совпадает с
местом ударения в
соответствующем
русском слове:



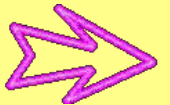
долгѹ -
ДОЛГН
придѣт -
ПРІИДЕТЪ
дарѹй -
ДАРЪИ



Коли грамота дається,



**так на ней
далеко уедешь.**





Если слово
начинается с
гласной, то над этой
гласной ставится
нечитаемый знак
придыхания,
который по-
славянски
ЗВАТЪЕЛЦЕ
называется
зватѣльцо.
или

придыханіе





Придыхания
бывают двух
видов:
ТОНКОЕ

густое -

практически не
употребляется,
иногда ставится
над ижицей, когда
с неё начинается
слово.



Ўссѡпз





В словах, где ударение падает на начальный открытый слог, над гласной буквой ставится придыхание вместе с острым ударением:

Такое соединение

придыхания с

острым ударением

называется «**ИСО**».



О́КО а́ще

И́МА а́зъ

И́СО



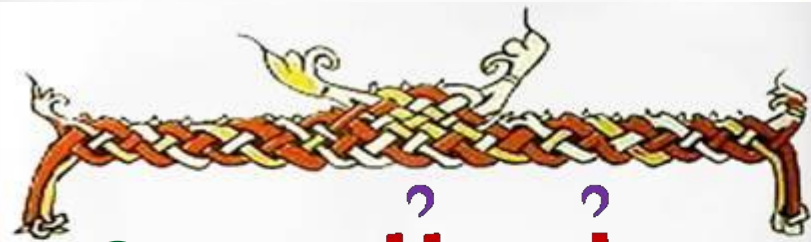


В односложных
словах иногда
бывает
соединение
придыхания с
тупым ударением.



Такое соединение
называется
«апостроф».

а́постро́ф



Союзы **и́** и **и́**

а также

предлоги **и́** и **и́**

пишутся только с
одним
придыханием (без
ударения).





Апостроф
употребляется:

для различения
смысла некоторых
созвучных слов;

для отличия
единственного числа
от множественного;

для отличия
родительного
падежа от

винительного.



^ʹ
Н - союз

«и»
Н - он,
его

^ʹ
НЖЕ -

^ʹ который
НЖЕ -

^ʹ
Ю - **её** - местоимение 3
лица, винительный
падеж (кого? что?)





Апострофорные
слова сохраняют
свое ударение и
после слов,
оканчивающихся
ударным
открытым слогом:



И ѿбѣ

воззва́ ѿ.

*И тотчас возвал
их. (Мк.1,20)*



УПРАЖНЕНИЕ

№ 3



Как называются эти знаки?



УПРАЖНЕНИЕ №

4

Поставьте «исо» или

«апостроф».

Блѣ́нз мѡжз, ѿ¹же не ѿ²де
на совѣ́тз нечестнѣвѡхз.

1 (ѿ-ж в -который, ед.ч.)

ѿ²же херѡвнѣмы, тѣннѡ
ѡбразѡюще...

(ѿже -те самые, которые, мн.ч.)

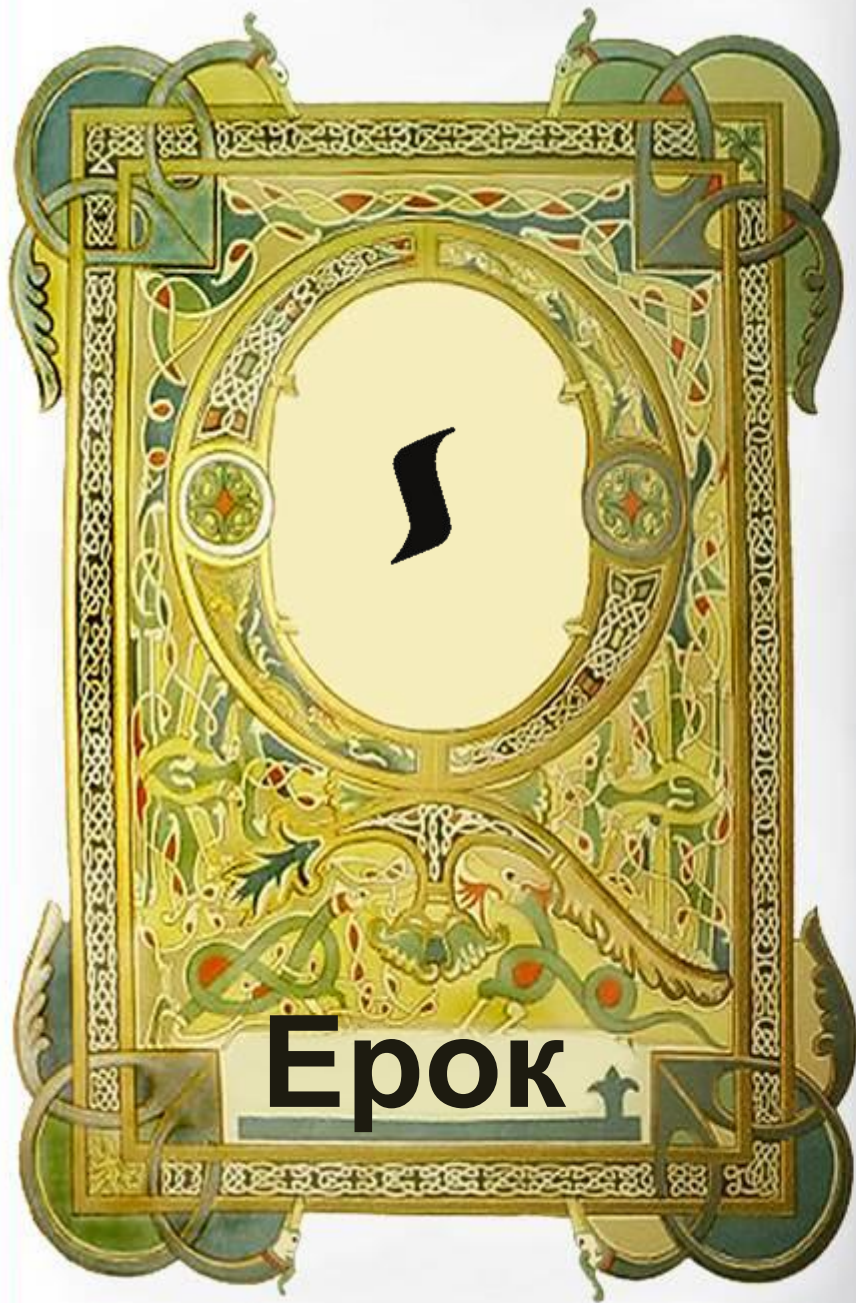


Всякое полужнание



**хуже всякого
незнанья.**





ѦрѠкѸ



маленький

ѦрѸ

Ерок ставится вместо
«Ѧ» после предлогов
и приставок на
согласную.

НАД ЗЕМЛЕЮ

ИЗЪАНИ





КРАТКАА

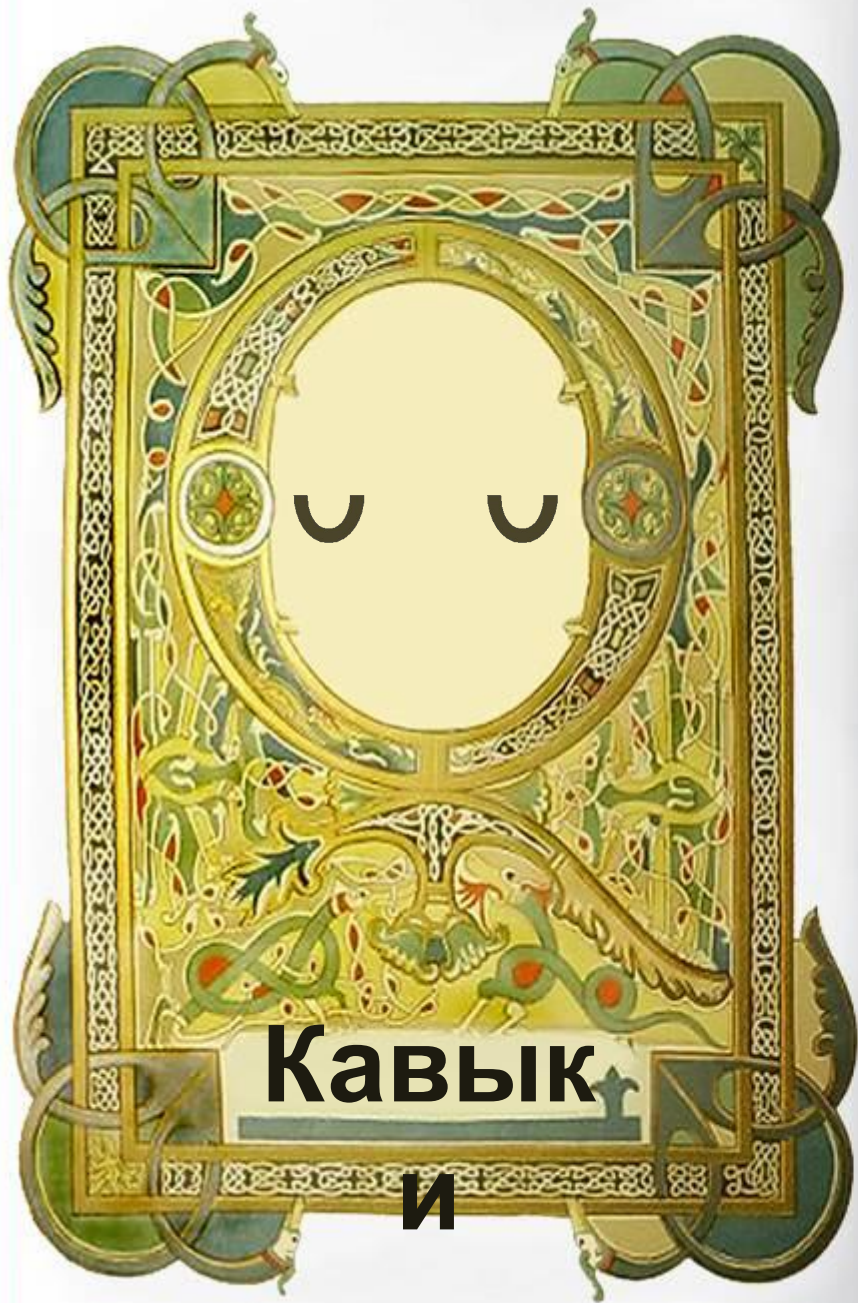
Ставится над «И»,
не образующим
самостоятельного
слога.

БЖІИ

МОИ

НЕДОСТОИИИИ





Кавык
И

КАВЫ́КН

Знак сноски на полях
или

внизу страницы для
уточнения смысла.
напрáснш сдїа
прї́детъ.

[внезáпнш]



УПРАЖНЕНИЕ

**(Того), Кто волною морскою некогда скрыл
догонявшего мучителя, (ныне) под землею
скрыли дети (Им) спасенных: но мы, как
юные девы, будем петь Господу, ибо (Он)
славно прославился.**

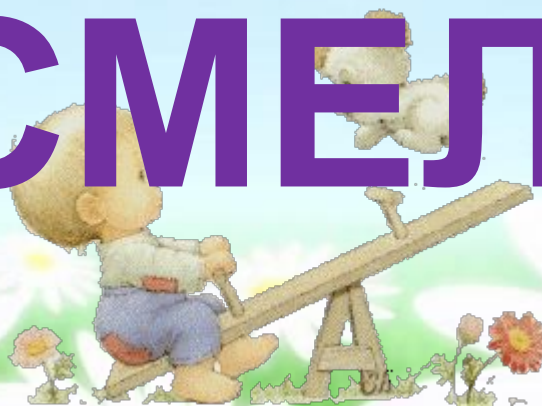
(Ирмос 1 песни канона Великой субботы)

Т.е. Бога, Который спас иудейский народ от
войска фараона, этот народ предал на смерть
(на распятие). Но мы воспеваем Его как девы
воспевали после перехода через Чермное
море.





КОНЧИЛ
ДЕЛО – ГУЛЯЙ
СМЕЛО



При составлении презентации использованы материалы:

Церковнославянский язык. А.А.Плетнева, А.Г. Кравецкий.

Издательство «Древо добра», Москва, 2001.
Краткий учебник церковнославянского языка.

Букварь школьника. Язык славян. Москва, 2002.

Презентацию выполнила Рябчук С.М. для сайта
Светочъ. Основы православной веры в презентациях
<http://svetoch-opk.ru/>