



# Государственная информационная система мониторинга наркоситуации в Санкт-Петербурге



ГИС  
«АНТИН

АР»



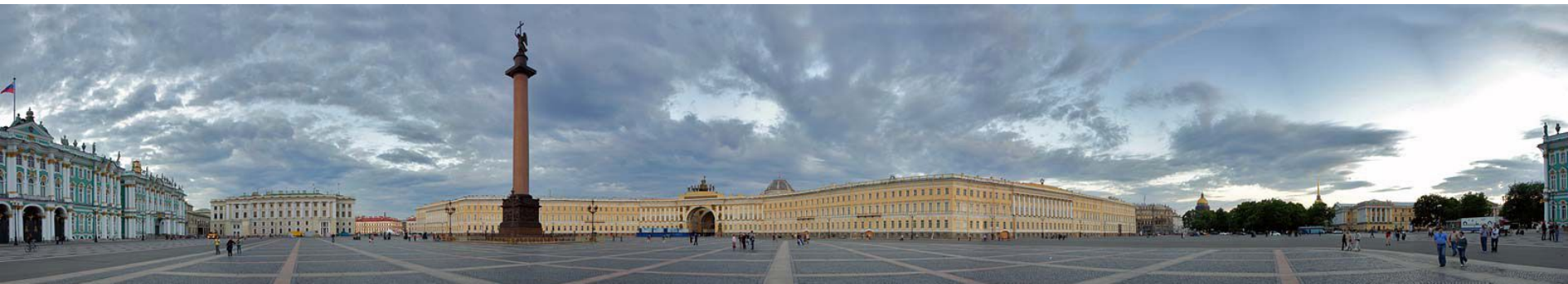
ГИС «Антинар» - автоматизированная система, ориентированная на комплексный анализ наркоситуации во всех сферах жизнедеятельности города, выявление важнейших тенденций и закономерностей ее развития, информационно-аналитическую поддержку процесса принятия управленческих решений руководством Санкт-Петербурга.

ГИС «Антинар» создана на основании п.2 Решения № 47 Межведомственной комиссии по противодействию злоупотреблению наркотическими средствами и их незаконному обороту (протокол от 06.03.2003 №18) и Решения Межведомственной комиссии при Полномочном представителе Президента Российской Федерации в Северо-Западном Федеральном округе по противодействию незаконному обороту и потреблению наркотических средств, психотропных веществ и их прекурсоров (Окружной антинаркотической комиссии) от 29 октября 2004 № 6-2, Целевой программы Санкт-Петербурга «Комплексные меры противодействия злоупотреблению наркотиками и их незаконному обороту» на 2002-2005 годы, принятой Законом Санкт-Петербурга от 08.02.2002 года № 43-10

Основной *целью создания* ГИС «Антинар» является повышение эффективности деятельности исполнительных органов государственной власти по противодействию злоупотреблению наркотическими средствами и их незаконному обороту с оценкой возможных последствий принятых вариантов управленческих решений.



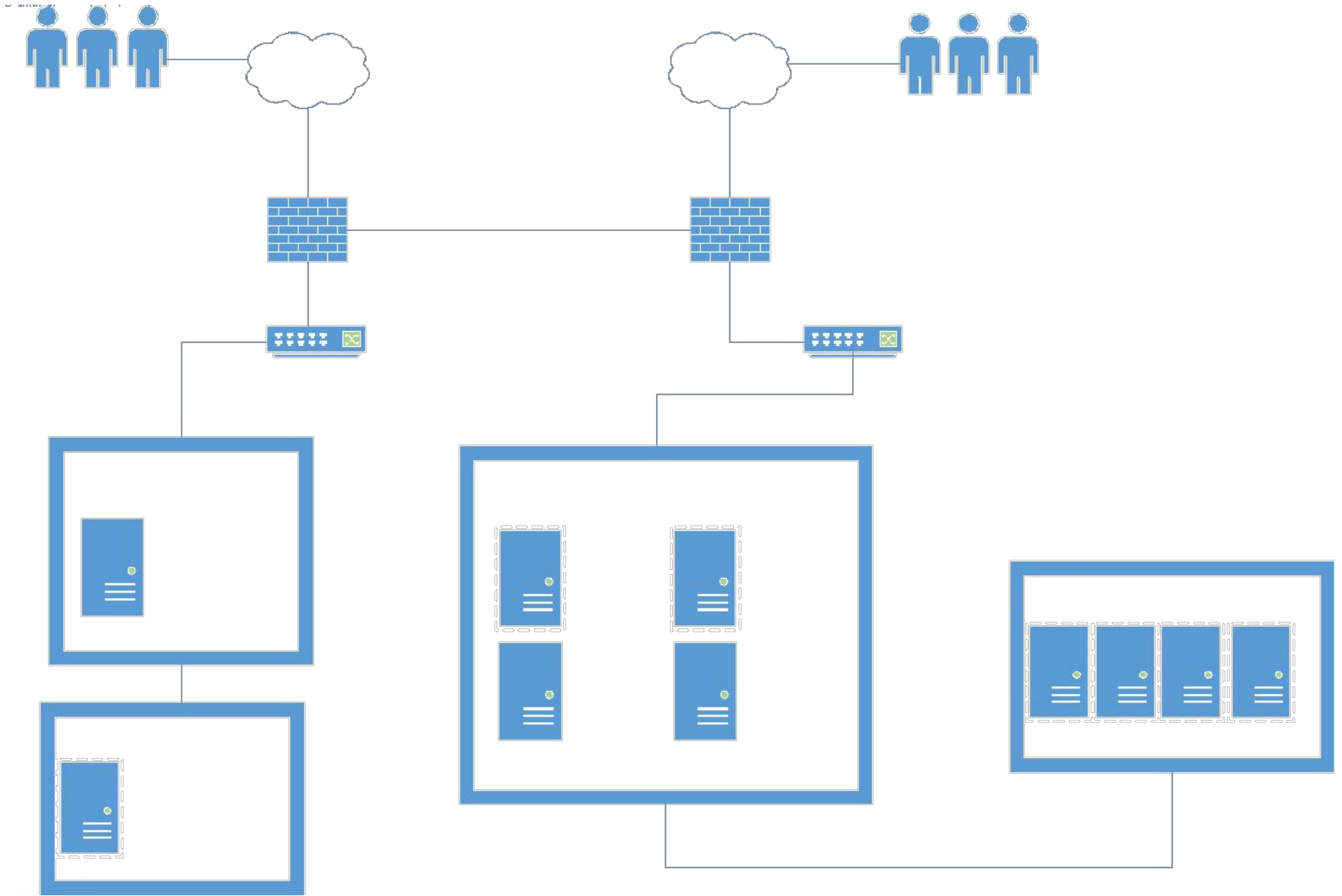
- Постановление Правительства РФ от 23.01.2006 № 31 «О создании, ведении и использовании единого банка данных по вопросам, касающимся оборота наркотических средств, психотропных веществ и их прекурсоров, а также противодействия их незаконному обороту»
- Указ Президента РФ от 18.10.2007 № 1374 «О дополнительных мерах по противодействию незаконному обороту наркотических средств, психотропных веществ и их прекурсоров» (с изменениями и дополнениями)
- Указ Президента РФ от 09.06.2010 N 690 «Об утверждении Стратегии государственной антинаркотической политики Российской Федерации до 2020 года»
- Постановление Правительства РФ от 20.06.2011 N 485 «Об утверждении Положения о государственной системе мониторинга наркоситуации в Российской Федерации»
- Методика и порядок осуществления мониторинга, а также критерии оценки развития наркоситуации в Российской Федерации и ее субъектах (утверждена ГАК РФ)
- Постановление Губернатора Санкт-Петербурга от 17.01.2017 N 2-пг «О мониторинге наркоситуации в Санкт-Петербурге»



- **Осуществление мониторинга наркоситуации в Санкт-Петербурге как субъекте Российской Федерации**
- **Осуществление мониторинга наркоситуации в Санкт-Петербурге и его районах с использованием информационных ресурсов и инструментальных средств ГИС «Антинар»**
- **Аналитическая обработка и комплексный анализ результатов мониторинга наркоситуации в Санкт-Петербурге**
- **Прогнозирование динамики основных показателей наркоситуации**
- **Информационно-аналитическая поддержка управленческих решений руководства ИОГВ посредством подготовки плановых и оперативных информационно-аналитических материалов, характеризующих состояние и развитие наркоситуации в Санкт-Петербурге и его районах**
- **Организация и осуществление информационного взаимодействия с ИОГВ и территориальными федеральными органами исполнительной власти**
- **Оценка эффективности реализации мероприятий Антинаркотической Программы Санкт-Петербурга**

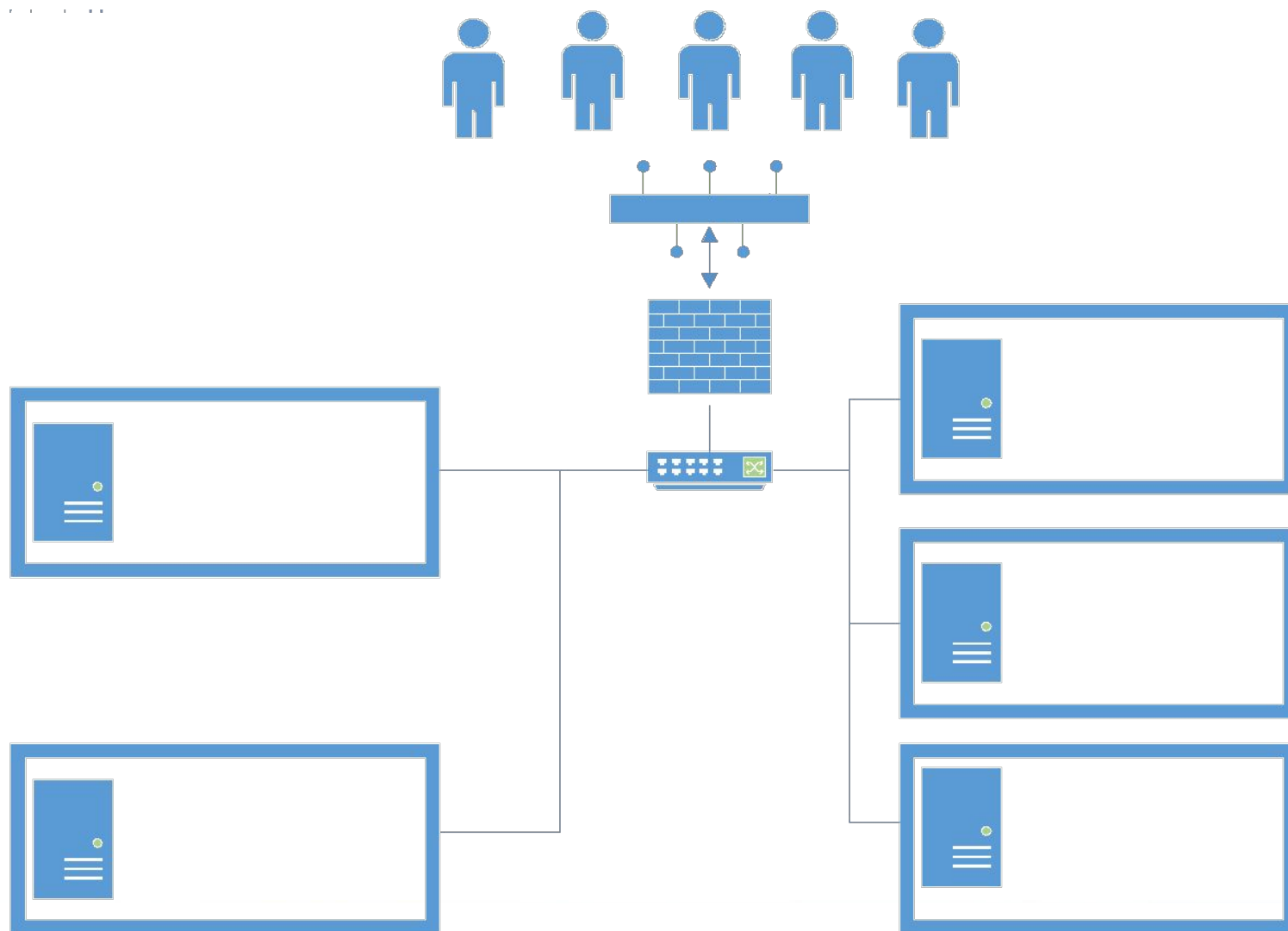


# Архитектура ГИС «Антинар»

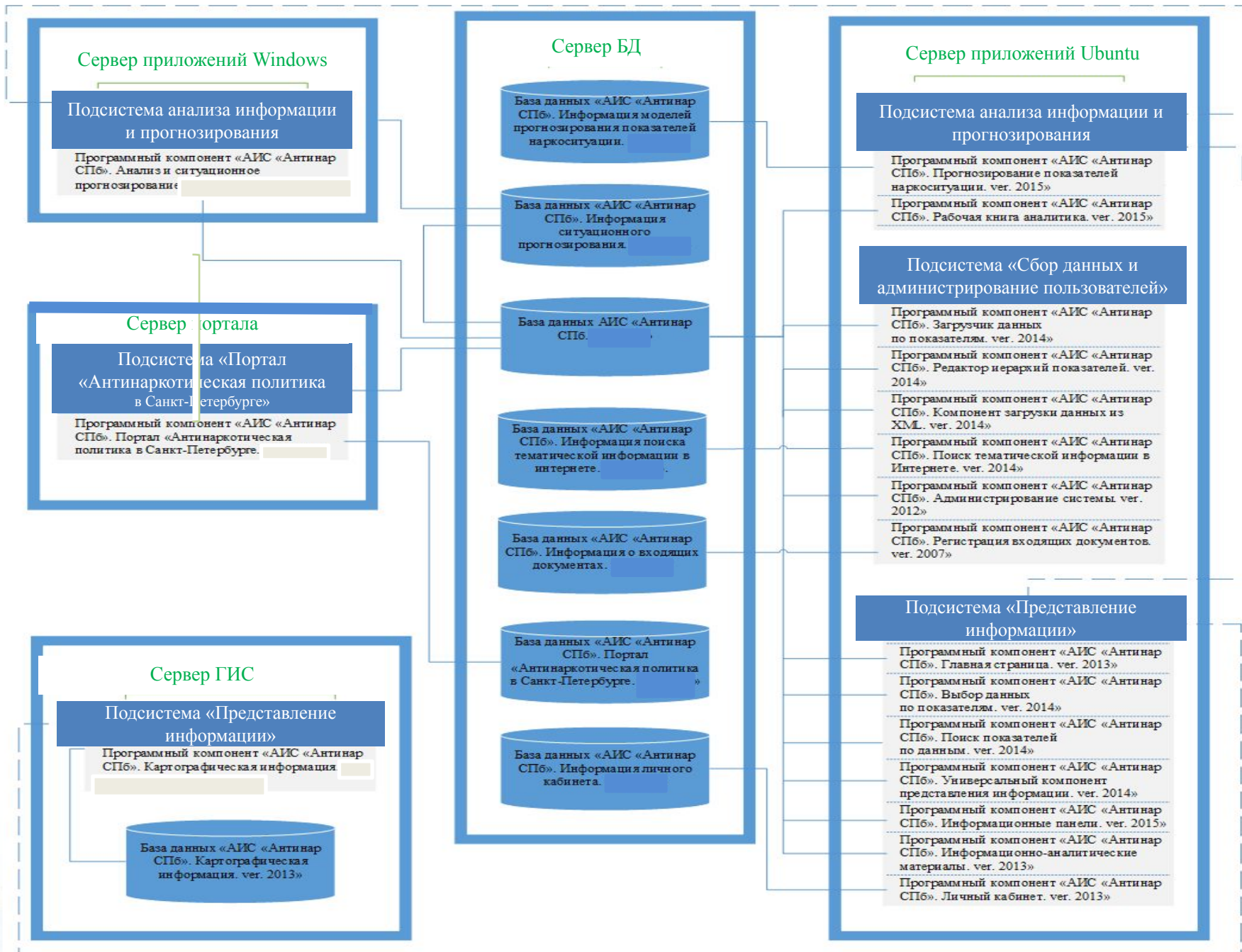


# Физическая структура ГИС «Антинар»

.....



# Логическая структура ГИС «Антинар»

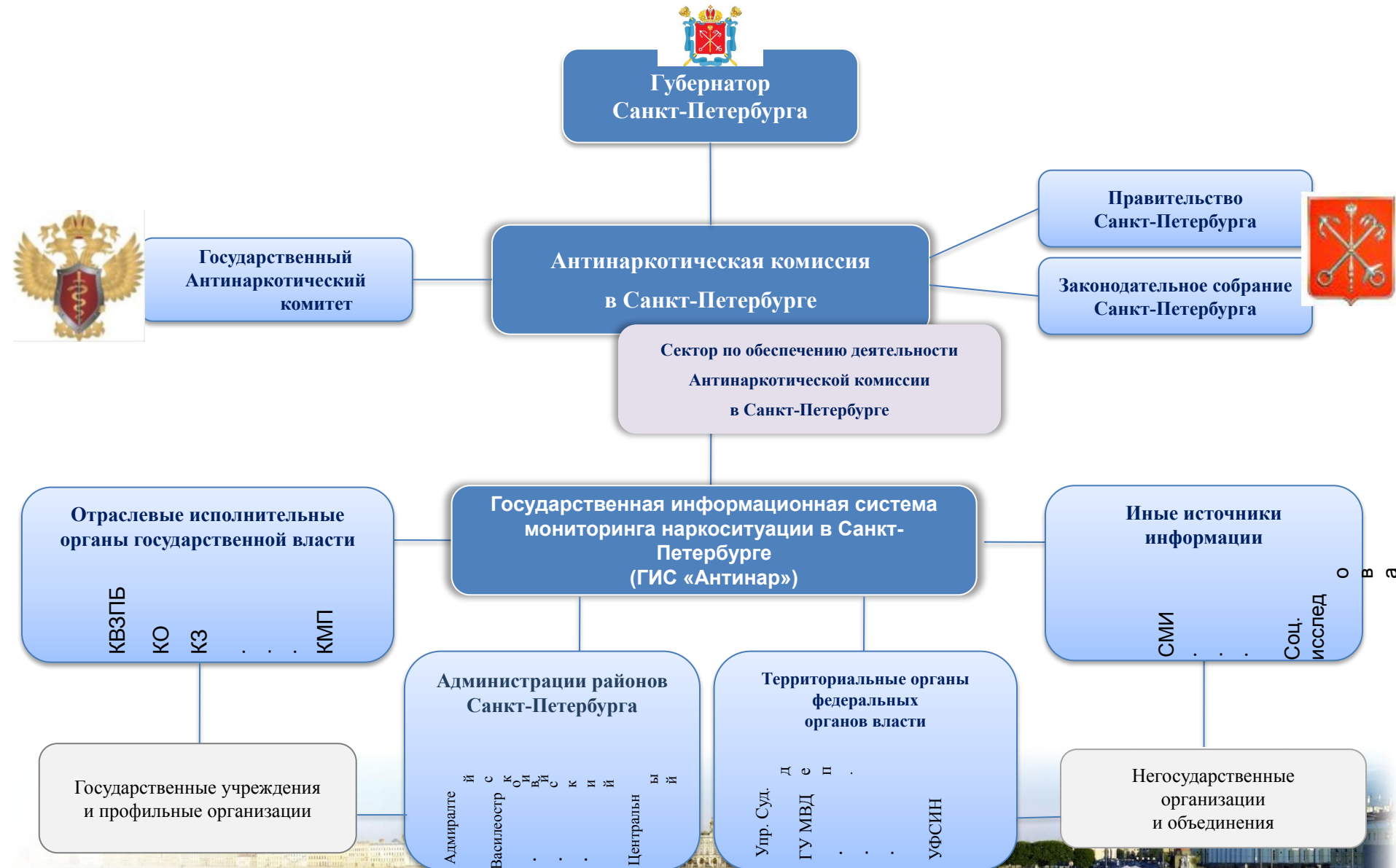


1. Антинаркотическая комиссия в Санкт-Петербурге
2. Сектор по обеспечению деятельности Антинаркотической комиссии Аппарата Губернатора Санкт-Петербурга
3. Правительство Санкт-Петербурга
4. Прокуратура Санкт-Петербурга
5. Комитет по образованию
6. Комитет по науке и высшей школе
7. Комитет по социальной политике Санкт-Петербурга
8. Комитет по здравоохранению
9. Комитет по молодежной политике и взаимодействию с общественными организациями
10. Комитет по вопросам законности, правопорядка и безопасности
11. Комитет по информатизации и связи
12. Администрации районов Санкт-Петербурга





# Место ГИС «Антинар» в системе информационно-аналитического обеспечения антинаркотической деятельности



- Мониторинг уровня преступности, связанной с незаконным оборотом наркотиков
- Мониторинг состояния преступности среди несовершеннолетних
- Мониторинг уровня болезненности и заболеваемости наркологическими заболеваниями среди населения Санкт-Петербурга
- Мониторинг токсикологической ситуации, связанной с отравлениями наркотиками и психодислептиками (галлюциногенами), в Санкт-Петербурге

*Мониторинг* и подготовка информационно-аналитических материалов о наркоситуации в Санкт-Петербурге проводится на основе:

- статистических сведений (данных) о наркоситуации в Санкт-Петербурге, загруженных в базу данных ГИС «Антинар»
- картографических слоёв базы данных ГИС «Антинар» (картографическая информация)



Для диагностирования наркоситуации применяется метод индикативного анализа. Из исходных показателей формируются индикативные показатели (ИП) оценки тяжести наркоситуации, которые группируются в 6 индикаторных блоков. ИП являются показателями особого, критериального типа, по которым можно судить о степени тяжести ситуации.



Значения индикативных показателей каждого блока сопоставляется с их пороговыми уровнями (НОРМАЛЬНОГО, ПРЕДКРИЗИСНОГО и КРИЗИСНОГО), определяющими границы между зонами той или иной степени углубления тяжести наркоситуации по соответствующему показателю.



Портал «Антинаркотическая политика в Санкт-Петербурге» создан для обеспечения отражения деятельности руководства города в сфере противодействия злоупотреблению наркотическими средствами и их незаконному обороту и доступа населения и общественных структур к информационным ресурсам.

Интерактивный портал *предназначен* для представления тематической информации, касающейся вопросов организации и проведения государственной антинаркотической политики в Санкт-Петербурге, размещения информационных, информационно-аналитических и информационно-справочных материалов, нормативно-правовых документов, информации о деятельности районных антинаркотических комиссий.

### ***Основные функции портала:***

1. Ведение банка нормативно-правовых документов.
2. Предоставление статистической и аналитической информации.
3. Обеспечение сохранности информационных объектов.
4. Визуализация сведений о должностных лицах, обеспечивающих решение вопросов государственной антинаркотической политики.
5. Создание и хранение архива опубликованной информации.
6. Сопровождение новостной ленты.

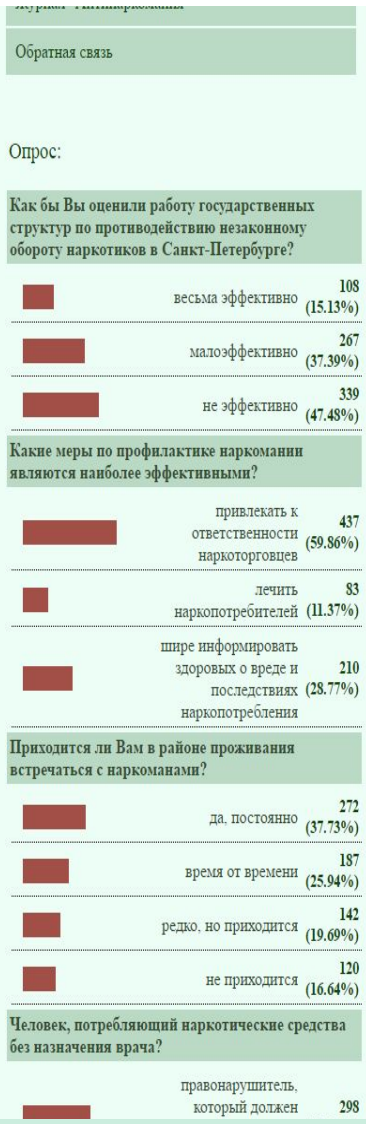
### ***Информация, публикуемая на портале:***

- Информация об Антинаркотической комиссии в Санкт-Петербурге.
- Результаты мониторинга наркоситуации.
- Нормативно-правовая база.
- Новостная лента.
- Информация об Антинаркотических комиссиях в районах Санкт-Петербурга.
- Информация по антинаркотическим мероприятиям в районах Санкт-Петербурга.
- Популярный электронный журнал «Антинаркомания» для широкого круга пользователей.



## Антинаркотическая политика в Санкт-Петербурге

В левой части главной страницы находится меню, содержащее ссылки к основным ресурсам портала и вопросы по интерактивному социологическому опросу.



Геополитическое положение Санкт-Петербурга играет важную роль в мировой системе международных социально-экономических, политических и научных отношений. Проходящие через Санкт-Петербург пути сообщения связывают Среднюю Азию со странами Западной Европы, Скандинавией и Прибалтикой. Организованная транснациональная наркопреступность стремится использовать их в качестве каналов поступления наркотических средств и психотропных веществ в Россию и их транзита в другие страны.

Санкт-Петербург, в котором сконцентрированы промышленные предприятия, научные и образовательные учреждения, места массового досуга молодежи, а также достигнут достаточно высокий жизненный уровень населения, рассматривается преступным сообществом как один из наиболее удобных и выгодных регионов для распространения наркотиков.

В этих условиях особое значение приобретает деятельность исполнительных органов государственной власти, территориальных органов госнаркоконтроля по реализации государственной антинаркотической политики в регионе. Главная цель политики - снижение наркогизации населения и сокращение наркопреступности. Достижение цели обеспечивается:

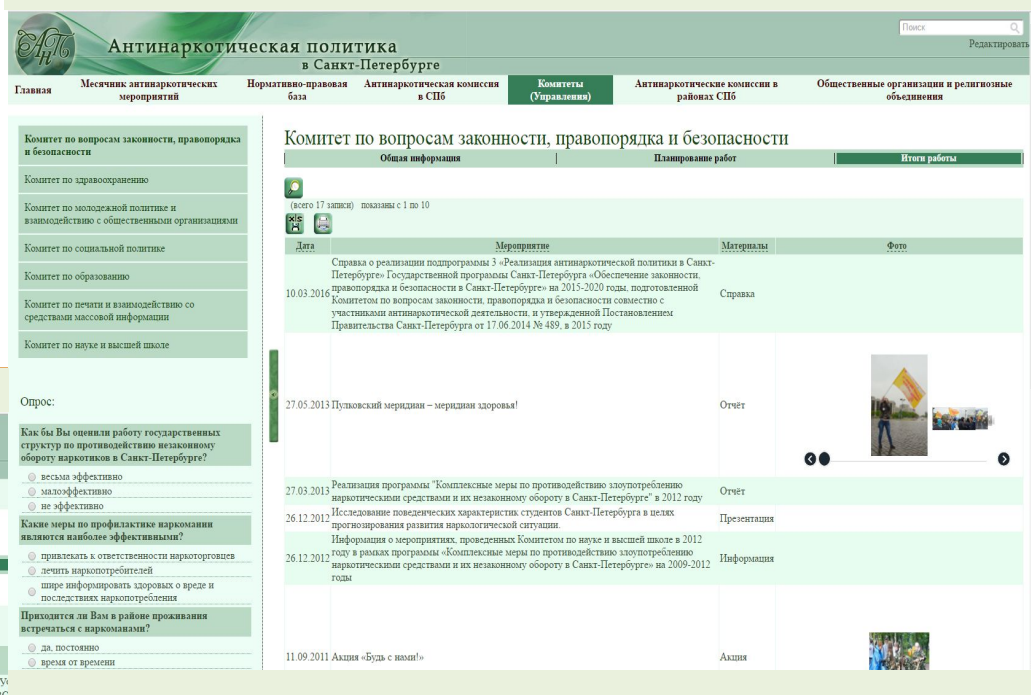
- укреплением организационной и материально-технической базы противодействия немедицинскому потреблению наркотиков и их незаконному обороту;
- организацией комплексной профилактической работы;

16.09.2016 - В Невском районе у петербуржца изъяли более 90 граммов гашиша. [Подробнее](#)

12.09.2016 - "Нет наркотикам" Сообщи, где торгуют смертью! Мы призываем Вас внести свой вклад в борьбу с незаконным оборотом и немедицинским потреблением наркотических средств, и принять участие в проведении на территории Санкт-Петербурга и Ленинградской области межведомственной антинаркотической акции «Сообщи, где торгуют смертью». [Подробнее](#)

В правой части приведена лента новостей. Каждую новость можно прочитать подробнее, пройдя по ссылке.

Интернет-портал «Антинаркотическая политика в Санкт-Петербурге» создан как инструмент осуществления антинаркотической политики в регионе исполнительными органами государственной власти, учреждениями и общественными организациями по профилактике незаконного потребления наркотических средств и психотропных веществ, наркомании.





**Антинаркотическая политика в Санкт-Петербурге**

Главная | Ежемесячные антинаркотические мероприятия | Нормативно-правовая база | Антинаркотические комиссии в СПб | **Комитеты (Управление)** | Антинаркотические комиссии в районах СПб | Общественные организации и религиозные объединения

**Комитет по вопросам законности, правопорядка и безопасности**

Общая информация | Планирование работ | **Итоги работы**

(всего 17 записей) показаны с 1 по 10

Дата	Мероприятие	Материалы	Фото
10.03.2016	Справка о реализации подпрограммы 3 «Реализация антинаркотической политики в Санкт-Петербурге» Государственной программы Санкт-Петербурга «Обеспечение законности, правопорядка и безопасности в Санкт-Петербурге» на 2015-2020 годы, подготовленной Комитетом по вопросам законности, правопорядка и безопасности совместно с участниками антинаркотической деятельности, и утвержденной Постановлением Правительства Санкт-Петербурга от 17.06.2014 № 489, в 2015 году	Справка	
27.05.2013	Путьловский марафон – марафон здоровья!	Отчет	
27.03.2016	Реализация программы «Комплексные меры по противодействию злоупотреблению наркотическими средствами и их незаконному обороту в Санкт-Петербурге» в 2012 году	Отчет	
26.12.2011	Исследование поведенческих характеристик студентов Санкт-Петербурга в целях прогнозирования развития наркологической ситуации.	Презентация	
26.12.2011	Информация о мероприятиях, проведенных Комитетом по науке и высшей школе в 2012 году в рамках программы «Комплексные меры по противодействию злоупотреблению наркотическими средствами и их незаконному обороту в Санкт-Петербурге» за 2009-2012 годы	Информация	
11.09.2011	Акция «Будь с нами!»	Акция	



**Антинаркотическая политика в Санкт-Петербурге**

Главная | Ежемесячные антинаркотические мероприятия | Нормативно-правовая база | Антинаркотические комиссии в СПб | **Комитеты (Управление)** | Антинаркотические комиссии в районах СПб

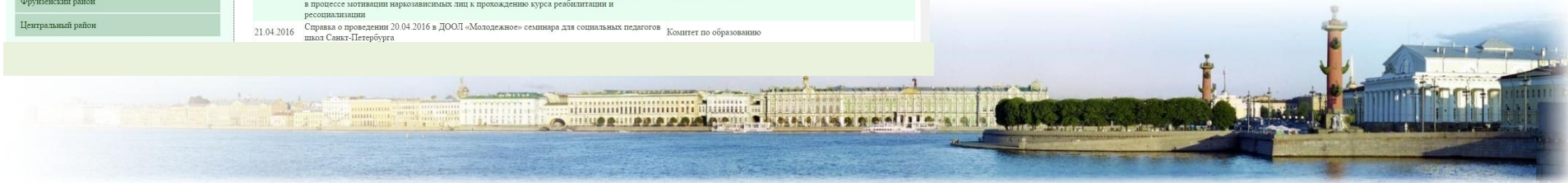
**Санкт-Петербург**

Месичник 2016 года

(всего 20 записей)

Дата проведения	Наименование мероприятия	Комитет по образованию
04.04.2016	План Ежемесячных антинаркотических мероприятий, посвященных Международному дню борьбы с наркоманией и незаконным оборотом наркотиков, в Санкт-Петербурге (4 апреля – 5 мая 2016 года)	Прокуратура, УИ КВЗУБ, КТЯУБС АНК, СПб ГБУ «ГЦСП «КОНТАКТ».
07.04.2016	Информация о проведении в СПб ГБОУ «Колледж строительной индустрии и городского хозяйства» специалистами СПб ГБУ «ГЦСП «КОНТАКТ» группового интерактивного мероприятия по профилактике асоциального поведения «Социодрама» 05.04.2016	Комитет по молодежной политике и взаимодействию с общественными организациями; Санкт-Петербургское государственное бюджетное учреждение «Городской центр социальных программ и профилактических асоциальных явлений среди молодежи «Контакт»»
08.04.2016	Информация о проведении на площадке в Петроградском районе Санкт-Петербурга специалистами СПб ГБУ «ГЦСП «КОНТАКТ» антинаркотической выставки «Синяя птица» 05.04.2016	Санкт-Петербургское государственное бюджетное учреждение «Городской центр социальных программ и профилактических асоциальных явлений среди молодежи «Контакт»».
11.04.2016	7 апреля 2016 года на площади перед Коштерным залом «Карнавал», в самом сердце города, на Невском проспекте, состоялся флеш-моу «ЗОЖимем вместе!»	Комитет по образованию
14.04.2016	Информация о проведении 13.04.2016 в СПб ГБОУ СПО «Автотранспортный и электромеханический колледж» беседы со студентами о здоровом образе жизни, о вреде немедленного потребления наркотиков	Комитет по науке и высшей школе
18.04.2016	Информация о проведении 15.04.2016 Круглого стола по вопросам взаимодействия Сообщества Анонимных Алкоголиков с исполнительными органами государственной власти Санкт-Петербурга	Администрация Василеостровского района; Комитета по здравоохранению; Сектор АНК
18.04.2016	Информация о проведении 16.04.2016 Межрегиональной конференции православных трезвенников России, посвященной памяти В. А. Михайлова	Комитета по здравоохранению; Сектор АНК
18.04.2016	Информация о проведении 15.04.2016 специалистами СПб ГБУ «ГЦСП «Петроградский» и ГБОУ «ГПЦ «Здоровье»» молодежной антинаркотической акции «Мы – за жизнь!»	Администрация Петроградского района; Комитета по здравоохранению; Сектор АНК
21.04.2016	Информация о проведении 19.04.2016 Круглого стола в прокуратуре Санкт-Петербурга по вопросам противодействия правоохранительными органами незаконному обороту наркотиков в Санкт-Петербурге, а также участия социально ориентированных некоммерческих организаций в процессе мотивации наркозависимых лиц к прохождению курса реабилитации и ресоциализации	Прокуратура, Сектор АНК
21.04.2016	Справка о проведении 20.04.2016 в ДООП «Молодежное» семинара для социальных педагогов школ Санкт-Петербурга	Комитет по образованию

Основными источниками и пользователями интернет-портала являются комитеты и ведомства ИОГВ, члены городской и районных антинаркотических комиссий, представители органов местного самоуправления и общественных организаций.



АИС «АНТИНАР СПб»

Просматривать данные по показателям Санкт-Петербурга (режим «Выбор данных»)

Сохранять и анализировать ряды показателей, извлеченных из базы данных (режим «Рабочая книга»)

Просматривать информационно-аналитические материалы, созданные в процессе эксплуатации системы.

АИС «АНТИНАР СПб»

Автоматизированная информационная система мониторинга наркоситуации в Санкт-Петербурге

Имя пользователя:  Пароль:  Войти

## Достоинства ГИС «Антинар»

наличие межведомственной базы данных

адаптивность системы

возможность наращивания функционала системы

возможность добавлять программные модули и конфигурировать под конкретные требования

возможность хранить практически неограниченное число информации и предоставлять одновременный доступ большому числу пользователей

автоматизация математического аппарата по соответствующим методикам

### Хранение и накопление:

- около 8 тысяч первичных показателей
- более 200 разработанных информационно-аналитических материалов

### Надёжность:

- Резервное копирование информации
- аудит пользователей
- мониторинг работы серверов
- восстановление в случае сбоев

← → ↻ antinar.vpn/application2/main.jsp

ГИС «АНТИНАР СПб» Главная Выбор данных Рабочая книга Инфопанели Аналитика

О системе Внешние приложения Информация Последние обновления Статистика

### ГИС «Антинар»

- Просматривать данные по показателям Санкт-Петербурга(режим "Выбор данных")
- Сохранять и анализировать ряды показателей, извлеченных из базы данных (режим "Рабочая книга")
- Просматривать информационно-аналитические материалы, созданные в процессе эксплуатации системы

[Отображать при входе в систему](#)

Основные режимы работы пользователя отражены в горизонтальном меню главной страницы:

- Выбор данных;
- Рабочая книга;
- Инфопанели;
- Аналитика.

С помощью данной системы Вы можете:

Доступ к ГИС «Антинар» осуществляется по Единой мультисервисной телекоммуникационной сети исполнительных органов государственной власти Санкт-Петербурга через веб-браузер по адресу [antinar.vpn](http://antinar.vpn)





Режим выбора данных обеспечивает пользователям возможность выбора значений показателя из совокупности тематических иерархий. Пользователь может указать период, территорию и источник информации. Реализована функция поиска показателей.

Дерево показателей

мультивыбор отключен      Дата [+] Дата графиком [+] Иерархии [+]

- Наркоситуация
  - Незаконный оборот наркотиков
  - Наркомания
    - Заблеваемость наркоманей
    - число заболеваний наркологическими расстройствами
      - психические и поведенческие расстройства, связанные с употреблением психоактивных веществ
        - всего
        - психотические расстройства, связанные с употреблением алкоголя (алкогольные психозы)
        - синдром зависимости от алкоголя (алкоголизм)
          - всего
          - начальная стадия
          - средняя стадия
          - конечная стадия
        - синдром зависимости от наркотических веществ (наркомания)
          - всего
          - в следствии употребления опиоидов
          - в следствии употребления каннабиноидов
          - в следствии употребления кокаина
          - в следствии употребления других психостимуляторов
          - в следствии употребления других наркотиков и их сочетаний

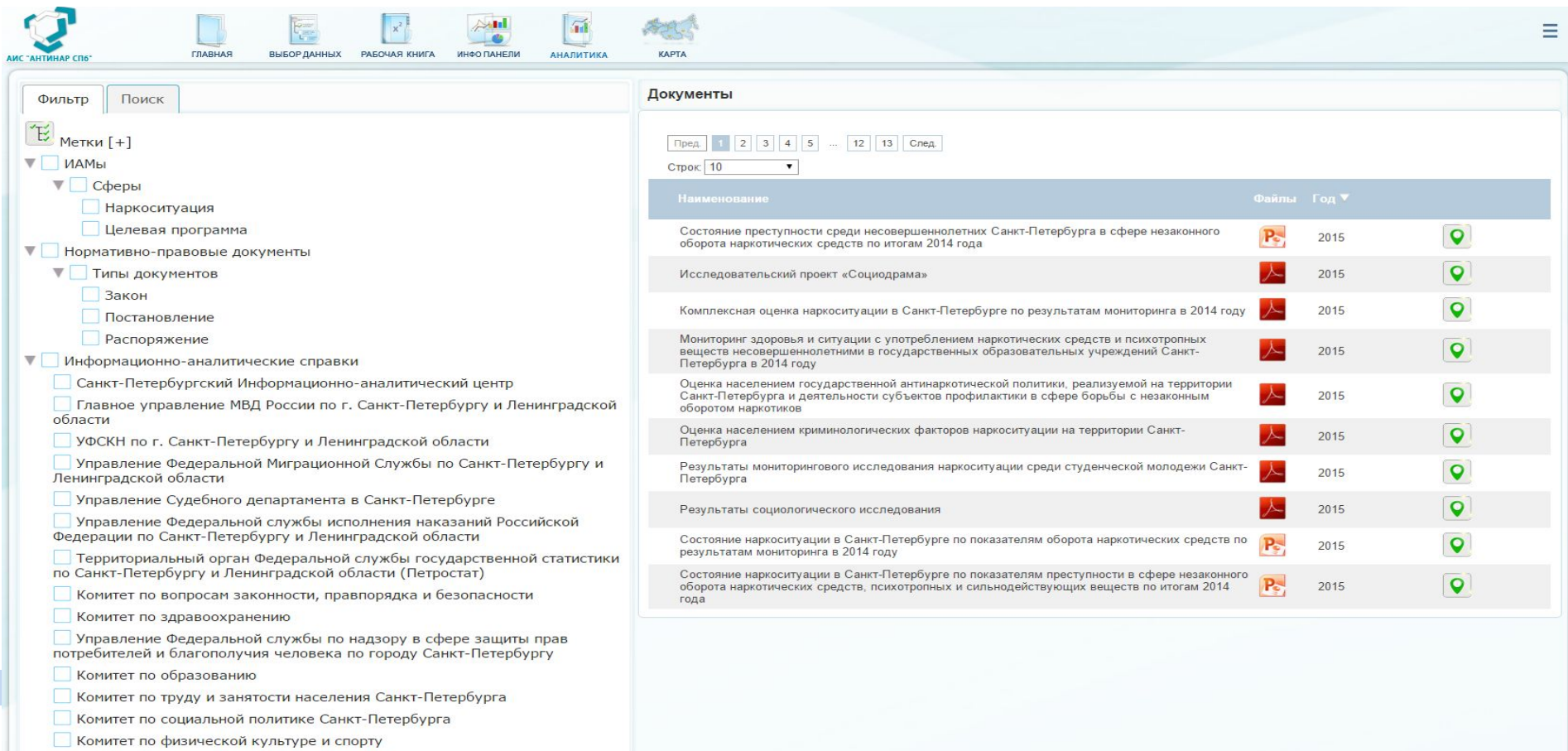
Настройки таблицы

Таблица    График    Карта

Полное наименование	Организация (объединение)	Социальная группа	Пол	Территория	Возраст	Время	
Заблеваемость наркоманей / число заболеваний наркологическими расстройствами / психические и поведенческие расстройства, связанные с употреблением психоактивных веществ /	все организации и объединения	все	оба пола	Санкт-Петербург	все возраста	2014	10 879
						2015	10 813
						1999	6 359
						2000	7 902
						2001	8 904
						2003	8 852
						2004	8 667
						2005	9 137
						2006	9 604
						2007	10 095
						2008	10 577
2009	10 766						
2010	11 066						
2011	11 254						

Результат выбора показателя представлен в форме таблицы. При необходимости пользователь может выполнить настройки таблицы, сохранить её в рабочую книгу и в виде Excel-файла. Полученные данные также могут быть отражены на графике и на карте, настройки представления которых определяются пользователем.





**АИС "Антинар СПб"**

ГЛАВНАЯ | ВЫБОР ДАННЫХ | РАБОЧАЯ КНИГА | ИНФО ПАНЕЛИ | АНАЛИТИКА | КАРТА

Фильтр | Поиск

Метки [+]

- ИАМы
  - Сферы
    - Наркоситуация
    - Целевая программа
- Нормативно-правовые документы
  - Типы документов
    - Закон
    - Постановление
    - Распоряжение
- Информационно-аналитические справки
  - Санкт-Петербургский Информационно-аналитический центр
  - Главное управление МВД России по г. Санкт-Петербургу и Ленинградской области
  - УФСКН по г. Санкт-Петербургу и Ленинградской области
  - Управление Федеральной Миграционной Службы по Санкт-Петербургу и Ленинградской области
  - Управление Судебного департамента в Санкт-Петербурге
  - Управление Федеральной службы исполнения наказаний Российской Федерации по Санкт-Петербургу и Ленинградской области
  - Территориальный орган Федеральной службы государственной статистики по Санкт-Петербургу и Ленинградской области (Петростат)
  - Комитет по вопросам законности, правопорядка и безопасности
  - Комитет по здравоохранению
  - Управление Федеральной службы по надзору в сфере защиты прав потребителей и благополучия человека по городу Санкт-Петербургу
  - Комитет по образованию
  - Комитет по труду и занятости населения Санкт-Петербурга
  - Комитет по социальной политике Санкт-Петербурга
  - Комитет по физической культуре и спорту

**Документы**

Пред 1 2 3 4 5 ... 12 13 След

Строк: 10

Наименование	Файлы	Год	
Состояние преступности среди несовершеннолетних Санкт-Петербурга в сфере незаконного оборота наркотических средств по итогам 2014 года		2015	
Исследовательский проект «Социодрама»		2015	
Комплексная оценка наркоситуации в Санкт-Петербурге по результатам мониторинга в 2014 году		2015	
Мониторинг здоровья и ситуации с употреблением наркотических средств и психотропных веществ несовершеннолетними в государственных образовательных учреждений Санкт-Петербурга в 2014 году		2015	
Оценка населением государственной антинаркотической политики, реализуемой на территории Санкт-Петербурга и деятельности субъектов профилактики в сфере борьбы с незаконным оборотом наркотиков		2015	
Оценка населением криминологических факторов наркоситуации на территории Санкт-Петербурга		2015	
Результаты мониторингового исследования наркоситуации среди студенческой молодежи Санкт-Петербурга		2015	
Результаты социологического исследования		2015	
Состояние наркоситуации в Санкт-Петербурге по показателям оборота наркотических средств по результатам мониторинга в 2014 году		2015	
Состояние наркоситуации в Санкт-Петербурге по показателям преступности в сфере незаконного оборота наркотических средств, психотропных и сильнодействующих веществ по итогам 2014 года		2015	

Режим «Аналитика» обеспечивает удобный доступ к совокупности информационно-аналитических материалов. Пользователь имеет возможность поиска материалов по ключевым словам, а также установки собственных меток, что позволяет не осуществлять поиск повторно. Информационно-аналитические материалы могут быть сохранены на компьютере пользователя.

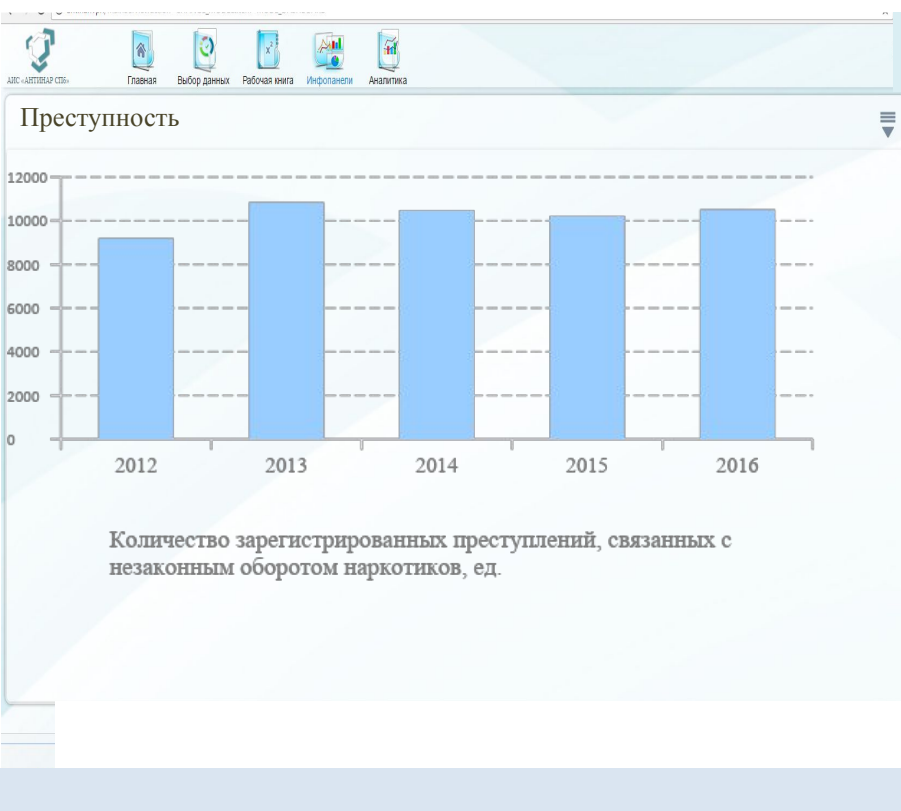


The screenshot displays the 'Рабочая книга' (Workbook) application interface. At the top, there is a navigation bar with icons for 'Главная' (Home), 'Выбор данных' (Data Selection), 'Рабочая книга' (Workbook), 'Инфопадели' (Info Panels), and 'Аналитика' (Analytics). Below this, a search bar and a list of reports are visible. The main area is divided into sections for 'Отображение отчета' (Report Display) and 'Проект анализа данных' (Data Analysis Project). A table shows statistics for 'Уголовные правонарушения / сведения о преступлениях, совершенных иностранными гражданами и лицами без гражданства' (Criminal offenses / information on crimes committed by foreign citizens and stateless persons) for the years 2012-2014, broken down by age group and gender. A bar chart titled 'График' (Chart) shows the same data for the years 2011-2014. A context menu is open over the table, offering options like 'Настройки' (Settings), 'Печать' (Print), 'График' (Chart), and 'Сохранить таблицу отчета в doc' (Save report table as doc).

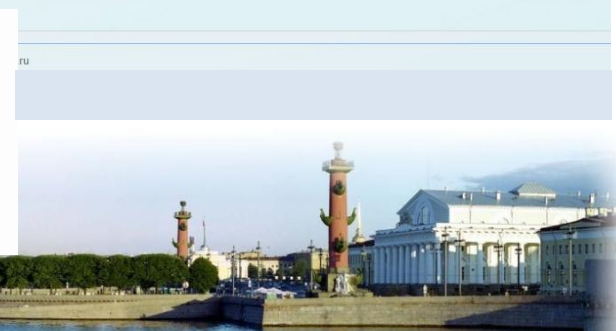
возраста	Адмиралтейский район				Санкт-Петербург								
	все возраста				определено								
	2012	2013	2014	2010	2011	2012	2013	2014	2010	2011	2012	2013	2014
оба пола	100	2 820	3 000	138	138	169	137	138	3 200	3 200	3 200	3 200	3 200

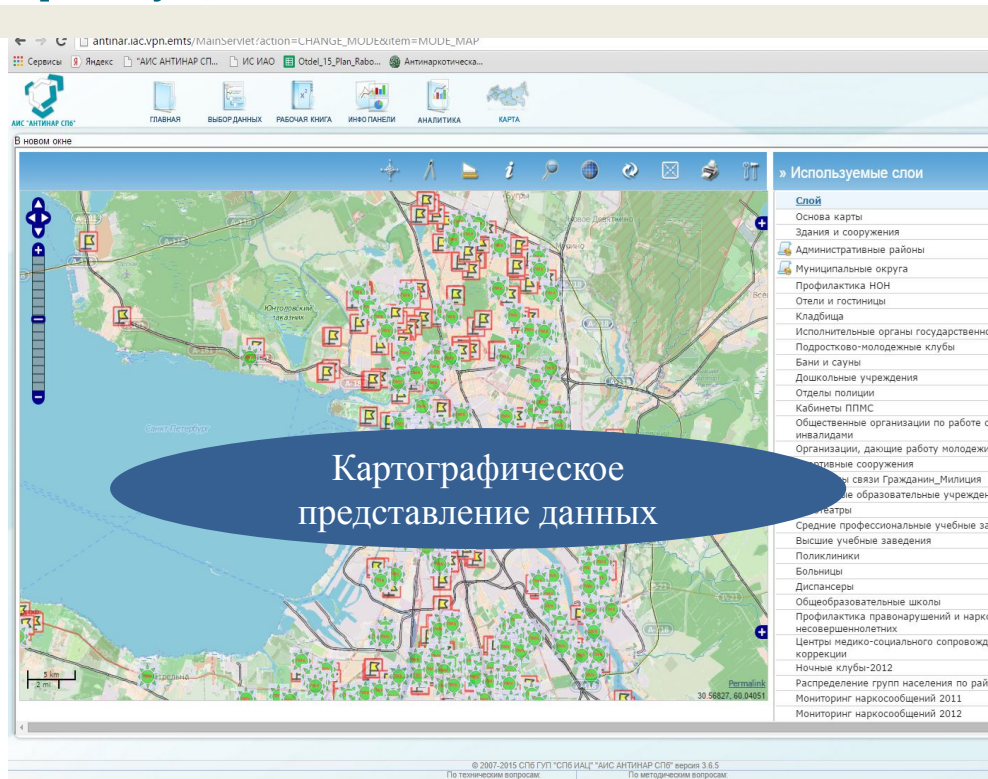
Рабочая книга является инструментом анализа данных. В персональной рабочей книге пользователь может просматривать сохранённые отчёты и осуществлять операции с рядами данных, применять различные методы анализа. Результаты могут быть экспортированы в форматы xls, Doc, Pdf.



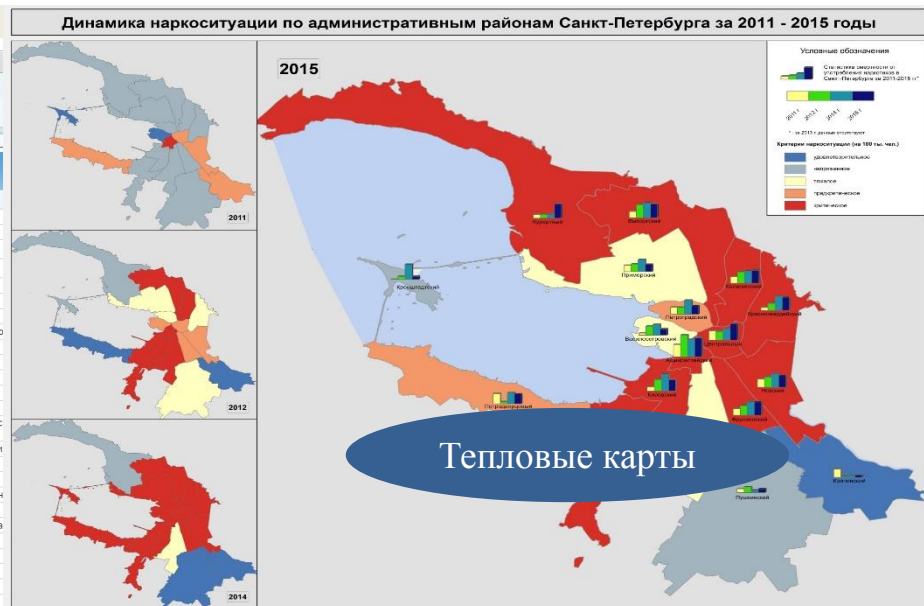


Инфопанели обеспечивают оперативное представление данных пользователю в виде графиков по заранее определенной форме и установленному набору показателей. Режим удобен для использования пользователями-руководителями, так как позволяет минимизировать затраты времени на выбор и анализ показателей.



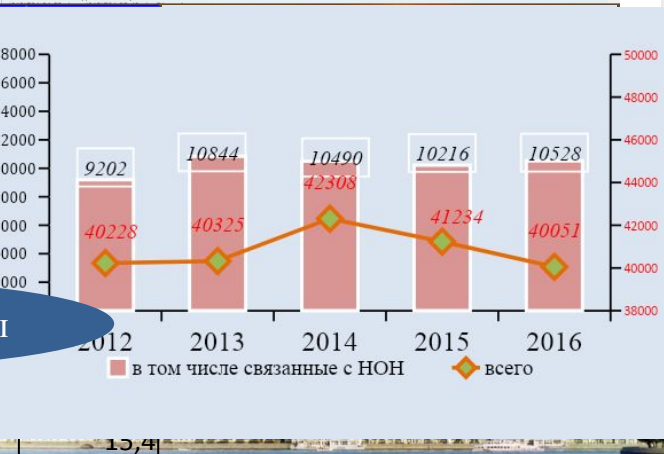


Картографическое представление данных



Тепловые карты

год	всего	учащиеся и студенты	безработные
2011	626	412	182
2012	550	365	171
2013	579	363	185
2014	604	449	93
2015	473	351	73

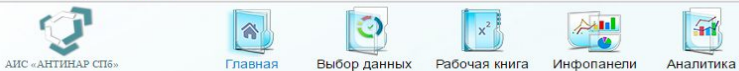


Таблицы и диаграммы



Инфографика

antinar.vpn/application2/main.jsp



О системе | **Внешние приложения** | Информация | Последние обновления | Статистика

Загрузчик данных

Веб-интерфейс загрузки и администрирования данных

Карта

Представление ГИС-карты

Наркопрогноз

Прогнозирование показателей наркоситуации

Интернет-поиск

Поиск тематической информации в Интернете

Личный кабинет

Планирование работы пользователя и обмен сообщениями

Вкладка «Внешние приложения» обеспечивает доступ к дополнительным специальным возможностям системы, таким как:

- анализ картографической информации;
- автоматизированный поиск тематической информации в Интернете;
- моделирование и прогнозирование;
- личный кабинет;
- Вэб-интерфейс загрузки и администрирования данных.

antinar.vpn/WebGISServer/

Перечень слоев

- Кабинет: ПМС
- Наркособесечения от населения за период полугодия 2015 года
- Наркособесечения от населения за 2015 год
- Отравления паразитическими веществами за период полугодия 2016 года

- Применить поиск только к отобранным атрибутам:
- адвмн\_ин
  - юд\_вас
  - x
  - y
  - Владельчий\_т
  - Дата\_и\_ере
  - Дом
  - Квартира
  - Корпус
  - Номер\_дому
  - Передасть\_с
  - Передасть\_1
  - Передасть\_2
  - Полный\_адр

Использовать слои из архива на дату

Поиск

Использовать слои из архива на дату

Использовать слои из архива на дату

Использовать слои из архива на дату

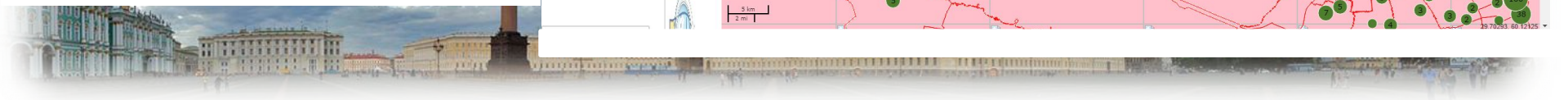
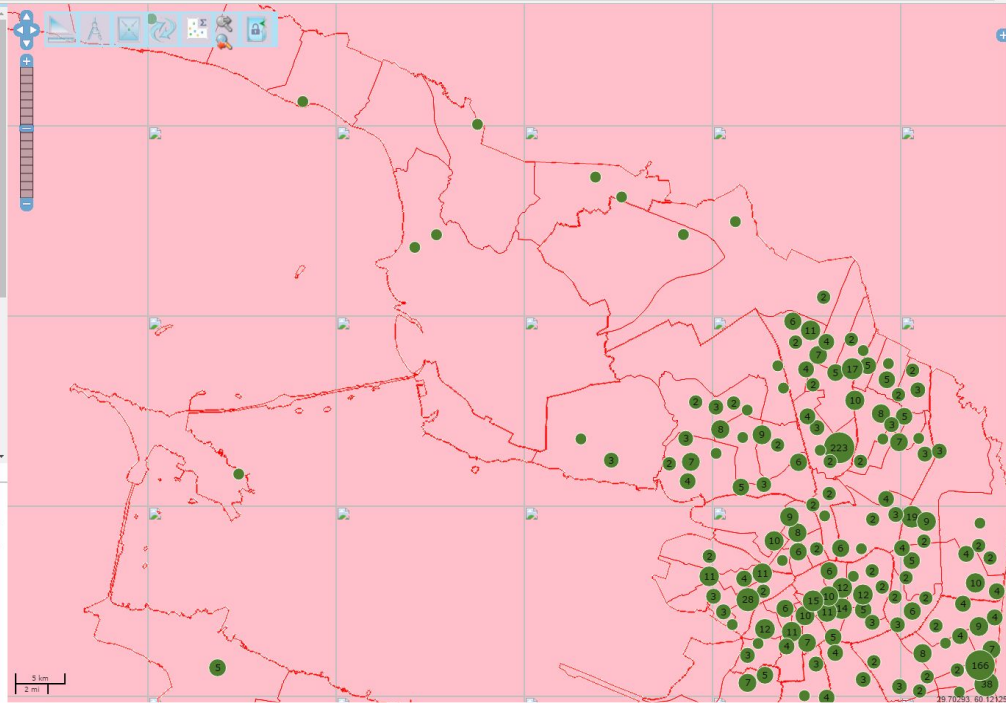
Использовать слои из архива на дату

Использовать слои из архива на дату

Использовать слои из архива на дату

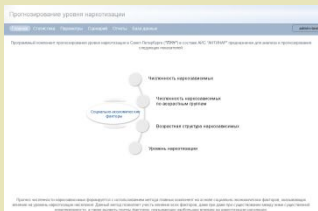
Использовать слои из архива на дату

Использовать слои из архива на дату



## Долгосрочное прогнозирование

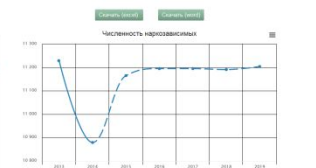
### «Прогнозирование уровня наркотизации»



Прогнозирование уровня наркотизации

Таблица

Показатель	Ед.изм.	2012	2013	2014	2015
Общий коэффициент рождаемости	чел.	12,0	12,0	13	
Общий коэффициент смертности	чел.	12,4	11,9	11,7	
Численность детей в дошкольных учреждениях	чел.	905	815	892	
Численность детей в детских дошкольных учреждениях	чел.	49	43	40	
Численность детей в детских дошкольных учреждениях с ограниченными возможностями	чел.	1405	1417	1608	203756
Число центров социального обслуживания населения	ед.	442	20	19	19



Показатель	Ед.изм.	Отчет			Прогноз			
		2013	2014	2015	2016	2017	2018	2019
Численность наркозависимых	чел.	1223	1029	1105	1130	1130	1130	1134

Показатель	Ед.изм.	Отчет			Прогноз			
		2013	2014	2015	2016	2017	2018	2019
Численность наркозависимых	чел.	1223	1029	1105	1130	1130	1130	1134

## Среднесрочное прогнозирование

### «Прогнозирование показателей наркоситуации»

Прогнозирование наркоситуации в Санкт-Петербурге

Имя пользователя:

Пароль:

Прогнозирование наркоситуации в Санкт-Петербурге

Светлана Асфар

Показатели социально-экономического развития

- Здравоохранение в области лечения и реабилитации наркозависимых
  - Заболеваемость наркоманной синдромом зависимости от психотропных веществ в следствии употребления других психостимуляторов
  - Заболеваемость наркоманной синдромом зависимости от наркотических веществ вследствие употребления кокаина
  - Заболеваемость наркоманной синдромом зависимости от наркотических веществ в следствии употребления каннабиноидов
  - Заболеваемость наркоманной синдромом зависимости от наркотических веществ в следствии употребления опиоидов
  - Заболеваемость наркоманной синдромом зависимости от наркотических веществ
  - Заболеваемость вперые в жизни
  - Смертность по причинам

Заболеваемость наркоманной синдромом зависимости от наркотических веществ вследствие употребления кокаина

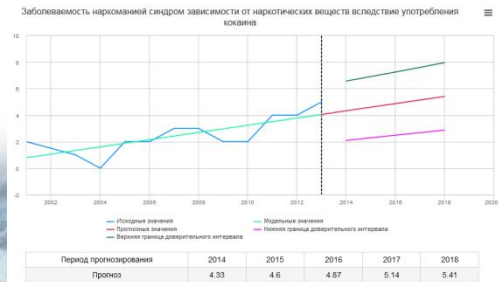
Период прогнозирования: Начало периода: 2014 г, Конец периода: 2018 г

Матрица корреляции

1	1	2
2		

Шкала Чеддока оценки силы связи

Значение коэффициента корреляции	Обратной связи	Сила связи
[0, 0, 1]	(-0,1, 0]	Связь отсутствует
[0, 1, 0, 3]	(-0,3, -0,1]	Слабая
[0, 3, 0, 5]	(-0,5, -0,3]	Умеренная
[0, 5, 0, 7]	(-0,7, -0,5]	Заметная
[0, 7, 0, 9]	(-0,9, -0,7]	Высокая
[0, 9, 1]	(-1, -0,9]	Весьма высокая
1	-1	Функциональная



## Прогнозирование уровня наркотизации

Главная Статистика Параметры Сценарий Отчеты База данных

Территория:

Санкт-Петербург

Период с: 2012 по: 2014

Поиск Показать

- Демография
  - Основные демографические показатели
  - Возрастно-половая структура населения, на начало периода
  - Факторы
    - Социально-демографическая сфера
      - Среднегодовая численность постоянного населения
      - Миграционный прирост на конец периода на 10 тыс. населения
      - Численность детей в школах-интернатах общего типа
      - Выявлено детей и подростков, оставшихся без попечения родителей
    - Социально-экономическая сфера
      - Индекс потребительских цен на алкогольные напитки
      - Стоимость минимального набора продуктов питания
      - Денежные доходы на душу населения в месяц
      - Динамика реальных денежных доходов населения в % к предыдущему периоду
      - Номинальная среднемесячная начисленная заработная плата в расчете на одного работника
      - Реальная среднемесячная начисленная заработная плата в расчете на одного работника
      - Соотношение с величиной прожиточного минимума среднедушежных денег
      - Соотношение с величиной прожиточного минимума среднедушежных денег
      - Соотношение с величиной прожиточного минимума среднедушежных денег
      - Соотношение с величиной прожиточного минимума среднедушежных денег

Показатель	Ед.изм.	2012	2013
<b>Факторы</b>			
<b>Социально-экономическая сфера</b>			
Индекс потребительских цен на алкогольные напитки	%	110,4	113,4
Стоимость минимального набора продуктов питания	руб	2950,74	3204,62
Динамика реальных денежных доходов населения в % к предыдущему периоду	%	101,7	107,6
Реальная среднемесячная начисленная заработная плата в расчете на одного работника в % к предыдущему периоду	%	106,33	104,81
Соотношение с величиной прожиточного минимума пенсионера среднего размера назначенной месячной пенсии с учетом компенсаций	%		
Численность населения, имеющего среднедушежные доходы ниже величины прожиточного минимума	тыс чел		

### Прогнозирование уровня наркотизации

Главная Статистика Параметры Сценарий Отчеты База данных

Территория:

Санкт-Петербург

Базовый год: 2014

Период прогнозирования: 5

Название: Сценарий\_Асфар для Тест3

Показатели	Ед. измерения	2015	2016	2017	2018	2019
<b>Факторы</b>						
<b>Социально-демографическая сфера</b>						
Среднегодовая численность постоянного населения	тыс чел	5228,49	5310,112	5390,455	5464,938	5541,633
Миграционный прирост на конец периода на 10 тыс. населения		134,846	134,989	116,659	98,011	108,6
Численность детей в школах-интернатах общего типа	чел	1591,0	1597,0	1680,0	1716,0	1701,0
Выявлено детей и подростков,				1593,0	1630,0	1617,0

		1891,247	1884,864	1875,20		
		103,774	103,932	103,60		
		435,146	435,137	433,69		
		0,44	0,44	0,44		
		448,0	448,0	432,0		
		13678,0	13819,0	13681,0		

## Прогнозирование уровня наркотизации

Главная Статистика Параметры Сценарий Отчеты База данных

Настройки Результаты

Наборы факторов: Наркотизация\_тест, Тест1\_Асфар, Тест2\_Данил

Факторы:
 

- Социально-демографическая сфера
  - Среднегодовая численность постоянного населения
  - Миграционный прирост на конец периода на 10 тыс. населения
  - Численность детей в школах-интернатах общего типа
  - Выявлено детей и подростков, оставшихся без попечения родителей
- Социально-экономическая сфера
  - Обеспеченность населения врачами на 10 тыс. населения
  - Динамика реальных денежных доходов населения в % к

Кол-во главных компонент: 1

Территория: Санкт-Петербург

Период с: 2008 по: 2014

Перейти к сценарию

Прогноз численности наркозависимых формируется с использованием метода главных компонент на основе социально-экономических факторов, оказывающих влияние на уровень наркотизации населения.

Метод позволяет учесть влияние всех факторов, даже при существовании между ними существенной коррелируемости, а также выявить группы факторов, оказывающих наибольшее влияние на наркотизацию населения.

## Прогноз уровня наркотизации в Санкт-Петербурге:

- Численность наркозависимых
- Численность наркозависимых по возрастным группам
- Возрастная структура наркозависимых
- Уровень наркотизации

Выгрузить сценарий из базы  
Сформировать прогноз

### Прогнозирование уровня наркотизации

Главная Статистика Параметры Сценарий Отчеты База данных

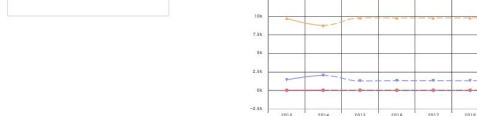
Территория: Санкт-Петербург  
Сценарий: Сценарий\_Асфар для Тест1  
Базовый год: 2014

Период прогнозирования: 5



Показатель	Ед.изм.	2013	2014	2015	2016
Численность наркозависимых	чел	10230	10870	11460	11910

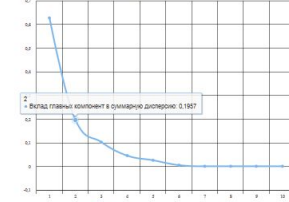
### Численность наркозависимых по возрастным группам



Показатель	Ед.изм.	2013	2014	2015	2016	2017	2018	2019
0-14	чел	0	0	0	0	0	0	0
15-17	чел	12	9	13	11	11	11	11
18-19	чел	42	34	55	52	52	52	51
20-29	чел	9720	8762	9799	9791	9791	9792	9798
30-39	чел	1421	2020	1271	1320	1301	1318	1302

15	0,205	0,902	0,024
16	0,043	1,0	0,004
17	0,0	1,0	0,0
18	0,0	1,0	0,0
19	0,0	1,0	0,0
20	0,0	1,0	0,0

График "Классификация массы"



Матрица корреляции

1	2	3	4	5	6	7	8	9	10	
1	1,0									
2	0,399	1,0								
3	0,164	-0,419	1,0							
4	-0,089	-0,016	0,148	1,0						
5	0,020	0,007	-0,027	0,670	1,0					
6	0,120	0,218	-0,596	-0,159	0,207	1,0				
7	0,099	0,602	-0,517	-0,024	0,907	0,036	1,0			
8	0,191	0,27	-0,620	-0,619	0,624	0,702	0,655	1,0		
9	0,028	0,148	-0,184	-0,167	0,729	0,029	0,780	0,801	1,0	
10	0,028	0,402	-0,193	-0,041	0,706	0,242	0,602	0,712	0,541	1,0





АИС «АНТИНАР СИБИРЬ»

Прогнозирование наркоситуации в Санкт-Петербурге

Светлана Асфар

Прогноз Отчет Форма "М" Корреляция Настройка

Показатели социально-экономического развития

- Здравоохранение в области лечения и реабилитации наркозависимых
  - Заболееваемость наркоманией синдром зависимости от психоактивных веществ в следствии употребления других психостимуляторов
  - Заболееваемость наркоманией синдром зависимости от наркотических веществ вследствие употребления кокаина
  - Заболееваемость наркоманией синдром зависимости от наркотических веществ в следствии употребления каннабиноидов
  - Заболееваемость наркоманией синдром зависимости от наркотических веществ в следствии употребления опиоидов
  - Заболееваемость наркоманией синдром зависимости от наркотических веществ
- Заболееваемость впервые в жизни
  - Заболееваемость наркоманией впервые в жизни синдром зависимости от наркотических веществ в следствии употребления психостимуляторов
  - Заболееваемость наркоманией впервые в жизни синдром зависимости от наркотических веществ в следствии употребления кокаина
  - Заболееваемость наркоманией впервые в жизни синдром зависимости от наркотических веществ в следствии употребления каннабиноидов
  - Заболееваемость наркоманией впервые в жизни синдром зависимости от наркотических веществ в следствии употребления опиоидов
  - Заболееваемость наркоманией впервые в жизни синдром зависимости от наркотических веществ
- Смертность по причинам
  - Лечение и реабилитация больных наркоманией из числа больных наркоманией, снятых с наблюдения в связи со смертью, по причинам смертности, не связанных с наркозависимостью

Название моделируемого показателя: Заболееваемость наркоманией синдром зависимости от психоактивных веществ в следствии употребления других психостимуляторов

Периодичность: Все

**Модели показателя**

Наркомания психостимуляторов

**Период прогнозирования**

Начало периода: 2014 г.

Конец периода: 2018 г.

Построить прогноз

Прогнозирование наркоситуации в Санкт-Петербурге

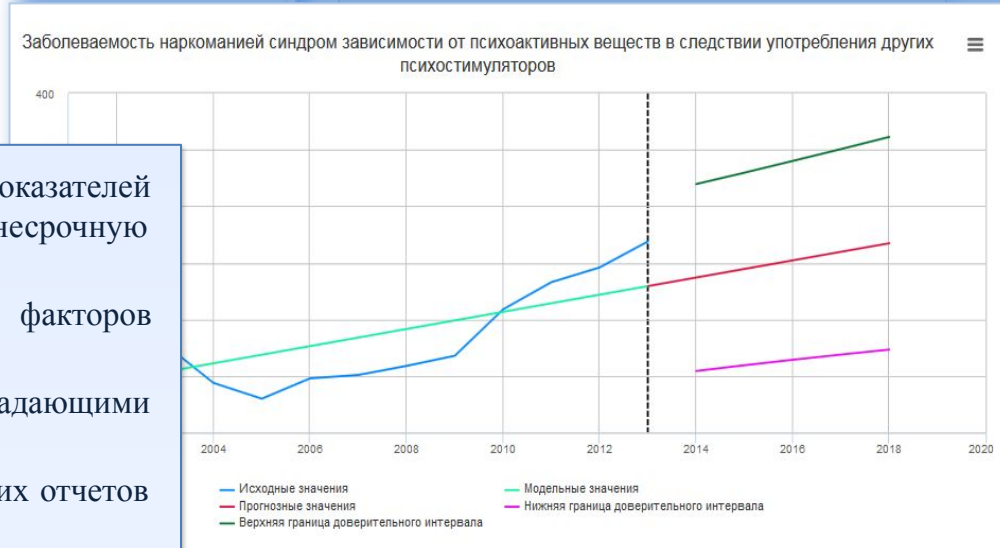
Имя пользователя:

asfar

Пароль:

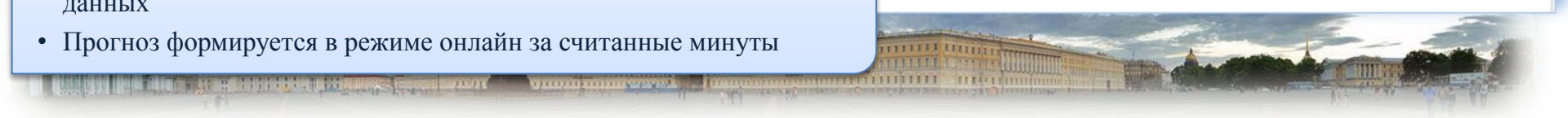
\*\*\*\*\*

Продолжить



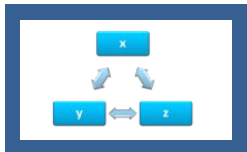
прогнозирования	2014	2015	2016	2017	2018
Прогноз	237.1	244.68	252.26	259.84	267.41

- В оперативном режиме формируется прогноз показателей наркоситуации в Санкт-Петербурге на кратко- и среднесрочную перспективу
- Имеется возможность выявления взаимного влияния факторов наркотизации населения региона
- Сформировать прогноз могут пользователи, не обладающими навыками эконометрического моделирования
- Существует возможность формирования пользовательских отчетов и стандартных форм
- Организовано прямое взаимодействие с базами данных – моделирование производится всегда на самых актуальных данных
- Прогноз формируется в режиме онлайн за считанные минуты





□ *Кратко- и среднесрочное прогнозирование наркоситуации*



□ *Выявление взаимного влияния показателей социально-экономического развития региона и уровня наркотизации населения*



□ *Оценка вероятности благоприятных и неблагоприятных событий*



□ *Формирование пользовательского отчета и стандартных форм*



□ *Получение прогнозов пользователями, не обладающими навыками экономико-математического моделирования*



□ *Графическая визуализация результатов прогнозирования*

□ *Хранение моделей, используемых для прогнозирования*



□ **«Оценка населением криминологических факторов наркоситуации на территории Санкт-Петербурга (исследование проводится с 2008 года Санкт-Петербургским Университетом МВД России)»**

Объект исследования – общественное мнение жителей 18 районов Санкт-Петербурга старше 15 лет.

Основные задачи исследования:

- определить в полученной совокупности ответов долю вариантов ответов по исследуемой теме (мониторимым показателям);
- сопоставить долевые значения в выделенных группах населения на основе демографических характеристик респондентов и территориального признака.

Общая выборка опроса в 2015 году : 1350 респондентов.

□ **«Оценка населением государственной антинаркотической политики, реализуемой на территории Санкт-Петербурга и деятельности субъектов профилактики в сфере борьбы с незаконным оборотом наркотиков» (исследование проводится с 2008 года ООО «Инсерв»)**

Объект исследования – общественное мнение жителей 18 районов Санкт-Петербурга старше 15 лет.

Основные задачи исследования:

- определение в полученной совокупности ответов долевых значений по интересующим вариантам ответов (мониторимым показателям);
- сопоставление выделенных долевых значений в районах Санкт-Петербурга (а также в социально-демографических «группах риска») с показателями по городу в целом.

Общая выборка опроса в 2015 году: 1988 респондентов

**Методы** сбора первичной социологической информации: анкетирование и интервьюирование, в том числе личное или стандартизированное телефонное интервью (с применением компьютерной системы проведения телефонных опросов САТИ).

