

## **Тема 1.15**

# **ОРГАНИЗАЦИЯ ИНЖЕНЕРНОЙ ЗАЩИТЫ НАСЕЛЕНИЯ И РАБОТНИКОВ ОРГАНИЗАЦИЙ**

# Учебные вопросы

- 1. Понятие, правовые и организационные основы инженерной защиты населения.**
- 2. Классификация и оборудование защитных сооружений гражданской обороны.**
- 3. Порядок укрытия населения и работников организаций в защитных сооружениях.**

## Нормативные правовые акты Российской Федерации

- 1.** Федеральный закон от 12.02.1998 № 28-ФЗ «О гражданской обороне».
- 2.** Постановление Правительства РФ от 29.11.1999 № 1309 (с изм. и доп. ППРФ от 30.12.2019 № 1391) «О порядке создания убежищ и иных объектов гражданской обороны».
- 3.** Постановление Правительства РФ от 26.11.2007 № 804 «Об утверждении Положения о гражданской обороне в Российской Федерации».
- 4.** Приказ МЧС России от 15.12.2003 № 583 «Об утверждении и введении в действие Правил эксплуатации защитных сооружений гражданской обороны».
- 5.** Приказ МЧС России от 21.07.2005 № 575 «О введении в действие Положения о порядке содержания и использования защитных сооружений гражданской обороны в мирное время».





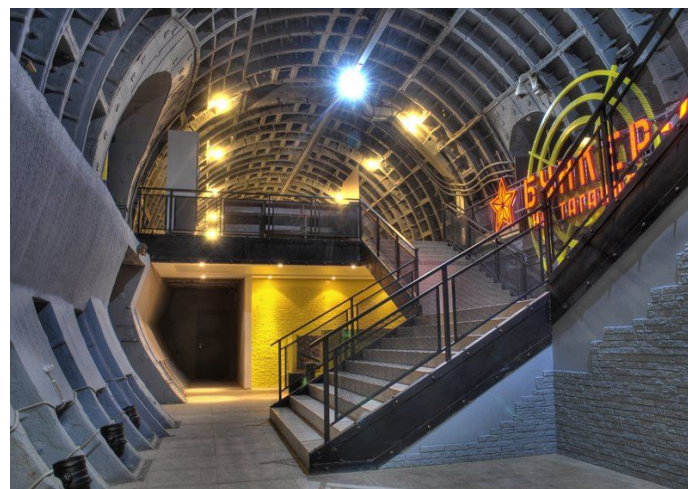
1. Постановление Правительства Санкт-Петербурга от 29.08.2017 № 726 «О мерах по созданию и содержанию защитных сооружений гражданской обороны в Санкт-Петербурге, внесении изменений в некоторые постановления Правительства Санкт-Петербурга и признании утратившим силу постановления Правительства Санкт-Петербурга от 12.07.2012 № 710».



- 1.** ГОСТ Р 42.4.03-2015: **Гражданская оборона. Защитные сооружения гражданской обороны. Классификация. Общие технические требования.**
- 2.** СП 88.13330.2014: **Инженерно-технические мероприятия по гражданской обороне. Актуализированная редакция СНиП II-11-77.**

Одной из основных задач в области гражданской обороны является

**предоставление населению средств индивидуальной и коллективной защиты;**



**ст.2 Федерального закона от 12.02.1998 N 28-ФЗ «О гражданской обороне»**



# Первый учебный вопрос

## **ПОНЯТИЕ, ПРАВОВЫЕ И ОРГАНИЗАЦИОННЫЕ ОСНОВЫ ИНЖЕНЕРНОЙ ЗАЩИТЫ НАСЕЛЕНИЯ**

*Защита населения и производительных сил страны от современных средств поражения, а также от поражающих факторов чрезвычайных ситуаций природного и техногенного характера - одна из важнейших задач системы гражданской обороны и единой государственной системы предупреждения и ликвидации чрезвычайных ситуаций.*

Одним из путей решения этой задачи является создание различных типов защитных сооружений.





# ПОНЯТИЕ ИНЖЕНЕРНОЙ ЗАЩИТЫ НАСЕЛЕНИЯ



Инженерная защита населения - способ защиты населения путем укрытия их в защитных сооружениях, ускоренного их создания с возникновением опасностей, а также возведения инженерных сооружений (дамб, плотин и т.п.) и проведения других инженерно-технических мероприятий.

*(словарь терминов МЧС, 2010 год.)*

**Защитное сооружение гражданской обороны (ЗС ГО)**- сооружение, предназначенное для укрытия людей, техники и имущества от опасностей, возникающих при ведении военных действий или вследствие этих действий, а также от чрезвычайных ситуаций природного и техногенного

**ГОСТ Р 42.4.03-2015** «Гражданская оборона. Защитные сооружения гражданской обороны. Классификация. Общие технические требования»

**Защитные сооружения гражданской обороны должны обеспечивать защиту укрываемых от косвенного действия ядерных средств поражения, а также действия обычных средств поражения и могут использоваться в мирное время для хозяйственных нужд и обслуживания населения.**



**Основными мероприятиями** по гражданской обороне, осуществляемыми в целях решения задачи, **связанной с предоставлением населению убежищ** являются:

**строительство**

**поддержание в состоянии постоянной готовности к использованию по назначению**

**техническое обслуживание**

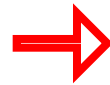
**защитных сооружений гражданской обороны и их технических систем;**



**Постановление Правительства РФ от 26.11.2007 № 804 «Об утверждении Положения о гражданской обороне в Российской Федерации»**

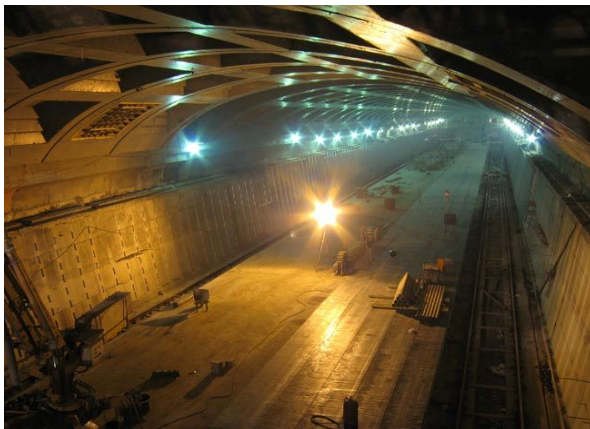
**Основными мероприятиями** по гражданской обороне, осуществляемыми в целях решения задачи, **связанной с предоставлением населению убежищ** являются:

**приспособление**



**в мирное время и при переводе гражданской обороны с мирного на военное время**

**заглубленных помещений, метрополитенов и других сооружений подземного пространства для укрытия населения**



**Постановление Правительства РФ от 26.11.2007 № 804 «Об утверждении Положения о гражданской обороне в Российской Федерации»**

**Постановление Правительства РФ от 29.11.1999 № 1309**  
***«О порядке создания убежищ и иных объектов ГО»***

**определяет правила создания в мирное время, период мобилизации и военное время на территории РФ убежищ и иных объектов ГО.**

## Организаци

и:

**создают** в мирное время по согласованию с федеральными органами исполнительной власти, органами исполнительной власти субъектов Российской Федерации и органами местного самоуправления, в сфере ведения которых они находятся, **объекты гражданской обороны**;

**обеспечивают сохранность** существующих объектов гражданской обороны, принимают меры по поддержанию их в состоянии постоянной готовности к использованию;

**ведут учет** существующих и создаваемых объектов гражданской обороны.

# Создание объектов гражданской

обороны  
в период  
мобилизации и в  
военное время

**осуществляется в соответствии с:**

планами гражданской обороны федеральных органов исполнительной власти

планами гражданской обороны и защиты населения субъектов Российской Федерации

планами гражданской обороны и защиты населения муниципальных образований

**планами гражданской обороны организаций**

# Создание объектов гражданской обороны осуществляется:

за счет **приспособления**  
существующих,  
реконструируемых и вновь  
строящихся зданий и  
сооружений, станций и линий  
метрополитенов, которые по  
своему предназначению могут  
быть использованы как  
объекты ГО

за счет  
**строительства**  
этих объектов.





**Продолжительность  
непрерывного пребывания  
укрывааемых в защитных  
сооружениях **составляет 48 ч.****



**Перевод помещений,  
используемых в мирное время, на  
режим защитного сооружения  
следует проводить в течение  
**не более 12 ч.****



**Статус ЗС ГО как объекта ГО определяется наличием паспорта,** заверенного организацией, эксплуатирующей сооружение, и органом управления по делам гражданской обороны и чрезвычайным ситуациям с копиями поэтажных планов и экспликаций помещений ЗС ГО, заверенных органами технической инвентаризации.

Паспорт убежища  
(противорадиационного укрытия) № \_\_\_\_  
(Форма)

Общие сведения

1. Адрес \_\_\_\_\_  
(индекс, город, район, улица, номер дома)
2. Кому принадлежит \_\_\_\_\_  
(к какому предприятию приписано убежище,  
\_\_\_\_\_ (противорадиационное укрытие)
3. Наименование проектной организации и кем утвержден проект \_\_\_\_\_
4. Наименование строительной-монтажной организации, возводившей убежище (противорадиационное укрытие) \_\_\_\_\_
5. Назначение убежища (противорадиационного укрытия) по проекту \_\_\_\_\_
6. Организация, эксплуатирующая убежище (противорадиационное укрытие) \_\_\_\_\_
7. Дата приема в эксплуатацию \_\_\_\_\_  
(год, месяц, число)
8. Время приведения убежища (противорадиационного укрытия) в готовность \_\_\_\_\_ ч

**Паспорт ЗС ГО оформляется после ввода защитного сооружения в эксплуатацию или по итогам инвентаризации ЗС ГО.**

**Приказ МЧС РФ от 15 декабря 2002 г. № 583 "Об утверждении и введении в действие Правил эксплуатации защитных сооружений гражданской обороны"**

**ПП СПб от 29 августа 2017 года N 726 «О мерах по созданию и содержанию защитных сооружений гражданской обороны в Санкт-Петербурге, внесении изменений в некоторые постановления Правительства Санкт-Петербурга и признании утратившим силу постановления Правительства Санкт-Петербурга от 12.07.2012 N 710»**

**1. Установить, что:**

**1.1. Исполнительные органы государственной власти Санкт-Петербурга (далее - ИОГВ) определяют общую потребность в защитных сооружениях гражданской обороны (далее - ЗС ГО) в Санкт-Петербурге для защиты ..... работников подведомственных ИОГВ государственных унитарных предприятий Санкт-Петербурга и государственных казенных, автономных, бюджетных учреждений Санкт-Петербурга .**

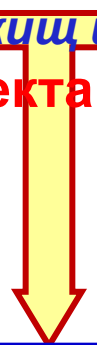
**1.4. Администрации районов Санкт-Петербурга ..... определяют общую потребность в ЗС ГО для укрытия населения, проживающего на территориях соответствующих районов Санкт-Петербурга.**



## Второй учебный вопрос

# **КЛАССИФИКАЦИЯ И ОБОРУДОВАНИЕ ЗАЩИТНЫХ СООРУЖЕНИЙ ГРАЖДАНСКОЙ ОБОРОНЫ**

**1309 "О порядке создания убежищ и иных объектов гражданской обороны" к объектам ГО относятся:**



**убежище**

**противорадиационное  
укрытие**

**укрытие**

**специализированное  
складское помещение  
(место хранения)**

**санитарно-  
обмывочный  
пункт**

**станция  
обеззараживания  
одежды**

**станция обеззараживания  
техники**

**иные объекты гражданской  
обороны**

**Защитные сооружения ГО  
подразделяются**

```
graph TD; A[Защитные сооружения ГО подразделяются] --> B[убежища]; A --> C[противорадиационные укрытия]; A --> D[укрытия];
```

**убежища**

**противорадиационные  
укрытия**

**укрытия**

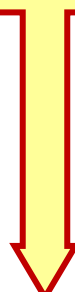
**ГОСТ Р 42.4.03-2015 .Гражданская оборона. Защитные сооружения гражданской обороны.  
Классификация. Общие технические требования**

**УБЕЖИЩЕ** - **защитное сооружение ГО,**  
**предназначенное для защиты укрываемых в течение**  
**нормативного времени от:**

- **расчетного воздействия поражающих факторов ядерного и химического оружия;**
- **обычных средств поражения,**
- **бактериальных (биологических) средств и поражающих концентраций аварийно химически опасных веществ, возникающих при аварии на потенциально опасных объектах,**
- **от высоких температур и продуктов горения при пожаре**



**убежища создаются для защиты.**



- **работников наибольшей работающей смены организаций, отнесенных к категориям по гражданской обороне;**
- **работников объектов использования атомной энергии, особо радиационно опасных и ядерно опасных производственных объектов и организаций, обеспечивающих функционирование и жизнедеятельность этих объектов и организаций.**



# УБЕЖИЩА СОЗДАЮТСЯ:

**1. Для максимальной по численности работающей в военное время смены работников ОРГАНИЗАЦИИ, ИМЕЮЩЕЙ МОБИЛИЗАЦИОННОЕ ЗАДАНИЕ (ЗАКАЗ) (далее-наибольшая работающая смена организации) и ОТНЕСЕННОЙ К КАТЕГОРИИ ОСОБОЙ ВАЖНОСТИ ПО ГО, независимо от места ее расположения,**

**2. Для наибольшей работающей смены ОРГАНИЗАЦИИ, ОТНЕСЕННОЙ К 1-ОЙ ИЛИ 2-ОЙ КАТЕГОРИИ ПО ГРАЖДАНСКОЙ ОБОРОНЕ И РАСПОЛОЖЕННОЙ НА ТЕРРИТОРИИ, ОТНЕСЕННОЙ К ГРУППЕ ПО ГО, за исключением наибольшей работающей смены метрополитена, обеспечивающего приём и укрытие населения в сооружениях метрополитена, используемых в качестве ЗС ГО, и медицинского персонала, обслуживающего нетранспортабельных больных**

## УБЕЖИЩА СОЗДАЮТСЯ:

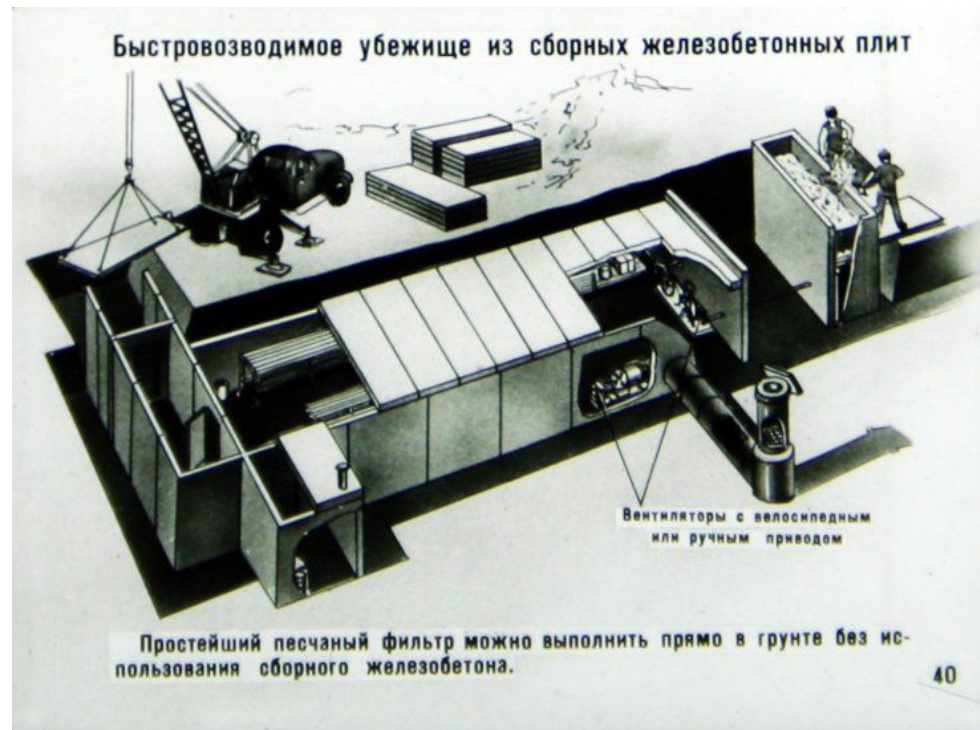
**3. Для работников максимальной по численности работающей в мирное время смены ОРГАНИЗАЦИИ, ЭКСПЛУАТИРУЮЩЕЙ ЯДЕРНЫЕ УСТАНОВКИ (АТОМНЫЕ СТАНЦИИ), включая работников организации, обеспечивающей ее функционирование и жизнедеятельность и находящейся на ее территории в пределах периметра защищенной зоны.**

Постановления Правительства РФ от 29.11.1999 № 1309 (с изм. и доп. постановления Правительства РФ от 30.10.2019 № 1391) «О порядке создания убежищ и иных объектов гражданской обороны»

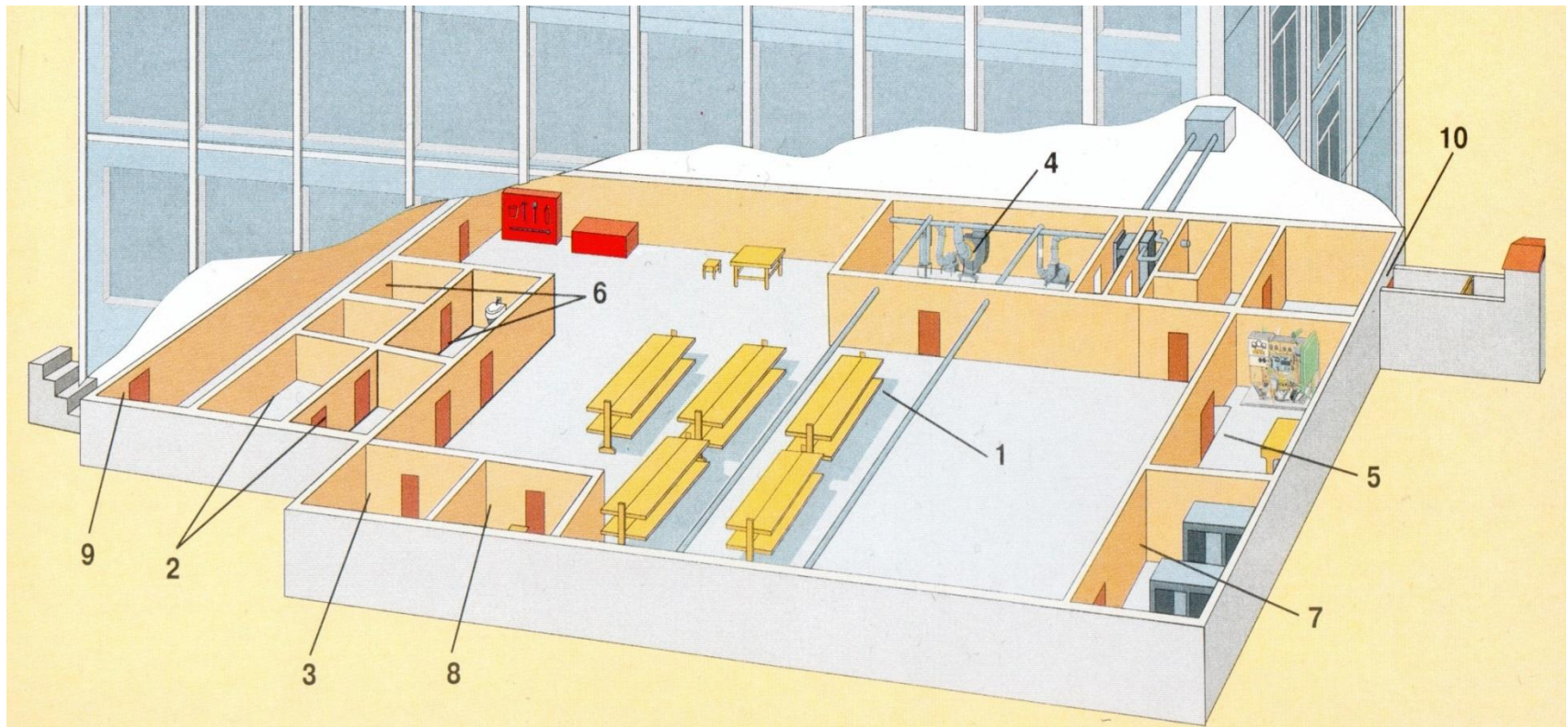
## Убежища гражданской обороны классифицируют:

- *по защищенности от средств поражения;*
- *защищенности от внешнего радиоактивного излучения;*
- *продолжительности функционирования;*
- *вместимости;*
- *вертикальной посадке;*
- *месту расположения;*
- *времени возведения;*
- *этажности.*

**БЫСТРОВОВОЗВОДИМОЕ УБЕЖИЩЕ** - защитное сооружение гражданской обороны, **возводимое в период нарастания угрозы до объявления мобилизации, в период мобилизации или в военное время** с применением сборных ограждающих конструкций и упрощенного внутреннего оборудования.



# Устройство и внутреннее оборудование убежищ



## Основные помещения

1. Помещения для укрываемых
2. Пункт управления
3. Санитарный пост (пункт).

## Вспомогательные помещения

1. Фильтровентиляционные помещения
2. Санитарные узлы
3. Защищенные дизельные электростанции
4. Электрощитовая
5. Помещение для хранения продовольствия
6. Станция перекачки
7. Баллонная
8. Тамбур-шлюз
9. Тамбуры



Пункт управления



Пункт управления



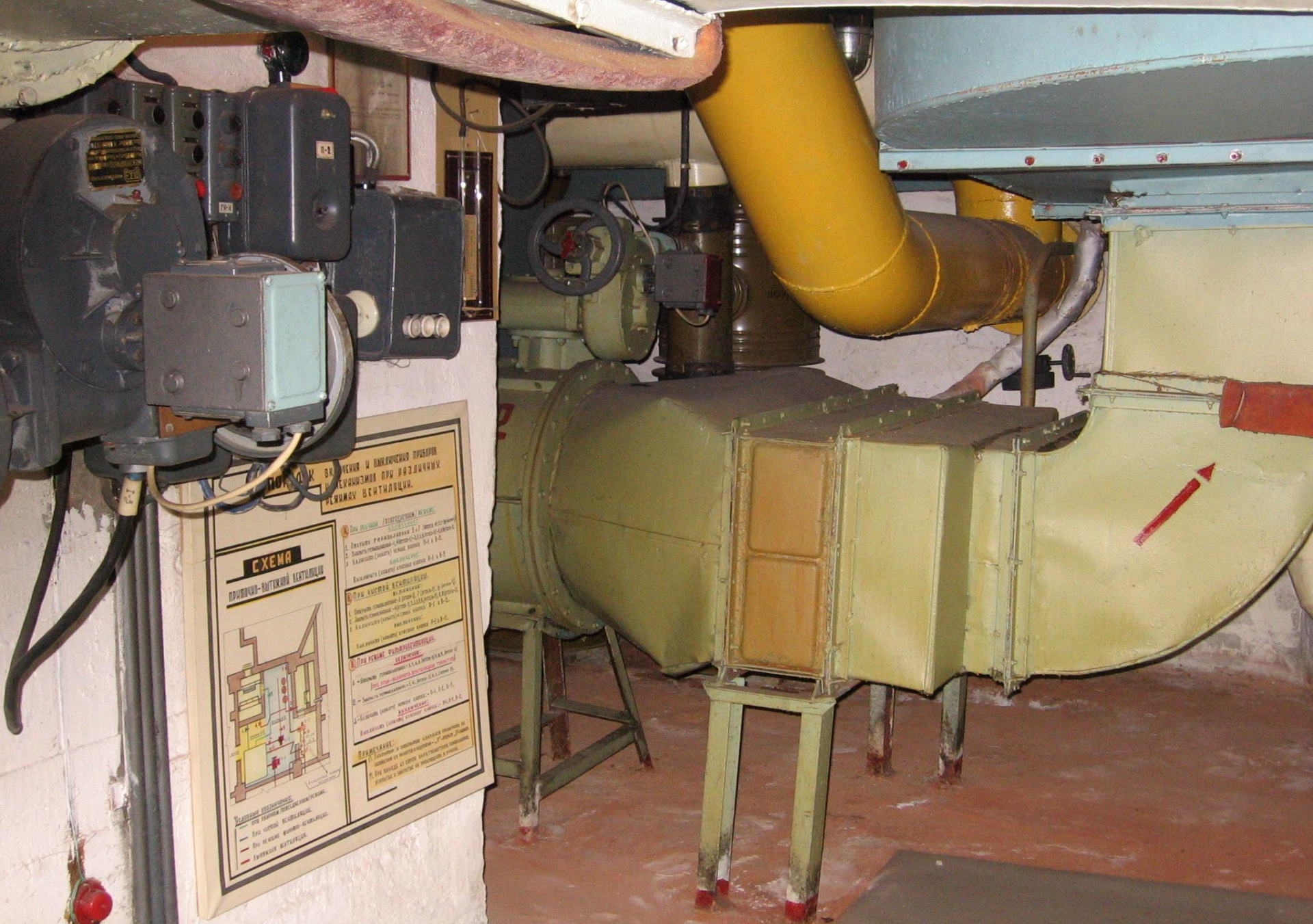
Медицинский пункт





**Система воздухообмена** - должна обеспечить людей в убежище необходимым количеством воздуха соответствующей температуры, влажности и газового состава

Режим работы	Очистка воздуха	Количество подаваемого воздуха, м <sup>3</sup> /чел.ч	Время работы, час
1 «Чистой вентиляции»	от пыли	8 - 13	не менее 48
2 «Фильтровентиляции»	от пыли, РВ, ОВ, БС	2	не менее 12
3 «Регенерации»	от углекислого газа		не менее 6

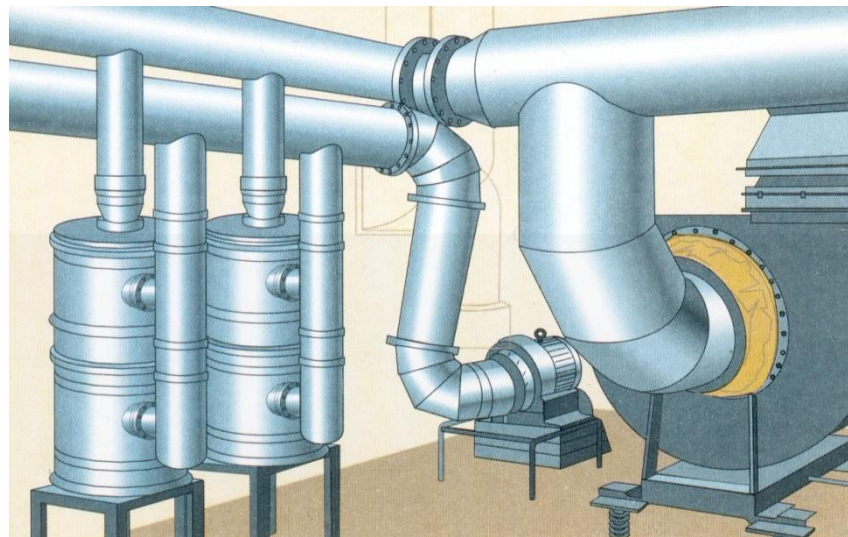


Фильтровентиляционное помещение

# СИСТЕМА ВОЗДУХОСНАБЖЕНИЯ

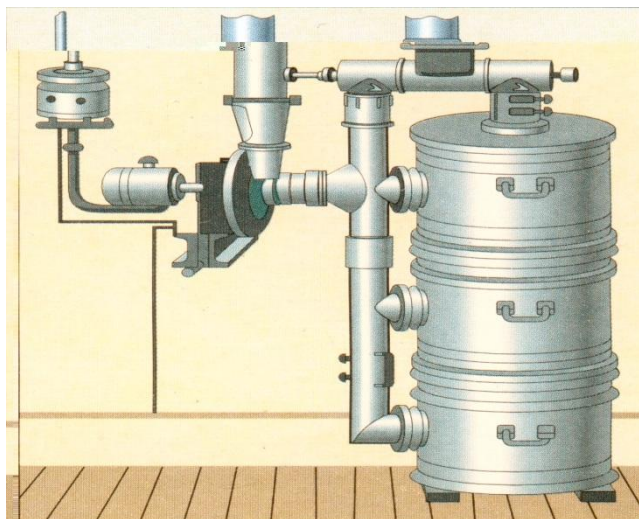
## ФВК – 1

ПФП – 1000( 2 шт. )  
ФПУ - 200 ( 3 шт. )  
ЭРВ – 600/300(2шт.)  
Клапаны  
Тягонапоромер



## ФВК – 2

ПФП – 1000( 2 шт. )  
ФПУ - 200 ( 3 шт. )  
ЭРВ – 600/300(2шт.)  
Клапаны  
Тягонапоромер  
РУ – 150/6  
ФГ -- 70



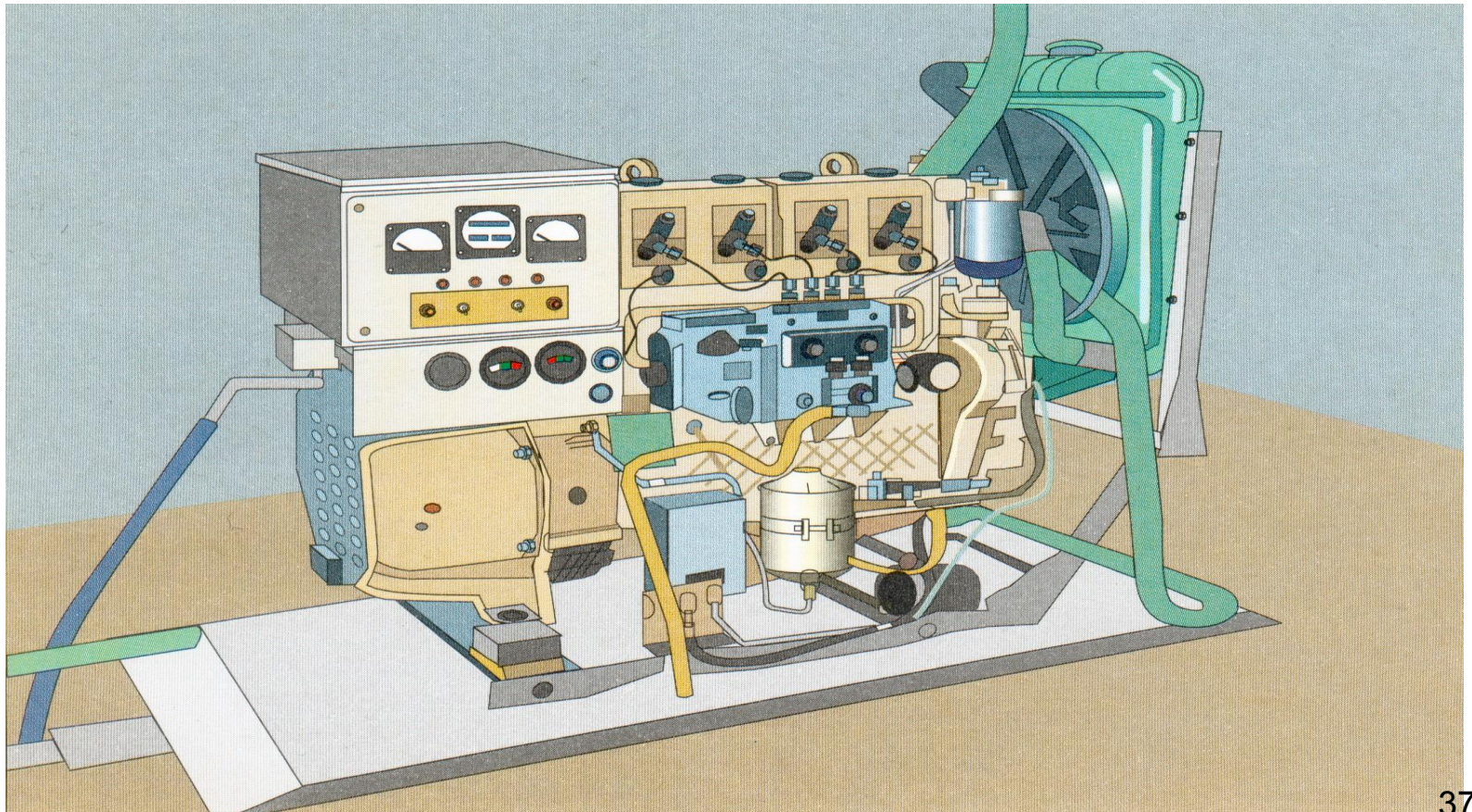
Общий вид фильтров –поглотителей  
**ФПУ-200**



Противопыльный масляный фильтр

# ИСТОЧНИКИ ЭЛЕКТРОСНАБЖЕНИЯ

- сеть города или предприятия
- защищенный источник электроснабжения (ДЭС)



# Санитарные узлы должны проектироваться отдельными для мужчин и женщин

Вид санитарного прибора	Число укрываемых, чел, на один прибор в убежищах, размещаемых	
	на предприятиях	при учреждениях здравоохранения
Напольная чаша (унитаз) в туалетах для женщин	75	50
Напольная чаша (унитаз) и писсуар (0,6м от лоткового писсуара) в туалетах для мужчин (два прибора)	150	100
Санитарный прибор для медицинского и обслуживающего персонала	-	20
Умывальники при санитарных узлах ( не менее одного на санитарный узел)	200	100



## **Водоснабжение убежищ**

следует предусматривать от наружной водопроводной сети с установкой на вводе внутри убежища запорной арматуры и обратного клапана. Кроме этого из расчета **3 л/сутки на 1 человека**, устанавливаются ёмкости запаса питьевой воды, как правило, должны быть проточными, с обеспечением полного обмена воды в течение 2-х суток.

В убежищах, вместимостью более 600 человек необходимо предусматривать запас воды для целей пожаротушения объемом **4,5 м<sup>3</sup>**.

# ОСНОВНЫЕ ХАРАКТЕРИСТИКИ УБЕЖИЩ

## Основные защитные показатели убежищ

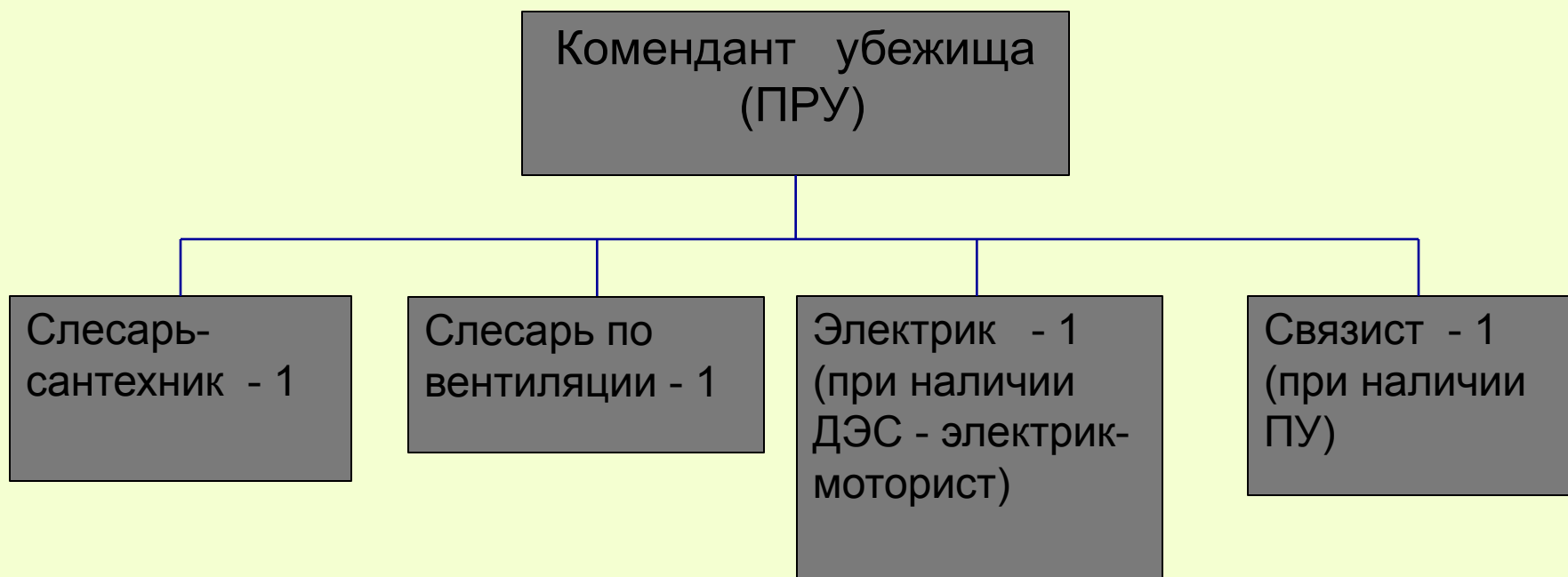
Защита от избыточного давления ударной волны	$\Delta P_{ф} = 100 \text{ кПа (1кгс/см}^2\text{)}$
Радиус сбора укрываемых	500 м
Расчетный срок пребывания	48 часов

## Основные объемно-планировочные нормы

Норма площади на 1 чел.	0,5 м <sup>2</sup> ( 2-х ярусное ) 0,4 м <sup>2</sup> ( 3-х ярусное )
Объем воздуха на 1 чел	1,5 м <sup>3</sup>
Высота помещения	2.15м; 2.90м
Количество мест для сидения	80% ( 2-х ярусное ) 70% ( 3-х ярусное )
Размер мест для сидения	0,45 x 0,45 м
Размер мест для лежания	0,55 x 1,8 м



Для обслуживания ЗС ГО в мирное время в организациях, эксплуатирующих эти сооружения, создаются звенья по обслуживанию ЗС ГО.



**Всего личного состава – 4 (5) человек.**

Для поддержания ЗС ГО в готовности к использованию по назначению в период пребывания в них укрываемых создаются группы (звенья) по обслуживанию сооружений из расчета одна группа (звено) на каждый объект ГО в зависимости от их вместимости.

**Численный состав группы (звена) при приеме укрываемых в количестве:**

- до 150 человек – **10 человек;**
- от 150 до 600 укрываемых – **21 человек;**
- свыше 600 укрываемых - **36 человек.**

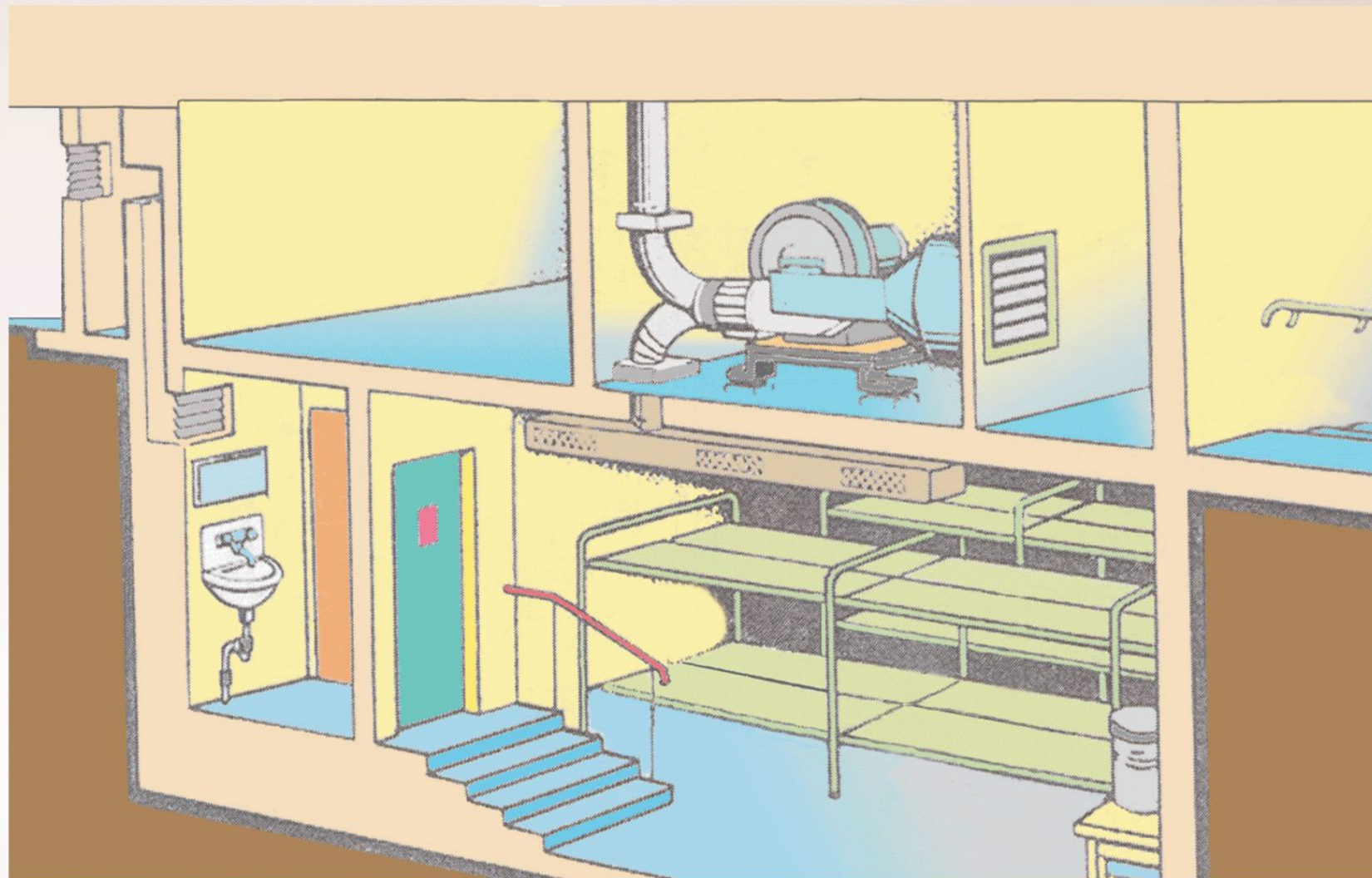
**ПРОТИВОРАДИАЦИОННОЕ УКРЫТИЕ** - защитное сооружение ГО, предназначенное для защиты укрываемых от воздействия ионизирующих излучений при радиоактивном заражении (загрязнении) местности и допускающее непрерывное пребывание в нем укрываемых в течение нормативного времени.



ПП РФ от 29 ноября 1999 г. № 1309 "О порядке создания убежищ и иных объектов

ГО"

## ВСТРОЕННОЕ ПРОТИВОРАДИАЦИОННОЕ УКРЫТИЕ



## **ПРУ создаются для защиты:**

- **населения и работников организаций, не отнесенных к категориям по гражданской обороне,**
- **в том числе для нетранспортабельных больных, находящихся в учреждениях здравоохранения, и обслуживающего их медицинского персонала, расположенных в зоне возможного радиоактивного заражения (загрязнения) и за пределами зоны возможных сильных разрушений.**

## **ПРОТИВОРАДИАЦИОННЫЕ УКРЫТИЯ создаются:**

**для наибольшей работающей смены  
ОРГАНИЗАЦИИ, ОТНЕСЕННОЙ К 1-ОЙ ИЛИ 2-ОЙ  
КАТЕГОРИИ ПО ГО,** расположенной в зоне возможного  
радиоактивного заражения (загрязнения) за пределами  
территории, отнесенной к группе по гражданской  
обор



**для нетранспортабельных больных и  
обслуживающего их медицинского персонала,  
НАХОДЯЩЕГОСЯ В УЧРЕЖДЕНИИ  
ЗДРАВООХРАНЕНИЯ,** расположенном в зоне  
возможного радиоактивного заражения (загрязнения).

**Постановления Правительства РФ от 29.11.1999 № 1309 (с изм. и доп. постановления  
Правительства РФ от 30.10.2019 № 1391) «О порядке создания убежищ и иных объектов  
гражданской обороны»**

**В ПРУ следует предусматривать следующие помещения:**

- для размещения укрываемых;
- санитарный пост (медпункт);
- санитарный узел;
- вентиляционная;
- помещение для хранения загрязненной верхней одежды.

**Подготовка помещений под ПРУ включают:**

- ◆ Усиление ограждающих конструкций от воздействия радиации, а в зоне воздействия ударной волны – от дополнительной нагрузки.
- ◆ Оборудование санузлов и водопровода.
- ◆ Устройство вентиляции.
- ◆ Установка нар для сидения и лежания.

# **УКРЫТИЕ**

**– защитное сооружение ГО,  
предназначенное для защиты укрываемых от  
фугасного и осколочного действия  
обычных средств поражения,  
поражения обломками строительных  
конструкций,  
от обрушения конструкций  
вышерасположенных этажей зданий  
различной этажности.**



- работников организаций, не отнесенных к категориям по гражданской обороне, и населения, проживающего на территориях, отнесенных к группам по гражданской обороне, находящихся за пределами зон возможного радиоактивного заражения (загрязнения) и возможных сильных разрушений;
- работников дежурной смены и линейного персонала организаций, расположенных за пределами зон возможного радиоактивного заражения (загрязнения) и возможных сильных разрушений, осуществляющих жизнеобеспечение населения и деятельность организаций, отнесенных к категориям по гражданской обороне;
- нетранспортабельных больных, находящихся в учреждениях здравоохранения, расположенных в зонах возможных разрушений, а также для обслуживающего их медицинского персонала.

## УКРЫТИЯ создаются:

**1. Для наибольшей работающей смены ОРГАНИЗАЦИИ, ОТНЕСЕННОЙ К 1-ОЙ ИЛИ 2-ОЙ КАТЕГОРИИ ПО ГО, расположенной за пределами территории, отнесенной к группе по гражданской обороне, вне зоны возможного радиоактивного заражения (загрязнения);**

**2. Для нетранспортабельных больных и обслуживающего их медицинского персонала, НАХОДЯЩЕГОСЯ В УЧРЕЖДЕНИИ ЗДРАВООХРАНЕНИЯ, РАСПОЛОЖЕННОМ НА ТЕРРИТОРИИ, ОТНЕСЕННОЙ К ГРУППЕ ПО ГРАЖДАНСКОЙ ОБОРОНЕ, вне зоны возможного радиоактивного заражения (загрязнения).**

**Постановления Правительства РФ от 29.11.1999 № 1309 (с изм. и доп. постановления Правительства РФ от 30.10.2019 № 1391) «О порядке создания убежищ и иных объектов гражданской обороны»**

**Простейшие укрытия** – это защитные сооружения открытого типа предназначенные для массового укрытия людей от поражающих факторов источников ЧС.

К ним относятся:

- открытые и перекрытые щели;
- котлованные и насыпные укрытия.

**Щели отрывают** (выкапывают) ломаного очертания прямолинейными участками по 10 метров, глубиной 1,5 метра, 0,5 погонных метров на одного укрываемого. Расстояние между щелями должно составлять 10 метров. Расстояние от зданий – не менее 7 метров.



щели

Отрываю

Выкапываю:

т:

аут:

Ломаного  
очертания

Расстояние  
между  
щелями

0.5 м-п  
на  
1 укрываемого

Глубина  
1.5 м

Прямолинейный  
участок  
10м

10м

2 входа -  
выхода

Расстояние  
от зданий

Не ближе  
7м

**Для защитных сооружений,  
расположенных на территориях**

**отнесенных к особой группе по  
гражданской обороне**

**для иных территорий**

**радиус сбора укрываемых следует  
принимать**

**не более 500 м**

**не более 1000м**

**При подвозе укрываемых автотранспортом радиус сбора укрываемых в  
противорадиационные укрытия допускается увеличивать до 20 км.**

**Приспосабливаемые для защиты сооружения**  
– это **метрополитен**, подземные выработки, естественные полости и простейшие укрытия в виде щелей, траншей, окопов, блиндажей и землянок.

Размещение укрываемого населения **в метрополитене** следует предусматривать:

- *на платформах станций;*
- *в поездах, стоящих у платформ;*
- *в перегонных тоннелях;*
- *в тупиках;*
- *в соединительных ветках между разными линиями;*
- *в ветках в электродепо.*

**Количество и пропускная способность входов на станции метрополитена определяются из расчета ожидаемых пассажирских потоков мирного времени.**

## Заглубленные и другие помещения:

- подвалы и цокольные этажи зданий, включая частный жилой сектор;



транспортные подземные сооружения городской инфраструктуры (автомобильные и железнодорожные подземные тоннели, подземные переходы и т.п.);

- гаражи, складские и другие помещения, расположенные в отдельно стоящих и подвальных этажах зданий и сооружениях, в том числе в торговых и развлекательных центрах;



- простейшие укрытия (щели открытые и перекрытые, приспособленные погреба, подполья и т.п.).



## Третий учебный вопрос

# **ПОРЯДОК УКРЫТИЯ НАСЕЛЕНИЯ И РАБОТНИКОВ ОРГАНИЗАЦИЙ И ПРАВИЛА ПОВЕДЕНИЯ В ЗАЩИТНЫХ СООРУЖЕНИЯХ**



## **Порядок заполнения защитных сооружений укрываемыми**

Заполнение ЗС ГО осуществляется по сигналам гражданской обороны. В противорадиационных укрытиях при опасной концентрации АХОВ и отравляющих веществ укрываемые должны находиться в средствах индивидуальной защиты.

Укрываемые прибывают в ЗС ГО со средствами индивидуальной защиты. Личный состав формирований по обслуживанию ЗС ГО должен иметь при себе положенные по табелю средства радиационной и химической разведки, связи, медицинское и другое необходимое имущество.

Населению, укрываемому в ЗС ГО по месту жительства, рекомендуется иметь при себе необходимый запас продуктов питания (на 2 суток).

**Приказ МЧС РФ от 15 декабря 2002 г. № 583 "Об утверждении и введении в действие Правил эксплуатации защитных сооружений гражданской обороны"**

**При нахождении в защитном сооружении каждый обязан:**

- Неукоснительно выполнять все требования инструкции о правилах поведения в защитном сооружении и указания командира звена по обслуживанию убежищ (укрытий);
- Держать в положении «наготове» противогаз и в полной готовности к немедленному использованию остальные средства индивидуальной защиты;
- Следить за поведением детей, за правильным использованием ими средств индивидуальной защиты, особенно противогаса;
- Стойко переносить тяготы длительного пребывания в убежище и в укрытии;
- Не допускать паники в случае повреждения защитного сооружения и возникновения опасности заражения;
- Активно участвовать в работе по устранению повреждений;
- Оказывать первую медицинскую помощь пораженным;
- В первую очередь помогать выйти из убежища детям, женщинам и престарелым, а также лицам, не способным передвигаться самостоятельно.

## **Укрываемые обязаны:**

- выполнять распоряжения дежурных;
- спокойно сидеть на своих местах,
- поддерживать чистоту и порядок в помещениях;
- оказывать помощь больным, инвалидам, детям;
- оставаться на местах в случае отключения освещения;
- соблюдать установленный порядок приёма пищи (2-3 раза в сутки при выключенной вентиляции);
- соблюдать правила техники безопасности.

## ПАРАМЕТРЫ ВОЗДУШНОЙ СРЕДЫ В ЗС ГО

Параметр	Допустимый	Критический	Опасный
Температура воздушной среды	0 <sup>0</sup> - 30 <sup>0</sup>	+31 - 33 <sup>0</sup>	+ 34 <sup>0</sup>
Концентрация углекислого газа	3%	4%	5% и >
Концентрация кислорода	17%	16%	14% и <
Концентрация угарного газа	до 30 мг/м <sup>3</sup>	50-70 мг/м <sup>3</sup>	100 мг/м <sup>3</sup>

**Укрываемым в заглубленных и других помещениях подземного пространства запрещено:**



**- курить и употреблять спиртные напитки;**



**- применять источники освещения с открытым пламенем, пользоваться открытым огнем;**



**- ходить без надобности по помещению;**



**- шуметь, громко разговаривать**



**- слушать без наушников радиоприёмники, магнитофоны и другие радиосредства;**



**- открывать и закрывать входные двери без разрешения дежурного;**

## Также запрещается:

- самостоятельно включать и выключать освещение;
- брать и пользоваться инструментом, инженерными агрегатами без указания дежурных;
- входить в технические помещения, включать (не выключать) рубильники и др. оборудование, прикасаться к электрооборудованию, к запорной арматуре систем водоснабжения, канализации, теплоснабжения, к дверным затворам и другому оборудованию);
- самостоятельно выходить из помещений.

## **Тема 1.15**

# **ОРГАНИЗАЦИЯ ИНЖЕНЕРНОЙ ЗАЩИТЫ НАСЕЛЕНИЯ И РАБОТНИКОВ ОРГАНИЗАЦИЙ**