

ИСКУССТВО ЕГИПТА СРЕДНЕЕ ЦАРСТВО

**(ок. 2050 — ок. 1700 гг. до н.
э.)**

АРХИТЕКТУРА СРЕДНЕГО ЦАРСТВА

- Масштабные строительные работы в XI — XII веках до н.э. на время прекращаются, в виду того, что правители предыдущего периода истощили материальные ресурсы государства.
- Кроме того, периоду Среднего царства предшествовал длительный период междоусобных войн, что также не способствовало развитию архитектуры.
- Но и в этом отрезке истории Египта есть свои особенные, уникальные

Особенности архитектуры Среднего царства:

1. Большое развитие получил индивидуализм, когда каждый заботился о собственном бессмертии, возводя величественные усыпальницы.
2. Значительно упростился культ умерших, что естественным образом отразилось на строительстве усыпальниц.
3. Продолжали строить величественные пирамиды, но многие фараоны, чтобы увековечить свое имя ограничивались возведением стелы с магическими текстами заклинаний.
4. Появляются новые погребальные комплексы, сочетающие в себе традиционные пирамиды и новый вид некрополя — скальные гробницы.
5. В эпоху Среднего царства расширяется строительство ирригационных сооружений (каналы, плотины, дамбы, водохранилища в районе Файюма),
6. Усиливается рост городов.
В это время в качестве основного материала применялся не камень, а кирпич-сырец; дорогой камень (гранит) использовали только для наружной и внутренней облицовки.

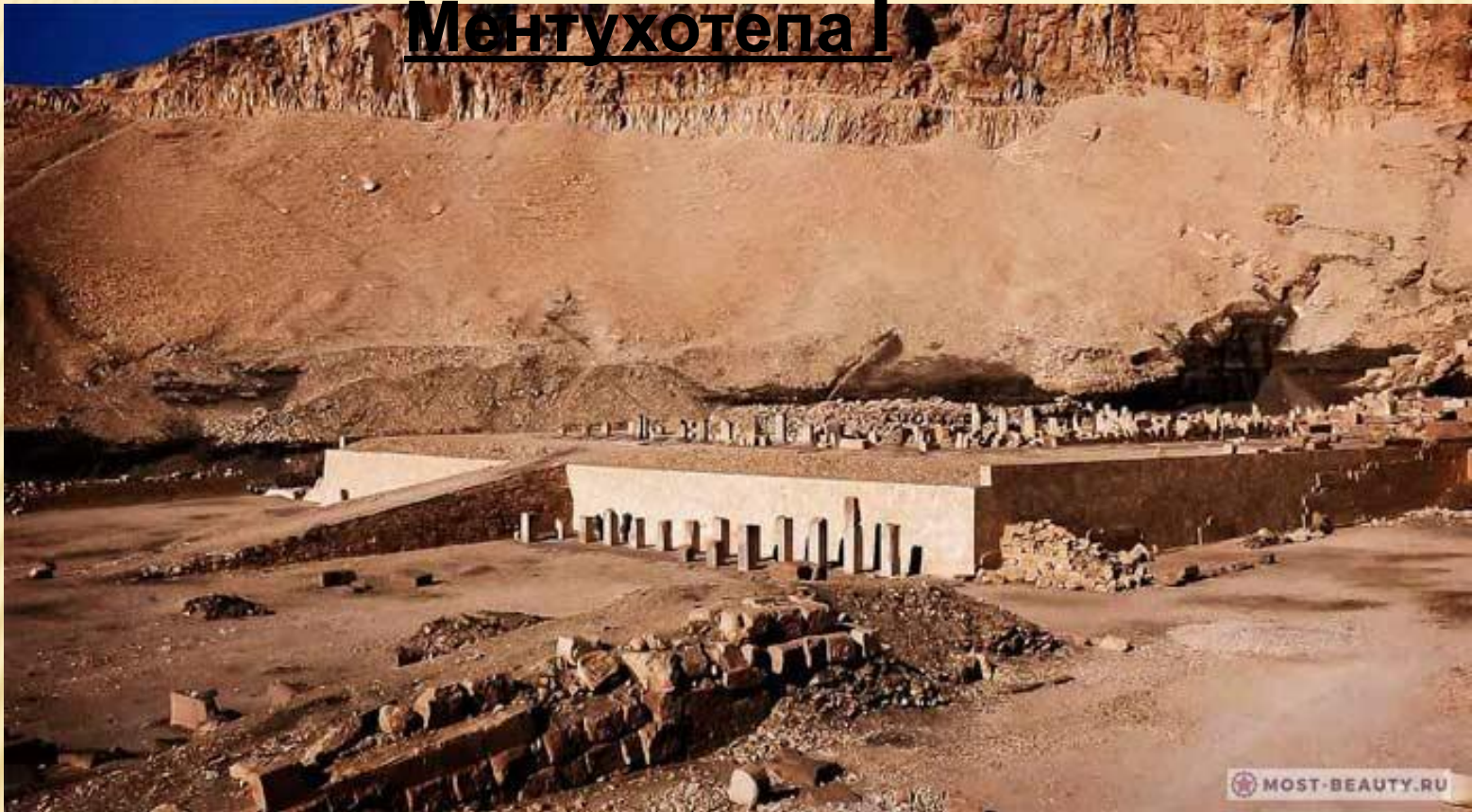
Скальные гробницы

Отличительной чертой от предыдущего периода стало обустройство скальных гробниц в Долине Царей недалеко от Фив. **Усыпальница вырубалась непосредственно в скале, перед которой сооружалась небольшая молеция.**



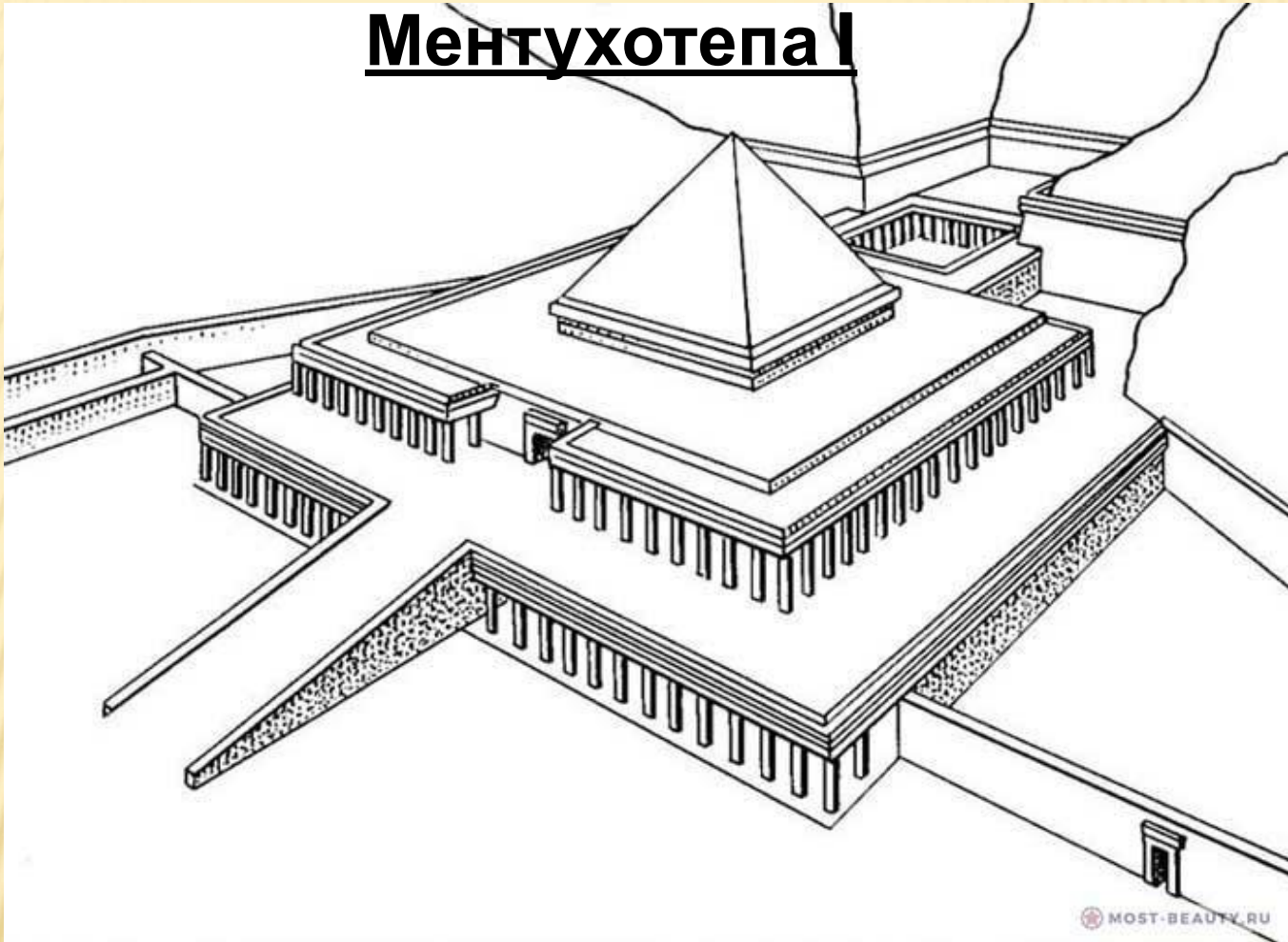
Храм

Ментухотепа I



Ментухотепу удалось снова объединить Египет под своей властью, и он стал основателем новой Фиванской династии египетских фараонов. Естественно, что он попытался увековечить свое имя, и на западном берегу Нила у города Фивы в ущелье Дейр-эль-Бахри был возведен заупокойный храм.

Храм Ментухотепа I



К самой усыпальнице фараона, которая была вырублена в скале, вела широкая дорога, огражденная с двух сторон массивными стенами. По обе стороны дороги были посажены деревья и стояли статуи фараона. Сам заупокойный храм выстроен в виде портика. На второй террасе был выстроен колонный зал, в центре которого из больших каменных глыб была выложена пирамида. Примечательно, что ее основанием служила естественная скала.

Пирамиды Аменемхета III



Черная пирамида в Дахшуре

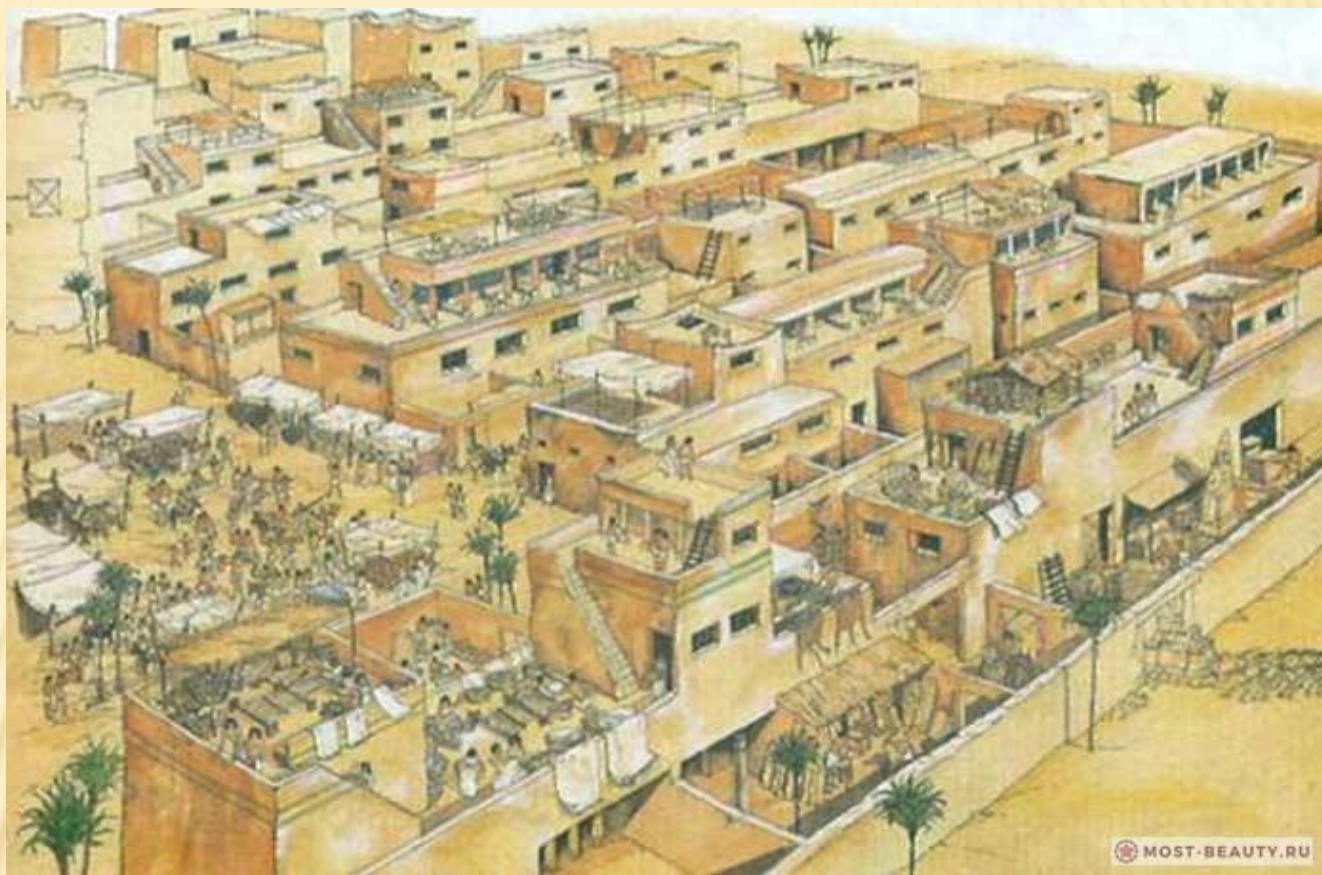
Этот фараон, правивший приблизительно в 1853-1806 годах до н.э., выстроил себе две пирамиды. Одна, так называемая «Темная пирамида» была выстроена в Дахшуре, а материалом для строительства послужил необожженный кирпич. Вторая усыпальница была возведена в Хаваре, и стала началом для функционирования нового некрополя.

Пирамиды Аменемхета III



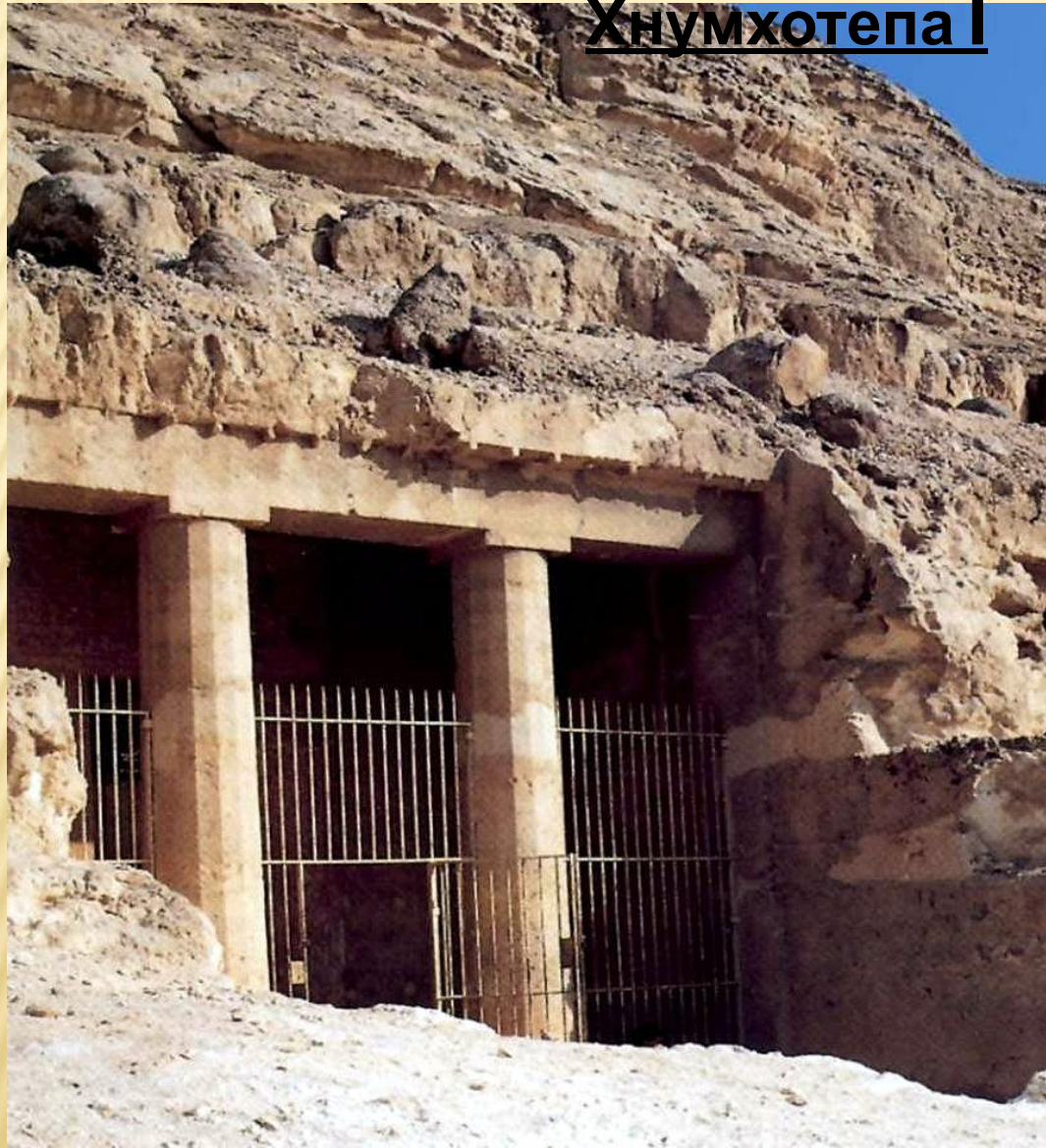
**Пирамида Аменемхета III в
Хаваре**

Город



Город был выстроен в кратчайшие сроки, и фараон Сенусерт II перенес сюда свою резиденцию. Последние исследования показали, что **городское поселение, как и многие города Древнего Египта, строилось по заранее принятому плану, имело четкую планировку улиц, и строившихся на них зданий.** Кахун просуществовал не более столетия, потом был заброшен и оказался засыпанным песками пустыни, из-за чего и дошел до нас в таком состоянии, что можно восстановить его планировку.

Гробница Хнумхотепа I



Бени-Хасан.

Наружный портик гробницы Хнумхотепа. XII династия

В некрополе Бени-Хасан, относящемся периоду Среднего царства, была обнаружена и величественная гробница фараона Хнумхотепа I. **Гробница была вырублена в скале** на восточном берегу Нила, **и состояла всего из одного зала.** Но привлекает внимание наружный портик скальной гробницы, где массивные колоны поддерживают плиты перекрытия усыпальницы. Внутренняя часть была разделена колонами на два помещения, а на самих стенах были прорисованы картинки из мифологии Древнего Египта и жизни фараона.

К сожалению, погребальные шахты были разграблены еще в древности, и до нас дошло лишь величественная архитектурная

Бени-Хасан.

Внутренний вид зала гробницы Аменемхета III



В скальных гробницах Среднего царства обнаруживается интерес к разработке интерьера. Важное место здесь отводилось колонне как в наружном, так и во внутреннем оформлении здания. Большую роль играли также росписи.



**Гелиополь. Обелиск Сенусерта I.
XII династия**

Храм

Атума

Кроме ~~заудожьных~~ комплексов возводились и другие архитектурные сооружения. К примеру, храм в честь Атума, который построили в период правления Сенусерта I. До наших дней сохранился высокий **obelisk**, который стоял в центральной части храмового комплекса. Именно на **таких обелисках описывали** **подробное строительство храма,** **какой использовали материал, кто непосредственно руководил работами.** Кроме того на обелисках изображались **магические заклинания в честь богов, и хвала фараону.** В Средневековье, да и сейчас, такие обелиски часто называют «иглами фараона».

ЖИВОПИСЬ И РЕЛЬЕФ

Сюжеты росписей были разнообразнообразны:

1. земледельческие работы,
2. мастерские ремесленников,
3. военные походы,
4. штурм крепостей,
5. игры,
6. танцы,
7. семейные группы,
8. охота в пустыне и в нильских зарослях.
9. Поверхность свода, в подражание ночному небосводу, окрашивалась в синий цвет и покрывалась расписными золочеными звездами.

Новшеством является расположение центральной композиции: она не строится рядами, а покрывает всю поверхность стены; усложняется передача движения, более естественными становятся жесты людей, жизненнее — позы животных.

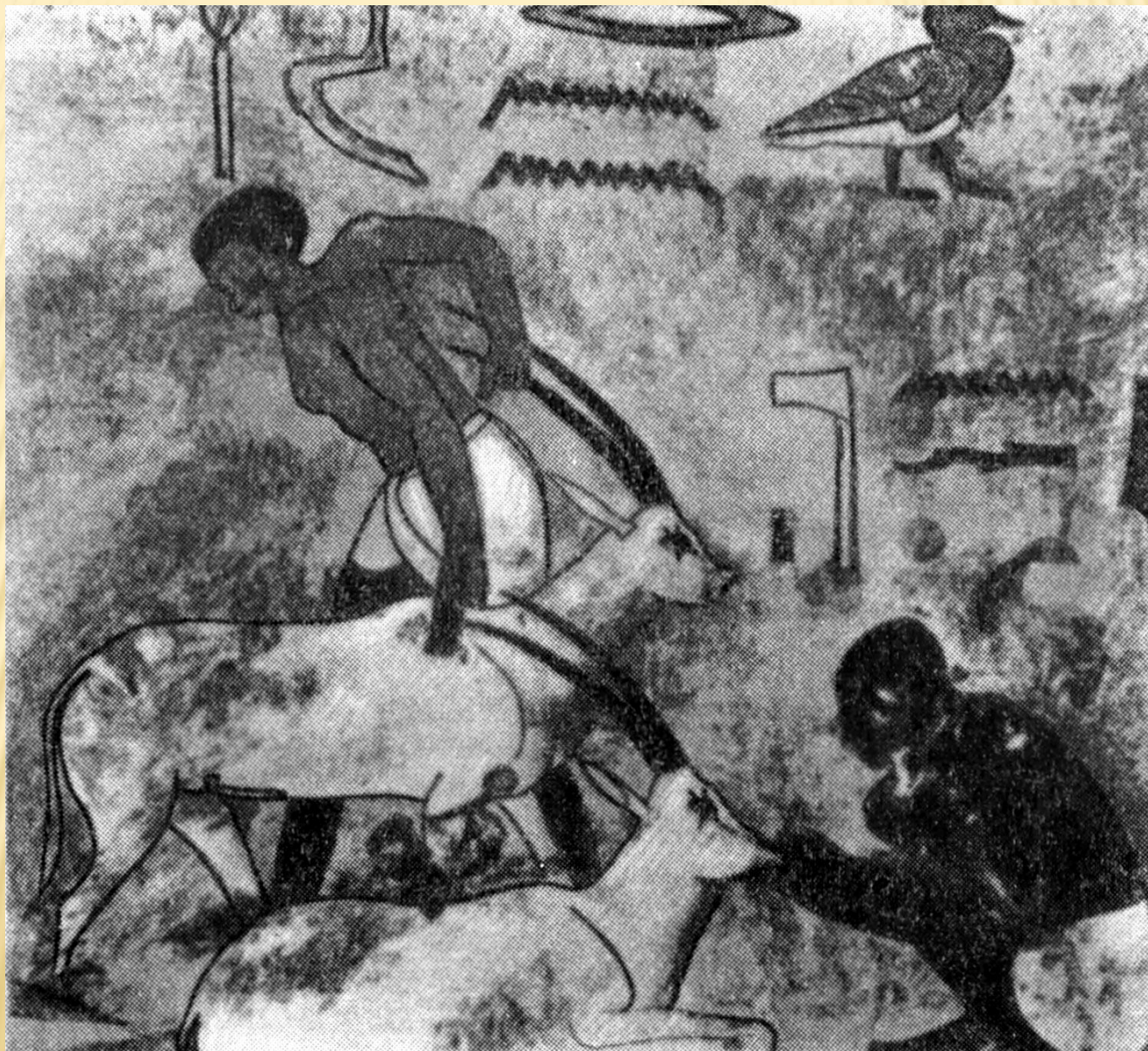
Для росписей использовали естественные красители — уголь для черной краски, соединение меди для синей, окись железа для коричневой и красной. По сравнению с локальной окраской, применявшейся в росписях Древнего царства, в росписях Среднего чаще используются полутона.

Гробница Хнумхотепа в Бени-Хасане. Фрагмент росписи: птицы



Птицы (воспроизводимые с большим реализмом) расположены рядом друг с другом на кусте, как если бы каждый экземпляр занимал первый план. Между ними не существует общей связи, они являют собой последовательный порядок фигур, который заставляет зрителя задерживать взор на каждой из них, потому что общее видение оказывается невозможным.

**Гробница Хнумхотепа в Бени-Хасане.
Фрагмент росписи: кормление газелей**

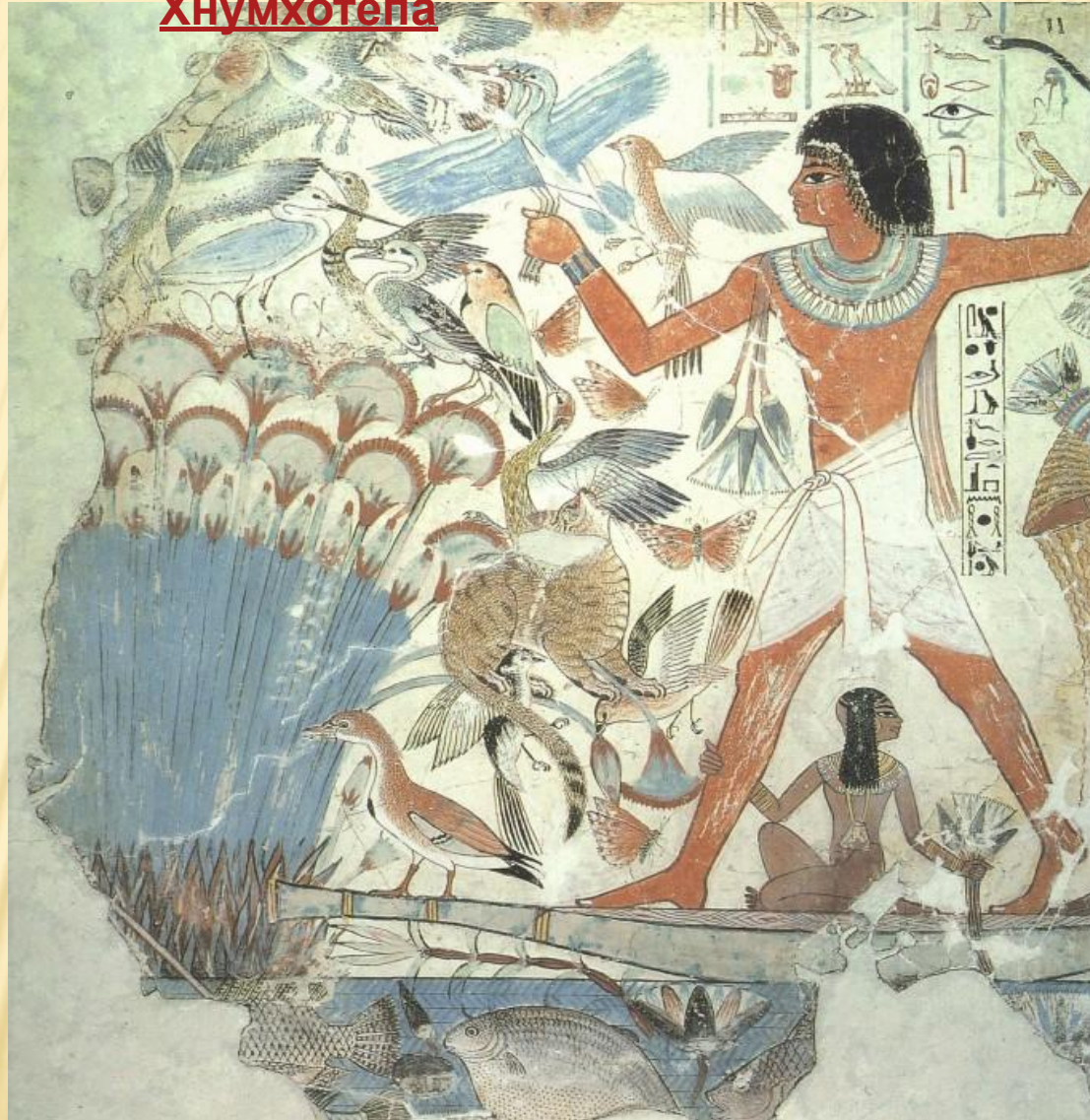


**Гробница Хнумхотепа в Бени-Хасане.
Фрагмент росписи: кошка**



Дикая кошка собирается прыгнуть на гнездо с птицами. Исключительно хорошо передана напряженность тела зверька, насторожившегося и приготовившегося к прыжку; папирус согнулся под тяжестью кошки, взгляд ее прикован к добыче. Серовато-коричневыми мазками ПО желтому фону художник передает шелковистую шерсть, тенью подчеркивает мускулы

Фрески гробницы номарха
Хнумхотепа



Изображен номарх в лодке, охотящейся с острогой на рыб в зарослях папируса, в которых гнездятся птицы разнообразных пород.

Фрески гробницы номарха Хнумхотепа





**Носительницы
даров.**

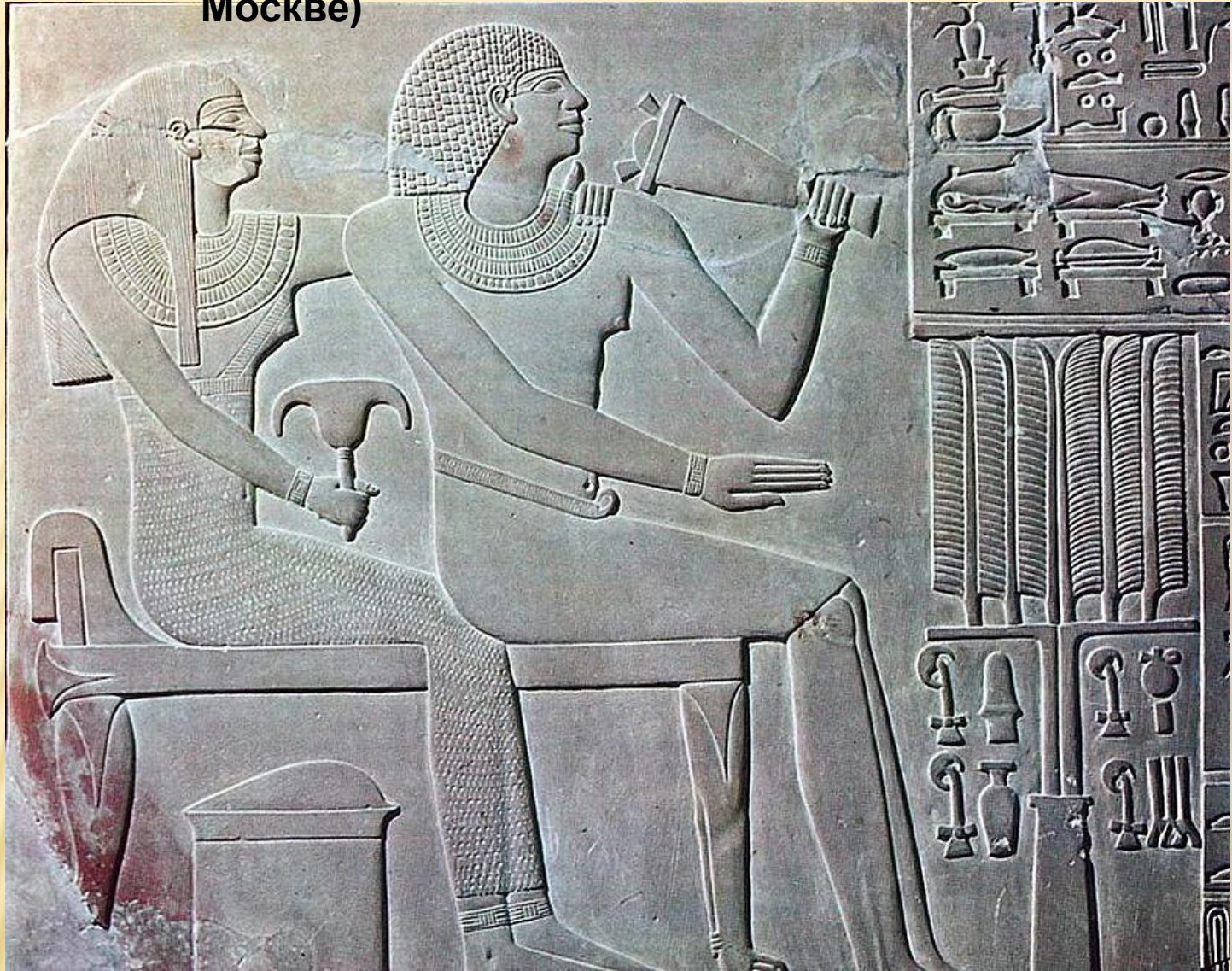
Рельеф с изображением царицы Кавит.

XI династия (Музей в Каире)

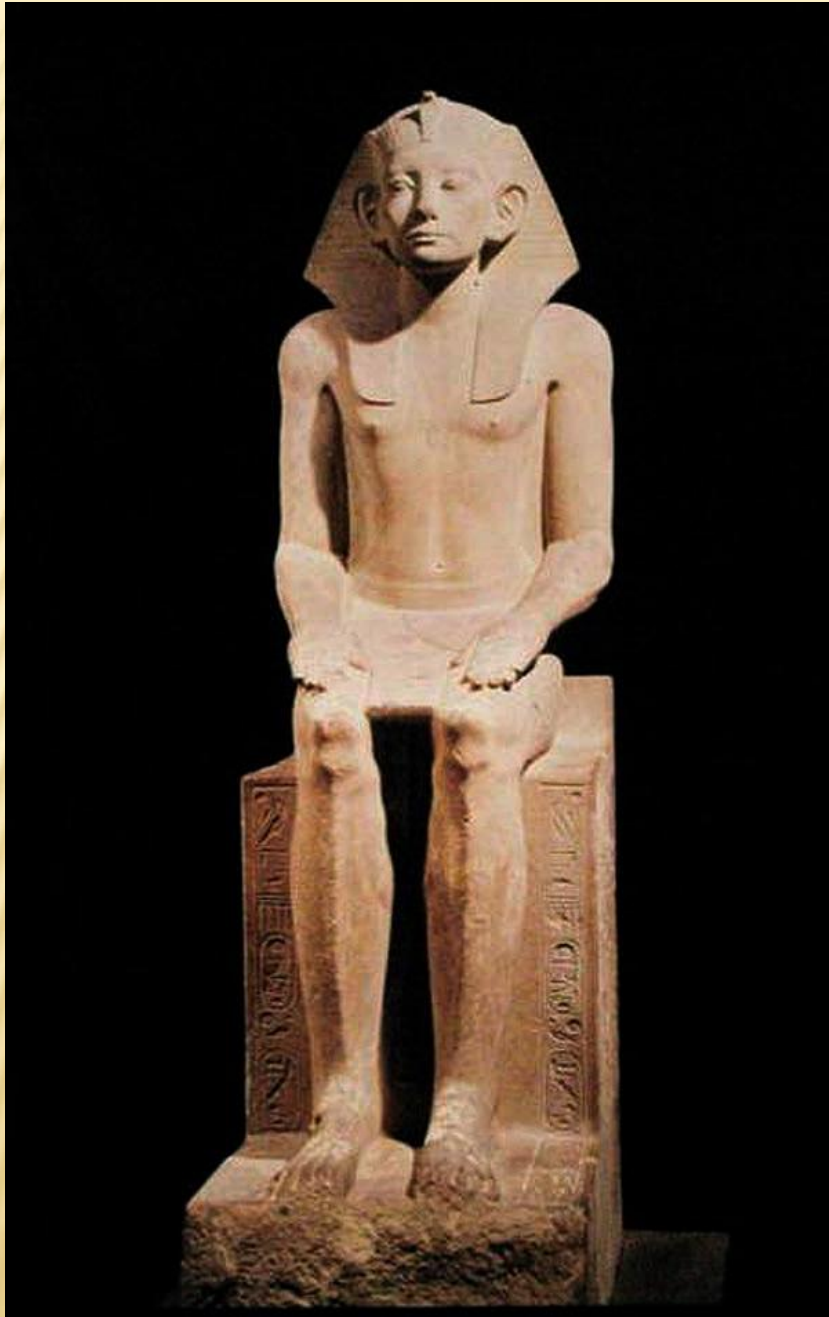


Кавит пробует молоко, пока служанка ее
одевает.

Плита Хенену. XI династия (Музей в
Москве)

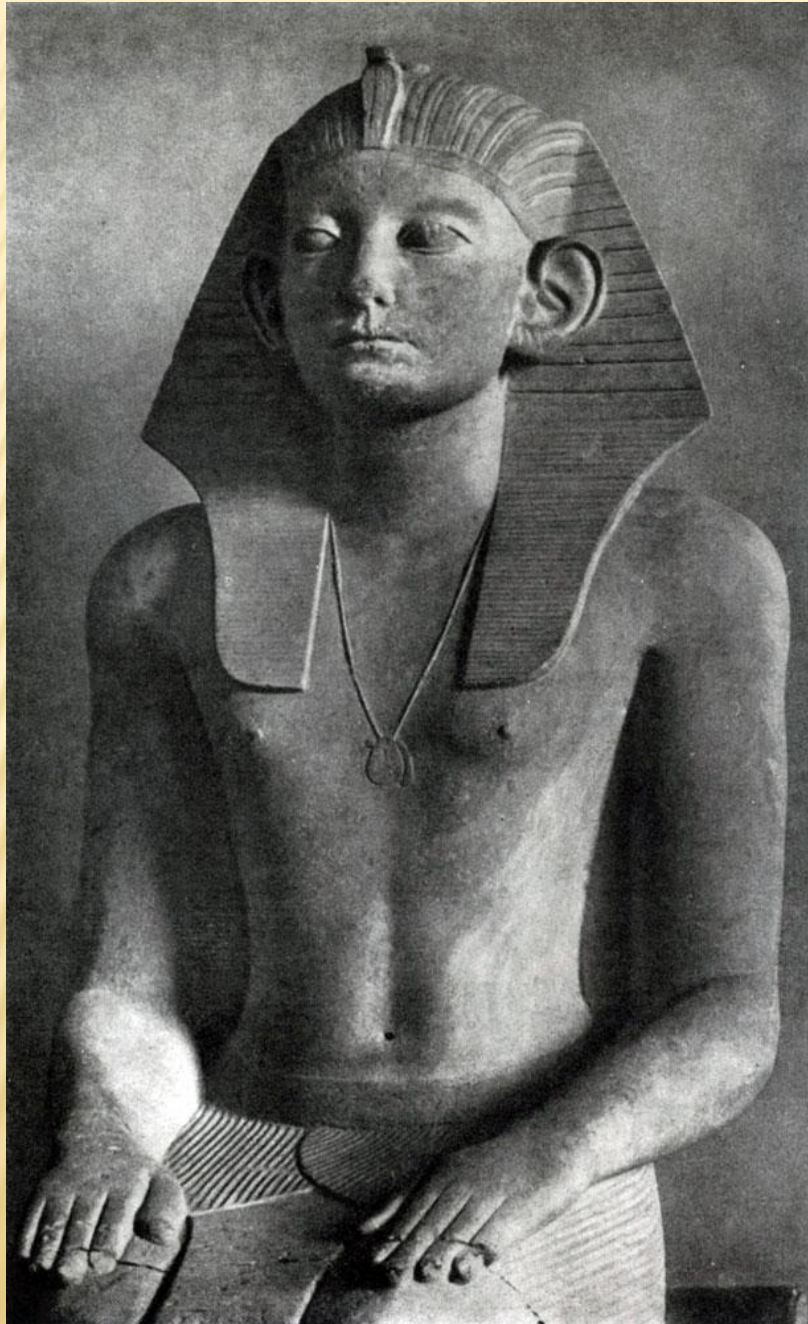


СКУЛЬПТУ РА



Статуя Аменемхета III из известняка (Музей в Каире)

В Среднем царстве меняется и иконография царей. Идея божественной могущественности фараона уступает место в изображениях настойчивым попыткам передать человеческую индивидуальность.



Статуя фараона Аменемхета III

из Хавара. Фрагмент.

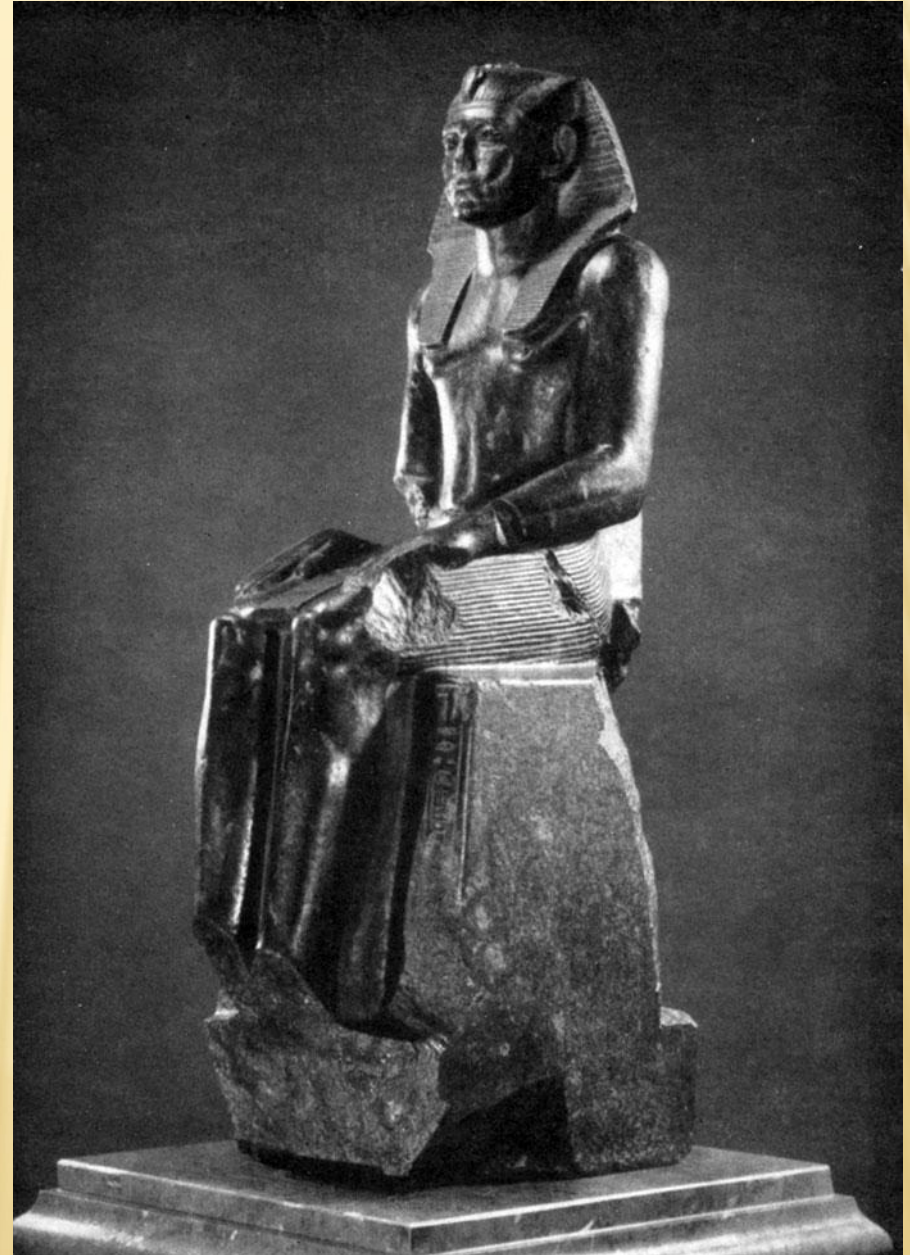
В изображениях фараонов постоянно подчеркивается волевой, властный дух и твердость характера.

В скульптурах находит отражение биография и возраст персонажа. Правители периодически изображаются на протяжении всей своей жизни. Создается галерея образов: от царей-младенцев и воинов в расцвете сил до стариков.

Статуя Аменемхета III.
Черный гранит. Выс. 0,865 м

•

Аменемхет III изображен сидящим на кубообразном троне с невысокой спинкой. Руки фараона положены на колени. На голове - немее с уреем на лбу. На висках - по небольшому круглому углублению для прикрепления завязок искусственной бородки, которая была сделана из другого материала (возможно, из золота). На фараоне надет шендит - складчатый передник, древнее одеяние египетских царей. На передней части трона два столбца иероглифического текста: "Бог благой, владыка... Нимаатра«. Слева: "Сын Ра по плоти его Аменемхет".

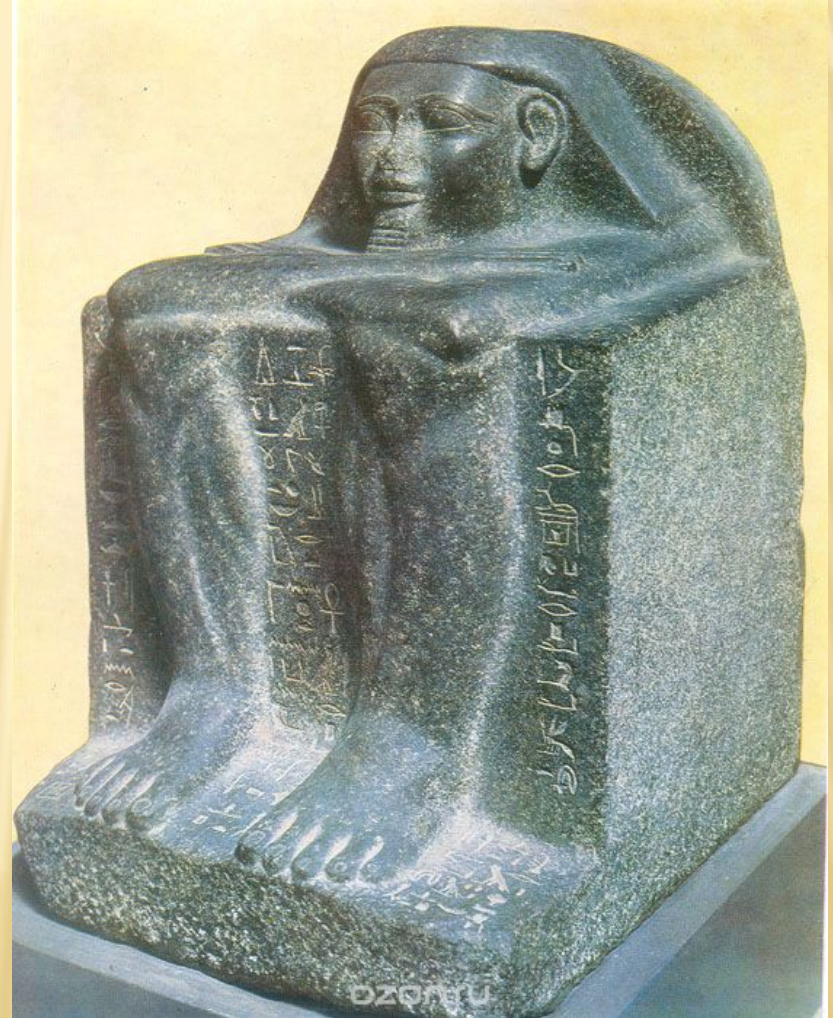


Голова Сенусерта III (Музей в Вашингтоне)

Расцвет скульптуры с официальной тематикой приходится на время правления Сенусерта III, который изображался во всех возрастах — от детского до зрелого.



Оригинальной находкой мастеров местных школ может считаться тип кубической статуи — изображение фигуры, заключенной в монолитный каменный блок.

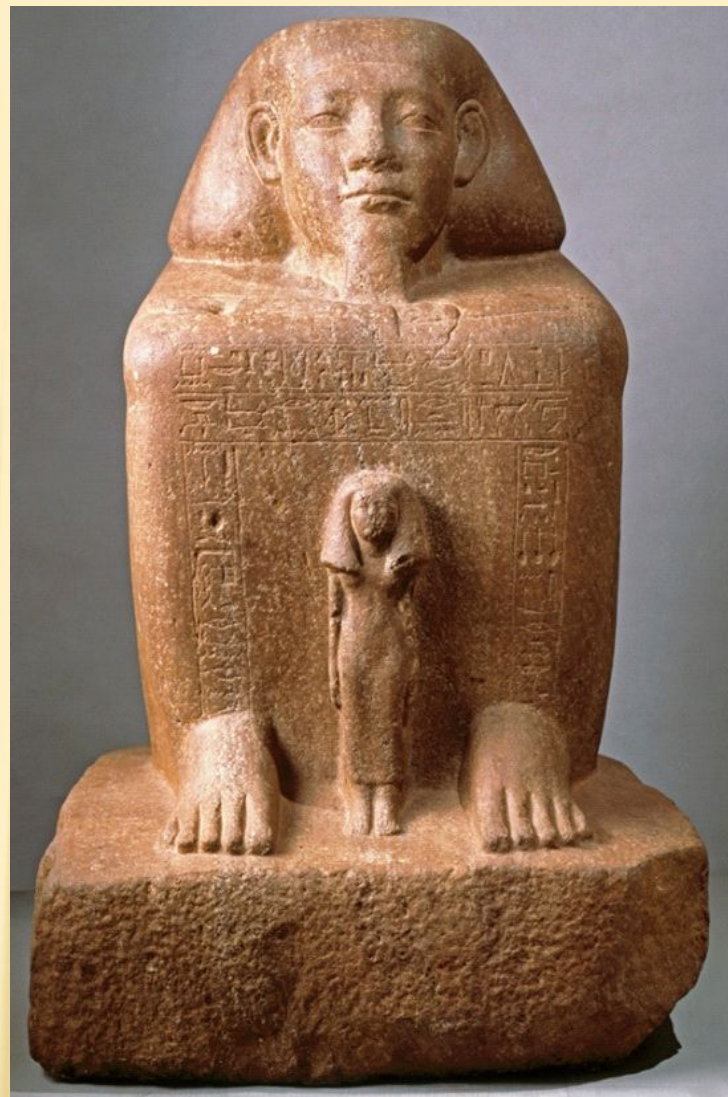


Данный скульптурный тип представляет собой сидящую фигуру с приподнятыми коленями, полностью покрытую мантией, из которой выделяются лишь голова, руки и ступни.

Единственной частью фигуры, действительно отделанной во всех деталях, является голова, так как в большинстве случаев руки и ноги почти скрыты в каменном блоке.

Поза, которая позволяет заключить туловище в простой куб, обеспечивает обширную площадь, предназначенную для надписей.

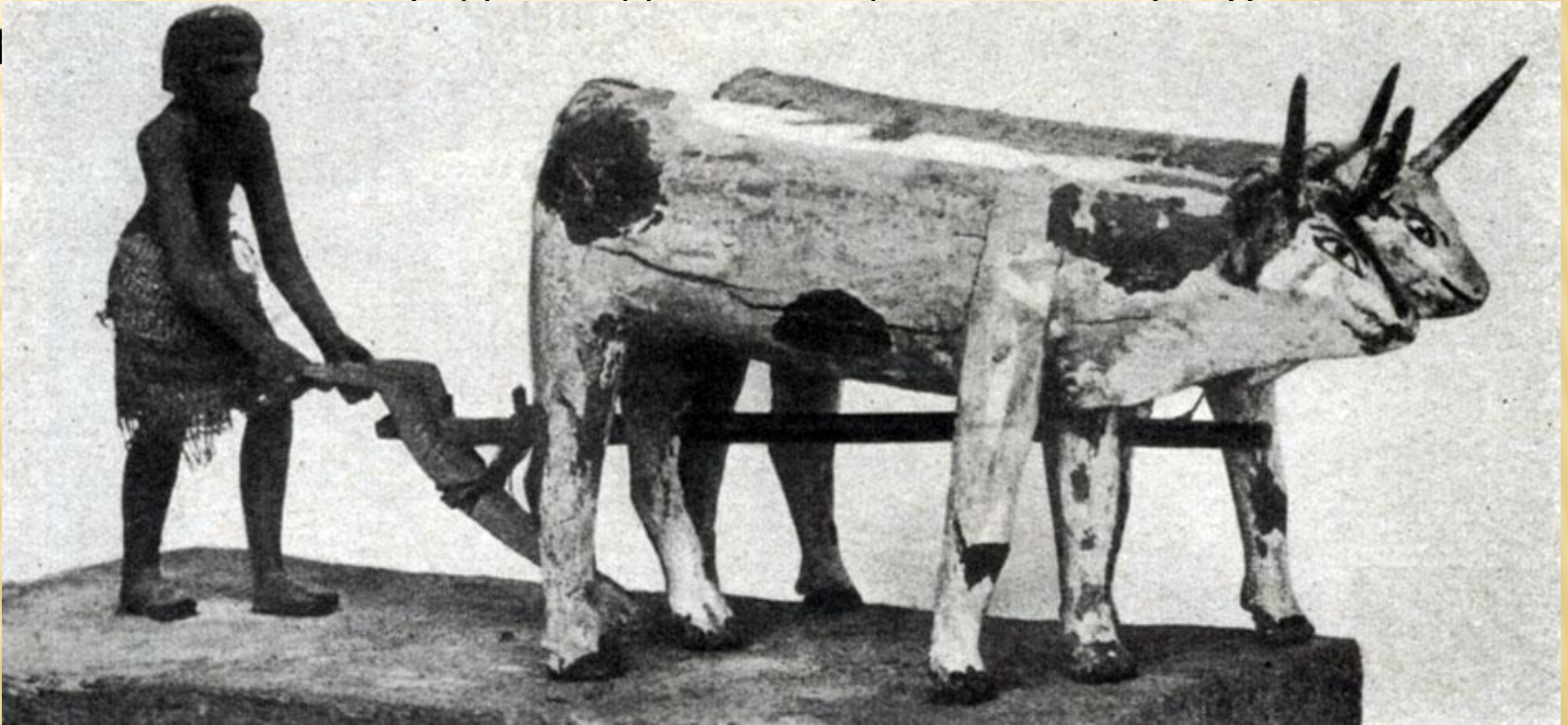
Скульптуры данного типа предназначались для храмов,



Кубическая статуя фараона Сенусрета-сенебнефни с женой. Среднее царство. Кварцит. Статую привез в Европу Наполеон в подарок Жозефине.

Искусство Среднего Царства — эпоха расцвета пластики малых форм, связанных в большинстве своём по-прежнему с погребальным культом и его обрядами (плавание на ладье, принесение жертвенных даров и др.).

Статуэтки вырезались из дерева, покрывались грунтом и расписывались. Нередко создавались целые многофигурные композиции в к|



Пахарь с быками.

Деревянная статуэтка. 21 в. до н. э.
Лондон. Британский музей.

Группа - пивовары.

Дерево. Дл. доски 0,675 м, шир. 0,163 м, выс. статуэтки замешивающего сусло - 0,186 м.



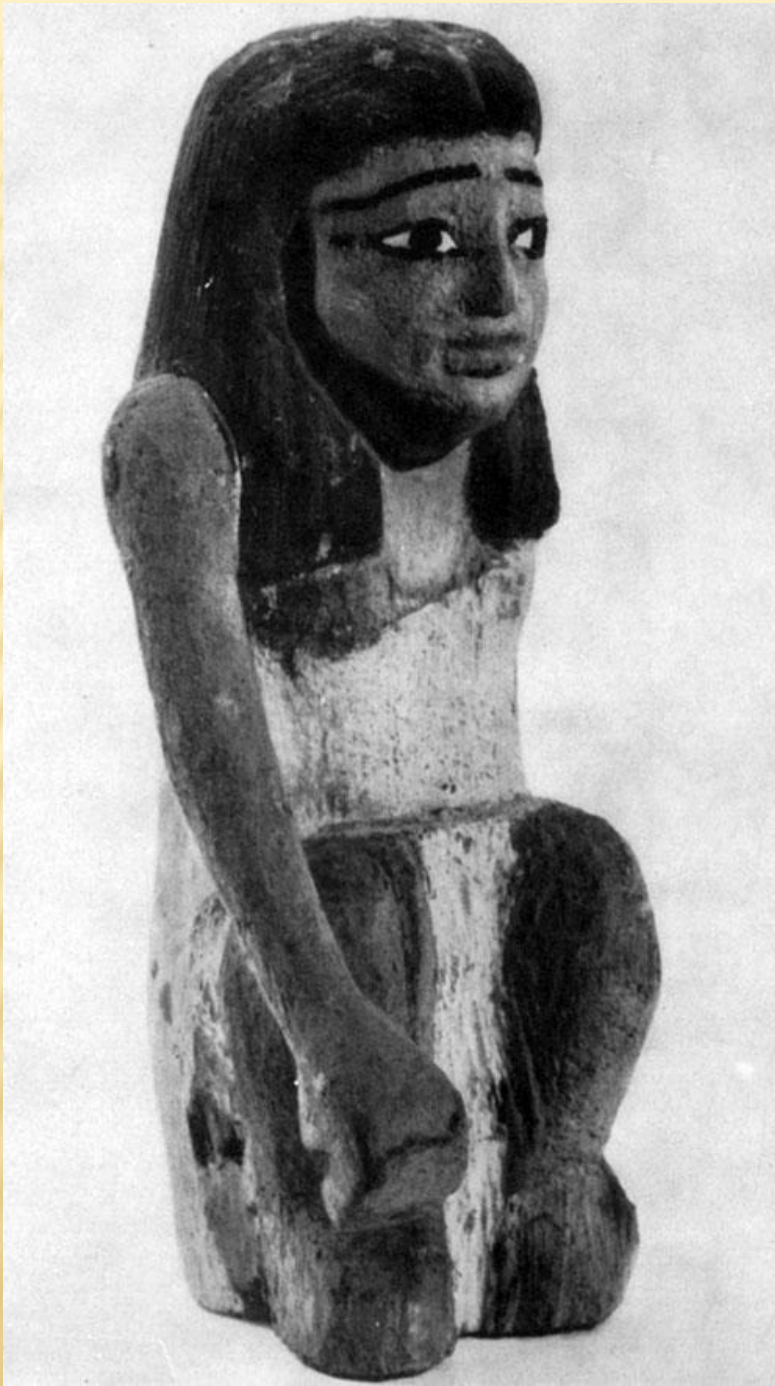
На доске укреплена группа из семи статуэток, четыре из которых изображают слуг, занятых приготовлением пива. Слева видна печь; в ней, очевидно, пекли маленькие хлебцы, которые потом крошили и смешивали с водой, чтобы образовать сусло. Справа и происходит замешивание такой массы. Один из пивоваров сидит около печки; второй, стоя, замешивает сусло. Еще двое сидят поблизости от него. Три фигурки, сидящие в разных поворотах в центре, первоначально к этой группе не относились, а находились на модели погребальной ладьи и были укреплены на данной доске ошибочно во время раскопок. Тела окрашены в красновато-коричневый цвет; передники и белки глаз - белые, волосы, брови, веки и зрачки - черные. Работа суммарная. XXI в. до н. э.

Статуэтка - надсмотрщик.

Дерево. Выс. 0,18 м.

Статуэтка изображает стоящего мужчину со скрещенными на груди руками. На бедрах - длинный передник. Поза и одеяние указывают на то, что перед нами надсмотрщик, наблюдающий за работниками.
XXI-XX вв. до н. э.

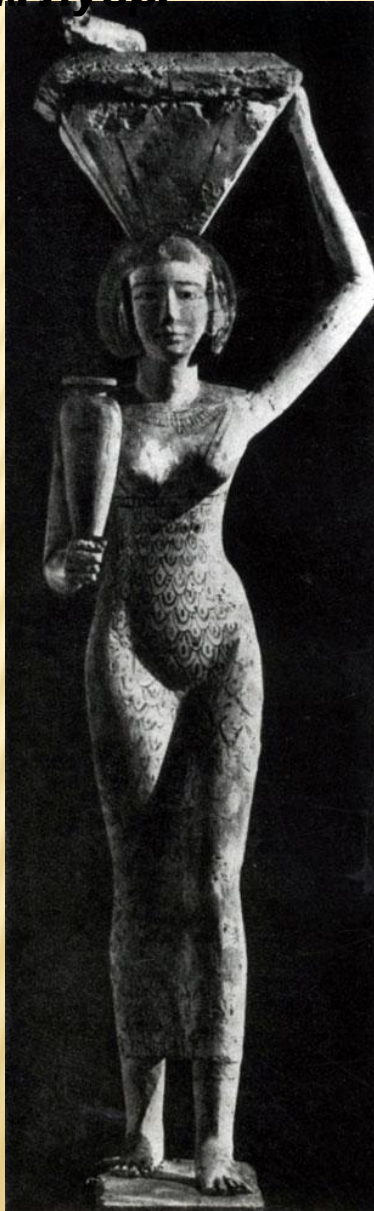




**Статуэтка - ткачиха.
Дерево. Выс. 0,137 м.**

Статуэтка изображает женщину, сидящую на корточках. Руки, укрепленные на шпеньках, были слегка согнуты и протянуты вперед. На голове - трехчастный парик; платье обычное, на лямках. Тело окрашено в желтый цвет; платье и белки глаз - белые, волосы, брови, веки и зрачки - черные. Статуэтка изображала ткачиху, работающую у горизонтального станка. XXI-XX вв. до н. э.

**Статуэтка девушки, несущей
жертвенные дары. Дерево.. 21 в. до н.
э. Париж. Лувр.**



**Носительница
даров.
Музей в Каире**

