

Подготовка к осенне-зимнему периоду.



**Лидское МРО
филиал Госэнергогазнадзор по Гродненской области**

ТКП 458-2012 (02230) п.п. 11.9; ТКП 459-2012 (02230) п.п12.31

- Двери в тепловых пунктах должны постоянно запираться на замок, ключи от них должны находиться в точно установленных местах. На дверях должна быть надпись: «Теплопункт. Посторонним вход воспрещен»
- На дверях помещений тепловых пунктов должны быть вывешены таблички с указанием фамилии и инициалов лица, ответственного за оборудование теплового пункта, а также его телефонного номера.



ТКП 458-2012 (02230) п.п. 11.43

Освещение в тепловом пункте должно быть выполнено во влагозащищенном исполнении. Для встроенных ИТП выключатель освещения устанавливается снаружи у входной двери/



В помещениях котельных и тепловых пунктов запрещается хранить и складировать посторонние предметы препятствующие для обслуживания оборудования.



**Тепловой пункт
захламлен**

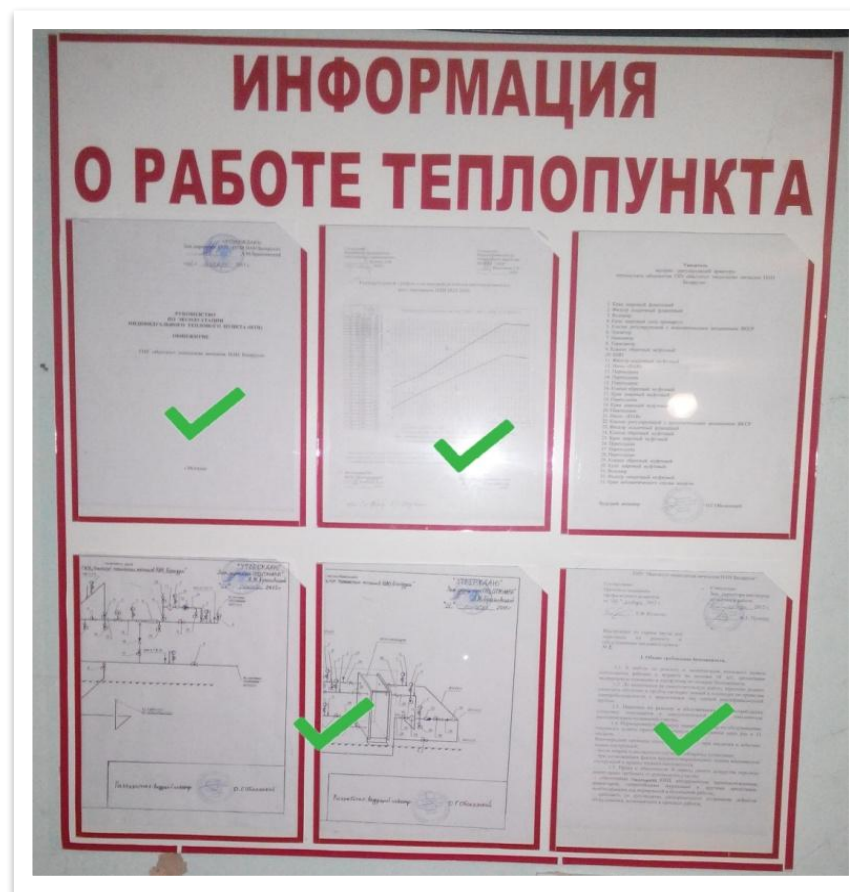


**Котельная
используется как склад**

ТКП 458-2012 (02230) п.п. 16.8

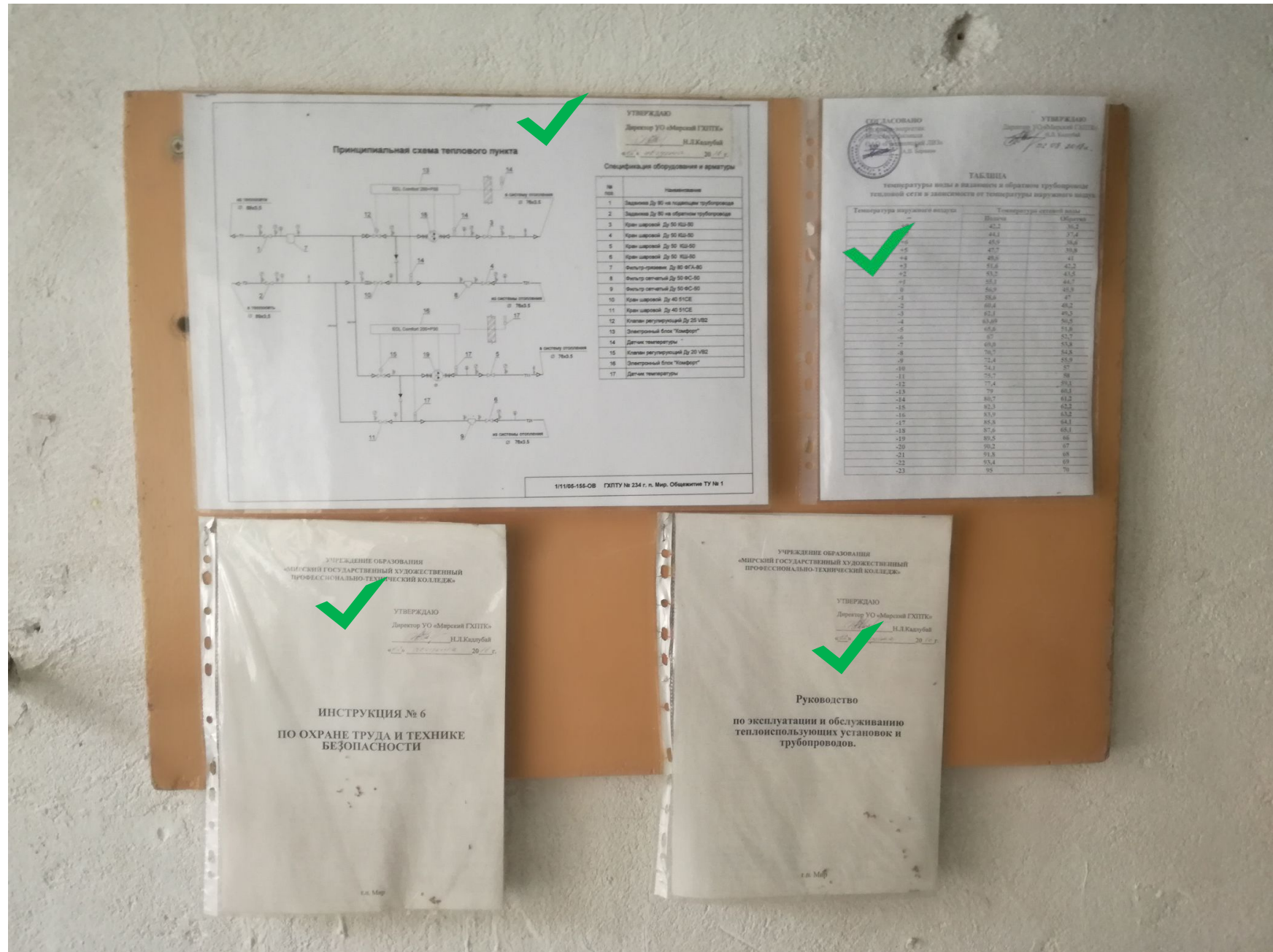
В помещении тепловых пунктов должны находиться:

- принципиальная схема расположенных в нем трубопроводов и оборудования с нумерацией арматуры и расстановкой КИПиА;
- руководство по эксплуатации;
- инструкция по охране труда;
- температурный график тепловой сети.



- схема, инструкция по охране труда должна пересматриваться один раз в три года.

- Температурный график пересматривается ежегодно.



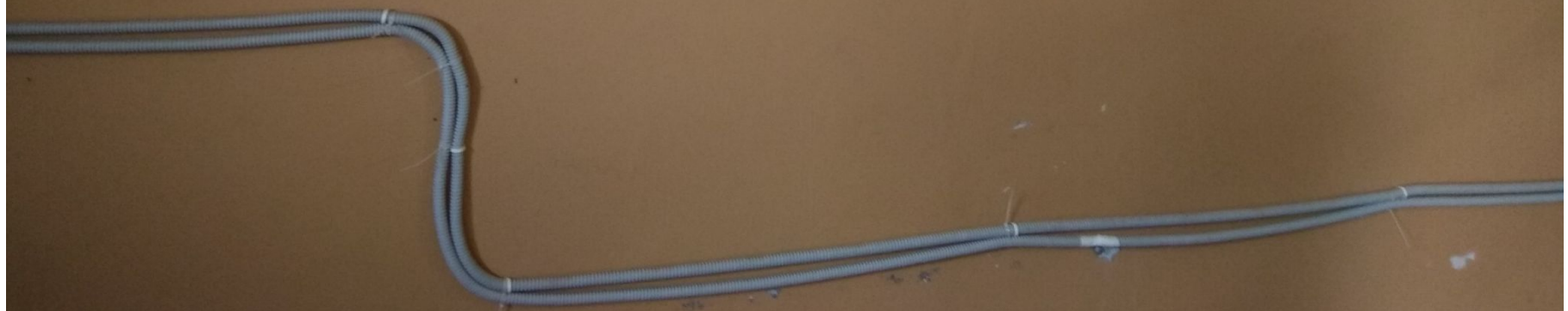


45 C

A green board with a red-bordered poster. The poster is divided into several sections with diagrams and text. The top right section is labeled "45 C". The diagrams include a bird, a person, and various mechanical or biological components.

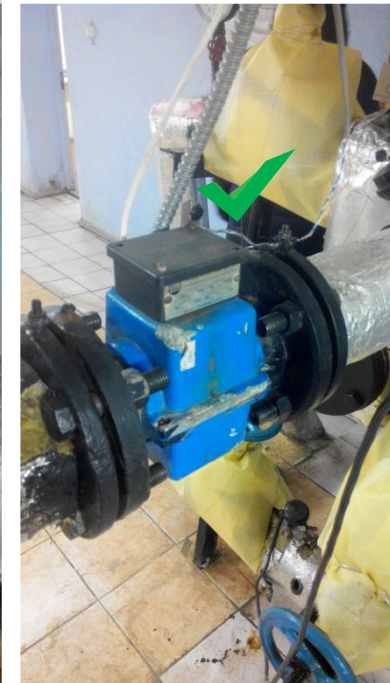
A green board with multiple white papers. The top left paper features a large diagram with the heading "Acquaintance with symbols (27%)". Below it are two more papers with text and diagrams. A small white label with the number "1111" is attached to the board.

A green board with two white papers. The papers contain text and diagrams, possibly related to the other boards.



ТКП 388-2012 (02230) п.п. 4.4.7И

Потребитель тепловой энергии имеет право на оформление акта проверки готовности потребителя тепловой энергии к работе в ОЗП при полном наличии поверенных приборов учета.



ТКП 458-2012 (02230) п.п. 29.4

Средства измерений, применяемые на теплоустановках и в тепловых сетях, должны быть зарегистрированы в Государственном реестре средств измерений Республики Беларусь или пройти метрологическую аттестацию в установленном порядке, а также иметь действующие поверительные клейма и (или) свидетельства о поверке.



ТКП 458-2012 (02230) п.п. 16.10

Ревизия запорной арматуры должна проводиться ежегодно. В закрытом положении запорная арматура должна обеспечивать полное перекрытие потока теплоносителя.





**Отсутствует
ревизия**

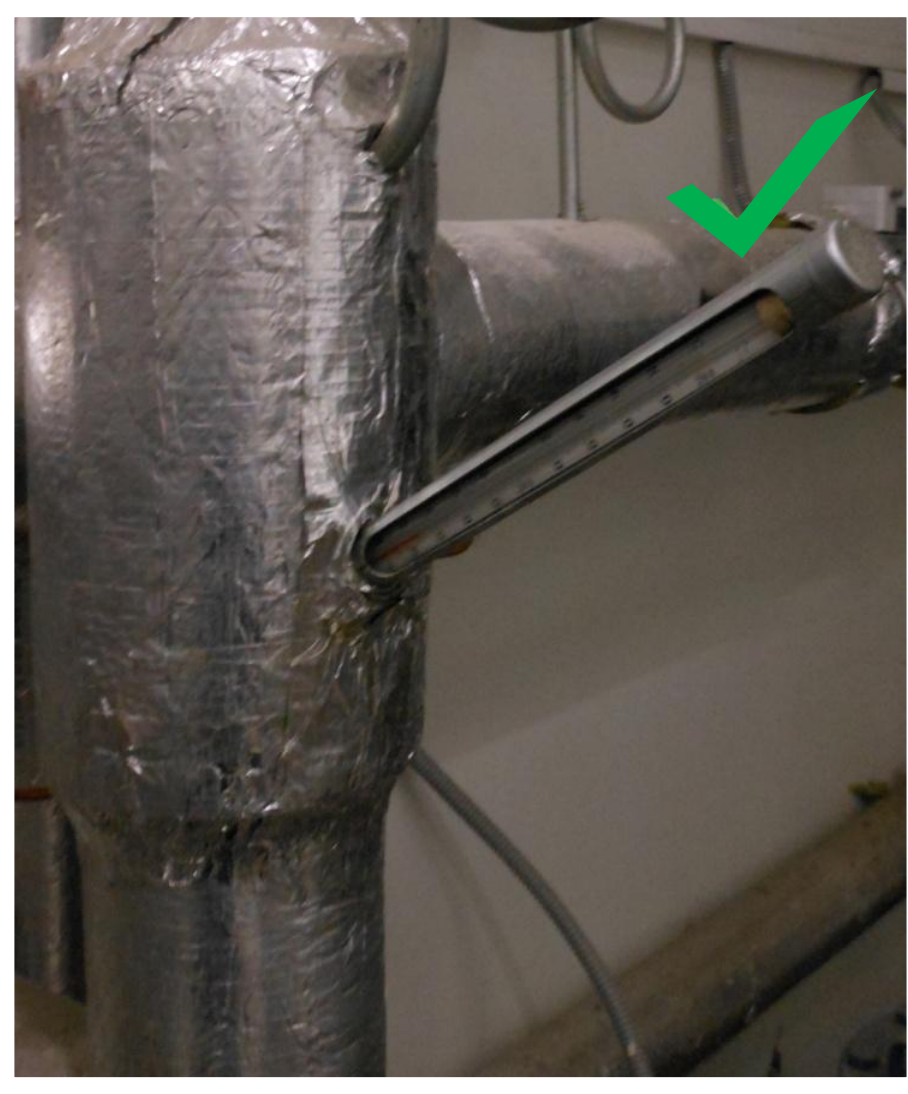
ТКП 458-2012 (02230) п.п. 29.1

Все устройства автоматического регулирования должны содержаться в исправности и постоянно находиться в эксплуатации при работе теплоустановок и тепловых сетей.



ТКП 458-2012 (02230) п.п. 29.4

Термометры на трубопроводах должны быть установлены в гильзах, а выступающая часть термометра должна быть защищена оправой. На трубопроводах с диаметром условного прохода до 40 мм включительно в месте установки термометров следует предусматривать расширитель диаметром не менее 50 мм.



ТКП 458-2012 (02230) п.п. 9.1

Гильзы для термометров должны быть чистыми и постоянно залитыми машинным маслом.



ТКП 458-2012 (02230) п.п. 16.7

Трубопроводы, запорная арматура, фланцевые соединения, водоподогреватели, баки-аккумуляторы, сборные конденсатные баки, расположенные в тепловом пункте, должны иметь тепловую изоляцию и опознавательную окраску согласно требованиям ТНПА.



ТКП 458-2012 (02230) п.п. 11.31, п.п. 16.7

На запорной арматуре, фланцевых соединениях должна быть тепловая изоляция



**Отсутствует тепловая
изоляция и нумерация**

Отсутствует изоляция на трубопроводах.



На крышках запорной арматуры должна быть тепловая изоляция.

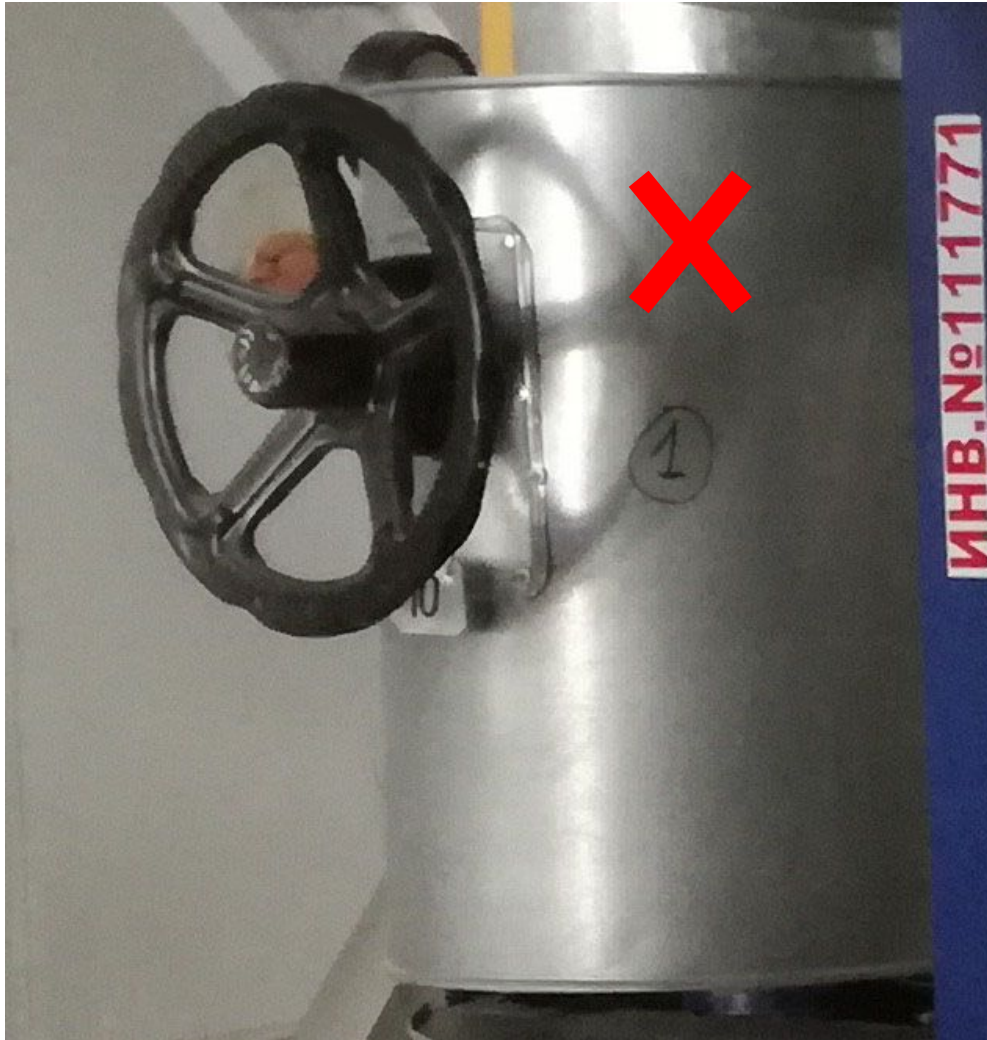


Сальники запорной изолировать не надо.



ТКП 458-2012,п.16.9

Запорная арматура (задвижки) должны иметь указатели вращения маховика.



ТКП 459-2012, п.11.7

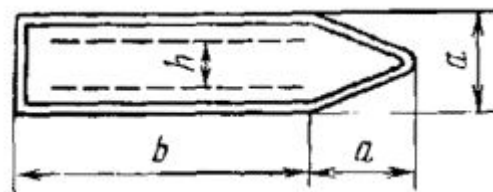
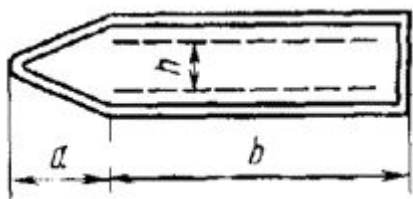
На запорной и регулирующей запорной арматуре должны быть нанесены указатели направления ее открытия и закрытия.



На, запорной арматуре, прилегающих участках трубопроводах, на входе и выходе из тепловых пунктов, должны быть нанесены указатели движения теплоносителя (стрелки) и опознавательная окраска – это зеленые кольца шириной не менее 5см..

Маркировочные надписи:

1.1 – питьевая вода; 1.3 – горячая вода ГВС; 1.4- горячая вода (отопление).



Варианты размеров	a	b	Высота букв h
			одна строка
1	26	74	19
2	52	148	32
3	74	210	50
4	105	297	63
5	148	420	90

Вся запорная арматура должна быть пронумерована согласно схеме.







18-12-18 09:32



ТКП 458-2012 (02230) п.п. 11.24

Предохранительные клапаны должны иметь отводящие трубопроводы, предохраняющие обслуживающий персонал от ожогов при срабатывании клапана. Эти трубопроводы должны быть защищены от замерзания. Не допускается установка на них запорных устройств.



ТКП 458-2012 (02230) п.п. 11.43

Каждый теплообменный аппарат должен иметь табличку, на которой указываются:

- наименование изготовителя;
- наименование изделия и его обозначение;
- давление рабочее и расчетное для греющей и нагреваемой сред, МПа;
- максимальная температура греющей среды, °С;
- номер изготовителя, год изготовления, масса сосуда.





**Отсутствует
тепловая
изоляция**

ТКП 458-2012, п.п10.59.

Все трубопроводы тепловых сетей, проложенные в видимых местах, доступных для обслуживания, должны иметь кольца опознавательной окраски. Расстояние между кольцами на трубопроводах внутри зданий - от 1 до 3 м. Для удобства ориентировки кольца обязательно должны наноситься перед входом и после выхода из стены, а также по обе стороны задвижек и вентилей ■



В тепловых камерах трубопроводы, запорная арматура должна быть заизолирована.



ТКП 458-2012, п.п.10.52.

Для спуска в камеры под каждым люком должны быть предусмотрены стационарные металлические лестницы либо скобы.



ТКП 458-2012, п.п.10.52.

Все тепловые камеры и колодцы должны иметь крышки люков

