

РАСКЛАДКА ВЫКРОЙКИ НА ТКАНИ



ПРОЧИТАЙ ПОСЛОВИЦУ

РАЗ

РАЗ

РЕЖЬ

ДИН

О-

семь

МЕРЬ

ОТ-

ОТ-

КРО-

ПОС-

ПО-

ИТЬ

ЛЕ

РАС-

ШИТЬ

РЕШЬ

НЕ

НЕ

**«СЕМЬ РАЗ ОТМЕРЬ,
ОДИН РАЗ ОТРЕЖЬ»**

**«КРОИТЬ НЕ ШИТЬ,
ПОСЛЕ НЕ РАСПОРЕШЬ»**

ПОДГОТОВКА ТКАНИ К РАСКРОЮ

1. Декатирование – это обработка паром или водой для предотвращения усадки или растяжки в готовом изделии.

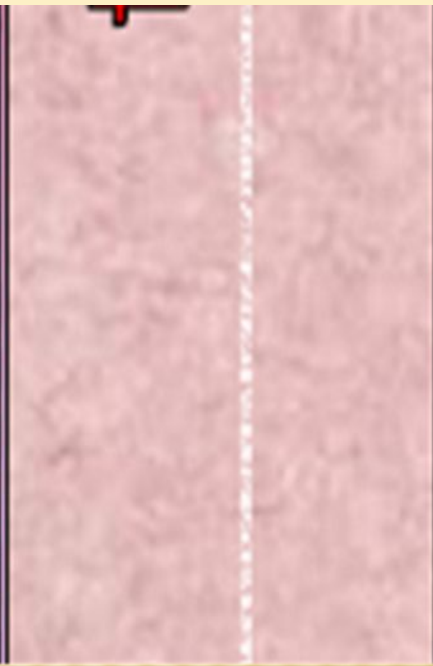
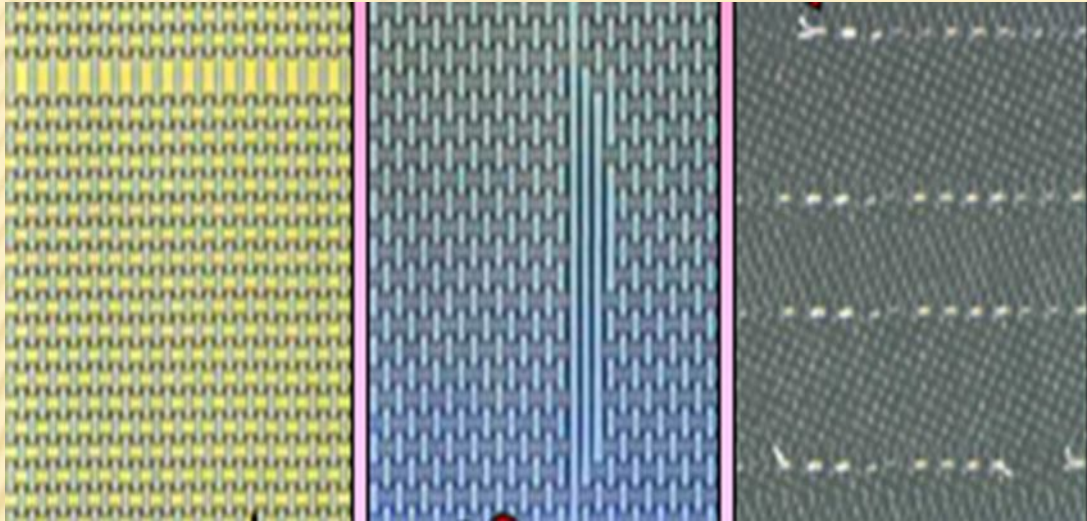
2. Определите лицевую и изнаночную сторону ткани

- ✓ по четкости рисунка
- ✓ по блеску
- ✓ по кромке
- ✓ по направлению ворса.

3. Определение долевой нити.



4. Выявление дефектов на ткани.



5. Все обнаруженные дефекты нужно отметить мылом, мелом или маркером.



РАСКЛАДКА ВЫКРОЙКИ НА ТКАНИ



✓ *Подготовленную ткань раскладывают на столе.*

✓ *Определяют направление рисунка.*

- *От этого зависит способ раскладки деталей выкройки на ткани*

✓ *Определяют характер рисунка.*

- *Если ткань имеет оттенок, односторонний рисунок или ворс (с начесом или с тисненым рисунком), необходимо определить направление оттенка или рисунка. В этом случае, раскладку выкроек делают в одном направлении.*



- Если ткань имеет рисунок в клетку или полоску, то на ткани нужно определить: на клетке — ярко выраженную клетку, а на ткани в полоску — ярко выраженную полоску, которые будут являться в дальнейшем основой всего рисунка.



НАСТИЛ ТКАНИ ДЛЯ РАСКРОЯ

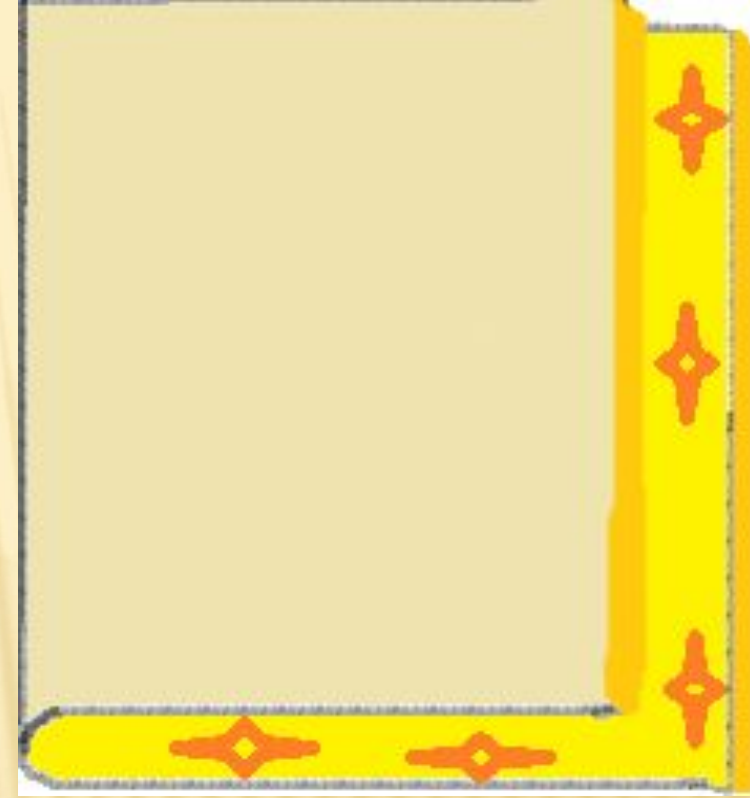
- ✓ ***Ткань складывают лицевыми сторонами внутрь и раскладывают кромкой к себе на ровной поверхности, желательно на большом столе.***
- ✓ ***Выравнивают срезы.***
- ✓ ***Устраняют перекосы.***



2 СПОСОБА РАСПОЛОЖЕНИЯ ТКАНИ:

1) настил в сгиб или «лицом к лицу» ткань складывают вдвое лицевой стороной внутрь совмещая кромки.

Такой способ применяют при индивидуальном изготовлении одежды для раскроя парных симметричных деталей.



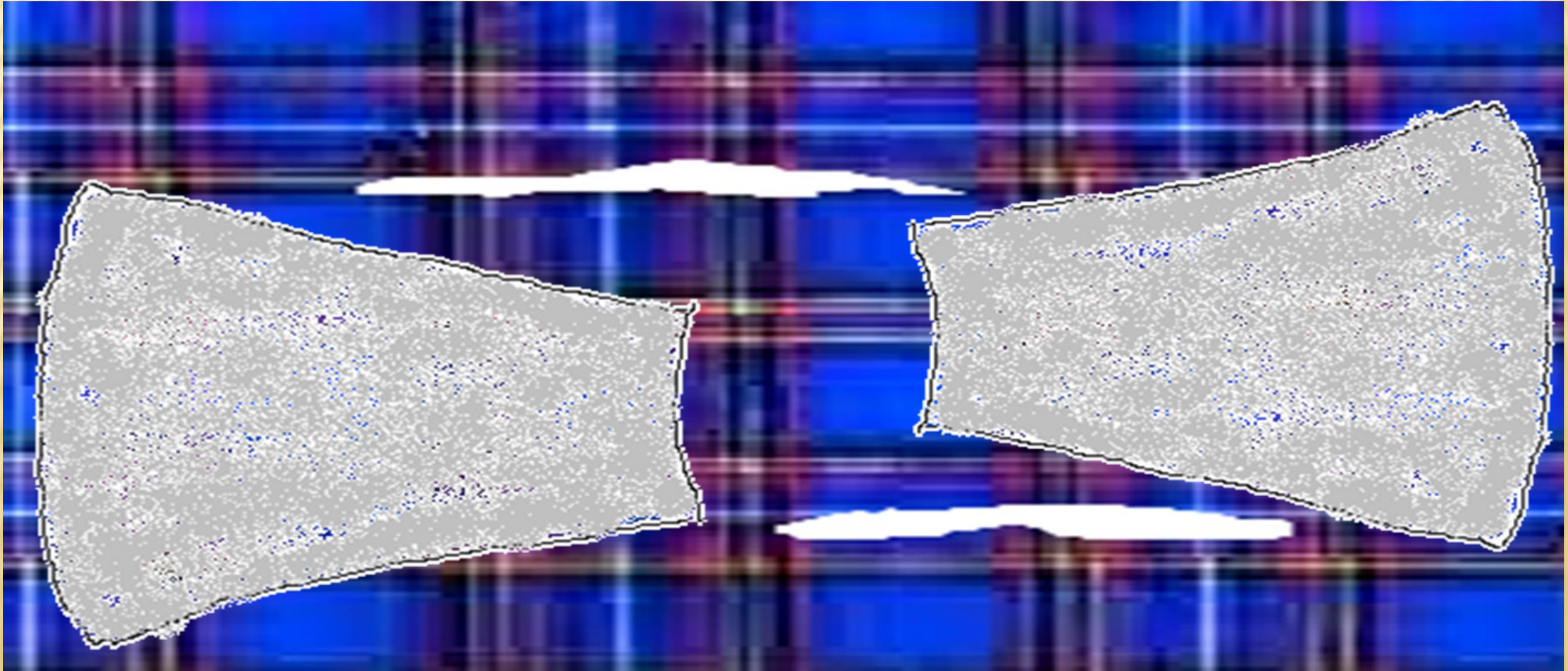
2) настил в разворот («лицом вниз» или «лицом вверх») ткань раскладывают развернутой во всю ширину и длину, лицевой стороной вниз или вверх. При раскрое ткани с направленным рисунком и ворсом, а также ассиметричных фасонов.



ОСНОВНЫЕ ПРАВИЛА РАСКЛАДКИ ВЫКРОЕК НА ТКАНИ

- 1. Сначала раскладывают большие детали выкройки, а потом - мелкие.***
- 2. На тканях с направленным рисунком детали должны быть разложены в одном направлении.***
- 3. На тканях с ненаправленным рисунком или гладкокрашеных, детали можно раскладывать без учета расположения рисунка.***
- 4. Направление долевой нити на ткани проходит вдоль детали выкройки.***
- 5. Раскладку выкроек выполняют только на изнаночной стороне материала.***
- 6. Детали прикалывают к ткани булавками в направлении от работающего или перпендикулярно срезу выкройки.***

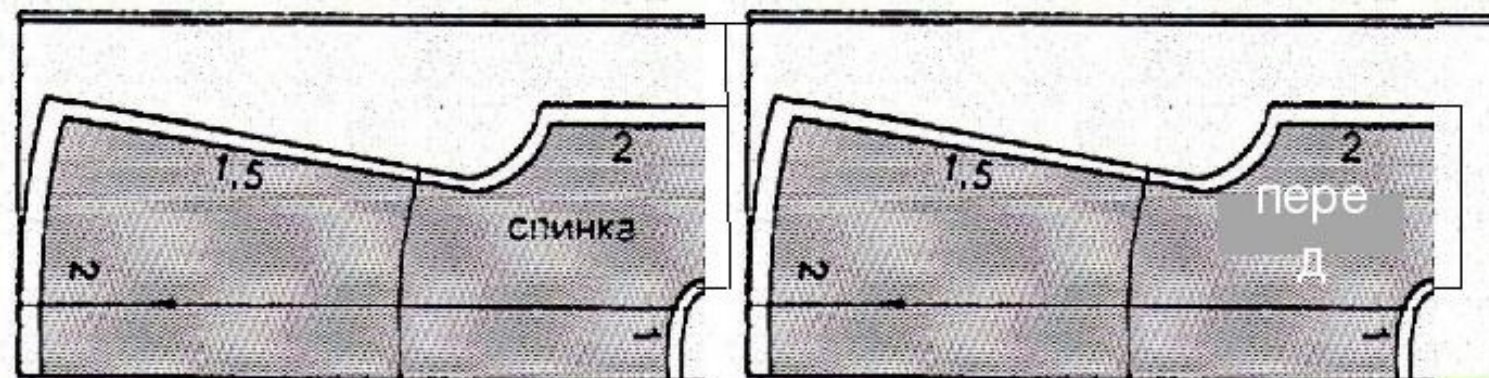
РАСКЛАДКА ДЕТАЛЕЙ ВЫКРОЙКИ НА ТКАНИ
С УЧЁТОМ ДЕФЕКТА



ВИДЫ РАСКЛАДКИ ВЫКРОЕК НА ТКАНИ



№1



№2

1. Внимательно рассмотрите предложенные образцы тканей.
2. Определите характер рисунка. Выполните раскладку деталей изделия на ткани, в соответствии с характером рисунка.
3. Сделайте вывод.

***УКАЖИТЕ ПРАВИЛЬНУЮ
ПОСЛЕДОВАТЕЛЬНОСТЬ ТЕХНОЛОГИЧЕСКИХ
ОПЕРАЦИЙ
ПРИ РАСКРОЕ ШВЕЙНОГО ИЗДЕЛИЯ***

- А. Сколоть ткань булавками
- Б. Разметить припуски на обработку
- В. Определить лицевую сторону ткани
- Г. Нанести контрольные линии и точки
- Д. Обвести детали по контуру
- Е. Вырезать детали изделия из ткани
- Ж. Определить долевую нить
- З. Приколоть крупные и мелкие детали
- И. Разложить крупные и мелкие детали

ПРАВИЛЬНАЯ ПОСЛЕДОВАТЕЛЬНОСТЬ ТЕХНОЛОГИЧЕСКИХ ОПЕРАЦИЙ ПРИ РАСКРОЕ ШВЕЙНОГО ИЗДЕЛИЯ

В. Определить лицевую сторону ткани

Ж. Определить долевую нить

А. Сколоть ткань булавками

И. Разложить крупные и мелкие детали

З. Приколоть крупные и мелкие детали

Д. Обвести детали по контуру

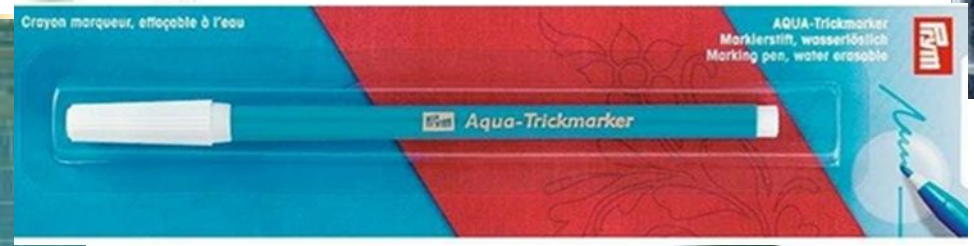
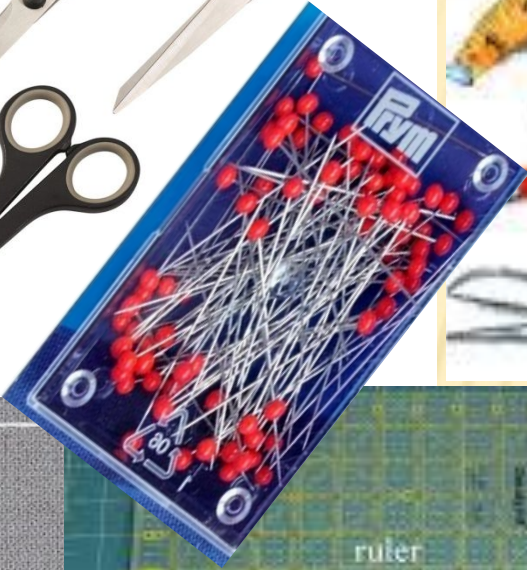
Б. Разметить припуски на обработку

Г. Нанести контрольные линии и точки

Е. Вырезать детали изделия из ткани

Правильный ответ - В, Ж, А, И, З, Д, Б, Г, Е

ИЗ ПРЕДЛОЖЕННЫХ ИНСТРУМЕНТОВ НЕОБХОДИМО ВЫБРАТЬ ИНСТРУМЕНТЫ И ПРИСПОСОБЛЕНИЯ ДЛЯ РАСКРОЯ



Инструменты для раскроя ткани:

- 1. Для раскроя ткани Вам понадобятся ножницы для раскроя (они отличаются от канцелярских ножниц и продаются в специализированных швейных магазинах).**
- 2. Остро заточенный карандаш, мыло или мел.**
- 3. Портновские булавки**
- 4. Линейка.**



Какие правила техники безопасности нарушены



Закончи предложение



1. Перед работой проверь ...

2. На рабочем месте ножницы должны лежать...

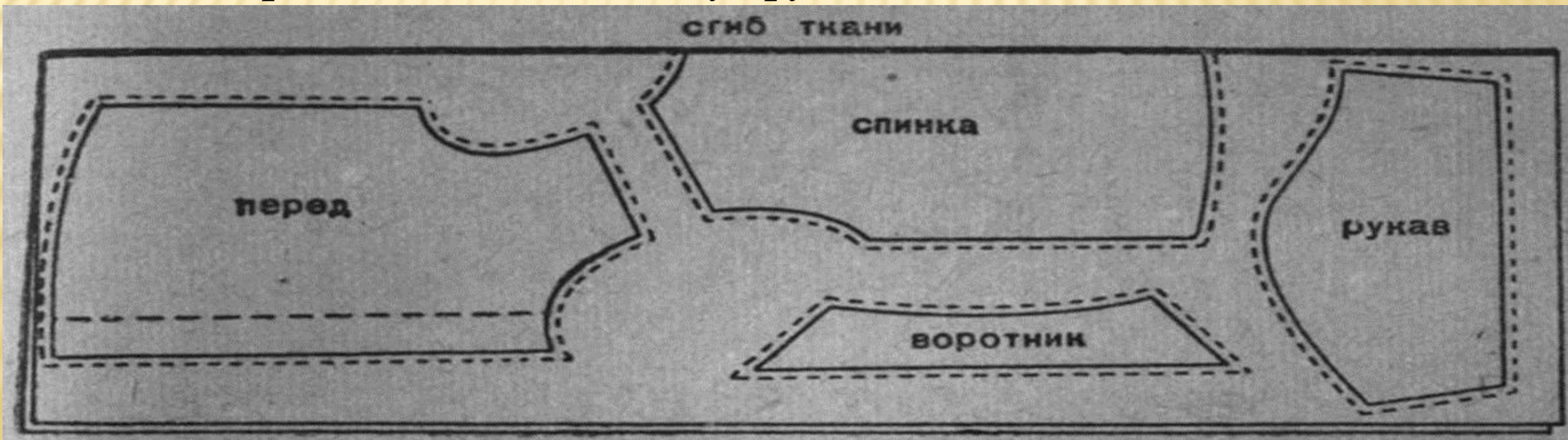
3. Передавать ножницы нужно...

4. После работы ножницы...



РАСКЛАДКА ДЕТАЛЕЙ ВЫКРОЙКИ НА ТКАНИ

- сначала раскладывают крупные детали (полочка, спинка, рукав) с учетом направления долевой нити, рисунка, припуска на швы;
- к сгибу помещают те детали, которые даны в выкройке в половинном варианте;
- мелкие детали выкройки (обтачки, карманы, пояс, воротник, манжеты) раскладывают между крупными деталями.



КРИТЕРИИ ОЦЕНКИ РАБОТЫ

- Рисунок ткани на всех деталях кроя должен иметь одинаковое направление.*
- Детали разложены с учетом направления долевой нити.*



ОБМЕЛОВАКА ДЕТАЛЕЙ ВЫКРОЙКИ

- Происходит точно по контуру, отмечая все контрольные точки и линии.
- Сначала обведите длинные линии, потом короткие и овалы.
- Для удобства, можно воспользоваться фигурными лекалами, чтобы точно и ровно обвести линии.
- Обязательно следить за тем, чтобы толщина линий была 1-2 мм.



ПРИПУСКИ НА ШВЫ

- После того, как все детали обвели, можно убрать выкройки и сколоть ткань булавками в тех местах, где находятся детали кроя.
- Добавить необходимую величину припусков (с помощью линейки) по всему периметру деталей.
- На сыпучих тканях припуски нужно увеличить.

Раскраивайте ткань строго по припускам на швы!

Будьте внимательны. Не ошибитесь!

РАСКРОЙ ДЕТАЛЕЙ

- Проверить точность раскладки выкроек в соответствии с моделью и размерными данными.*
- Проверить величину припусков и прибавок (на свободное облегание), проверить направление рисунка, ворса, оттенка и лицевую - изнаночную сторону.*
- Еще раз проверить имеющиеся дефекты на ткани.*
- После этого приступить к раскрою деталей.*
- Вырезать детали изделия строго по припускам на швы.*



КРИТЕРИИ ОЦЕНКИ САМОСТОЯТЕЛЬНОЙ РАБОТЫ

Рисунок ткани на всех деталях кроя должен иметь одинаковое направление.

Детали разложены с учетом направления долевой нити.

Припуск на шов или подгибку дан правильно.

Припуск на шов или подгибку одинаков по всей длине образца.

Раскладку выкроек и обмеловку выполняют только на изнаночной стороне материала.