

**Московский университет МВД России
имени В.Я. Кикотя
Московский областной филиал**



Кафедра криминалистики

Лекция по дисциплине «Расследование дорожно-транспортных преступлений»

Тема 1-2

**«Правовые и научные основы расследования дорожно-транспортных преступлений.
Организация деятельности следователя на этапе возбуждения уголовного дела о дорожно-транспортном преступлении»**



План лекции

Вопрос 1. Нормативно-правовая основа деятельности следователя по расследованию ДТП.

Вопрос 2. Уголовно-правовая характеристика дорожно-транспортных преступлений. Структура криминалистической характеристики дорожно-транспортных преступлений.

Вопрос 3. Обстоятельства, подлежащие установлению при расследовании дорожно-транспортных преступлений.

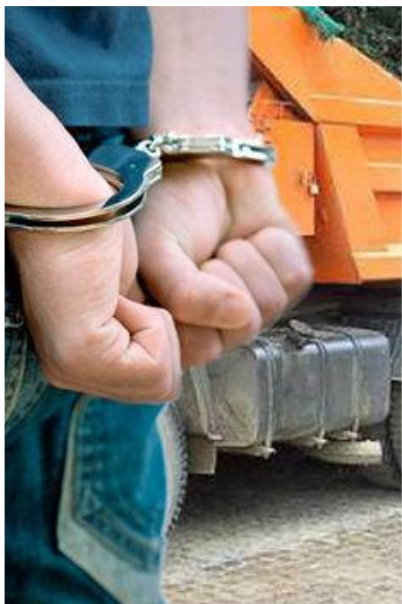
Вопрос 4. Особенности возбуждения уголовного дела по факту совершения ДТП, подследственного следователю ОВД.

Вопрос 5. Типичные следственные ситуации и версии, складывающиеся на первоначальном этапе расследования дорожно-транспортных преступлений.



ВОПРОС 1.

Нормативно-правовая основа деятельности следователя по расследованию ДТП



Дорожно-транспортное преступление - общественно опасное деяние, совершенное по неосторожности, лицом, управляющим транспортным средством, выразившееся в каком-либо нарушении установленных Правил дорожного движения и эксплуатации транспортных средств, вследствие чего наступают последствия, указанные в диспозиции статей 264, 266 и 268 Уголовного кодекса РФ, которые и влекут наступление уголовной ответственности.

Структура нормативной правовой основы

Конституционный и Федеральный уровень нормативных актов

- **Конституция Российской Федерации** (принята всенародным голосованием 12.12.1993) (последняя ред.)
- **Уголовно-процессуальный кодекс** Российской Федерации от 18.12.2001 № 174-ФЗ (последняя ред.)
- **Уголовный кодекс Российской Федерации** от 13.06.1996 № 63-ФЗ (последняя ред.)
- **Федеральный закон от 10.12.1995 № 196-ФЗ** «О безопасности дорожного движения» (последняя ред.)

Структура нормативной правовой основы

Постановления правительства

- **Постановление Правительства РФ от 23.10.1993 № 1090** (ред. от 27.08.2018) «О Правилах дорожного движения» (вместе с «Основными положениями по допуску транспортных средств к эксплуатации и обязанности должностных лиц по обеспечению безопасности дорожного движения»)
- **Постановление Правительства РФ от 03.10.2013 № 864** (ред. от 13.12.2017) «О федеральной целевой программе «Повышение безопасности дорожного движения в 2013 - 2020 годах»

Структура нормативной правовой основы

Ведомственные акты системы МВД:

- **Приказ МВД России от 23.08.2017 № 664** (ред. от 21.12.2017) «Об утверждении Административного регламента исполнения Министерством внутренних дел Российской Федерации государственной функции по осуществлению федерального государственного надзора за соблюдением участниками дорожного движения требований законодательства Российской Федерации в области безопасности дорожного движения»
- **Приказ МВД РФ от 18.06.1996 № 328** «О мерах по реализации Постановления Правительства Российской Федерации от 29 июня 1995 г. № 647». Приложение 6. Перечень видов дорожно-транспортных происшествий и их определения.

Структура нормативной правовой основы

Акты судов различных юрисдикций и уровней

- **ПП ВС РФ от 09.12.2008 № 25** (ред. от 24.05.2016) «О судебной практике по делам о преступлениях, связанных с нарушением правил дорожного движения и эксплуатации транспортных средств, а также с их неправомерным завладением без цели хищения»
- **ПП ВС РФ от 25.06.2019 N 18** «О судебной практике по делам о преступлениях, предусмотренных статьей 238 Уголовного кодекса Российской Федерации»
- **ПП ВС РФ от 25.06.2019 N 20** «О некоторых вопросах, возникающих в судебной практике при рассмотрении дел об административных правонарушениях, предусмотренных главой 12 Кодекса Российской Федерации об административных правонарушениях»
- **Определения Конституционного Суда** по вопросам обращения и жалоб граждан, связанных с нарушением их Конституционных прав
- **Апелляционные Определения Апелляционной коллегии ВС РФ** по обращениям и жалобам судов по вопросам принятых судом низших инстанций решений
- **Определения Судейской коллегии по гражданским делам ВС РФ** по вопросам удовлетворения или отказа в удовлетворении исковых требований и т.д.

ВОПРОС 2.

Уголовно-правовая характеристика дорожно-транспортных преступлений. Структура криминалистической характеристики дорожно-транспортных преступлений.

Столкновение — когда движущиеся ТС столкнулись между собой или с подвижным составом ж/д.

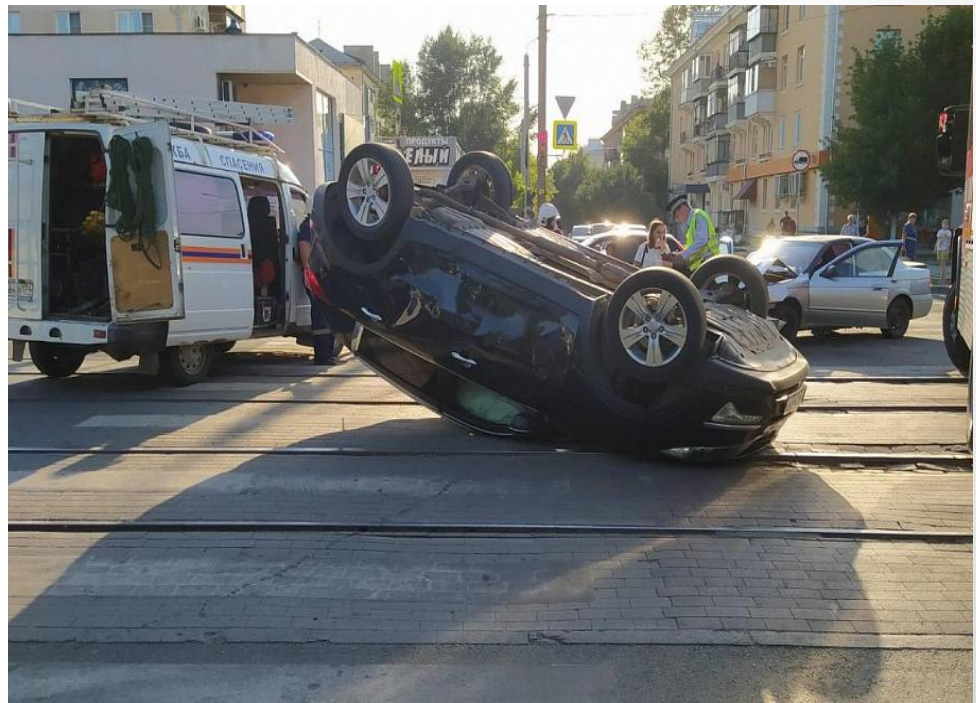
К этому виду относятся столкновения с внезапно остановившимся ТС.



Виды дорожно-транспортных происшествий

опрокидываний

Опрокидывание — движущееся ТС опрокинулось. К этому виду происшествий не относятся опрокидывания, которым предшествовали другие виды происшествий.



Виды дорожно-транспортных происшествий

Наезд на стоящее ТС — ТС наехало на стоящее ТС, а также прицеп или полуприцеп.



Виды дорожно-транспортных происшествий

Наезд на пешехода — ТС наехало на человека или он сам натолкнулся на движущееся ТС.

К этому виду относятся также происшествия, при которых пешеходы пострадали от перевозимого транспортным средством груза или предмета (бревна, кирпичи и т.д.).



Виды дорожно-транспортных происшествий

Наезд на велосипедиста — ТС наехало на велосипедиста или он сам натолкнулся на движущееся ТС.



Виды дорожно-транспортных происшествий

Наезд на гужевой транспорт — ТС наехало на упряжных животных, а также на повозки, транспортируемые этими животными, либо упряжные животные или повозки, транспортируемые этими животными, ударились о движущееся ТС.



Виды дорожно-транспортных происшествий

Наезд на животных — ТС наехало на птиц, диких или домашних животных (включая вьючных и верховых), либо сами эти животные или птицы ударились о движущееся ТС, в результате чего пострадали люди или причинен материальный ущерб.



Виды дорожно-транспортных происшествий

Прочие происшествия — происшествия, не относящиеся к перечисленным выше видам.

- сход трамвая с рельсов (не вызвавший столкновения или опрокидывания);
- падение перевозимого груза или отброшенного колесом ТС предмета на человека, животное или на другое ТС;
- наезд на лиц, не являющихся участниками движения;
- наезд на внезапно появившееся препятствие (упавший груз, отделившееся колесо);
- падение пассажиров с движущегося ТС или в салоне движущегося ТС в результате резкого изменения скорости или траектории движения и др.

Статья 264. Нарушение правил дорожного движения и эксплуатации транспортных средств

- **Объект** преступления - безопасность движения и эксплуатации ТС, дополнительный объект - жизнь, здоровье человека.
- **Предмет** преступления - автомобили, трамваи, тракторы и самоходные машины, которые объединяет понятие «механические средства», т.е. ТС, приводимые в движение двигателем (не относятся мопеды, квадрициклы, велосипеды с электродвигателем и т.д.).
- **Объективная сторона** преступления включает в себя нарушение ПДД и (или) эксплуатации ТС, последствия, предусмотренные ч. ч. 1 - 6 коммент. статьи, и причинную связь между ними.
- **Состав преступления образует лишь такое нарушение ПДД, которое привело к аварийной ситуации, развитие которой обусловило возникновение ДТП.**

Статья 264. Нарушение правил дорожного движения и эксплуатации транспортных средств

К числу предметов преступления, предусмотренного ст. 264 УК, не относятся:

- мопеды, т.е. двух- или трехколесные механические ТС, максимальная конструктивная скорость которых не превышает 50 км/ч, имеющие двигатель внутреннего сгорания с рабочим объемом, не превышающим 50 куб. см, или электродвигатель номинальной максимальной мощностью в режиме длительной нагрузки более 0,25 кВт и менее 4 кВт;
- квадрициклы с аналогичными характеристиками;
- велосипеды, имеющие электродвигатель номинальной максимальной мощностью в режиме длительной нагрузки, не превышающей 0,25 кВт, автоматически отключающийся на скорости более 25 км/ч.

Статья 264. Нарушение правил дорожного движения и эксплуатации транспортных средств

Наиболее распространенные виды нарушений ПДД:

- несоблюдение правил расположения ТС на проезжей части (выезд на полосу встречного движения);
- выбор скорости, не отвечающей требованиям безопасности с учетом видимости и других условий дорожного движения;
- превышение установленного ограничения скорости;
- нарушение правил маневрирования, проезда перекрестков;
- непринятие своевременных мер к остановке ТС при возникновении опасности для движения при наличии к тому технической возможности;
- управление автомобилем и иным ТС в состоянии опьянения.

Статья 264. Нарушение правил дорожного движения и эксплуатации транспортных средств

- **Под аварийной ситуацией** понимается дорожная обстановка, в которой водитель не имеет технической возможности предотвратить происшествие, при этом такая ситуация может иметь место как по его вине, так и по объективным причинам.
- **Под технической возможностью** избежать происшествия понимается наличие условий, позволяющих избежать наезда (столкновения, опрокидывания) путем снижения скорости, остановки ТС, определяемых техническими данными и особенностями ТС, дорожно-транспортной ситуацией и соответствующим ей значением времени реакции водителя.
- Отсутствие у лица, управляющего ТС, технической возможности предотвратить наезд на пешехода **не во всех случаях** освобождает от уголовной ответственности.

Статья 264. Нарушение правил дорожного движения и эксплуатации транспортных средств

- **Управление ТС в состоянии опьянения** является нарушением п. 2.7 ПДД. Однако для наступления *уголовной ответственности* данное нарушение также должно находиться в причинной связи с последствиями.
- **Например**, *лицо, находящееся в состоянии опьянения, следует на автомобиле через регулируемый перекресток на зеленый сигнал светофора, где происходит столкновение с автомобилем под управлением трезвого водителя, выехавшего на перекресток на красный сигнал светофора.*
- **В таком случае нарушение п. 2.7 ПДД не образует состава рассматриваемого преступления, так как аварийная ситуация создана другим водителем.**

Статья 264. Нарушение правил дорожного движения и эксплуатации транспортных средств

- Перечень технических неисправностей, при наличии которых запрещается их эксплуатация, предусмотрен **Правилами дорожного движения Российской Федерации, Основными положениями по допуску транспортных средств к эксплуатации и обязанности должностных лиц по обеспечению безопасности дорожного движения.**
- Нарушение индивидуальным владельцем ТС правил его эксплуатации при его осведомленности о технических неисправностях, при которых эксплуатация ТС **запрещается**, если это повлекло последствия, предусмотренные законом, содержит *состав преступления, предусмотренного ст. 264 УК.*

Статья 264. Нарушение правил дорожного движения и эксплуатации транспортных средств

- **Субъект преступления** - специальный. Для наступления уголовной ответственности по ст. 264 УК лицо должно достичь 16-летнего возраста, а нарушение ПДД должно быть допущено при управлении автомобилем либо другим механическим ТС.
- Субъектом преступления, являются лица, как имеющие, так и не имеющие водительского удостоверения, полученного в установленном законом порядке, лица, лишённые права управления ТС, а также лица, срок действия водительского удостоверения которых истек.

Статья 264. Нарушение правил дорожного движения и эксплуатации транспортных средств

- **С субъективной стороны** форма вины определяется неосторожным отношением виновного к последствиям, которое может заключаться в легкомыслии либо небрежности.
- Если вред причинен не вследствие движения ТС, а в результате использования ТС для выполнения каких-либо работ и при этом были нарушены не ПДД, а правила, регламентирующие иные виды деятельности, основания для квалификации таких действий по ст. 264 УК **отсутствуют**.

Статья 266. Недоброкачественный ремонт транспортных средств и выпуск их в эксплуатацию с техническими неисправностями

- **Объектом** рассматриваемого преступления является безопасность в сфере эксплуатации транспорта, **дополнительным объектом** - жизнь и здоровье человека.
- **Предметами** преступления являются ТС, указанные в ст. ст. 263 и 264 УК, а также пути сообщения, средства сигнализации или связи либо иное транспортное оборудование.
- **Эксплуатация транспорта** представляет собой деятельность, имеющую повышенную опасность для участников движения, которая существенно возрастает, если ТС являются неисправными, что обуславливает введение уголовной ответственности за указанные деяния.

Статья 266. Недоброкачественный ремонт транспортных средств и выпуск их в эксплуатацию с техническими неисправностями

- **Объективная сторона** преступления заключается в недоброкачественном ремонте ТС, путей сообщения, средств сигнализации и связи, а также иного транспортного оборудования или выпуске в эксплуатацию неисправных ТС.
- Под **недоброкачественным ремонтом** ТС понимается неустранение всех неисправностей в соответствии с технологическими правилами и нормативами либо установка недоброкачественных или нестандартных запасных частей (напр., узлов и деталей, обеспечивающих безопасную эксплуатацию ТС).

Статья 266. Недоброкачественный ремонт транспортных средств и выпуск их в эксплуатацию с техническими неисправностями

- **Под выпуском в эксплуатацию (действиями или бездействием) технически неисправных ТС** понимается невыполнение должностных обязанностей лицом, ответственным за техническое состояние ТС, выпущенного в эксплуатацию с техническими неисправностями.
- **Перечень** неисправностей устанавливает, что методы проверки параметров ТС регламентированы **ГОСТ Р 51709-2001** "Автотранспортные средства. Требования безопасности к техническому состоянию и методы проверки", утв. Пост. Госстандарта России от 01.02.2001 N 47-ст.

Статья 266. Недоброкачественный ремонт транспортных средств и выпуск их в эксплуатацию с техническими неисправностями

- С **субъективной стороны** преступление характеризуется **неосторожностью**. Форма вины определяется отношением виновного к последствиям преступления.
- **Субъект** преступления - **специальный**. Им является лицо, в чьи обязанности на основании трудового договора либо в силу закона возложена ответственность за техническое состояние или эксплуатацию ТС (работники предприятий любых форм собственности, эксплуатирующих ТС, владельцы ТС, использующие ТС в предпринимательской деятельности, лица, осуществляющие деятельность по их ремонту и т.д.).
- Действия владельцев индивидуальных ТС, передавших другому лицу управление неисправным ТС, при наступлении предусмотренных законом последствий также образуют состав рассматриваемого преступления.
- Управление частным лицом неисправным ТС влечет ответственность по ст. ст. 263, 264 УК.

Статья 268. Нарушение правил, обеспечивающих безопасную работу транспорта

- Основным **объектом** таких преступлений является безопасность при эксплуатации транспорта, дополнительным - жизнь и здоровье человека.
- **Объективная сторона** заключается в нарушении правил безопасности движения или эксплуатации ТС, которые представляют собой деяния, препятствующие движению ТС (создание помех движению).
- С **объективной стороной** таких преступлений тесно связан круг лиц, которые могут быть субъектом данного преступления. Помехи работе транспорта могут создавать пассажир, пешеход или другой участник движения (кроме лиц, указанных в ст. ст. 263 и 264 УК) - велосипедист, погонщик скота и т.д.

Статья 268. Нарушение правил, обеспечивающих безопасную работу транспорта

- Статья 263 УК в качестве **субъекта** предусматривает как лиц, управляющих ТС, так и иных лиц, являющихся работниками транспортных систем (железнодорожного, воздушного, морского и внутреннего водного транспорта и метрополитена), если в силу выполняемой работы или занимаемой должности они обязаны соблюдать правила безопасности движения и эксплуатации. В связи с этим указанные лица не являются субъектом преступления, предусмотренного ст. 268 УК.
- Ответственность наступает с 16-летнего возраста.
- Состав преступления - материальный.
- Субъективная сторона характеризуется неосторожностью.
- Диспозиция ст. 268 УК является **бланкетной**.

Статья 268. Нарушение правил, обеспечивающих безопасную работу транспорта

- **Нарушение может выражаться** в передвижении с нарушением правил по дороге, через железнодорожные пути, напр. вблизи проходящего поезда, на регулируемом перекрестке на запрещающий сигнал светофора, в неустановленных местах (на автомагистрали, аэродроме), в проникновении в зоны с ограниченным допуском для персонала транспортных организаций (диспетчерские, рабочие места лиц, управляющих ТС) и т.д.
- На практике по ст. 268 УК квалифицируются нарушения ПДД при управлении велосипедом, мопедом, гужевой повозкой, повлекшие ДТП, наезды велосипедистов на пешеходов.

Криминалистическая характеристика

- **Криминалистическая характеристика ДТП** - научно обоснованная система закономерно повторяющейся, криминалистически значимой информации о наиболее типичных признаках дорожно-транспортного преступления, являющейся важнейшим источником организации и осуществления его всестороннего, полного и объективного раскрытия и расследования.
- Поскольку ДТП совершаются неумышленно, в их типовой криминалистической характеристике отсутствуют такие элементы, как **непосредственный предмет преступного посягательства** и **способы совершения преступления**.

Структура криминалистической характеристики ст. 264 УК РФ

механизм ДТП;

обстановка совершения преступления: время, место, условия, способствующие совершению преступления (или причины ДТП),

механизм следообразования,

характеристика личности виновного в совершении преступления,

сведения о личности потерпевшего.

Структура криминалистической характеристики ст. 264 УК РФ

Механизм ДТП - процесс формирования и развития аварийной ситуации, характеризующийся стадийностью и находящийся в причинно-следственной связи с определенными нарушениями ПДД и эксплуатации транспортных средств, кульминацией которого явилось дорожно-транспортное происшествие.

Факторы, нарушающие функциональное равновесие и требующие от водителя принятия дополнительных мер:

- поведение пешеходов вблизи дороги;
- осадки;
- внутренние явления, включающие неисправности транспортного средства;
- отклонение психофизиологического состояния водителя от нормы и другие.

«Опасное вождение»

Неоднократное совершение действий:

- невыполнение при перестроении требования уступить дорогу транспорту, который пользуется преимущественным правом движения;
- перестроение при интенсивном движении, когда все полосы движения заняты;
- несоблюдение безопасной дистанции до движущегося впереди ТС;
- несоблюдение бокового интервала;
- резкое торможение (если оно не требуется для предотвращения ДТП);
- препятствование обгону, если данные действия повлекли создание водителем в процессе ДД ситуации, при которой его движение и (или) движение иных участников ДД в том же направлении и с той же скоростью создает угрозу...».

Опасное вождение может явиться фактором, способствующим возникновению и развитию аварийной ситуации.

Виды аварийной ситуации

Открытая аварийная ситуация возникает тогда, когда участники ДТП имели возможность своевременно обнаружить признаки ее возникновения, а фактическое обнаружение зависит от субъективных факторов (например, водитель не обнаружил своевременно признаки аварийной ситуации из-за невнимательности).

Скрытая аварийная ситуация детерминируется условиями, которые объективно не позволяют участникам ДТП своевременно обнаружить ее возникновение. Для того чтобы установить скрытую аварийную обстановку, необходимо тщательно исследовать динамику события, особенности окружающей среды, ограничивающие возможности по обнаружению и оценке надвигающейся опасности.

•

•

По степени участия в аварийной обстановке:

Общая аварийная ситуация характеризуется тем, что в момент ее возникновения одновременно два или более субъектов, осуществляющих движение, лишаются возможности изменить своими действиями опасный ход развития события.

При односторонней аварийной ситуации аварийная опасность возникает в основном для одного из участников, в то время как второй имеет практическую возможность разрядить обстановку и предупредить дорожно-транспортное происшествие.

•

•

Обстановка совершения ДТП

Местом совершения ДТП может быть проезжая часть улицы населенного пункта или автодороги федерального и иного значения, а также территория населенного пункта, организации, учреждения и т.д.

Точное установление места совершения ДТП необходимо для определения территориальной подследственности и требований ПДД, которыми должны были руководствоваться его участники.

Основные причины возникновения ДТП

- Нарушение водителями правил движения и эксплуатации ТС.
- Нарушение правил движения пешеходами или правил поведения пассажирами.
- Неудовлетворительное состояние дорог и нарушение правил контроля за состоянием дорожного полотна.
- Неудовлетворительное состояние средств регулирования движения.
- Нарушение правил технического обслуживания и выпуска транспортных средств в эксплуатацию с техническими неисправностями.

● КХ ДТП

- Особенности личностной характеристики участников ДТП
- Обстановка и средства совершения преступления
- Механизм преступления

Механизм следообразования

Идеальные следы ДТП представляют собой

- зрительные или
- слуховые образы,

запечатленные участниками ДТП, очевидцами, а также иными лицами (ответственными за выпуск и эксплуатацию транспортных средств, руководителями транспортных организаций, имеющими отношение к конкретному дорожно-транспортному происшествию и др.).

Материальные следы ДТП делятся на

- следы-отображения,
- следы-предметы,
- следы-вещества,

которые могут быть обнаружены на проезжей части, ТС и препятствии.

Личность виновного в совершении ДТП

- Обладают такими свойствами, как излишняя самоуверенность, эгоизм, пренебрежительное отношение к правилам безопасности, недостаточная профессиональная подготовка.
- Это могут быть и малоопытные водители, не обладающие умением быстро и правильно оценивать возникшую ситуацию, прогнозировать ее осложнение и не имеющие достаточных навыков управления транспортом.
- При определении степени вины обвиняемого, главным остается выявление факта нарушения им ПДД и установление причинно-следственной связи между его действиями и наступившими преступными последствиями.

Личность потерпевшего в ДТП

- Должна исследоваться посредством определения **статического** (возраст, пол, социальный статус, род деятельности, правосознание, состояние здоровья, наличие состояния опьянения и др.) и **динамического** аспектов (поведение потерпевшего, предшествовавшее событию преступления, и в момент преступления).
- Потерпевший может быть одновременно виновным в совершении дорожно-транспортного преступления . Необходимо установление информации о времени совершения преступного деяния, погодных условиях, освещенности дороги, интенсивности движения, наличии или отсутствии дорожных знаков и дорожной разметки и др.

ВОПРОС 3.

Обстоятельства, подлежащие установлению при расследовании дорожно-транспортных преступлений.

1. Определить, какое событие имело место: столкновение, опрокидывание, падение из ТС, наезд, инсценировка ДТП с целью скрыть другое более тяжкое преступное деяние.
2. Выяснить обстоятельства ДТП. Если водитель скрылся, определить направление движения ТС, пути подхода и отхода к месту преступления и от него.
3. Определить признаки ТС, о которых сказано в ст. 264 УК РФ: автомобиль; трамвай; другое механическое ТС. С 1 июля 2015 г. к последней категории относят трактора, самоходные дорожно-строительные и иные самоходные машины, а также ТС, на управление которыми в соответствии с российским законодательством о безопасности дорожного движения может быть предоставлено специальное право.

Перечень обстоятельств, которые должны быть установлены по фактам ДТП

4. Сведения о личности виновного:

- биографические (ФИО, место рождения, пол, возраст, этническая принадлежность);
- биологические (состояние здоровья, ранее перенесенные заболевания и др.);
- социальные характеристики (условия и образ жизни, социальные связи);
- психологические свойства и др.

Отдельно нужно установить сведения, которые имеют важное значение для расследуемой категории дел (водительский стаж, профессиональная подготовка, физические недостатки, способные оказать влияние на вождение).

Нужно установить:

- является ли водитель лицом, сдавшим экзамены на право управления ТС и получившим подтверждающий документ;
- является ли водитель лицом, у которого соответствующий документ изъят;
- является ли водитель лицом, не имеющим прав управлять ТС и др.

Перечень обстоятельств, которые должны быть установлены по фактам ДТП

5. Установить количество участников, нарушавших ПДД.
6. Определить состояние водителя (в алкогольном опьянении или нет).
7. Установить, не лишено ли лицо права управления ТС в порядке ст. 12.8 КоАП РФ.
8. Определить, не было ли лицо ранее привлечено к ответственности за нарушение ПДД.
9. Установить скорость, с которой передвигалось ТС.
10. Определение обстоятельств о том, приняты ли меры по недопущению (предотвратить) ДТП. Если следователь установит, что водитель мог избежать ДТП, нужно определить момент, с которого могла возникнуть опасность для движения (*опасность считают возникшей только в тот момент, когда водитель получает объективную возможность к ее обнаружению*); особенность дорожной обстановки, предшествующей ДТП; избиралась ли водителем скорость движения, обеспечивающая ему возможность постоянно контролировать движение ТС.

Перечень обстоятельств, которые должны быть установлены по фактам ДТП

11. Определить последствия (причинение тяжкого вреда здоровью). Именно последствия позволят разграничить административную и уголовную ответственность за совершение ДТП. Необходимо установить, какие именно пункты ПДД были нарушены и имеется ли причинно-следственная связь между нарушением водителем ТС ПДД и наступившими последствиями.

12. Установить обстоятельства, способствовавшие совершению преступления (несоответствие состояния дорог, мостов, железнодорожных переездов и т. п. строительным правилам, нормам, стандартам и другим нормативным документам; использование неисправных транспортных средств, прошедших государственный технический осмотр и т.д.).

Перечень обстоятельств, которые должны быть установлены по фактам ДТП

13. Установить очевидцев происшествия, а также наличие или отсутствие стационарных комплексов фото- и видеофиксации нарушений ПДД, в том числе по пути следования участников происшествия.

14. Установить характер и размер морального вреда, причиненного преступлением.

ВОПРОС 4.

Особенности возбуждения уголовного дела по факту совершения ДТП, подследственного следователю ОВД

- Согласно п.4 раздела 1 «Приложения к Приказу Министерства здравоохранения и социального развития Российской Федерации от 24 апреля 2008 г. N 194н» степень тяжести вреда, причинённого здоровью человека, определяется в медицинских учреждениях государственной системы здравоохранения **врачом - судебно-медицинским экспертом**, а при его отсутствии - **врачом иной специальности**, привлеченным для производства экспертизы, в порядке, установленном законодательством Российской Федерации, и в соответствии с Правилами и Медицинскими критериями.
- Согласно ст. 264 Уголовного Кодекса РФ уголовная ответственность наступает только если нарушение правил дорожного движения повлекло причинение тяжкого вреда здоровью.

Осмотр места происшествия

Если в результате ДТП есть пострадавшие и телесные повреждения могут повлечь тяжкие последствия, то на место ДТП выезжают дежурный автомобиль ГИБДД, следователь, оперуполномоченный полиции и эксперт.

Инспектора ГИБДД, следователь, оперуполномоченный полиции, эксперт, принимают участие в составлении протоколов осмотра ТС, в которых фиксируются все повреждения автомобилей, состояние осветительных приборов, положение рычага переключения передач, километраж на

спидометре.
Автомобили опечатываются и изымаются с места ДТП на стоянку ОВД для проведения автотехнических исследований и экспертиз по техническому состоянию автомобилей.

Осмотр места происшествия

В справке по ДТП указываются сведения о погодных условиях, состоянии дорожного покрытия, видимости, сведения о водителях, пострадавших и очевидцах ДТП.

При оформлении ДТП составляются следующие документы:

- протокол осмотра места происшествия,
- схема ДТП,
- протоколы осмотра транспортных средств,
- объяснения участников ДТП, очевидцев и пострадавших.



Для принятия решения о возбуждении уголовного дела следователь должен располагать следующими материалами:

акт судебно-медицинского исследования пострадавшего (заключение судебно-медицинской экспертизы), в котором должно быть указано что подлинному причиняется Тяжкие телесные повреждения и/или наступили в результате ДТП; ситуационное тормозная система автотехническое автомобилей должны исследование, в результате которого исправном устанавливается, мог состояний. Если.. ли водитель путем применения повреждения

ВОПРОС 5.

Типичные следственные ситуации и версии, складывающиеся на первоначальном этапе расследования дорожно-транспортных преступлений

Ситуация 1. Обстановка в момент окончания динамических преобразований, сформировавших ДТП, зафиксирована без изменений, все его участники находятся на месте.

В этой ситуации могут быть выдвинуты следующие следственные версии:

- ДТП явилось результатом преступных нарушений водителем ПДД или эксплуатации ТС;
- ДТП явилось результатом нарушения указанных правил пешеходом или пассажиром;
- ДТП явилось результатом нарушения должностным лицом правил выпуска на линию транспорта или результатом неожиданно появившейся технической неисправности ТС.

Алгоритм действий следователя по ситуации 1:

ОМП

(включая
осмотр ТС

Осмотр
действия

водителя
осмотр

погн в
Осмотр

предметов
Целью

обнаруже
документо

в одежде
подпись

наде
(Подпись)

фото в
попущен

поврежде
нии;
следов

всех
на каком-то

которые
записаны

Ситуация 2. Обстановка ДТП видоизменена его участниками

Наряду с версиями, типичными для первой ситуации выдвигается дополнительно версия о том, что изменение обстановки ДТП произведено *с целью восстановления условий* для нормального безопасного движения либо *с целью уничтожения следов*, которые указывают виновность того или иного участника ДТП.

Необходимо выполнить следственные действия и оперативно-разыскные мероприятия, направленные на реконструкцию обстановки места происшествия:

- ОМП;
- выявление и допросы очевидцев.
- допрос потерпевшего;
- освидетельствование участников ДТП;
- осмотр их одежды с целью обнаружения следов деятельности по изменению обстановки и др.

Ситуация 3. Обстановка ДТП осталась неизменной, однако водитель скрылся с места происшествия вместе с ТС или без ТС

Следователем могут быть выдвинуты следующие следственные версии:

Если водитель скрылся с места ДТП вместе с ТС, то необходимо:

ДТП явилось результатом преступных нарушений скрывшимся водителем ПДД или результатом эксплуатации ТС или его пассажирами; скрывшимся пешеходом.

установление, обнаружение и задержание ТС;

установление и задержание водителя ТС.

Ситуация 3. Обстановка ДТП осталась неизменной, однако водитель скрылся с места происшествия вместе с ТС или без ТС

При задержании подозреваемого (водителя), скрывшегося с места ДТП, алгоритм действий следователя можно представить в следующем виде:

- получение образцов для сравнительного исследования;
- освидетельствование подозреваемого;
- допрос подозреваемого (водителя);
- обыск (выемка);
- осмотр предметов, документов;
- назначение и производство судебных экспертиз;
- предъявление для опознания.

Ситуация 4. Обстановка характеризуется тем, что в ней отражается преступный факт (например, на проезжей части улицы или дороги, в кювете или на обочине имеется труп, но нет явных следов ДТП).

Типичные версии:

- ДТП инсценировано с целью сокрытия факта совершения иного преступления;
- сокрытие реального места ДТП имеет целью изменение обстановки происшествия и уничтожение следов преступления;
- использование ТС в качестве орудия с целью совершения умышленного преступления.

Ситуация 5. Обстановка характеризуется тем, что вне зоны движения транспортных потоков (в лесу, в парке, в овраге и т.п.) обнаружен труп со следами и повреждениями, характерными для ДТП.

Выдвигаются следующие версии:

- имеет место ДТП;
- имеет место инсценировка ДТП с целью сокрытия другого преступления.

Основными задачами, которые должен решить следователь являются:

- установление личности потерпевшего;
- установление причины смерти потерпевшего (определение характера расследуемого события);
- установление действительного места происшествия;
- установление и обнаружение лиц, причастных к гибели потерпевшего и (или) доставивших на место обнаружения.