

Проблемы фоносемантики

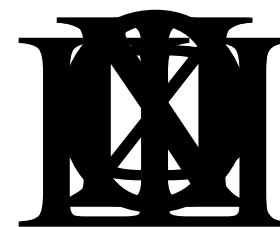
Курс: 1

Группа: 1БН

Фоносемантика

Фоносемантика — это область лингвистики, изучающая соотношение между значением (семантикой) слов и их произношением (фонетикой).

Какой звук быстрее?
Какой звук быстрее?



Р — «быстрый» звук,

НО

РЕКА СТОРЕМНИНА ТРЕПЕТ
ДРОБИТЬ КРУШИТЬ РВАТЬ

МЧАТЬСЯ НЕСТИСЬ
СКАКАТЬ ЛАВИНА



И и Е — маленькие

А, О и У — большие



МИЗЕРНЫЙ МИНИАТЮРНЫЙ,
ЛИЛИПУТ ДИТЯ

МАЛЫШ КАРЛИК
ПАЦАН БУТУЗ
КАРАПУЗ ПОДРОСТОК



КТО мамлына, а кто жаваруга?



ЖАВАРУГА

МАМЛЫНА

очень хороший	1	очень большой	1	очень нежный	1
очень хороший	2	большой	2	нежный	2
никакой	3	никакой	3	никакой	3
плохой	4	маленький	4	грубый	4
очень плохой	5	очень маленький	5	очень грубый	5

Х

Ф

Шкала фонетической значимости

	Д	А	Х'	Ф	М	О	Ф'	Ю
1. Хороший — плохой	2,5	1,5	4,3	4,1	2,5	1,8	4,2	1,8
2. Большой — маленький	2,0	1,7	4,0	2,6	2,6	1,3	4,0	3,5
3. Нежный — грубый	4,4	2,8	2,9	3,6	2,8	3,0	2,5	1,9
4. Женственный — мужественный	4,4	3,5	2,5	3,4	3,3	3,5	2,4	1,6
5. Светлый — темный	3,2	2,5	3,5	4,0	3,3	1,9	3,5	2,2
6. Активный — пассивный	2,2	2,1	4,2	4,1	3,6	2,2	4,0	3,0
7. Простой — сложный	2,6	1,4	3,8	3,3	3,1	1,2	3,9	2,6
8. Сильный — слабый	2,0	2,4	4,5	3,3	3,0	1,9	4,1	3,7
9. Горячий — холодный	3,6	3,2	2,4	3,2	3,8	3,7	2,4	2,8
10. Быстрый — медленный	2,4	3,4	3,5	3,4	3,7	3,5	3,7	3,4
11. Красивый — отталкивающий	2,4	2,2	4,1	3,9	3,0	2,0	3,1	1,6
12. Гладкий — шероховатый	3,1	1,7	4,2	4,2	2,7	1,6	3,8	2,4
13. Легкий — тяжелый	3,5	2,5	3,2	3,7	3,5	2,4	2,8	2,3
14. Веселый — грустный	2,9	2,7	3,4	3,8	3,6	2,9	3,2	2,5
15. Безопасный — страшный	2,6	2,5	3,7	4,3	2,5	2,6	3,0	2,0
16. Величественный — низменный	2,4	2,2	4,5	3,4	3,0	1,6	4,3	2,9
17. Яркий — тусклый	2,1	2,0	4,3	4,4	3,5	1,8	4,2	2,4
18. Округлый — угловатый	3,6	1,7	3,2	3,4	2,6	1,3	3,1	2,0
19. Радостный — печальный	2,3	2,5	3,6	3,9	2,8	2,6	3,7	2,4
20. Громкий — тихий	2,3	1,6	4,7	4,7	3,1	1,4	4,4	3,2
21. Длинный — короткий	3,5	1,8	4,0	3,4	3,3	1,7	3,9	2,6
22. Храбрый — трусливый	2,0	1,8	4,0	3,5	3,3	1,8	4,2	2,8
23. Добрый — злой	2,6	2,2	3,5	3,8	2,5	2,5	3,2	2,4
24. Могучий — хилый	2,2	1,9	4,5	3,6	2,2	1,7	3,9	3,4
25. Подвижный — медлительный	2,2	2,9	3,5	3,9	3,9	2,7	4,0	2,5

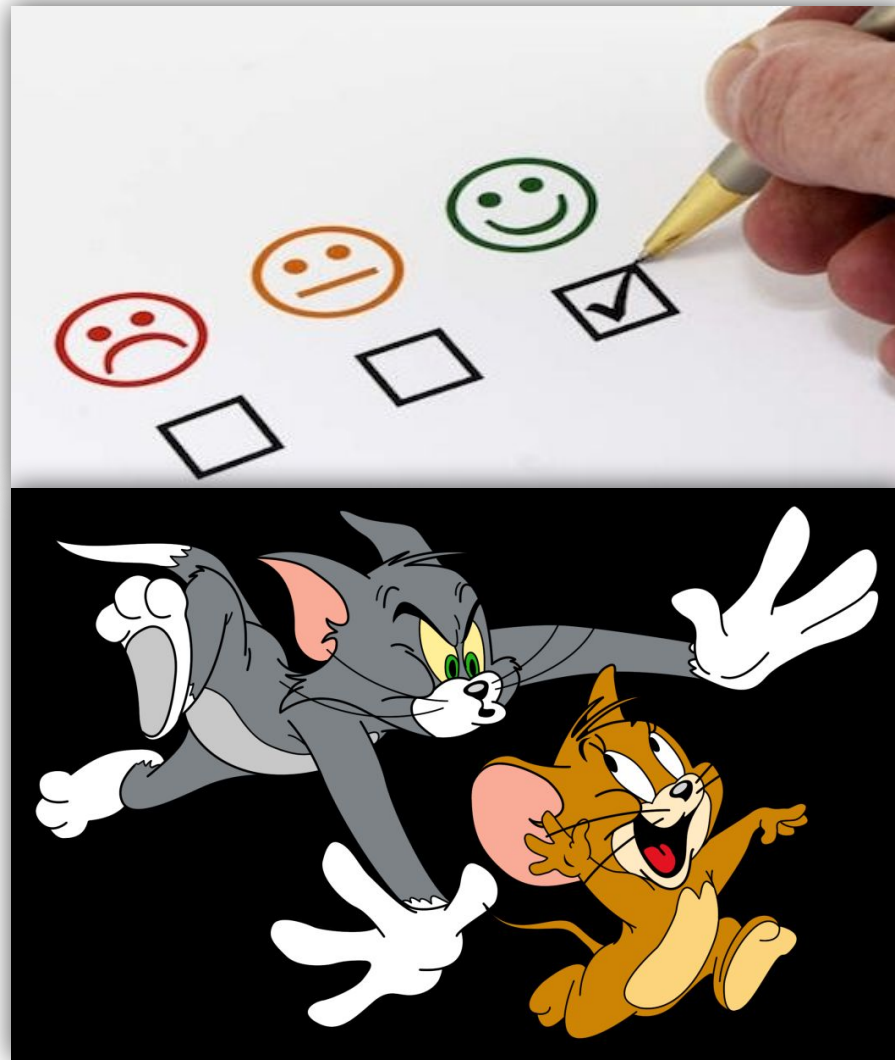
Столетие	др.: «сила», «здоровье»
	наст. вр.: «сто лет», «век»
Запоминать (рус.)	«сохранять в памяти»
Zapominać (польск.)	«забывать»
Уродливый (рус.)	др.: «хорошо уродившийся»
	наст. вр.: «человек с некрасивой, безобразной внешностью»
Uroda (польск.)	«красота»

Шкалы оценки звуков:

-оценки

-силы

-подвижности

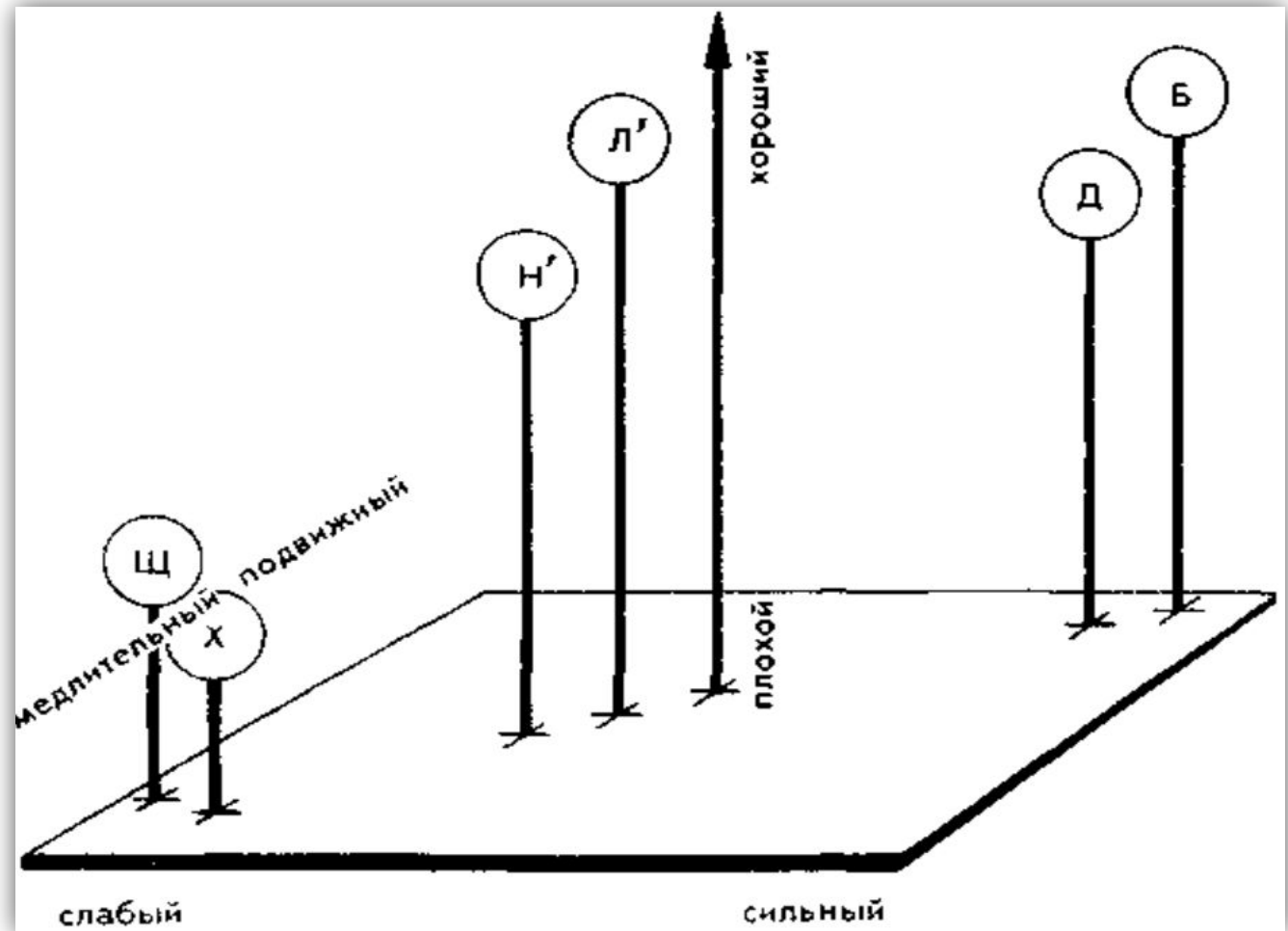


Получается, что классификация, которая строилась на основании фонетической значимости звуков, вдруг оказалась классификацией по их физическим характеристикам. Почему?

Фонетическая значимость звуков речи основана на их физических характеристиках:

- Восприятие звуков по всем признакам группы силы зависит от мягкости-твердости, звонкости-глухости и высоты звуков, а расположение звуков на всех шкалах подвижности определяется звонкостью-глухостью и долготой звучания.

- Оценка зависит от всех физических признаков понемногу-

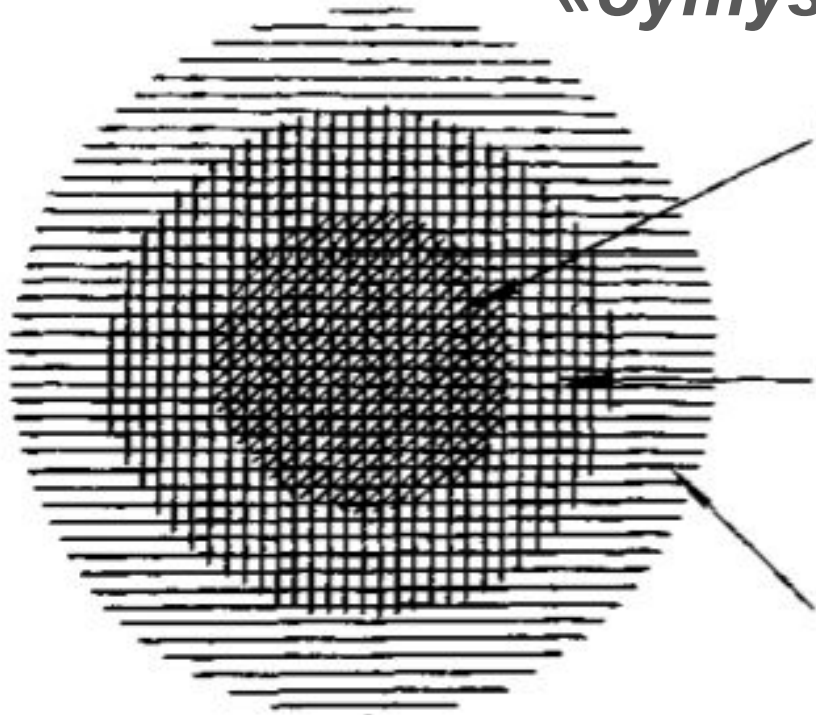




Вывод: Видимо, в восприятии звуков по шкалам этого измерения сохранились лишь следы древних общих оценок. Но развитие языков и в первую очередь изменения в их звуковом устройстве внесли существенные коррективы в первоначальную общую значимость, причем для каждого языка эти коррективы особые, специфические. Таким образом, в современных языках фонетическая значимость в измерении оценок и определяется уже не только акустическими свойствами звуков речи, но и спецификой фонетического устройства каждого языка.

СТРОЕНИЕ СЛОВА

Модель слова «буруз»



Понятийное ядро:
ребенок

Признаковый аспект:
*Крупный, крепкий,
толстощекий*

Фонетическая значимость:
???

Что важно для фонетического восприятия?

Частота
употребления
в языке

Первый звук

Ударность

алаланонон
ооХесесесе
титититити
ЩМИМИМИКО
КОКОКЭ

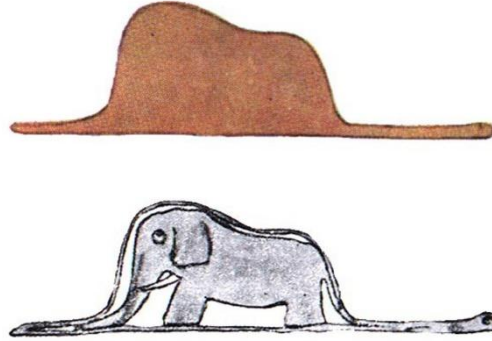
Храп
(неприятно)
Взмах
(средне)
Лилия
(отлично)

Лим**е**нь
(безопасно)
Ман**а**ф
(нейтрально)
Урщ**у**х
(страшно)

Содержание и форма слова

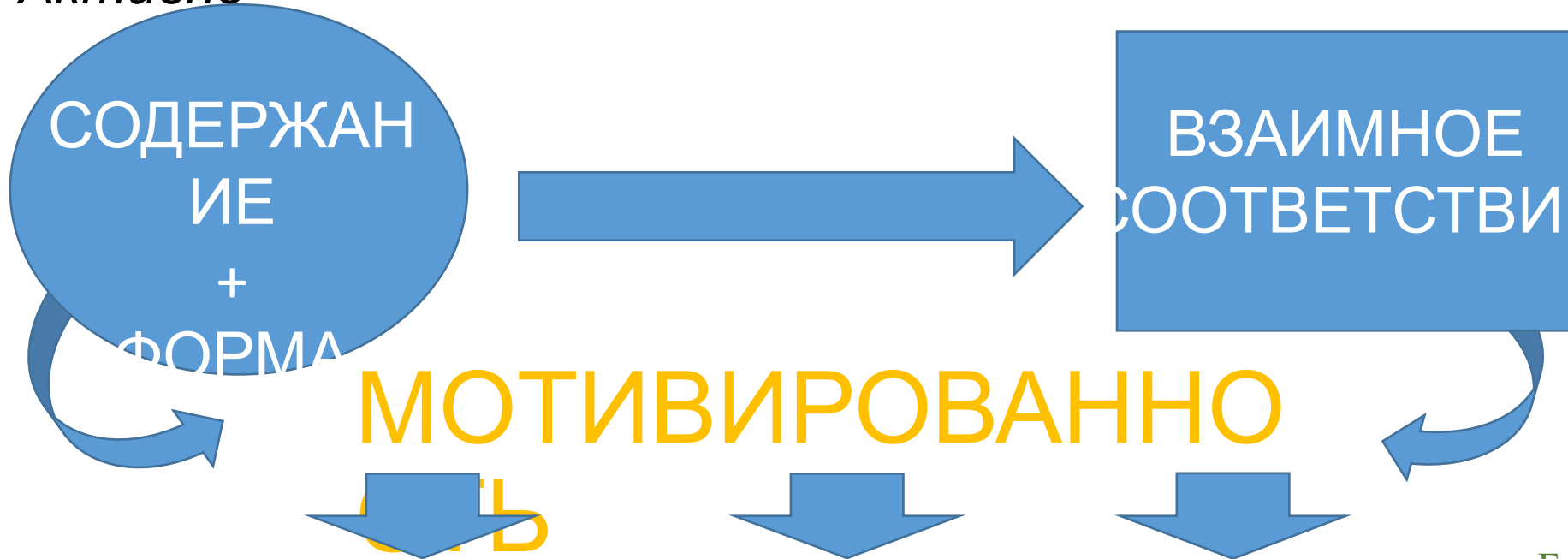
Содержание:

- 1) Подвижно
- 2) Изменчиво
- 3) Активно



Форма:

- 1) Консервативна
- 2) Статична



Морфологическая
Смысловая
Фонетическая

Бобров Павел
Шадрухин Максим
Яшкинас Анастасия

ЗНАЧЕНИЕ И ЗВУЧАНИЕ

[л'убоф']

ЛЮБОВ'

Аккорд — красивый,
яркий, громкий.

Барабан — большой,
грубый, активный, сильный,
громкий.

Бас — мужественный,
сильный, громкий.

Ботало — громкий,
подвижный.

Бубен — яркий,
громкий.

Взрыв — большой,
грубый, сильный, страшный,
громкий.

Вой — громкий.

Вопль — сильный.

Гвалт — большой,
грубый, сильный, громкий.

Гонг — сильный,
быстрый, яркий.

Гром — грубый,
сильный, злой.

Грохот — грубый,
сильный, шероховатый,
страшный.

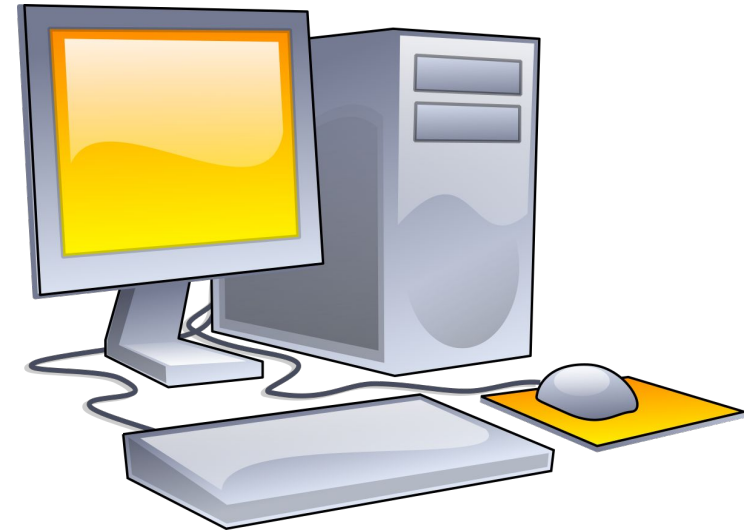
Гудок — громкий.

Гул — большой,
грубый, сильный, громкий.

Звон — громкий.

Лепет — хороший,
маленький, нежный, слабый,
тихий.

Набат — сильный,
громкий.



ВСЕ ТЕЧЕТ, ВСЕ ИЗМЕНЯЕТСЯ

- Вслед за изменяющейся действительностью меняются и значения слов, в том числе и признаковый аспект значения.
- Меняются и звуковые формы слов под влиянием внутренних законов развития языка.

Современный вариант	Древнерусский вариант
дуб	домб
язык	ензык
гибель	гыбель
гусеница	усеница
филин	квилин
бровь	бры
мяг[к'и]й	мяг[кы]й

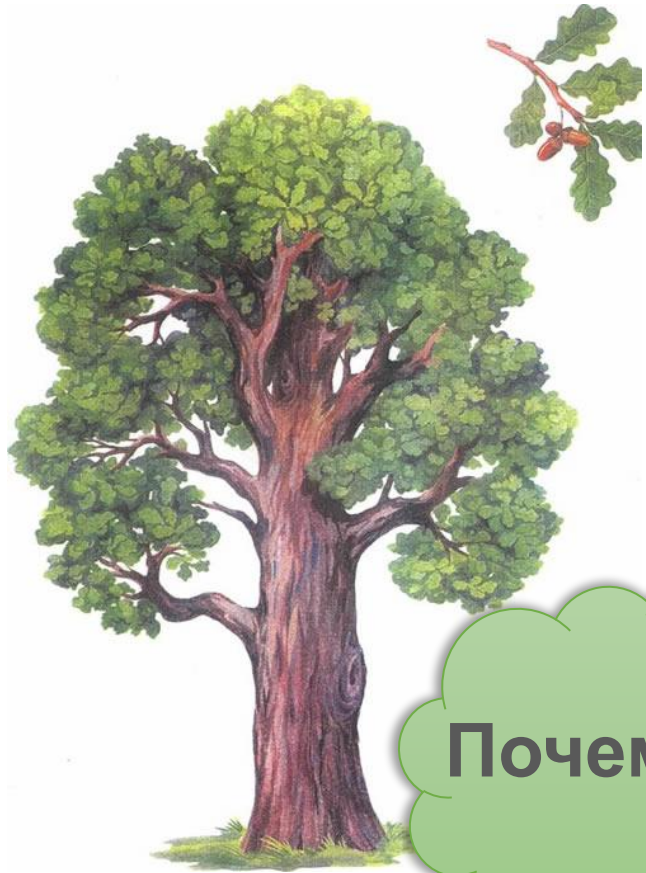
Что
лучше?

Лютик



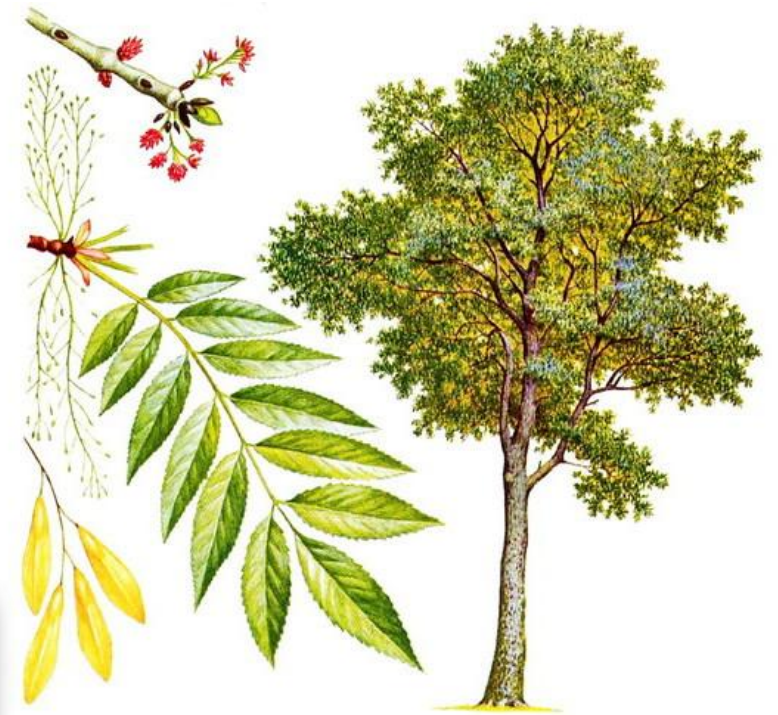
Сныт





Дуб

Почему дуб?



Ясен
ь

«ЖАР ХОЛОДНЫХ ЧИСЛ». АЛГЕБРА И ГАРМОНИЯ

Самостоятельно выразить какое-то содержание – важное свойство звука.

- *Как будто грома грохотанье*
- *Тяжело-звонкое скаканье*
- *По потрясенной мостовой*
- *Русалка плыла по реке голубой,*
- *Озаряема полной луной.*
- *И старалась она доплеснуть до луны Серебристую пену волны.*

Признаки	Звуки							
	Д	А	Х'	Ф	М	О	Ф'	Ю
1. Хороший — плохой	2,5	1,5	4,3	4,1	2,5	1,8	4,2	1,8
2. Большой — маленький	2,0	1,7	4,0	2,6	2,6	1,3	4,0	3,5
3. Нежный — грубый	4,4	2,8	2,9	3,6	2,8	3,0	2,5	1,9
4. Женственный — мужественный	4,4	3,5	2,5	3,4	3,3	3,5	2,4	1,6
5. Светлый — темный	3,2	2,5	3,5	4,0	3,3	1,9	3,5	2,2
6. Активный — пассивный	2,2	2,1	4,2	4,1	3,6	2,2	4,0	3,0
7. Простой — сложный	2,6	1,4	3,8	3,3	3,1	1,2	3,9	2,6
8. Сильный — слабый	2,0	2,4	4,5	3,3	3,0	1,9	4,1	3,7
9. Горячий — холодный	3,6	3,2	2,4	3,2	3,8	3,7	2,4	2,8
10. Быстрый — медленный	2,4	3,4	3,5	3,4	3,7	3,5	3,7	3,4
11. Красивый — отталкивающий	2,4	2,2	4,1	3,9	3,0	2,0	3,1	1,6
12. Гладкий — шероховатый	3,1	1,7	4,2	4,2	2,7	1,6	3,8	2,4
13. Легкий — тяжелый	3,5	2,5	3,2	3,7	3,5	2,4	2,8	2,3
14. Веселый — грустный	2,9	2,7	3,4	3,8	3,6	2,9	3,2	2,5
15. Безопасный — страшный	2,6	2,5	3,7	4,3	2,5	2,6	3,0	2,0
16. Величественный — низменный	2,4	2,2	4,5	3,4	3,0	1,6	4,3	2,9
17. Яркий — тусклый	2,1	2,0	4,3	4,4	3,5	1,8	4,2	2,4
18. Округлый — угловатый	3,6	1,7	3,2	3,4	2,6	1,3	3,1	2,0
19. Радостный — печальный	2,3	2,5	3,6	3,9	2,8	2,6	3,7	2,4
20. Громкий — тихий	2,3	1,6	4,7	4,7	3,1	1,4	4,4	3,2
21. Длинный — короткий	3,5	1,8	4,0	3,4	3,3	1,7	3,9	2,6
22. Храбрый — трусливый	2,0	1,8	4,0	3,5	3,3	1,8	4,2	2,8
23. Добрый — злой	2,6	2,2	3,5	3,8	2,5	2,5	3,2	2,4
24. Могучий — хилый	2,2	1,9	4,5	3,6	2,2	1,7	3,9	3,4
25. Подвижный — медлительный	2,2	2,9	3,5	3,9	3,9	2,7	4,0	2,5

Выбор признака „светлый“ для стихотворения Пушкина „Зимнее утро“

Звуко- буквы	Нормальная частотность звукобукв	Частотность в звукобукв в стихотворе нии	Величина отклонений частотностей звукобукв от нормы	Величина отклонений значимости звукобукв от нейтральной точки шкалы	Вклад каждой звукобуквы в общий звуковой тон стихотворен ия
1	2	3	4	5	6
В	0,028	0,017	-1,66*	-0,05	+ 0,08
С	0,032	0,039	+ 1,02*	+ 0,70	+ 0,71
Д	0,020	0,019	-0,22	—	—
Р	0,024	0,034	+ 1,72*	-0,75	-1,29
Г	0,012	0,020	+ 1,94*	-0,30	-0,58
п	0,020	0,025	+ 0,91	—	—
з	0,013	0,016	+ 0,59	—	—
м	0,025	0,030	+ 0,77	—	—
Б	0,013	0,011	-0,46	—	—
Х	0,008	0,000	-2,27*	— 1,04	+ 2,36
К	0,030	0,028	-0,27	—	—
Т	0,055	0,041	-1,59*	-1,00	+ 1,59
н	0,040	0,056	+ 2,11*	-0,09	-0,19
ф	0,002	0,000	-1,13*	— 0,90	+ 1,02
л	0,020	0,022	+ 0,34	—	—
В'	0,011	0,017	+ 1,51*	+ 0,38	+ 0,57
с'	0,017	0,017	0,00	—	—
Д'	0,017	0,009	— 1,49*	+ 0,75	-1,12
р'	0,014	0,019	+ 1,03*	+ 0,09	+ 0,09
Г'	0,003	0,000	-1,39*	+ 0,08	-0,11
П'	0,006	0,006	0,00	—	—
з'	0,002	0,008	+ 3,30*	+ 0,70	+ 2,31
м'	0,007	0,011	+ 1,20*	+ 0,40	+ 0,48
Б'	0,005	0,006	+ 0,45	—	—
Х'	0,001	0,000	-0,80	—	—
к'	0,003	0,003	0,00	—	—
т'	0,020	0,011	-1,63*	-0,59	+ 0,96
н'	0,024	0,028	+ 0,69	—	—

1	2	3	4	5	6
ф.	0,001	0,000	-0,80	—	—
Л'	0,017	0,041	+ 4,63*	+ 1,10	+ 5,09
А	0,093	0,064	-2,51*	+ 0,80	-2,01
Ж	0,008	0,005	-0,94	—	—
Й	0,015	0,014	-0,19	—	—
Ш	0,012	0,005	-1,70*	-1,20	+ 2,04
Ц	0,004	0,005	+ 0,28	—	—
Э	0,005	0,000	— 1,70*	+ 0,25	— 0,42
Ы	0,018	0,031	+ 2,53*	-1,00	— 2,53
У	0,029	0,033	+ 0,58	—	—
Ч	0,020	0,019	-0,22	—	—
Щ	0,003	0,003	0,00	—	—
О	0,102	0,080	-1,85*	+ 0,80	— 1,48
Е	0,089	0,124	+ 3,07*	+ 1,09	+ 3,35
Ю	0,006	0,005	-0,43	—	—
Я	0,024	0,023	-0,09	—	—
И	0,056	0,055	-0,13	—	—
Суммарный показатель участия данного признака в создании общей фонетической значимости текста					+ 10,9
Примечание. Знаком * отмечены существенные отклонения частотностей звукобукв от нормы.					

ЗВУКОВЫЕ УЗОРЫ

1. Стихотворения единой тональности («радостное», «печальное» звучание).

2. Полифонические стихотворения: сложный экспрессивно-образный строй, переплетение разных звуковых оттенков.

Я помню чудное мгновенье:
Передо мной явилась ты,
Как мимолетное виденье,
Как гений чистой красоты.

В томленьях грусти
безнадёжной,
В тревогах шумной суеты,
Звучал мне долго голос
нежный
И снились милые черты.



Лисица Елизавета
Смирнова Виктория

Нельзя сделать из машины литературного критика!

- Поэзия - высшая форма организации языка, когда содержательно все важно: и глубина значения слов, и ритм, и рифма, и полная смысловая музыка звуков.
- При анализе стиха машиной совсем не учтен важнейший компонент организации — ритм, пульс стиха, само его дыхание. Не учтена и рифма, придающая стихам особое звучание.

Цветная музыка стиха

Шипунова Елизавета

Почему краснеет буква А?

Я ОЧЕНЬ
КОНСЕРВАТИВНА, И
МНЕ СТЫДНО ЗА ЭТО
ПОКОЛЕНИЕ.

НЕ БУДЬ
ТАКОЙ БУКОЙ.
ЛОВИТЬ
ПОКЕМОНОВ В
ПАРКЕ - НЕ
ПОРОК.

Спойлер: на
самом деле не
поэтому.

А **Ы**

А - черный; белый - Е; **И** - красный; **У** -
зеленый.

О - синий; тайну их скажу я в свои черед.
А - бархатный корсет на теле насекомых,
Которые жужжат над смрадом нечистот.

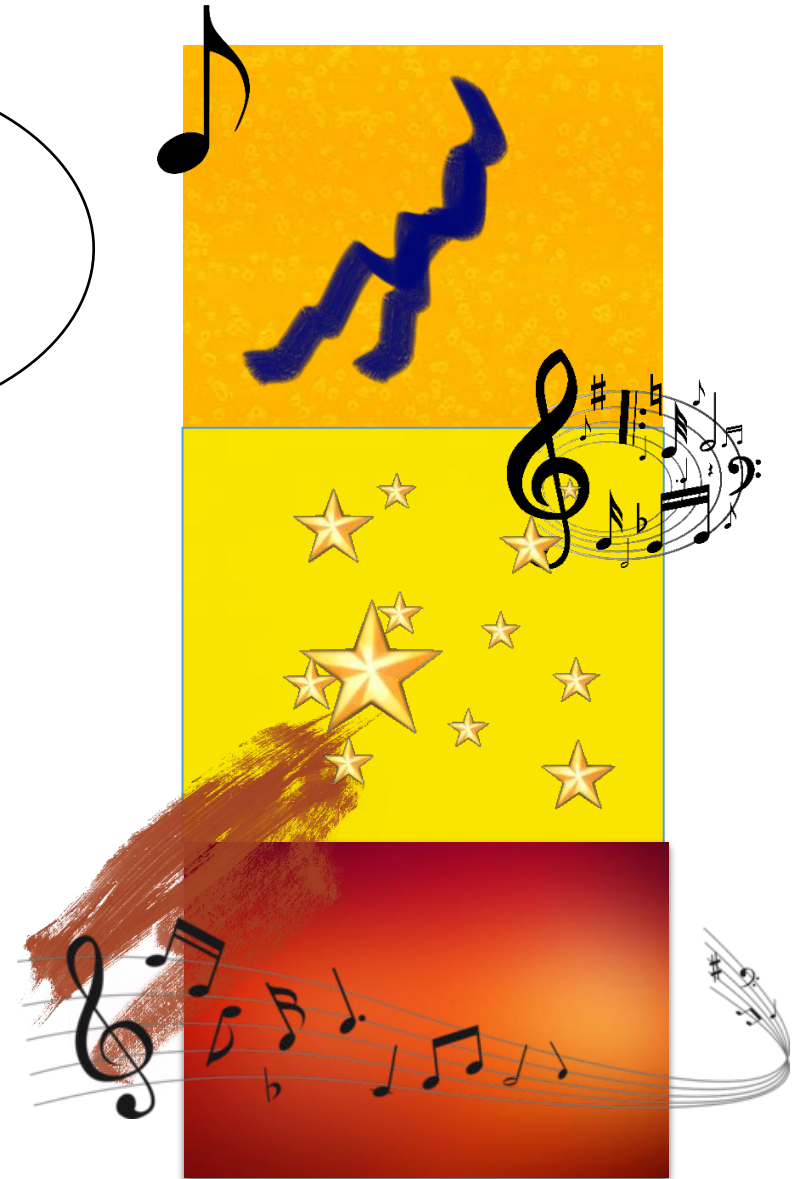
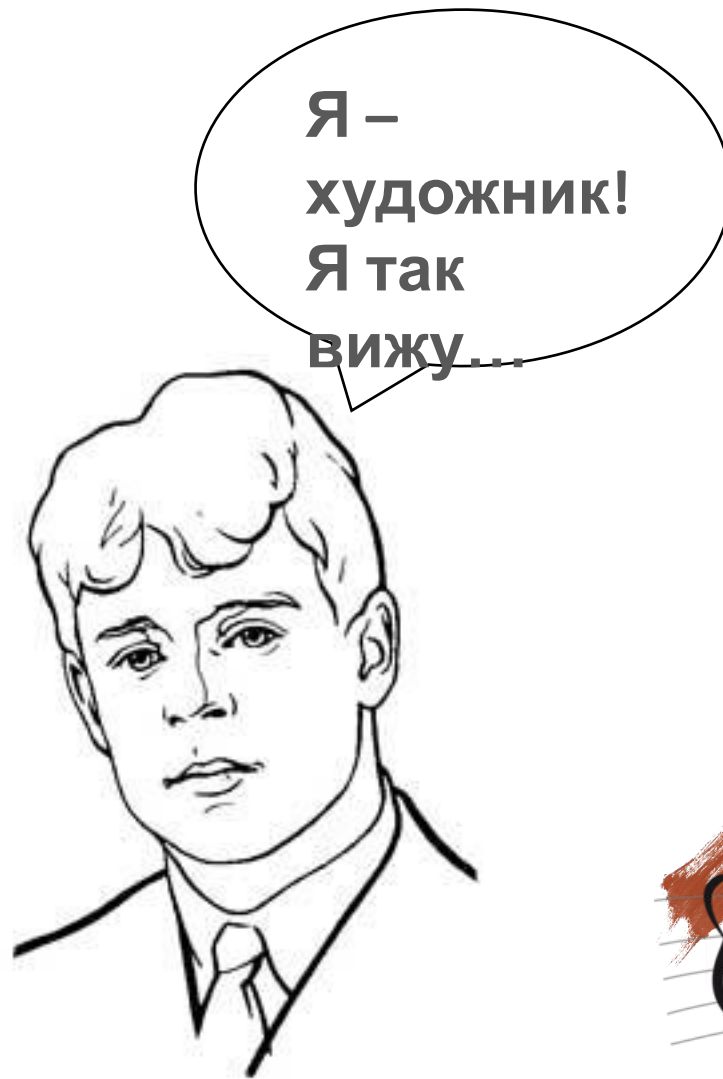
Е - белизна холстов, палаток и тумана,
Блеск горных ледников и хрупких опахал.
И - пурпурная кровь, сочащаяся рана
Иль алые уста среди гнева и похвал.

У - трепетная рябь зеленых вод широких,
Спокойные луга, покой морщин глубоких
На трудовом челе алхимиков седых.

О - звонкий рев трубы, пронзительный и
странный,
Полеты ангелов в тиши небес пространной,
О - дивных глаз ее лиловые лучи.

Цветомузыкальный интерпретатор стиха

Отговорила роща золотая
Березовым, веселым языком,
И журавли, печально пролетая,
Уж не жалеют больше ни о ком.



Никулица Анастасия

Значение звука

```
graph TD; A[Значение звука] --> B[«Отприродная»  
содержательность  
звука]; A --> C[Фонетико-  
признаковая  
значимость]; B --> D[Знак:  
1) тенденция к  
мотивированности  
2) тенденция к произвольности]; C --> E["(согласные Х, Ж, Ш – более  
«страшные», гласные звуки –  
более мелодичные и приятные)"]; style A fill:#ccc,stroke:#333,stroke-width:1px; style B fill:#fff,stroke:#333,stroke-width:1px; style C fill:#fff,stroke:#333,stroke-width:1px; style D fill:#fff,stroke:#333,stroke-width:1px; style E fill:#fff,stroke:#333,stroke-width:1px;
```

«Отприродная»
содержательность
звука

В ее основе - рефлекс
(рычание зверя – страх, журчание ручья –
спокойствие)

Знак:

- 1) тенденция к мотивированности
- 2) тенденция к произвольности

Фонетико-
признаковая
значимость
(согласные Х, Ж, Ш – более
«страшные», гласные звуки –
более мелодичные и приятные)

Формирование значения слова

- 1) Появление идеофонов – слов, значение которых не столько создается, сколько чувствуется, воспринимается не как понятие, а как образ (топ-топ, бряк, плюх, прыг-скок, тяп-ляп).
- 2) Образование понятийного ядра - сильное и четкое понятийное значение делает ненужным осознанное обращение к значимости звучания, но фонетический ореол не исчезает бесследно (топот, прыжок, хватать, задира).
- 3) Смысловая и морфологическая мотивировки - постепенно развитие значения переключается в основном на «новые», вторичные мотивировки. Эти виды мотивировок более сильны и определены, чем фонетическая, т. к. вполне осознаются нами (прыг -> прыгать, прыжок, прыгун, попрыгунчик и т. п).
- 4) Появление неологизмов - слов, образующихся почти исключительно путем переносов по смыслу и конструирования новых слов из старых частиц — корней, суффиксов, приставок, окончаний (прилуниться - при-, -лун-, -и-, -ться).

БОРЬБА ПРОТИВОПОЛОЖНОСТЕЙ

мотивировочная тенденция

Смысловой путь

- Смысловая мотивировка постепенно ослабляется в результате забывания «смысловой родословной» слова.

бюро

-сильна -неустойчива
-активна -

непостоянна.

Морфологический путь

-Морфологическая мотивировка наиболее широка, но расширение ведет к ослаблению силы ее действия в каждом конкретном случае.

#«Попутная песня» # “пере”

“чик” #«мужественные» слова
-морфологическая родословная быстро забывается

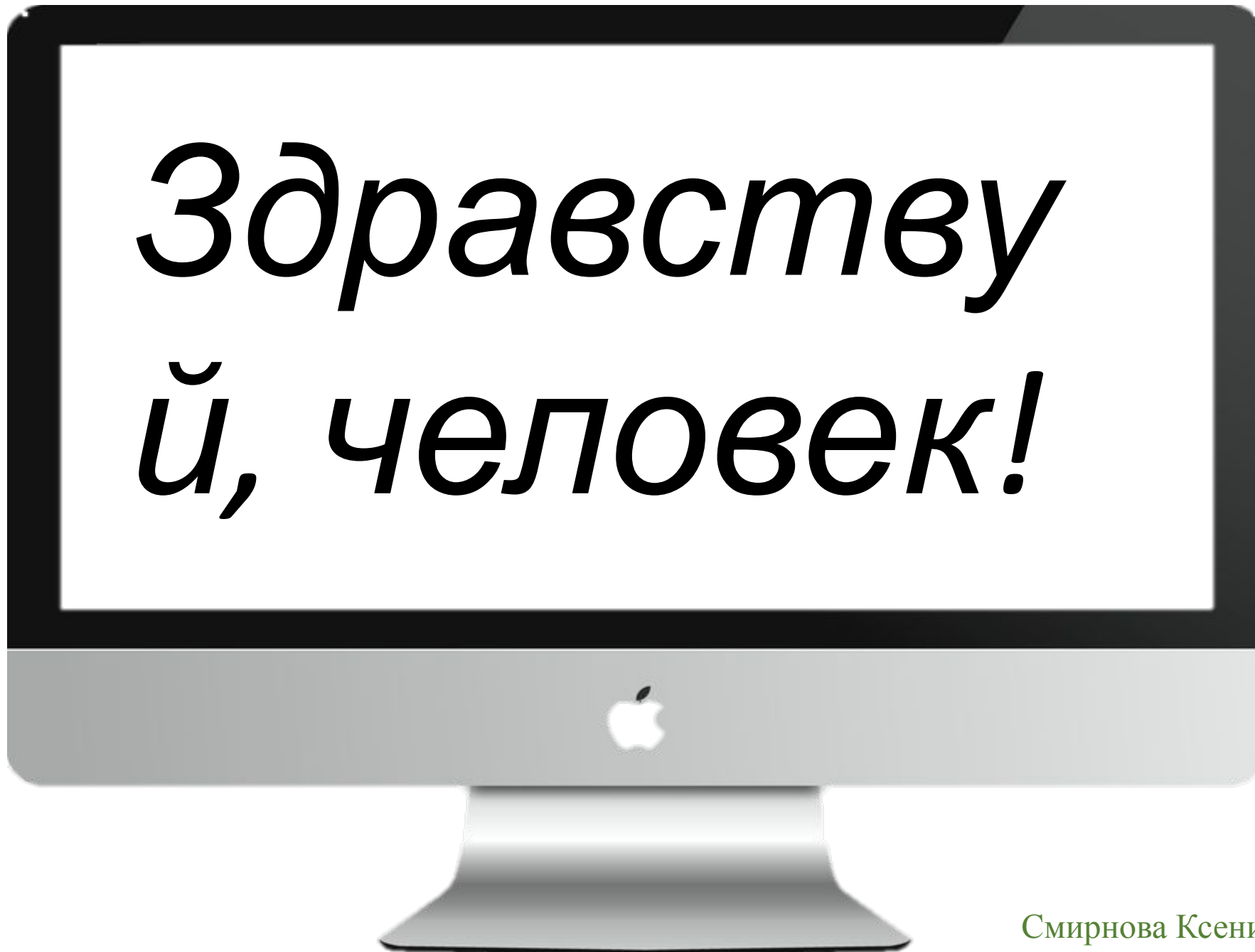
предмет # рыктос-медведь

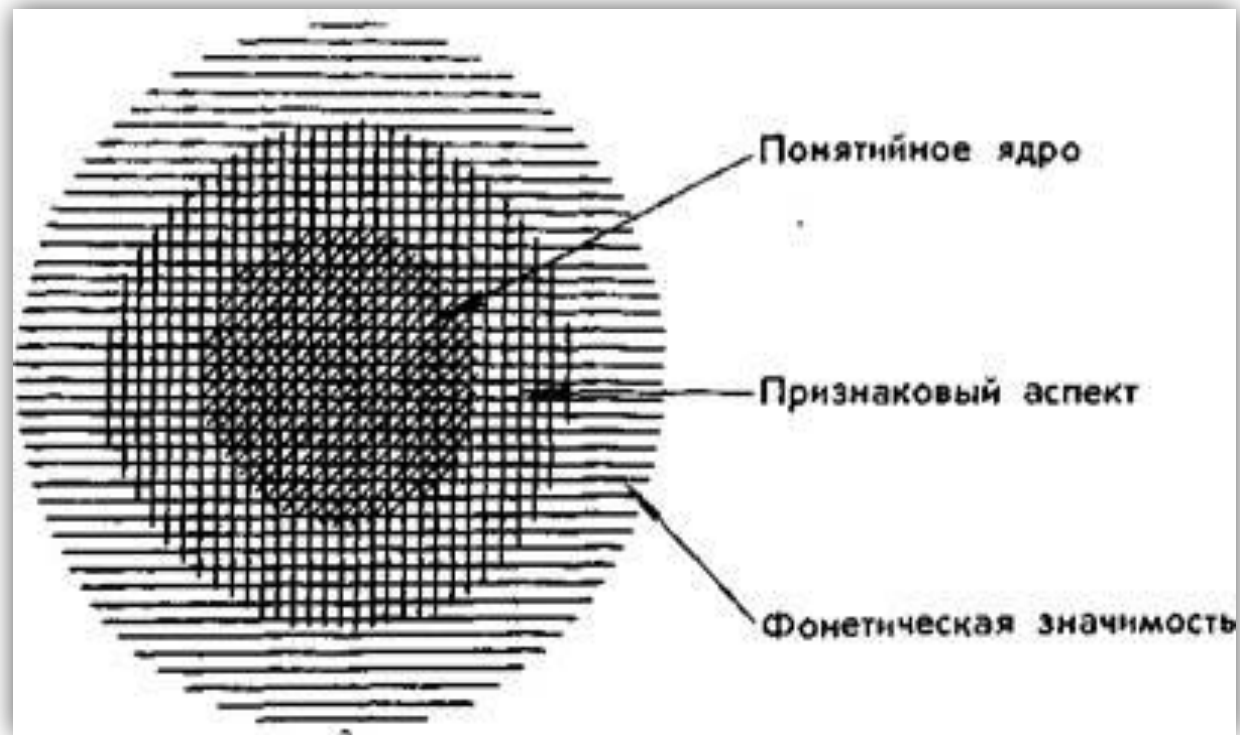
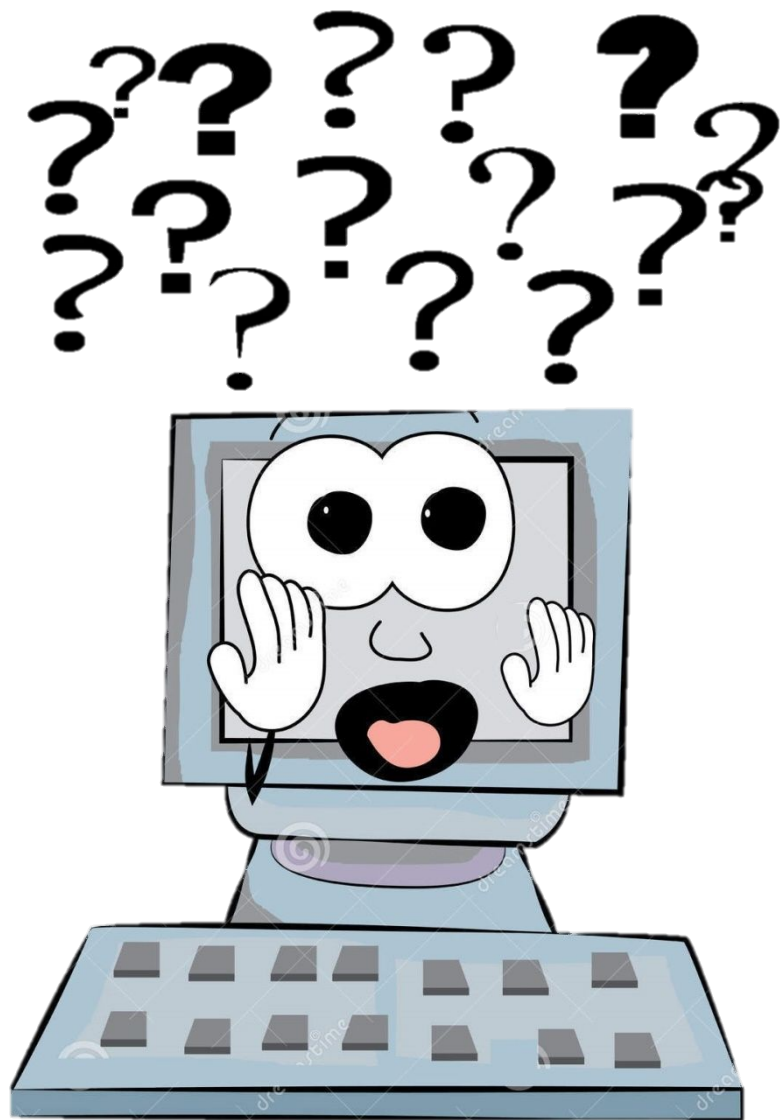
-Фонетическая мотивировка слаба, почти неосознаваема, но зато устойчива и постоянна.

-Общее соответствие+ произвольный выбор

лилия жникова

*Здравству
й, человек!*





Борьба или драка?

Гора высокая или
гора с плеч?

Хороший и весёлый или Плохой и
опасный?

Вывод

Звуки речи — не просто «кубики», из которых строятся слова, это живые клетки единого организма. В них уходит корнями самая сущность языка — значение.

Сложно устроен язык, многообразны законы его жизни, но язык — самое ценное достояние человека, самое важное его творение, главное орудие в сложном труде развития разума, развития человеческой цивилизации. И чем лучше мы будем знать это орудие, тем лучше оно будет нам служить.

**Спасибо за
внимание**