



**125 лет со дня
рождения
Сергея Есенина**

**Колесникова Наталья Олеговна
Библиотекарь УПО п. Кутулик ЗАПТ
2020г**



Сергей Есенин

3 октября 1895 г –

28 декабря 1925 г

*Гой ты, Русь, моя родная,
Хаты — в ризах образа...
Не видать конца и края—
Только синь сосет глаза.*

ДЕТСТВО ПОЭТА

Село Константиново
Рязанская область

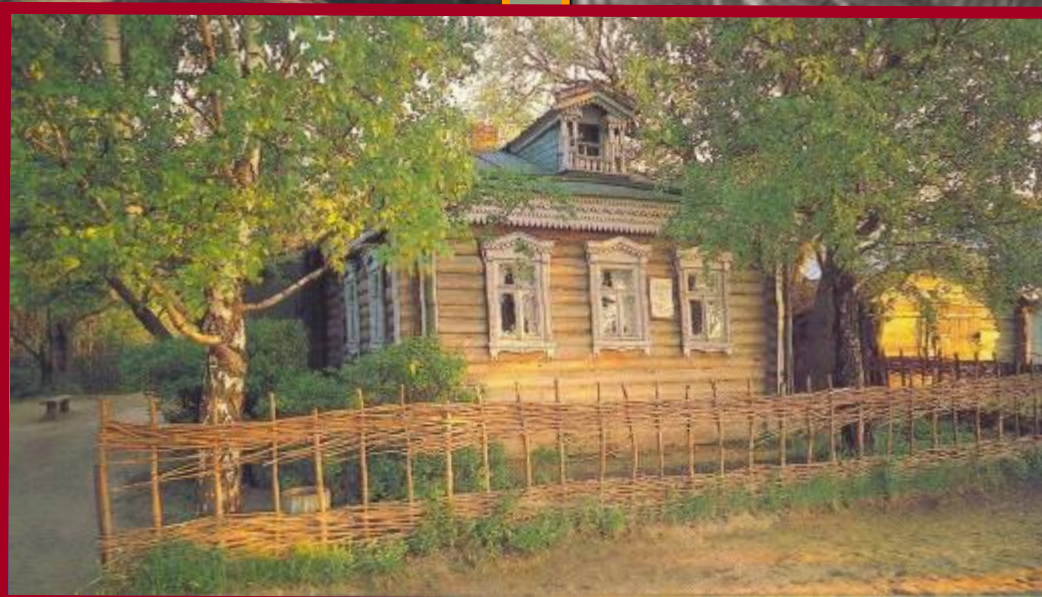


Я любил этот дом деревянный,
В бревнах теплилась грозная морщь,
Наша печь как-то дико и странно
Завывала в дождливую ночь.



Село Константиново

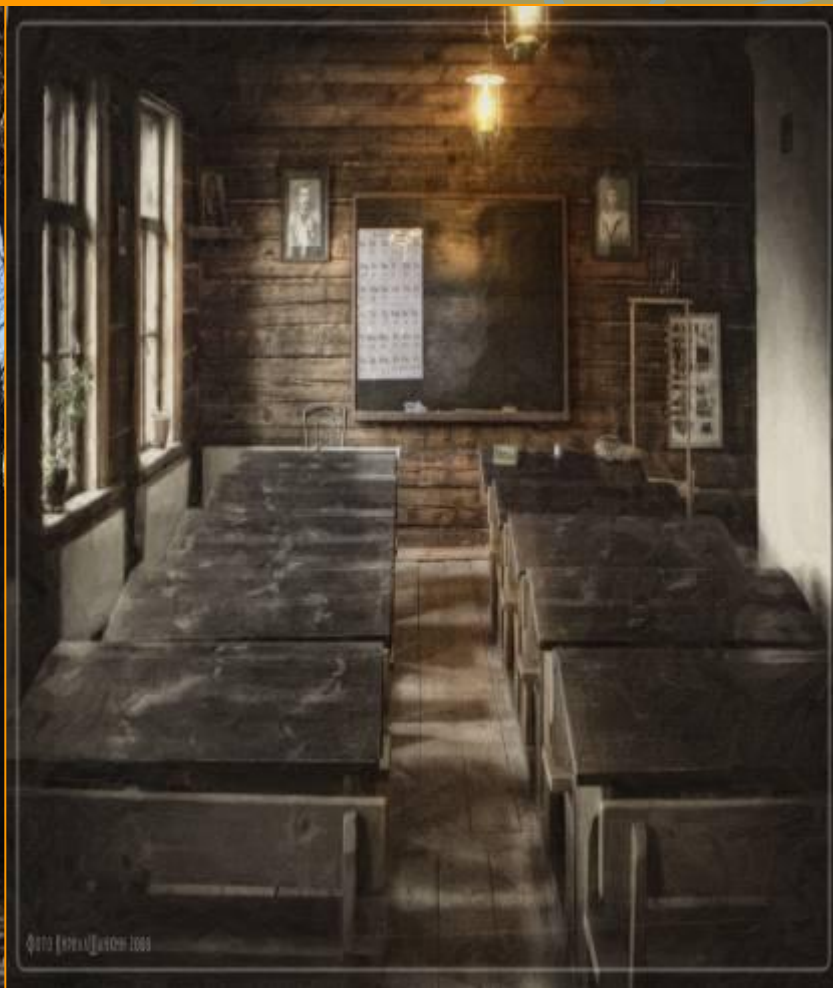
Дом, где родился поэт





Родители Сергея Есенина:
отец Александр Никитич Есенин
(1873 - 1931),
мать - Татьяна Фёдоровна
Есенина, в девичестве Титова
(1875 - 1955).
На коленях - дочь Александра

Сельская начальная школа, где учился ПОЭТ



Спас-Клепиковская учительская школа



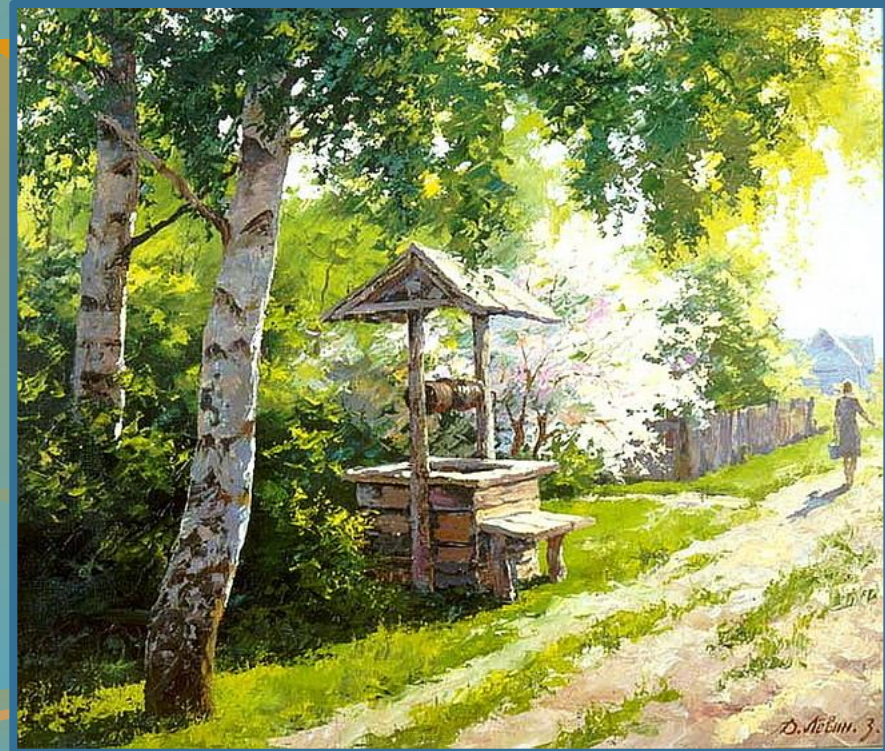
В 1984 году постановлением Совета Министров РСФСР № 85 памятные места, связанные с пребыванием поэта в городе Спас-Клепики, — музеефицированное здание школы и прилегающие к нему постройки — вошли в реорганизованный Литературно-мемориальный музей Есенина, который состоял теперь из объектов в родном селе Есенина Константинове и школьного здания в Спас-Клепиках и получил статус Государственного музея-заповедника. Результатом многолетней организационной, проектной и исследовательской работы стало открытие в 1985 году экспозиции. Она освещала трехлетний период обучения Есенина в учительской школе.



Сергей Есенин с сестрами
Екатериной и Александрой
(Шурой). 1912 год

Есенина Екатерина
Александровна (1905 - 1977)
Есенина Ольга Александровна
- рано скончалась.
Есенина Александра
Александровна (1911 - 1 июня
1981),
похоронена недалеко от
Сергея Есенина

С.Есенин 1912 год



После окончания школы в 1912 г.
Есенин приехал в Москву.

Работал в книжном магазине,
затем поступил в типографию
товарищества И. Сытина — это
давало будущему поэту
возможность читать различную
литературу.

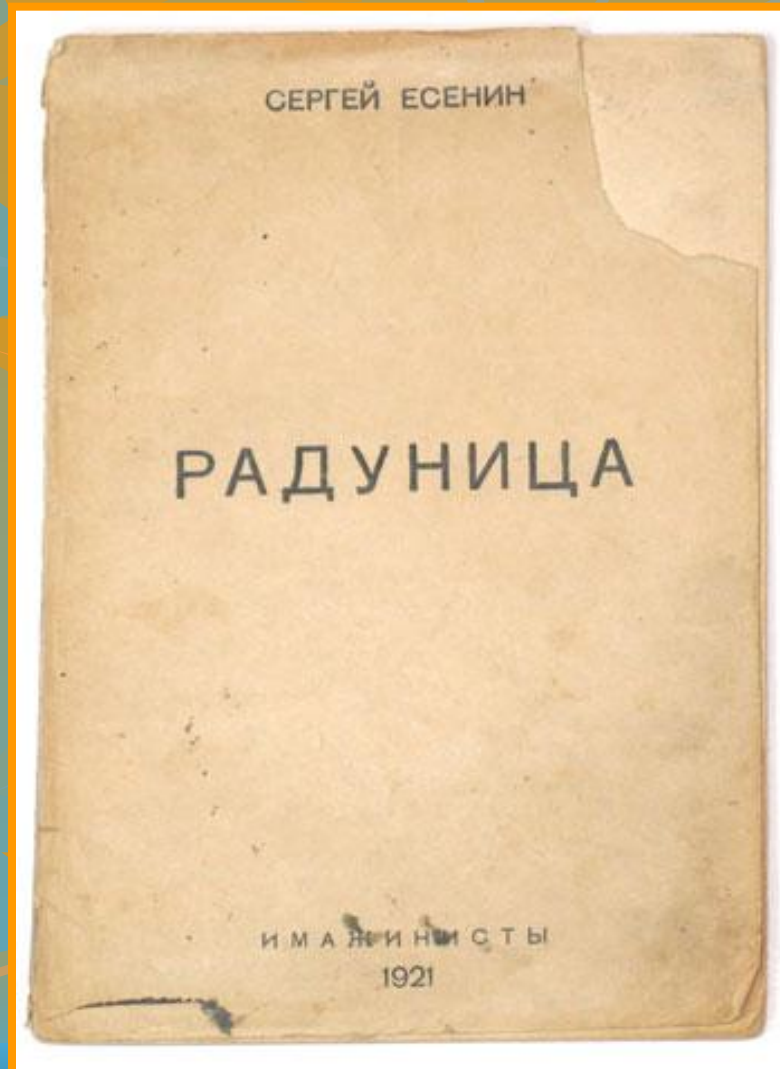


**Здание типографии
Товарищества И. Д. Сытина**



**Сергей Есенин среди сотрудников
типографии И. Д. Сытина.**

Первая книга стихов



tat-s



**Анна Романовна Изряднова
(1891 - 1946).**

Фото - 1910-е годы.

Осенью 1913 Сергей Есенин (18 лет) вступил в гражданский брак с Анной Романовной Изрядновой.

21 декабря 1914 года у них родился сын Юрий (Георгий).

Далее события сложились так, что они расстались печально и нежно, без ссор и скандалов.

В период жития с Анной Романовной было написано Есениным около 70 известных стихотворений, ставших русской классикой.

В течение своей жизни Есенин помогал Изрядновой материально, навещал сына.

Приходил и перед самой своей гибелью.



Есенин Юрий (Георгий) Сергеевич (21 декабря 1914 - 13 августа 1937).

Юрий Есенин родился в Москве. Он походил внешне на своего отца, добрый и светлый мальчик, романтическая душа, от матери унаследовал - мягкость характера. Юрий мечтал о полетах. Закончил Московский авиатехникум.

4 апреля 1937 года Юрий Есенин был арестован на Дальнем Востоке, (где проходил воинскую службу), как "активный участник контрреволюционной фашистско - террористической группы", по приказу зам. наркома внутренних дел Я. Агранова.

Арестован по ложному доносу.

Затем Юрия Есенина 18 мая доставили в Москву на Лубянку. Там он подвергся массовой, жестокой психологической обработке сотрудников НКВД и подписал все обвинения в свой адрес.

13 августа 1937 года, в свои юные 23 года, Юрий Есенин был расстрелян. В 1956 году Юрий Сергеевич Есенин посмертно реабилитирован.

**Юрий Сергеевич Есенин –
сын Сергея Есенина и
Анны Романовны Изрядновой**



В 1915 году Сергей Александрович Есенин уехал в Петроград (ныне Санкт-Петербург) и познакомился там с великими поэтами России 20 века с Блоком, Городецким, Клюевым. В 1916 году Есенин опубликовал свой первый сборник стихов “Радуница”, в который входили такие стихотворения, как “Не бродить, не мять в кустах багряных”, “Запели тесаные дороги” и другие.

Поэты - Сергей Есенин (слева) и Николай Клюев
Фото - 1916 год.

t-s



Есенин вошел в ориентированное на народность литературное объединение «Краса», у истоков которого стояли А. Ремизов, С.Городецкий и Н. Клюев. Вместе с Клюевым, одетые в рубахи и поддевки, обутые в смазные сапоги, они выступали на литературных вечерах и в салонах.

С.Есенин и С.Городецкий

В январе 1916 г. Есенина призвали на военную службу и прикомандировали к Царскосельскому военному госпиталю в качестве санитаря.





30 июля 1917 года Есенин (21 год) обвенчался с актрисой Зинаидой Райх в церкви Кирика и Улиты Вологодского уезда.

29 мая 1918 года у них родилась дочь Татьяна, которую Есенин очень любил.

3 февраля 1920 года, уже после того, как Есенин разошелся с Зинаидой Райх, у них родился сын Константин.

2 октября 1921 года народный суд г. Орла вынес решение о расторжении брака Есенина с Райх.

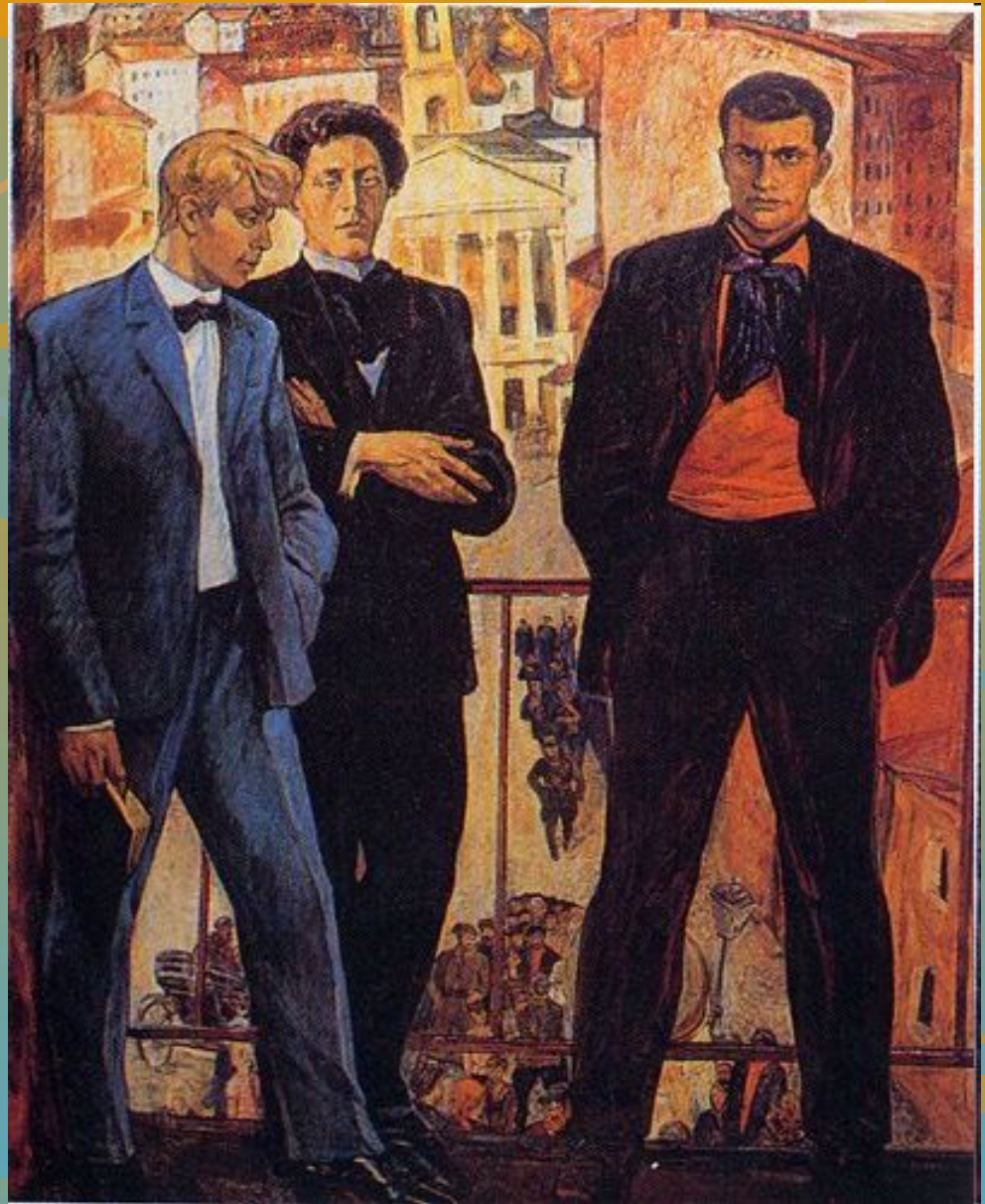
Далее Сергей Есенин помогал Зинаиде материально, навещал детей. В 1922 году Зинаида Райх вышла замуж за режиссера Всеволода Эмильевича Мейерхольда (1874 - 1940), он был старше ее на 20 лет.

**Жена Есенина,
актриса -
Зинаида Николаевна Райх
(1894 - 1939)**

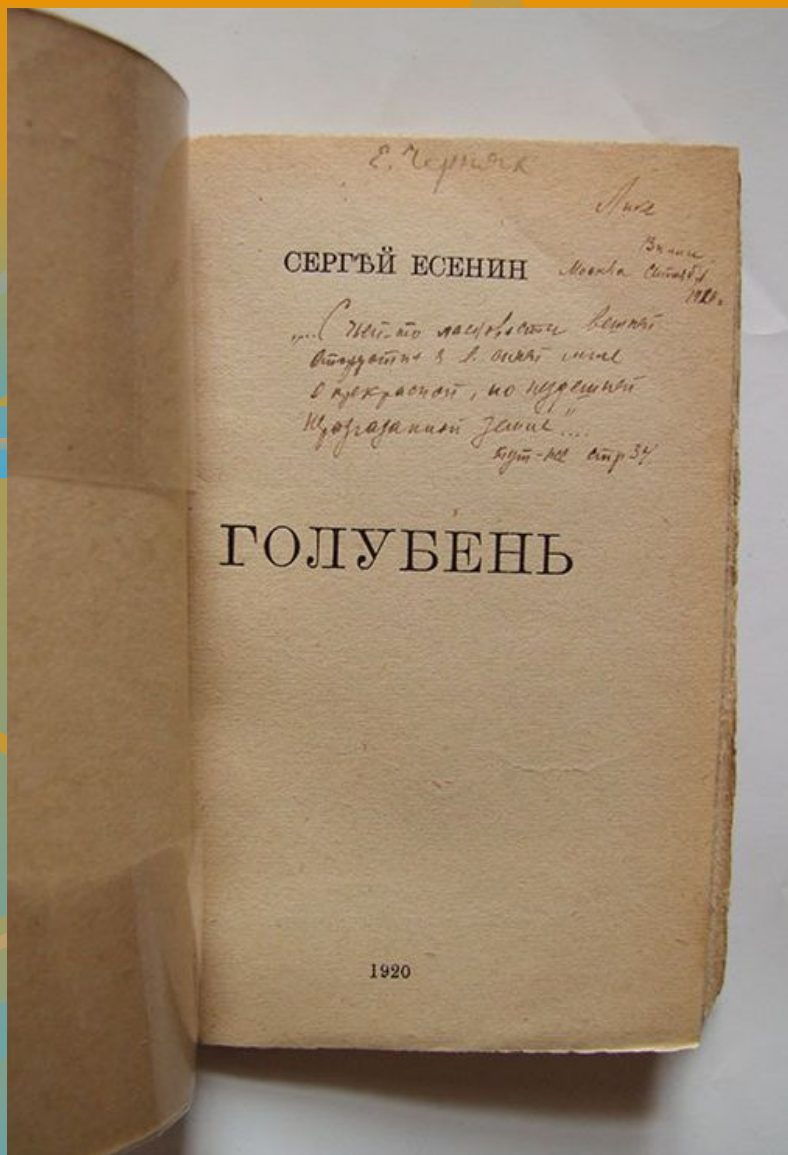


Дети Сергея Есенина и Зинаиды Райх: Константин Сергеевич Есенин (03.02.1920, Москва - 26.04.1986, Москва), похоронен на Ваганьковском кладбище. Был известным футбольным статистиком. Дочь Марина.

Октябрьскую революцию Есенин принял безоговорочно. Как он сам писал в своей автобиографии: «В годы революции был всецело на стороне Октября, но принимал все по-своему, с крестьянским уклоном».



С.Есенин, А.Блок и В. Маяковский – поэты, принявшие революцию.



Меньше чем через год, в апреле 1918 г., Есенин расстается с З. Райх и перебирается в Москву, ставшую литературным центром России. В мае выходит в свет второй поэтический сборник Есенина «Голубень» со стихами 1915-1916 гг., в декабре поэт становится членом московского профессионального Союза писателей.



**Сергей Есенин среди членов
«Воинствующего ордена имажинистов».**



Сергей Есенин (слева) и Анатолий Борисович Мариенгоф. Москва, лето. Фото -1919 год.

Поиски в сфере образности сближают Есенина с А. Б. Мариенгофом, В. Г. Шершеневичем, Р.Ивневым, в начале 1919 они объединяются в **группу имажинистов**; Есенин становится завсегдатаем **"Стойла Пегаса"** литературного кафе **имажинистов** у Никитских ворот в Москве.

Однако поэт лишь отчасти разделял их платформу стремление очистить форму от "пыли содержания". Его эстетические интересы обращены к патриархальному деревенскому укладу, народному творчеству духовной первооснове художественного образа (трактат "Ключи Марии", 1919).

tat-s



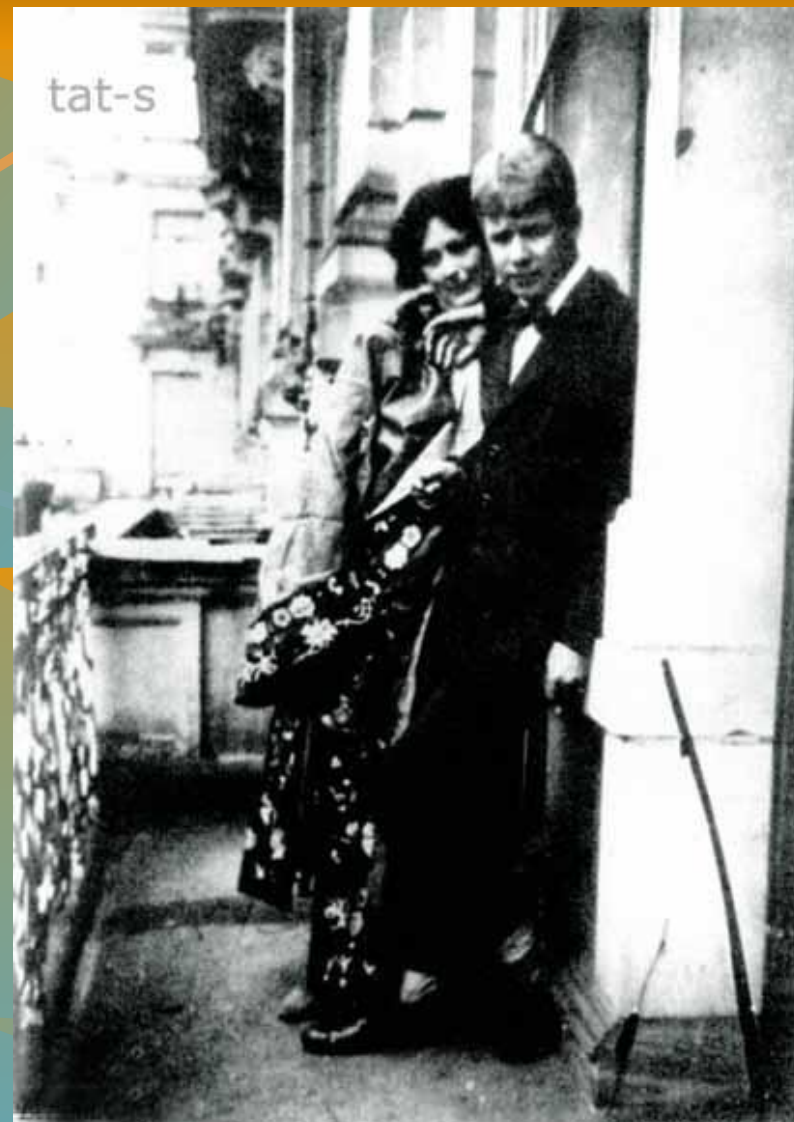
В начале 1920-х гг. в стихах Есенина появляются мотивы "развороченного бурей быта" пьяной удали, сменяющейся надрывной тоской. Поэт предстает хулиганом, скандалистом, пропойцей с окровавленной душой, ковыляющим "из притона в притон", где его окружает "чужой и хохочущий сброд" (сборники "Исповедь хулигана", 1921; "Москва кабацкая", 1924).



**Приемная дочь Айседоры
Ирма Дункан,
Айседора Дункан, Сергей Есенин.
Москва. Фото - май, 1922 год.**



**Сергей Есенин и Айседора Дункан
на пароходе "Paris".
Фото (3) - 1 октября 1922 год.**



**Сергей Есенин и Айседора Дункан,
на улицах Венеции.
Фото - август 1922 год.**

tat-s

**Сергей Есенин и
его последняя жена
Софья Андреевна Толстая-
Есенина (1900 - 1957).
Фото - 1925 год.**





Галина Бениславская



Анна Изряднова



Августа Миклашевская



Татьяна
Сухотина-Толстая

«Я,... наверно, навеки имею нежность грустную русской души...»



- В дальнейшем творчестве Есенина очень критично были описаны российские лидеры (1925, «Страна негодяев»). В этом же году в жизни Есенина выходит издание «Русь Советская».
- Осенью 1925 года поэт женится на внучке Л. Толстого – Софье Андреевне. Депрессия, алкогольная зависимость, давление властей послужило причиной того, что новая жена поместила Сергея в психоневрологическую больницу.
- Затем в биографии Сергея Есенина произошел побег в Ленинград. А 28 декабря 1925 года наступила смерть Есенина, его тело нашли повешенным в гостинице «Англетер».

Писатели о Сергее Есенине

- **Максим Горький** Есенин оказался в самом центре литературной жизни Серебряного века (можно даже сказать, что он сам был одним из ее центров).
- **Алексей Толстой**
«Фамилия Есенин — русская — коренная, в ней звучат языческие корни — Овсень, Таусень, осень, Ясень — связанные с плодородием, с дарами земли, с осенними праздниками. Сам Сергей Есенин, действительно, деревенский, русский, кудреватый, голубоглазый, с задорным носом».
- **Георгий Иванов**
«Наивность, доверчивость, какая-то детская нежность уживались в Есенине рядом с озорством, близким к хулиганству, самомнением, недалеким от наглости. В этих противоречиях было какое-то особое очарование. И Есенина любили. Есенину прощали многое, что не простили бы другому. Есенина баловали, особенно в ... литературных кругах».

*«Страна
берёзового
ситца...»*

С.Есенин



Памятник С.Есенину в селе Есенино Рязанской области



Памятник С.А.Есенину на Ваганьковском кладбище в Москве



Спасибо за внимание!

The background of the slide features a repeating pattern of stylized, overlapping leaves. The leaves are rendered in various shades of blue, teal, and light green, set against a warm, golden-yellow to orange gradient background. The overall aesthetic is clean and modern.