

ВИДЫ РАЗЖИГАНИЕ КОСТРОВ.



"Шалаш"



"Колодец"



"Таежный"



"Нодья"



"Камин"



"Полинезийский"



"Звездный"



"Пушка"

Шалаш

Шалаш Самый распространённый в туристических походах вид костра, когда поленья складываются под наклоном к центру, при этом поленья сгорают достаточно быстро посередине в верхней части, собирая основные угли по центру. Такой вид хорош для быстрого приготовления пищи в походных условиях, разогрева чайника. Для согревания ночью он не подходит, поскольку основной жар сосредоточен посередине в одном месте.



Колодец

Колодец Отличается от «шалаша» тем, что позволяет приготовить пищу в нескольких емкостях одновременно. Его конструкция состоит из расположенных на небольшом расстоянии параллельно друг другу двух длинных поленьев, поперек которых сверху кладутся еще два полена. Таким образом конструкция выкладывается до достижения необходимой высоты. Приготовление нескольких блюд одновременно возможно благодаря тому, что обеспечивается необходимый доступ кислорода и равномерное распространение огня по длине дров. Следует учитывать, что этот вид лучше разжигать в безветренную погоду, поскольку в противном случае огонь будет распространяться неравномерно.



Таежный Если необходимо развести костер, который будет гореть всю ночь, отдавая большое количество тепла, подходящим вариантом станет таежный костер. Для его сооружения понадобятся два ряда толстых длинных бревен, в каждом из которых нужно разместить по 2 или 3 полена. Эти ряды должны пересекаться под небольшим углом непосредственно над углями. Причем первый ряд нужно укладывать с плотным расположением поленьев друг к другу на угли, а второй над ним сверху под углом. Горение брёвен достигается по всей их длине, но основная часть жара приходится на их пересечение.

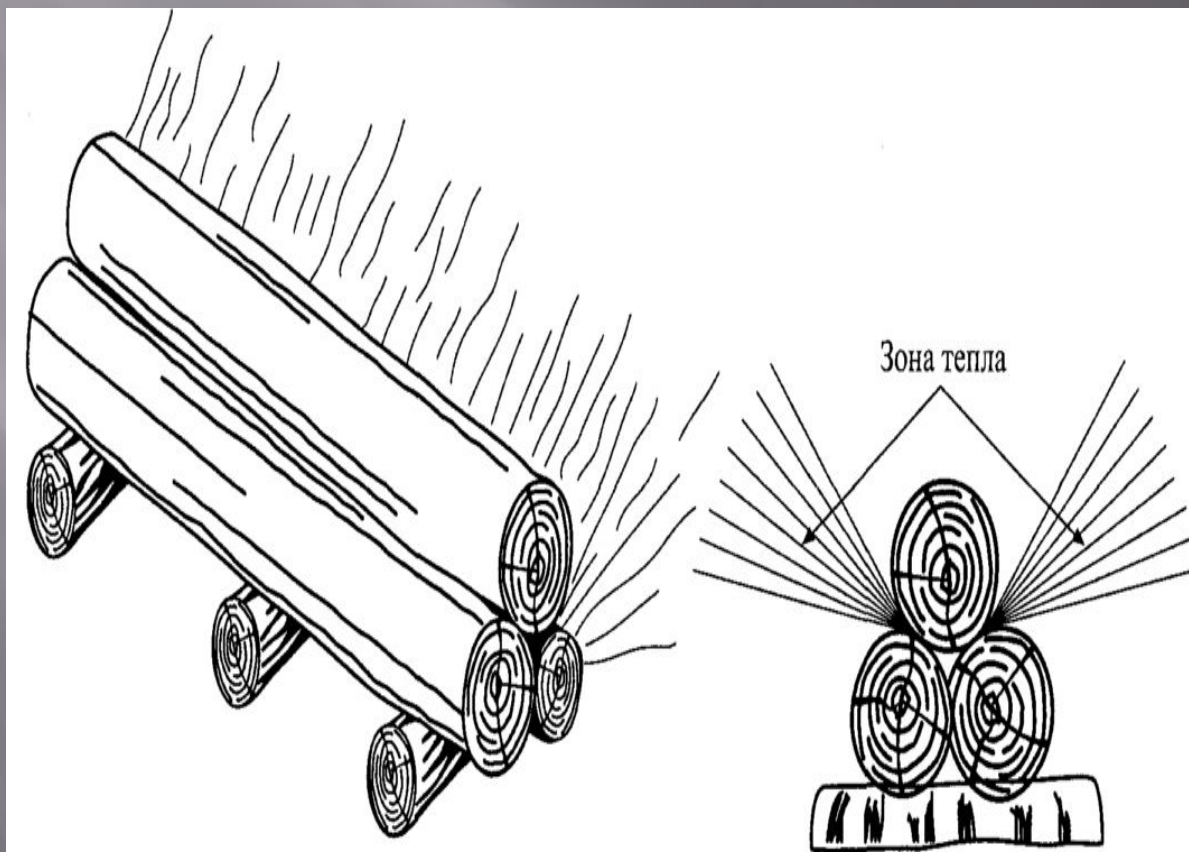


Финская свеча Назначение костра-«свечи» состоит в разогреве воды для чая или приготовления пищи на охоте, рыбалке или в походе во время кратковременного привала. Такой костер не способен обогревать большую площадь вокруг себя, поскольку жар сосредоточен в самом его центре. Для его сооружения используется полено, верхушка которого разрубается на 6-8 частей в зависимости от его толщины. Внутри раскола помещается трут с поленьями и разжигается. Свеча способна гореть около восьми часов, выделяя равномерное комфортное тепло вокруг себя на небольшую площадь. Этот вид подходит для разведения в теплую сухую погоду, поскольку группа не нуждается в сильном обогреве, и костер безопасен для окружающей среды.



Нодья

Нодья способна обогреть группу людей во время похода на протяжении всей ночи без добавления дров, даже зимой при низких температурах. Она складывается из трех толстых и длинных бревен длиной не менее двух или трех метров. Для розжига нодьи используются угли, полученные во время розжига обычного костра, который разводится рядом. Они подсыпаются на всю длину одного выложенного бревна, которое сверху закрывается хворостом или еловыми ветками. Когда они разгорятся, с двух сторон от первого бревна кладутся еще два. Чтобы они быстрее занялись огнем, нужно сделать насечки топором и закатить этой стороной внутрь костра. Когда они загорятся, сверху кладется еще одно бревно насечками к огню. Бревна диаметром больше 40 см способны гореть на протяжении все ночи.



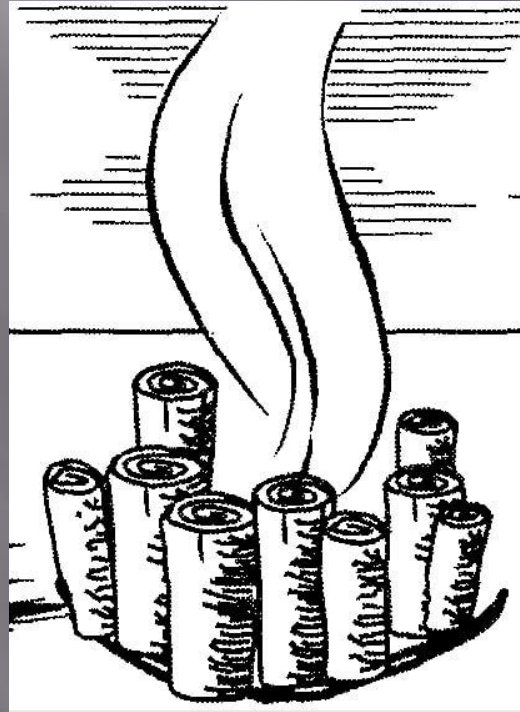
Камин

«Камин» также используется для обогрева ночного лагеря. Он обеспечивает длительное горение бревен, поскольку его конструкция такова, что по мере сгорания нижних бревен, скатываются верхние и начинают гореть. Конструкция «камина» состоит из четырех коротких бревен, которые укладываются в виде колодца, а с одной из его сторон выкладывается стенка высотой в два бревна. Чтобы их держать, вбиваются два колышка с наклоном наружу. По мере сгорания бревен в «колодце», скатываются те, которые находятся в «стенке». Непосредственно сам огонь разводят внутри «колодца».



Полинезийский

Полинезийский костер чаще всего используется во время дождя, когда погода сырая и промозглая. Для сооружения конструкции нужно сделать конусообразную яму, сужающуюся книзу, глубиной до одного метра. Стенки ямы выкладываются бревнами, а на дне разводится костер. Полинезийский вид костра дает много углей, которые долго поддерживают тепло, и удобны не только во время дождя, но и сильного ветра.



Звезда

Когда дров совсем мало, можно развести так называемый звездный костер. Он очень экономичный при расходе топлива, но его нельзя оставлять без присмотра, например, ночью, поскольку необходимо подвигать бревна по мере их сгорания от краин к центру. Звезда выкладывается таким образом, чтобы по радиусу костра были выложены бревна в длину, на углы, начиная от самого центра. Если нужно поддерживать огонь на медленном горении, периодически подвигая новые дрова к старым, то этот вид является самым подходящим.



Пушка

«Пушка» долго горит, поддерживая достаточно большое количество тепла. Для его разведения сначала подготавливают угли, затем возле них размещается толстое полено. На него выкладывается несколько бревен одним концом, таким образом, угли оказываются непосредственно под ними. Они разгораются и длительное время дают хорошее тепло. По мере их сгорания можно заменить на новые.



Виды костров ОБЖ

ДЫМОВОЙ

Цель такого костра — подать сигнал бедствия сильным дымом, который будет видно с самолёта. Для этого используется конструкция костра- шалаша, который накрывается большим количеством свежих еловых, сосновых и прочих вечнозеленых, веток. За неимением этого можно использовать густые лиственные ветки или длинную траву.

Пионерский

Это сигнальный костер, подающий сигнал бедствия своим ярким пламенем, которое видно издалека. Разжигается он на высоких, открытых участках местности, выполняется из трех толстых веток, устанавливаемых вертикально в виде треугольника или треноги. На них опираются остальные ветки, загораживающие боковые части костра. Кроме того, что он будет давать высокое пламя, можно добавить в него веток, листьев и травы, чтобы создавалось большое количество дыма.

**Спасибо
за внимание!**

