



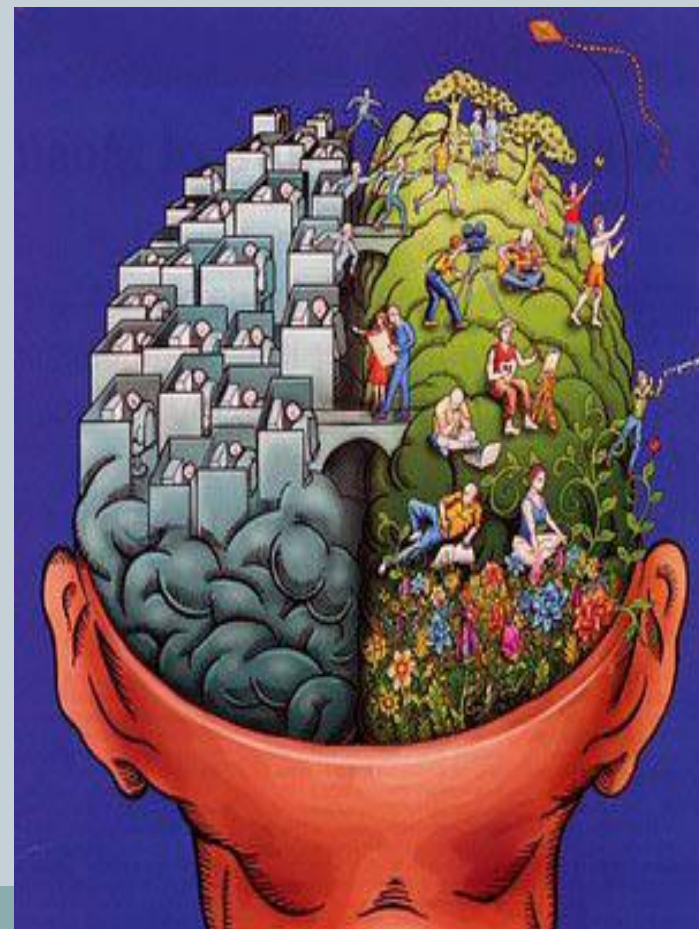
# Параноидная шизофрения

РАБОТУ ВЫПОЛНИЛА:  
СТУДЕНТКА ГРУППЫ 6311  
ВОЛОЧЁК М.О.

# Параноидальная шизофрения (параноидная шизофрения)



- - самая распространённая форма шизофрении во всём мире.
- Характерной особенностью данной формы заболевания является преобладание в клинической картине продуктивной (позитивной) симптоматики, в которой главенствующая роль принадлежит галлюцинациям и бреду.



# Причины параноидной шизофрении

- Дисфункцией головного мозга.
- Генетика.
- Вирусная инфекция.
- Голодание плода.
- Стресс, пережитый в раннем возрасте.
- Жестокое обращение в детстве.
- Травмы головного мозга.
- Наркотики и алкоголь.



# ПЕРВЫЕ ПРОЯВЛЕНИЯ БОЛЕЗНИ

## психопатоподобные расстройства:

- различные навязчивости
- явления деперсонализации (искаженное восприятие самого себя)



# СИМПТОМЫ



- Слуховые галлюцинации.
- Зрительные галлюцинации
- Бред
- Тревога
- Отчуждённость
- Агрессия и насилие
- Снисходительность
- Суицидальные мысли
- Синдром КАНДИНСКОГО-КЛЕРАМБО

**Варианты  
течения  
параноидной  
шизофрении**

**бредовый**

**галлюцинаторн  
ый**

# Бредовый вариант



**Ведущий симптом – длительно существующий систематизированный бред.**

- Фабула бреда (основная идея) – ревность, изобретательство, воздействие, преследование.
- Больные не просто высказывают бредовые идеи, они всеми силами стараются воплотить эти идеи в жизнь, доказать свои догадки.



# Галлюцинаторный вариант



- бред не длителен, менее систематизирован.
- более выражены вербальные галлюцинации.
- могут наблюдаться неврозоподобные и психопатоподобные расстройства

Больным кажется, что их кто-то окликает, комментирует их поведение, они начинают ощущать страх, тревогу.

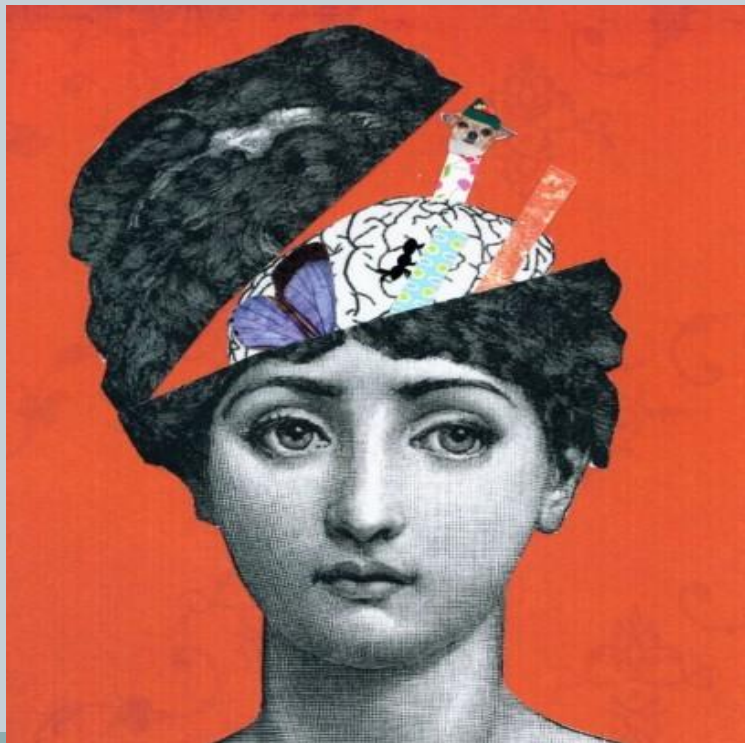
Постепенно голоса, которые звучали извне, трансформируются внутрь, начинают звучать в голове (пседогаллюцинации), развивается синдром Кандинского-Клерамбо.





# Синдром Кандинского-Клерамбо

- сочетание психических автоматизмов, бреда воздействия и псевдогаллюцинаций



- Под психическими автоматизмами подразумевают ощущение звучания собственных мыслей.
- Псевдогаллюцинации проявляются звучанием чужого голоса в голове больного

# Особенности симптомов

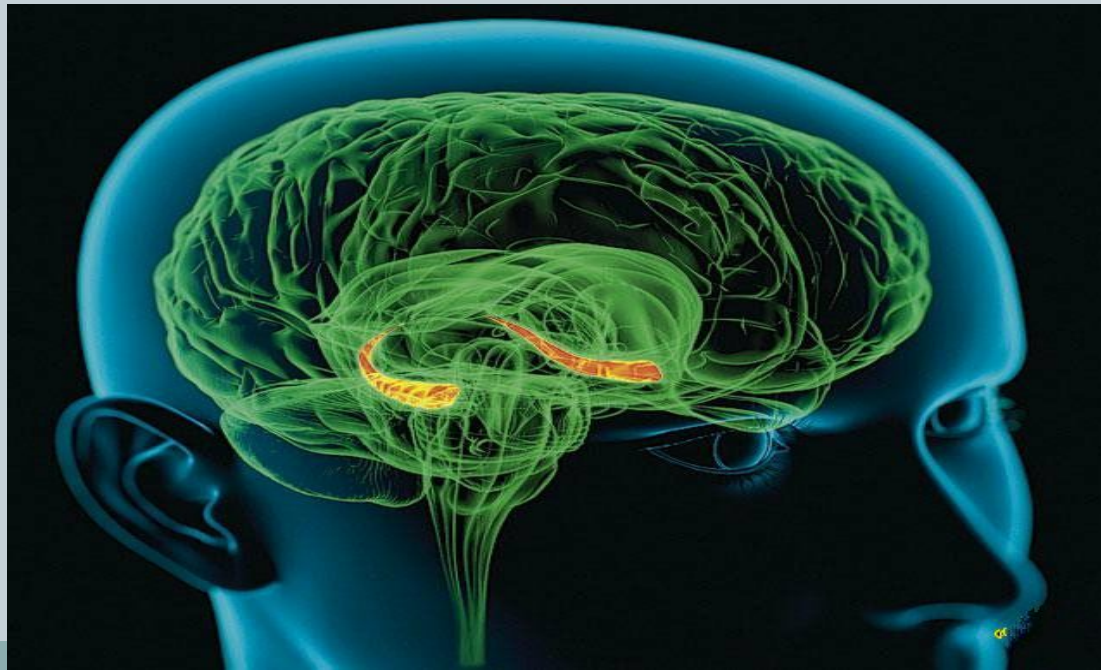


- Нет нарушения аффекта, воли и речи
- Отсутствует кататония
- Отмечается меньше проблем с памятью и концентрацией внимания по сравнению с другими подтипами этой болезни
- Параноидная шизофрения является хроническим, обычно длящимся всю жизнь, состоянием
- Может приводить к различным осложнениям (к появлению суицидальных мыслей и поведения)
- Прогноз неблагоприятный, однако при правильном лечении и поддержке, у пациентов имеются все шансы для продуктивной и счастливой жизни

# ИСХОД ЗАБОЛЕВАНИЯ



- Симптом монолога.
- Развивается шизофренический дефект — необратимые изменения психики, личности человека.



# ЛЕЧЕНИЕ



- Лечение длительное

При лечении параноидной формы шизофрении используются:

- медикаментозное лечение
- психотерапия
- реабилитационные мероприятия



# Медикаментозное лечение

- Основная задача — ликвидировать продуктивные проявления болезни.

## ЛС:

- нейролептики (галоперидол, трифтазин + солиан, рисполепт) - при галлюцинаторной симптоматике, бреде



# Для борьбы с негативной симптоматикой параноидальной шизофрении

- апатия
- эмоциональное обеднение
- снижение круга интересов
- нейролептики с так называемым антинегативным действием (арипипразол, зипрасидон, палиперидон).



# ПСИХОТЕРАПЕВТИЧЕСКОЕ ЛЕЧЕНИЕ

*Психосоциальное  
воздействие*

*Поведенческая  
терапия*

*Групповая  
терапия*

*Семейная  
психотерапия*

# Реабилитация



- госпитализация минимальная
- домашние отпуски, перевод в дневные стационары
- активное наблюдение в диспансере
- лечение “занятостью”



# СПАСИБО ЗА ВНИМАНИЕ!

