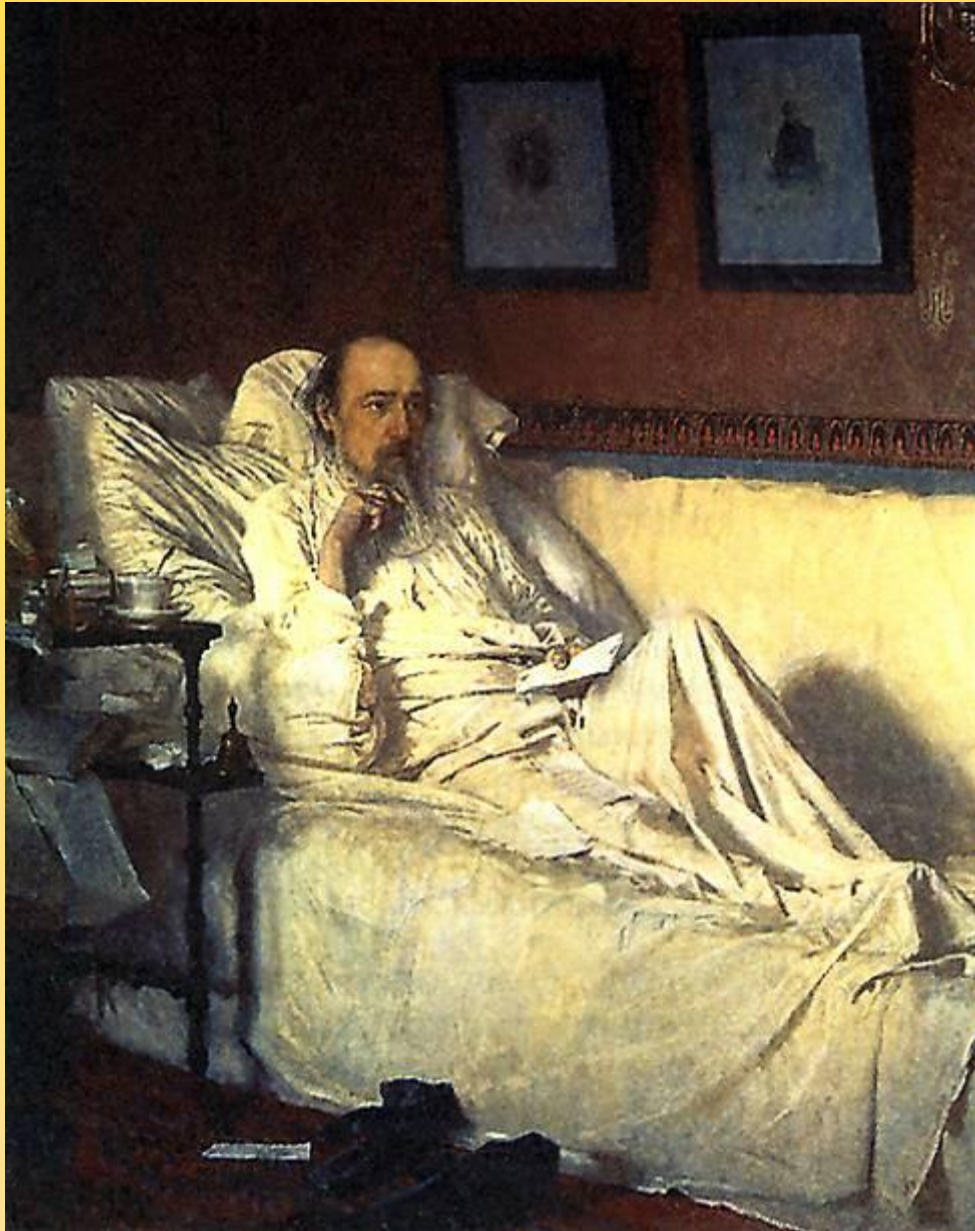


НИКОЛАЙ АЛЕКСЕЕВИЧ НЕКРАСОВ

(1821-1878)



# Н.А. Некрасов

Н.А. Некрасов вошел в литературу после Пушкина, но еще при жизни Лермонтова. Вершина гения русского поэта находится рядом с этими великими писателями.

Но у некрасовской поэзии своя красота, своя песня. Он был первым в новой литературе, кто заговорил о подневольном труде крестьянина, о тяжелой участи рабочих, о детях-рабах на фабриках и заводах.

На этом уроке мы познакомимся со стихотворением поэта «Размышления у парадного подъезда».

# *Имение Грешнево*



В 1824 году семья Некрасовых переехала в Грешнево, где и прошло детство будущего поэта. Детские годы оставили глубокий след в сознании Некрасова. Здесь он впервые столкнулся с разными сторонами жизни народа, здесь был свидетелем жестоких проявлений крепостничества: бедности, насилия, произвола, унижения человеческого достоинства.

## Отец поэта



Любимое занятие - охота

Елена Андреевна Закревская -  
мать Н.А.Некрасова



Алексей Сергеевич  
(1788 – 1862)



**Ярославская гимназия, в которой учился Некрасов с  
1832г по 1837г**

# Петербургский университет, где Н.А.Некрасов слушал лекции в качестве вольнослушателя



**Н.А.Некрасов имеет  
полное право на  
название мыслителя.  
Мало того, это –  
мыслитель глубокий и  
честный.**

**В.А.Зайцев**





**«Я лиру посвятил народу своему...»**

Ремис



## «Унылый, сумрачный бурлак...»

Плечами, грудью и  
спиной  
Тянул он барку  
бечевой.



Стихотворение  
«На Волге»



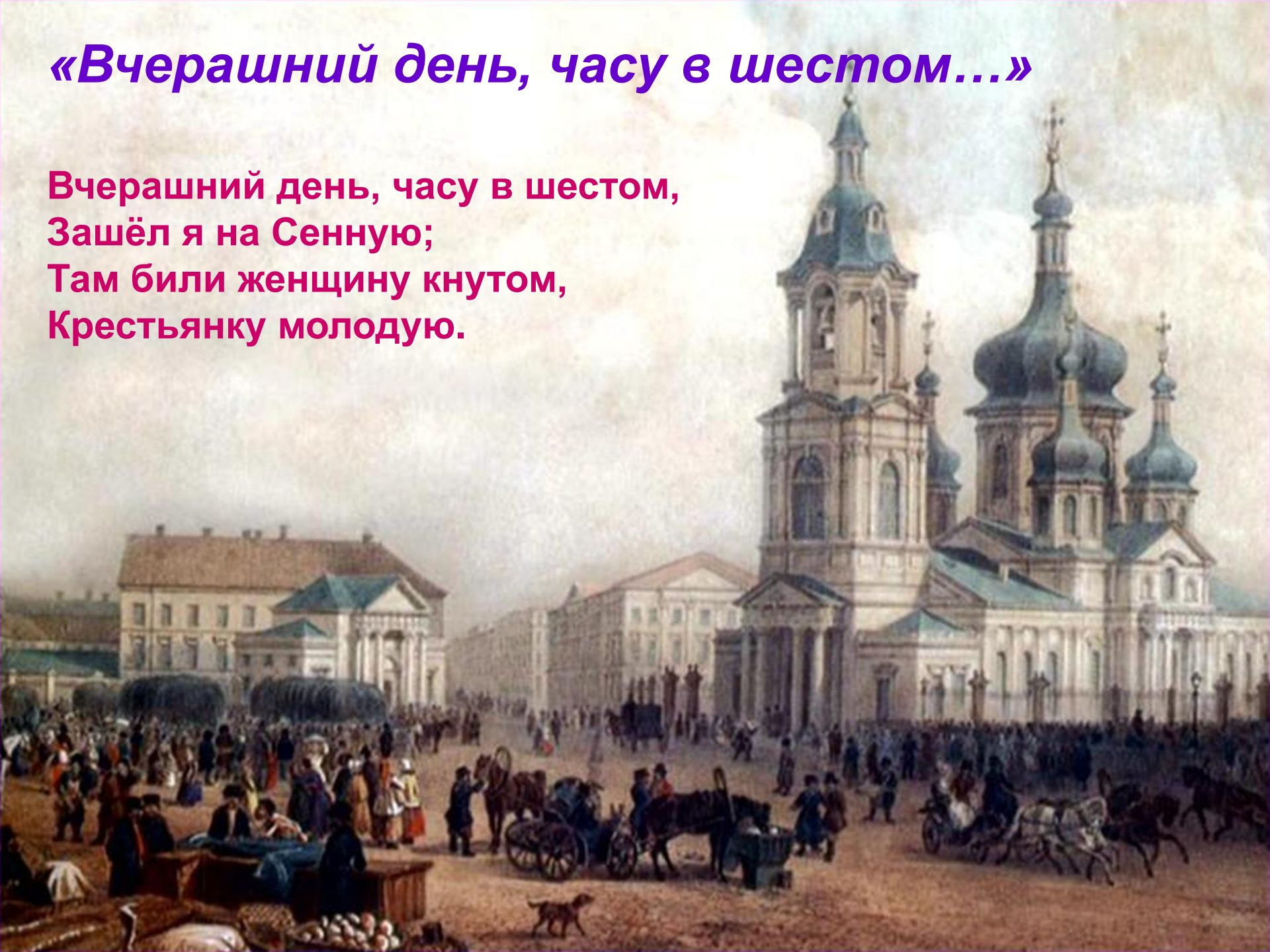
## «Железная дорога»

Эту привычку к труду благородную  
Нам бы не худо с тобой перенять...  
Благослови же работу народную  
И научись мужика уважать.



# *«Вчерашний день, часу в шестом...»*

Вчерашний день, часу в шестом,  
Зашёл я на Сенную;  
Там били женщину кнутом,  
Крестьянку молодую.



Ни звука из её груди,  
Лишь бич свистал, играя...

И Музе я сказал:  
«Гляди!  
Сестра твоя родная!»

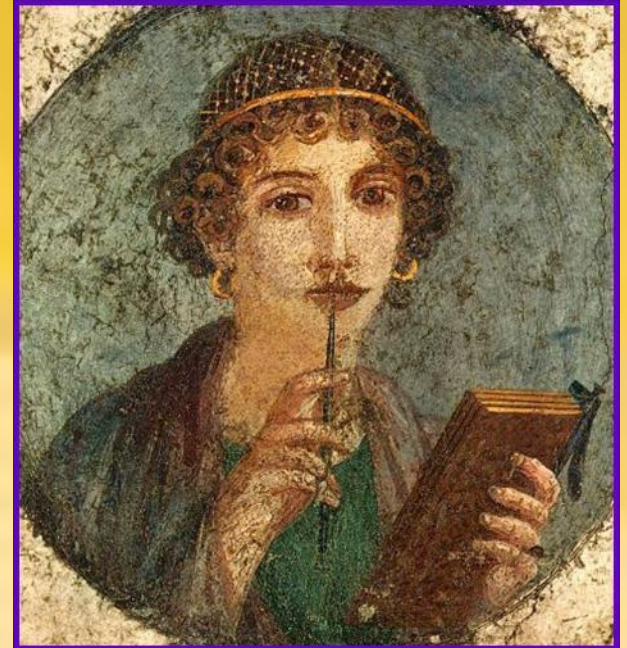


## *Суть символики:*

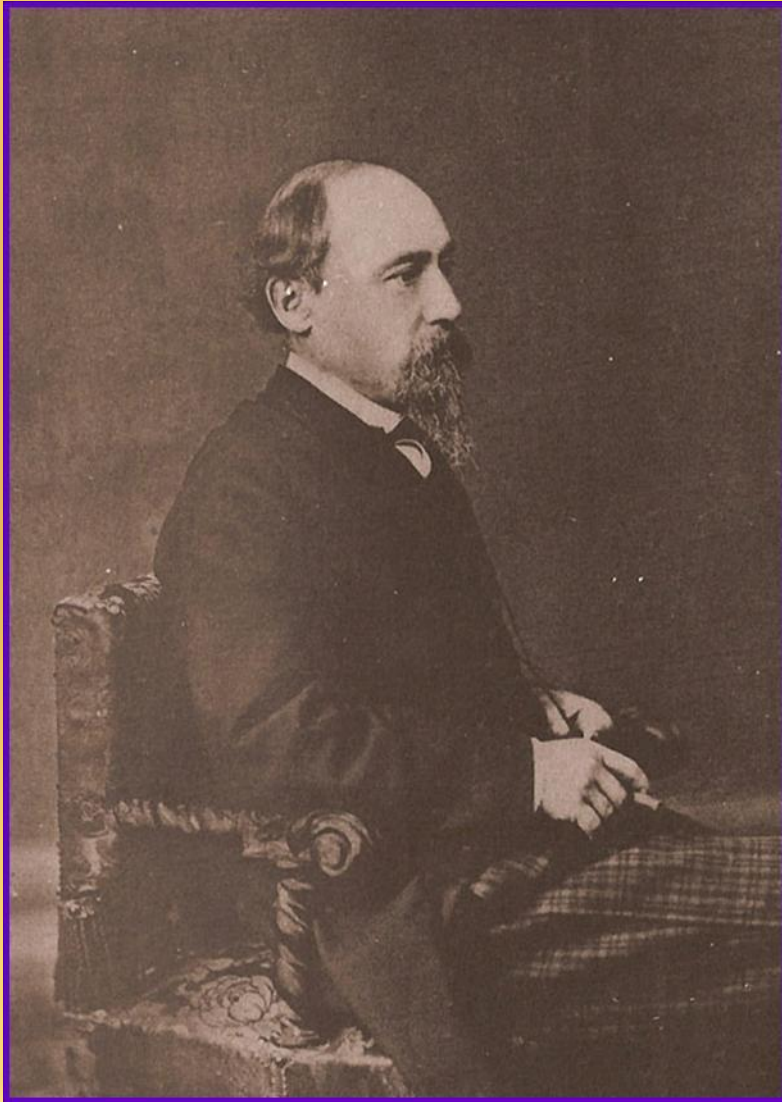


**Кнут – символ самодержавно-крепостнической России, если смотреть на неё с позиций свободолюбия и революционности.**

**Истязаемая крестьянка – родная сестра Музы. Если понять эти слова буквально, то она тоже Муза, принявшая образ русской крестьянки. Она является поэту и вдохновляет его, но страдает и молчит под бичами.**



*«Я лиру посвятил народу своему...»*



**Николай  
Алексеевич  
Некрасов  
1821 - 1877**

# «Размышления у парадного подъезда»

Одно из самых значительных поэтических произведений Некрасова – стихотворение «Размышления у парадного подъезда», во многом превосходившее главную мысль его главной поэмы «Кому на Руси жить хорошо».





- **Авдотья Яковлевна Панаева (1820-1892).**
- «Однажды я случайно в окно увидела, как к парадному входу подошли крестьяне, но их не пустили внутрь. Я об этом рассказала Некрасову, а через некоторое время он уже написал стихотворение»



# «Размышления у парадного подъезда»

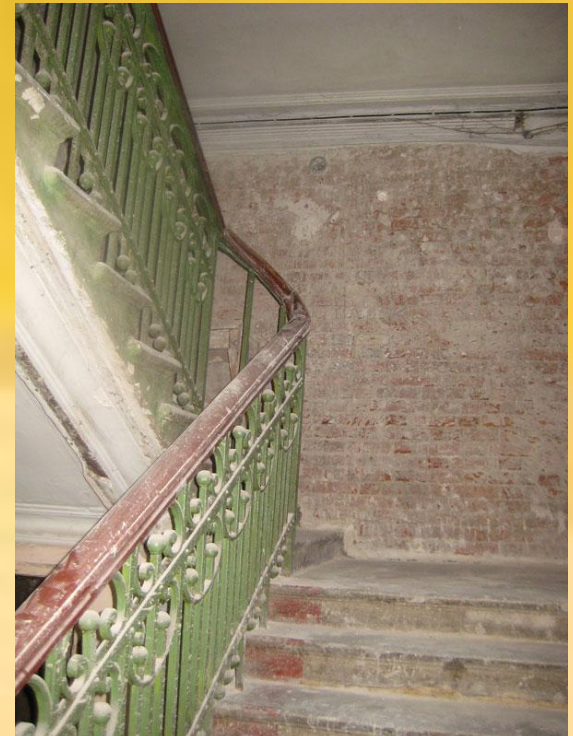


Первая строфа стихотворения показывает нам парадный подъезд в «торжественные дни», к которому съезжается город с «каким-то испугом». Обратите внимание на слова, которые окружают словосочетание «пышный подъезд»: старик, вдовица, убогие; потому и нет ничего странного в том, что через какое-то время к подъезду подходят мужики.

Парадный подъезд – это вход в особняк для хозяев и гостей.



Для прислуги и незначительных лиц существовала чёрная лестница.

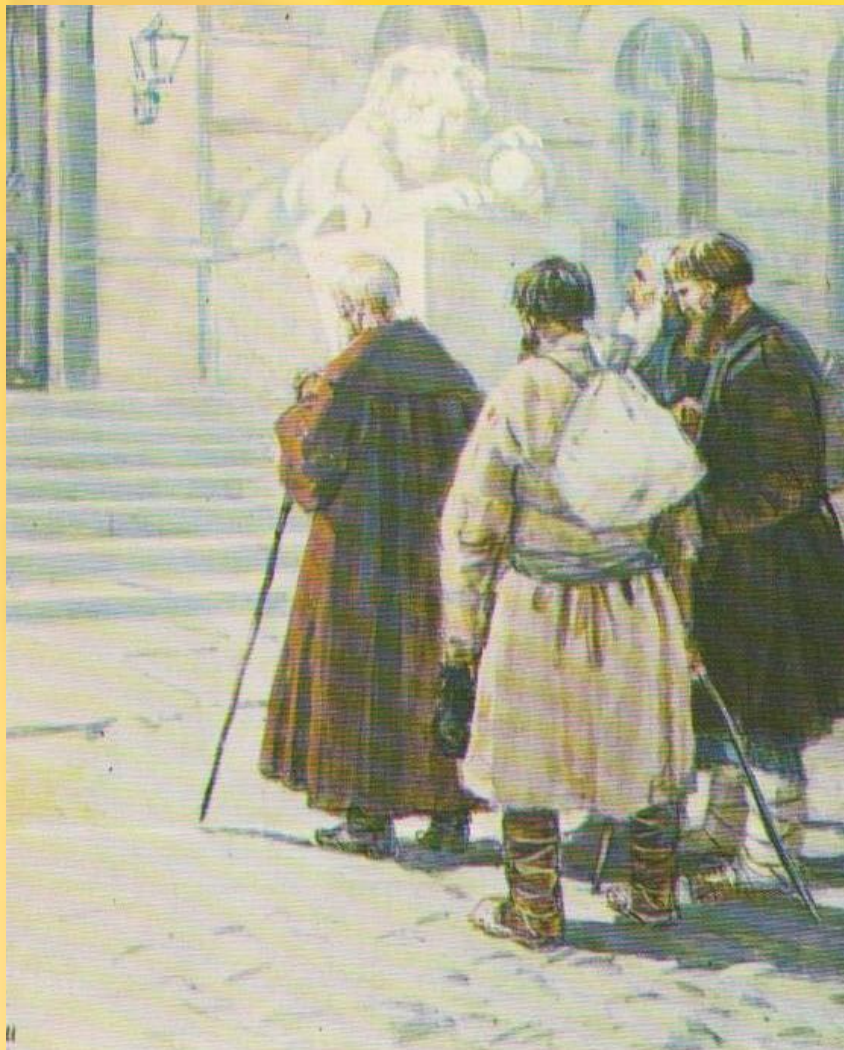


Холоп – 1) слуга; 2) человек, готовый на унижения из раболепства, подхалимства.



- **Части стихотворения**
- **1. Парадный подъезд в торжественные и будничные дни.**
- **2. Крестьяне у парадного подъезда.**
- **3. “Владелец роскошных палат”.**
- **4. Не беда, что потерпит народ.**
- **5. “Ты проснешься ль, исполненный сил?”.**

## *«Размышления у парадного подъезда»*



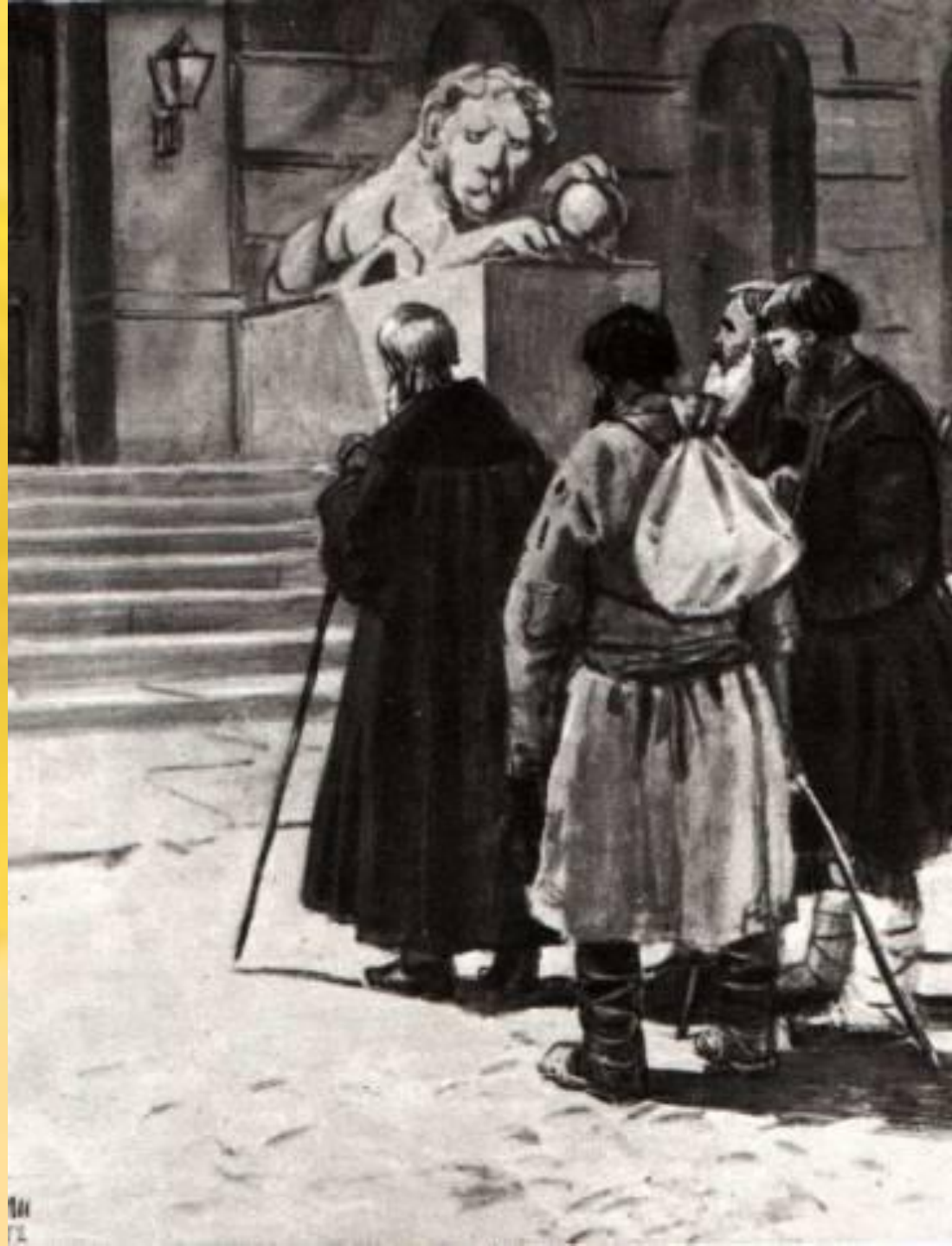
Раз я видел, сюда мужики  
подошли,  
Деревенские русские люди,  
Помолились на церковь и  
стали вдали,  
Свесив русские головы к  
груди.

**В стихотворении  
найдите и выпишите  
сроки, создающие  
коллективный портрет  
«деревенских русских  
людей».**



# «Размышления у парадного подъезда»

Мужики уходят  
«солнцем палимы»,  
следовательно, на дворе  
уже день. Автор взывает  
его к пробуждению,  
прозрению, но  
«счастливые глухи к  
добру». Далее опять  
переход в мир бедняков:  
*И несут эти люди  
безвестные  
Неисходное горе в  
сердцах...*



• *крестьянин стон песня бурлак*

*сила*

**Мужик**

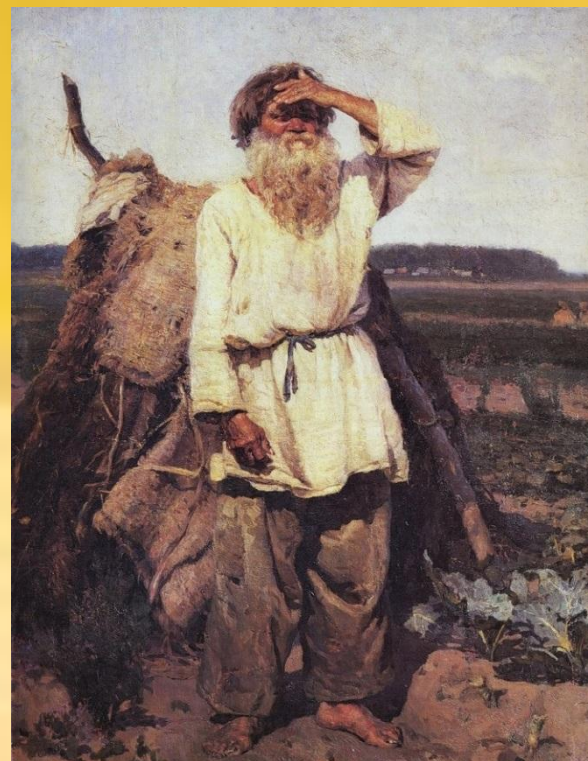
*хлебопашец*

*страдалец проситель долготерпимец*

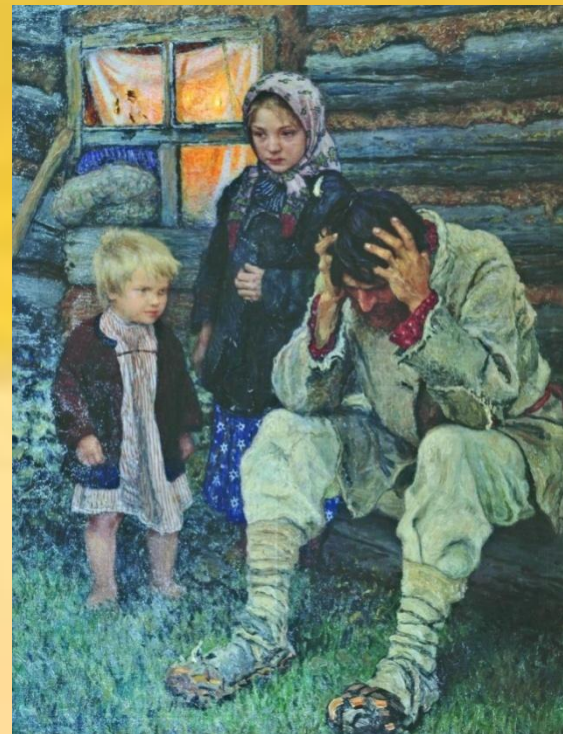


# Родная земля!

Назови мне такую обитель,  
Я такого угла не видал,  
Где бы сеятель твой и хранитель,  
Где бы русский мужик не стонал?



Стонет он по полям, по дорогам,  
Стонет он по тюрьмам, по острогам,  
В рудниках, на железной цепи;  
Стонет он под овином, под стогом,  
Под телегой, ночуя в степи;



Стонет в собственном бедном домишке,  
Свету божьего солнца не рад;  
Стонет в каждом глухом городишке,  
У подъезда судов и палат.



Выдь на Волгу: чей стон раздаётся  
Над великою русской рекой?  
Этот стон у нас песней зовется –  
То бурлаки идут бечевой!..

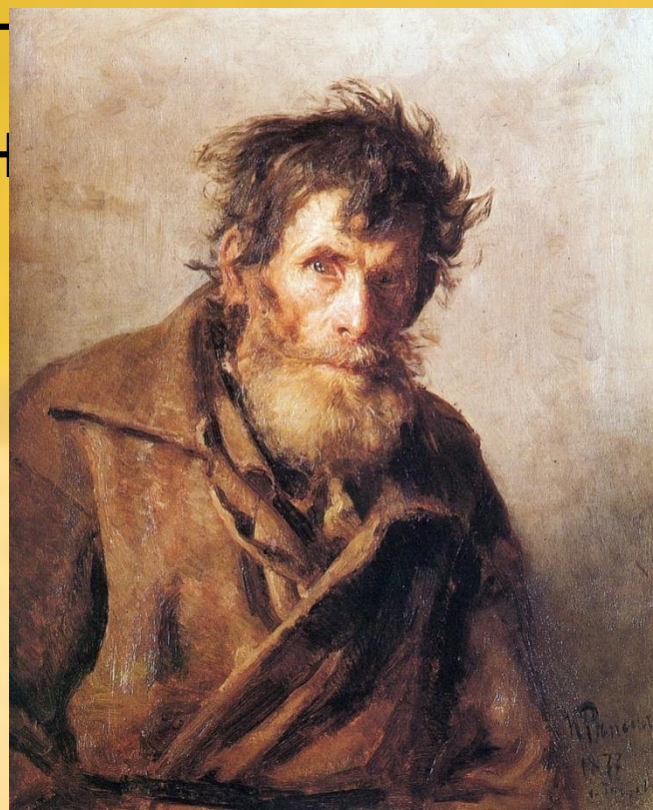


Волга! Волга!.. Весной многоводной  
Ты не так заливаешь поля,  
Как великою скорбью народной  
Переполнилась наша земля,-



## Обращение к народу

Где народ, там и стон... Эх, сердечный!  
Что же значит твой стон бесконечный?  
Ты проснешься ль, исполненный сил,  
Иль, судеб повинуюсь закону,  
Всё, что мог, ты уже совершил  
Создал песню, подобную стону  
И духовно навеки почил?..





Творчество великого русского поэта Н.А. Некрасова было посвящено народу.

Основной мотив и пафос некрасовской поэзии – жизнь угнетенного народа, его боль и страдания. Эта тема впервые прозвучала в литературе именно у Некрасова.

# Тест

***1. Поэма, которую Некрасов считал главной в своем творчестве.***

- а) «Саша»      б) «Несчастные»  
в) «Кому на Руси жить хорошо»

***2. К кому обратились с просьбой мужики? (по поэме Некрасова «Размышления у парадного подъезда)»***

- а) к швейцару      б) вельможе  
в) к семье вельможи



**3. ...Назови мне такую обитель...**

**Где бы русский мужик не стонал?...**

**К кому обращается автор? (по поэме «Размышления у парадного подъезда»)**

а) к вельможе

б) к родной земле

в) ни к кому, так как это риторический вопрос

**4. Поэма Н.А.Некрасова, повествующая о подвиге жен декабристов, называется...**

а) «Русские женщины»    б) «Мороз, Красный нос»

в) «Саша»

**5. Прием, на котором построено стихотворение Н.А. Некрасова «Размышления у парадного подъезда», называется...**

а) параллелизм

б) анафора

в) антитеза

# Домашнее задание

- 1. Прочитать стихотворение Н.А. Некрасова «Размышления у парадного подъезда»
- 2. Выучить отрывок из этого стихотворения «Назови мне такую обитель... Я такого угла не видал,...»  
стр256