

# **Северное Возрождение**

**Альбрехт Дюрер**

**21 мая 1471 — 6 апреля 1528**

# Альбрехт Дюрер

- **Альбрехт Дюрер** (нем. *Albrecht Dürer*, 21 мая 1471, Нюрнберг — 6 апреля 1528, там же) — немецкий живописец и график, признан крупнейшим европейским мастером ксилографии и одним из величайших мастеров западноевропейского искусства Ренессанса.

# Автопортрет 1484 г. Вена.

Музей Альбертина



# Автопортрет. Дюрер .1493 г. Париж, Лувр.



# Автопортрет. 1498 г.

## Мадрид. Прадо





# Автопортрет. 1500г. Мюнхен. Старая пинакотека



- Самым ярким представителем искусства Германии эпохи Возрождения был Альбрехт Дюрер — живописец, рисовальщик и гравёр, теоретик искусства.

# Дом Дюрера в Нюрнберге







- Особенно много и плодотворно Дюрер работал в гравюре, в общей сложности создав около трехсот пятидесяти рисунков для гравюр и сто гравюр на меди. Среди них три так называемые «Мастерские гравюры» («Всадник, Смерть и дьявол»), в которых мастерство Дюрера-гравировальщика достигло невиданного совершенства.

Всадник,  
Смерть и  
дьявол.  
1513г.



# Комментарии к гравюре

- Сам художник назвал ее «Всадник». Вооруженный путник медленно едет вдоль обрывистого лесного склона. На всаднике доспехи, в руке — копье. В грозном виде воина есть какая-то нелепость, незащитность чудака, роднящая этот персонаж с Дон-Кихотом. Поднятое забрало открывает отрешенное и суровое лицо. С рыцарем поравнялась Смерть — мертвец верхом на костлявой кляче. Наставительно кивая головой, Смерть показывает путнику песочные часы: его жизнь на исходе. Сзади плетется дьявол со свиной мордой, увенчанной причудливым гребнем. В герое гравюры одни исследователи видели врага папства Дж. Савонаролу (1452—98), настоятеля монастыря доминиканцев во Флоренции, другие — Франца фон Зиккингена (1481—1523), который в 1522 г. возглавил мятеж германского рыцарства.

- Скорее всего, эта гравюра навеяна книгой знаменитого писателя и философа эпохи Возрождения Эразма Роттердамского (1469—1536) «Руководство для воина Христова» (1501). Всадник Дюрера — это христианин, упорно следующий к Небесному граду (представлен в образе замка, венчающего скалу на заднем плане), несмотря на искушения дьявола и неотступную близость смертного часа.



# Святой Иероним в келье. 1514г.

- На гравюре Дюрера «Святой Иероним в келье» за основу взят сюжет перевода Иеронимом Библии. В 386 году Иероним обосновался в Вифлееме, где в течение многих лет переводил Ветхий и Новый Заветы на латинский язык. Таким образом, Дюрер на данной гравюре изобразил святого не как подвижника (см. «Молитву Св. Иеронима» Босха), но как ученого, полностью погруженного с работу. Иероним сидит за столом в комнате, из окон льется яркий свет. Наличие в келье Иеронима таких предметов как череп, песочные часы, книги, колбы и сосуды, стоящие на полках, говорят нам о том, что перед нами мастерская алхимика [\[2\]](#).

- Дюрер уподобляет деятельность Иеронима работе алхимика, для которого философским камнем является дарующее бессмертие Откровение Божье. Ведь подобрать нужное слово для перевода священного текста Библии – то же самое, что подобрать нужное вещество для субстанции философского камня. И то, и другое требует постоянного обращения за помощью к Богу. На столе у Иеронима стоит распятие, указывающее на божественное присутствие и поддержку во время его работы. На боговдохновенность труда Иеронима косвенным образом может намекать и лев, охраняющий ступенчатый вход в келью. Лев – символ евангелиста Марка, хотя иконографически он присутствует на большинстве изображений Святого Иеронима, что связано с историей о его подвижничестве в Халкидской пустыне.

# Намек на Леонардо да Винчи

- Фигура за столом, необычайно похожа на Леонардо, каким мы его знаем по его графическому автопортрету, хотя с иконографической точки зрения это, несомненно, Иероним. Имя Леонардо также несет в себе аллюзию на льва («Лео»): спящий лев у Дюрера - намек на « вечный отдых». Забавно, сколь прозрачны и ясны намеки Дюрера. Он со всей очевидностью уподобляет Леонардо как «человека знания» св. Иерониму. Желая придать больший все этому тезису, некоторые исследователи идут столь далеко, что привлекают в качестве доказательства нумерологические доводы: последний свой рисунок (дошедший до нас) – кстати, это был «Св. Иероним в пустыне» - Леонардо сделал в 1514 году. Эта дата совпадает с гравюрой Дюрера, на которой, как обычно у него, стоит дата - 1514. Далее, монограмма Дюрера – AD - соответствует числу  $5 - A(1) + D(4)$ . Таким образом,  $1514$  (дата создания гравюры) +  $5$  («число Дюрера») =  $1519$ . Это год смерти Леонардо да Винчи. Отсюда вывод: гравюра увековечивает Леонардо. В этой остроумной аргументации не учитывается, однако, одно обстоятельство: в год создания гравюры (1514) Дюрер не мог знать года смерти Леонардо (1519)!

Святой  
Иероним в  
келье 1514г.



- **«Меланхолия»** — резцовая гравюра на меди немецкого художника Альбрехта Дюрера, законченная в 1514 году. «Меланхолия» одна из наиболее таинственных работ Дюрера, и выделяется сложностью и неочевидностью идеи, яркостью символов и аллегорий.
- Размеры оригинала гравюры 23,9 × 18,8 см.
- Это один из трёх графических листов Альбрехта Дюрера, вошедших в историю искусства под названием «Мастерские гравюры»: «Рыцарь, смерть и дьявол», «Святой Иероним в келье» и «Меланхолия».



# Меланхолия



# Детали изображения и символика

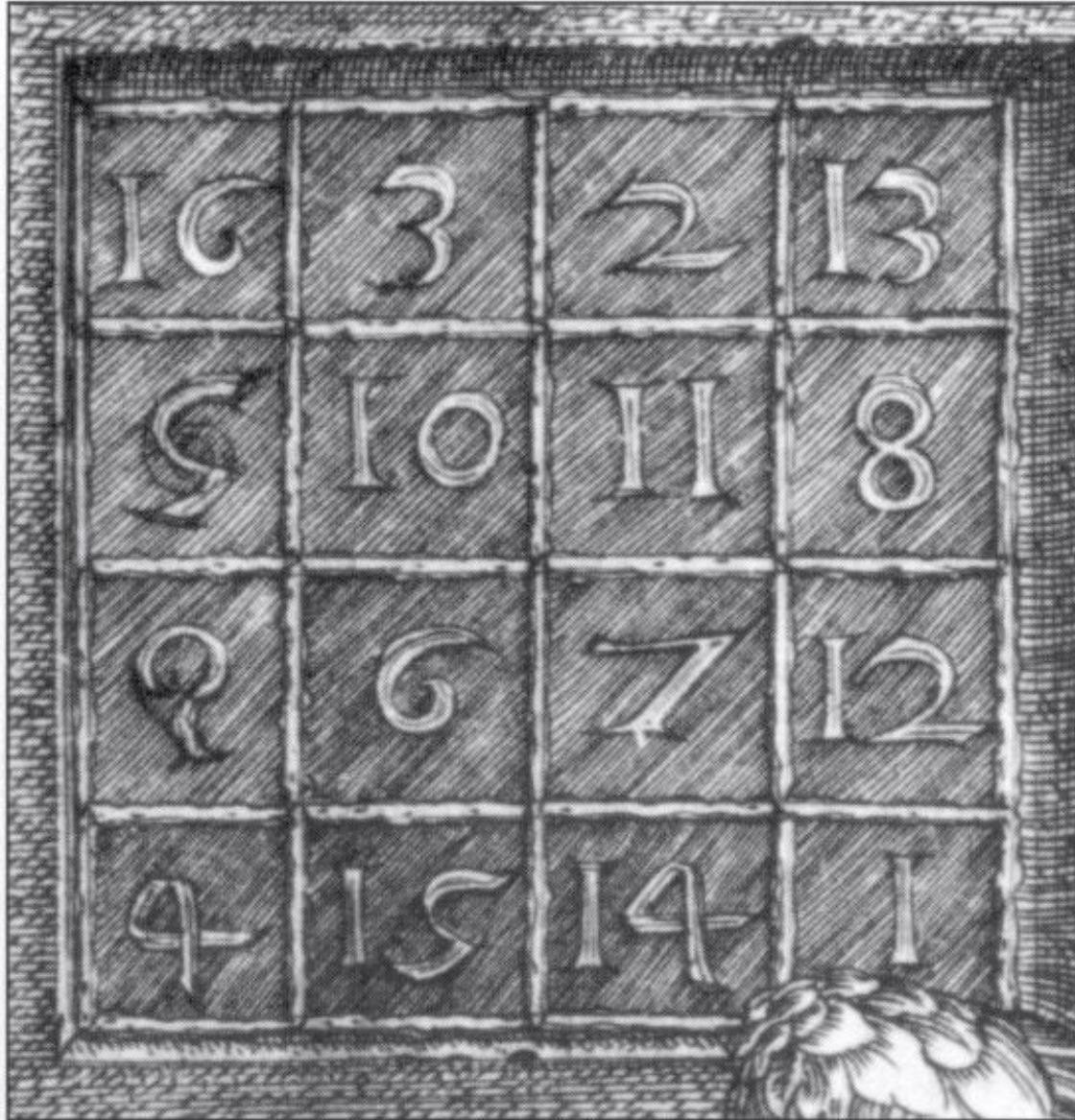
- На переднем плане гравюры — крылатый Гений, с пристальным взглядом, сидит, подперев левой рукой голову украшенную венком. На коленях застёгнутая книга, в правой руке циркуль. На поясе связка ключей и два кошелька.
- На мельничном *жернове* сидит Путто. Мальчик с крыльями, в искусстве барокко и *ренессанса* — символизирует предвестника земного или ангельского духа. Задумчиво пишет стилем на восковой дощечке.

- Вокруг центральной фигуры хаотично разбросаны: молоток, щипцы, *гвозди*, пила, рубанок, линейка и другие инструменты. В жаровне с пылающим огнём стоит плавильный тигель.
- У ног крылатой фигуры, свернувшись клубком, спит *борзая собака*.
- На стенах сооружения весы, часы (песочные и солнечные), колокол и высечен магический квадрат. К невидимой стене приставлена лестница, ведущая на верхний этаж.
- В небе радуга, а низко над горизонтом — лучистая [комета](#), ярко освещающая портовый город. Оскалненное крылатое существо несёт баннер с названием гравюры.

- Сфера и многогранник (усеченный с двух углов параллелепипед — см. основную статью: *Многогранник Дюрер*). Боковыми гранями являются два правильных треугольника и шесть нерегулярных пятиугольников; двенадцать вершин принадлежат к двум разным типам.
- Дюрер составил первый в европейском искусстве магический квадрат, 4x4. Сумма чисел в любой строке, столбце, диагонали, а также, что удивительно, в каждой четверти (даже в центральном квадрате) и даже сумма угловых чисел равна 34. Два средних числа в нижнем ряду указывают дату создания картины (1514). В средних квадратах первого столбика внесены исправления - цифры деформированы...



# Магический квадрат Дюрера





# Магический квадрат Дюрера

16	3	2	13
5	10	11	8
9	6	7	12
4	15	14	1

# Интерпретация

- Гравюра содержит очень много символов, часть из них связана с планетой Сатурн (планеты-покровительницы меланхоликов). Во времена Дюрера меланхоликов делили на три типа. К первому относили людей с богатым воображением, это — художники, поэты, ремесленники. Ко второму людей, у которых рассудок преобладает над чувством: ученых, государственных деятелей. Третий тип — люди, у которых преобладает интуиция: богословы и философы. Так как Дюрер был художником, он относил себя к первому типу меланхоликов, о чем и гласит надпись на гравюре «MELENCOLIA I».

# «Адам и Ева» резцовая гравюра 1504 г.



- Сюжет гравюры — классическое представление библейской истории о Адаме и Еве в саду Эдема. Считается что прототипом для фигур Адама и Евы послужили рисунки с античных статуй Аполлона Бельведерского и Венеры Медицейской. Художник оставил на гравюре полную подпись в отличие от своих других гравюр, отмеченных только монограммой.

# «Адам и Ева» диптих 1507г. Прадо, Мадрид





# История создания диптиха

- В 1504 году Альбрехт Дюрер создает первую работу на данную тему — гравюру на меди «Адам и Ева». В 1507 году художник пишет диптих «Адам и Ева», предназначенный первоначально для алтаря (алтарь так и не был дописан). Дюрер написал свою картину, вернувшись из путешествия по Италии, под впечатлением от искусства античности. Его картина является первым в немецкой живописи изображением полностью обнажённых людей в натуральную величину.

# «Заяц»



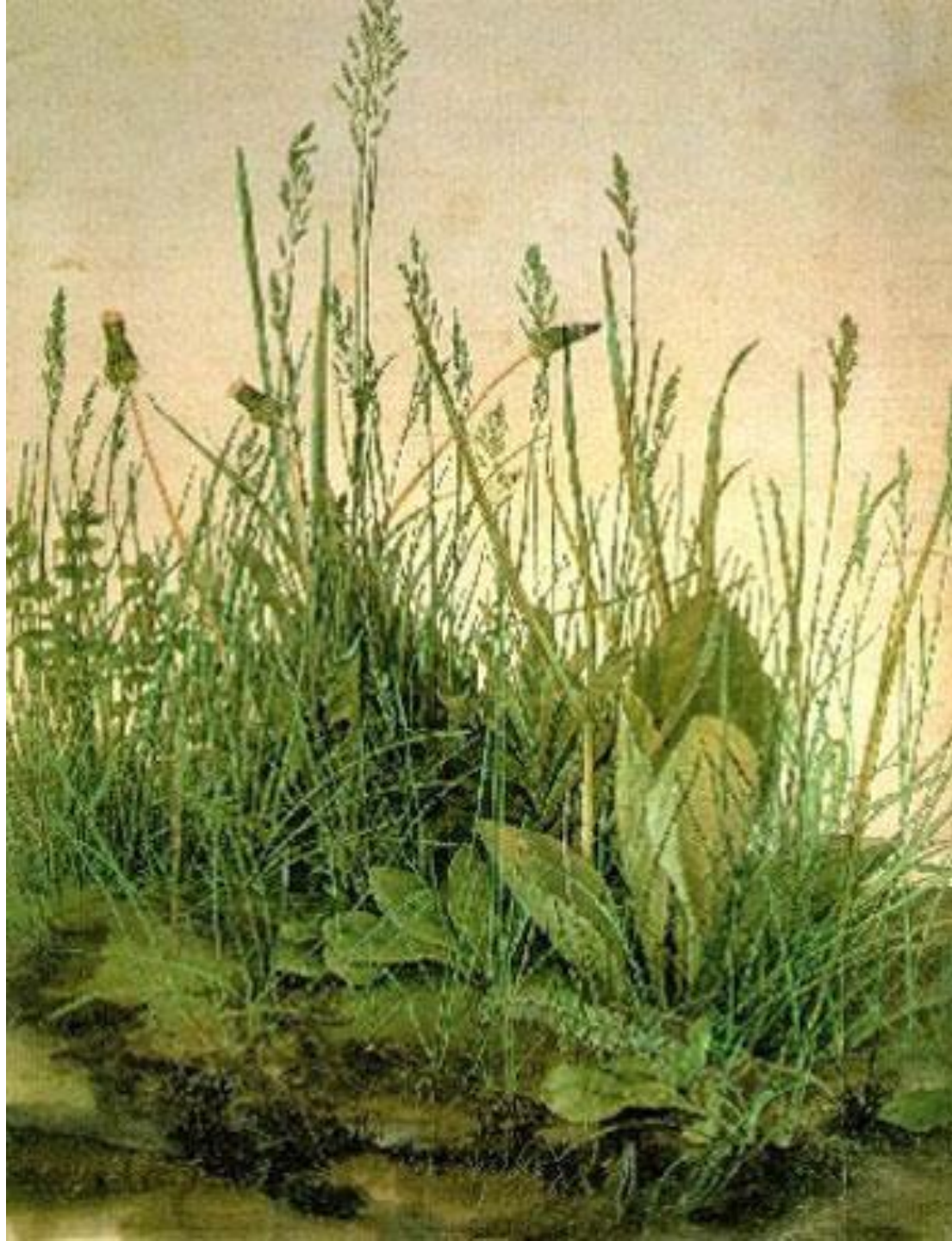
# Современная интерпретация Дюреровского зайца (рядом с домом Дюрера)







«Кусок  
дерна»





# «Мадонна с младенцем»



# «Портрет молодой венецианки»



# Четыре апостола(последняя картина Дюрера)

- Диптих, 1526г, дерево, масло, 215 x 76 см (каждая панель)  
Ст.пинакотека, Мюнхен
- На левой доске - Иоанн. На левой доске - Иоанн в зеленой одежде и красном плаще на желтой подкладке, рядом апостол Петр; на правой – Павел в плаще холодного бело-голубого оттенка и апостол Марк.



- Каллиграф И. Нейдерфер, друг и соратник А. Дюрера, писал, что в образах апостолов художник хотел изобразить четыре темперамента. Молодой и спокойный Иоанн персонифицирует темперамент сангвинический; Петр, старый и усталый, - флегматический; свирепого вида, сверкающий белками глаз Марк - типичный холерик; настороженный и злой Павел - меланхолик. Темпераменты подчинялись влиянию небесных светил и означали склонность и способность человека к тем или иным занятиям. По дюреровской картине можно даже проследить иерархию темпераментов.
- На каждой из досок выдвинута на первый план и выделена цветом одна из фигур. На левой доске - Иоанн в зеленой одежде и красном плаще на желтой подкладке; на правой - Павел в плаще холодного бело-голубого оттенка. Они представляют самый счастливый темперамент - сангвинический и меланхолический, в глазах Дюрера и его современников - темперамент гениальных людей. Апостол Петр, которого римские папы считали своим покровителем, отодвинут на картине на второй план.



- Впервые в немецком искусстве Дюрер изобразил мифологический сюжет и обнаженную натуру;
- художник создавал пейзажи как самостоятельный жанр,
- исполнял аллегорические и библейские картины, монументальные алтарные композиции.
- Картина «Праздник четок», созданная им по заказу венецианских купцов из Германии, принесла Дюреру восторженное признание искусственных в живописи венецианцев.
- Дюрер является одним из величайших портретистов в мировом искусстве и автором первого в Европе автопортрета.

- В 1517 г. монах-богослов Мартин Лютер (1483—1546) выступил в Виттенберге с решительным осуждением торговли католической Церковью индульгенциями — письменными отпущениями грехов. Лютер считал, что никто не вправе распоряжаться чужой совестью; каждый может отвечать перед Богом лишь за себя. Это было воспринято как прямой вызов папе римскому. Лютер был отлучен от Церкви, однако его поддержала большая часть немецкого бюргерства и дворянства.
- Многие мастера горячо сочувствовали выступлениям Мартина Лютера, в их числе был и Дюрер, а художник Лукас Кранах Старший финансировал издание Библии, переведенной Лютером на немецкий язык.
- Герцог Саксонии Фридрих Мудрый взял мятежного священника под свою защиту.

- Так в Европе началась **Реформация** — широкое общественное движение, которое боролось с католической Церковью. Позднее Реформация привела к тому, что население некоторых стран Европы стало исповедовать новое христианское вероучение, которое противостояло католичеству, — **протестантство**. Крестьяне и городская беднота, страдавшие от притеснения со стороны духовных и светских господ, пошли дальше Лютера. Их лидеры призывали уничтожить государство, поделить имущество и установить всеобщее равенство — тогда и свершится Царство Божие на земле.
- В 1525—26 гг. в Южной Германии запылала Крестьянская война. Повстанцы захватили многие замки, монастыри и города. Эти драматические события отразились на судьбах немецких мастеров первой половины XVI в.