

Мифология как форма культуры

- Мышление первобытного человека имело свои особенности. Среди них — эмоциональность, антропоморфизм, т. е. уподобление мира человеку, слитность образа вещи с самой вещью (синкретичность), неразличие «я» и «мы», отсутствие осознания своей самобытности (саморефлексии). Центральное место в мировоззрении человека первобытного общества занимали мифы.

Что такое миф?

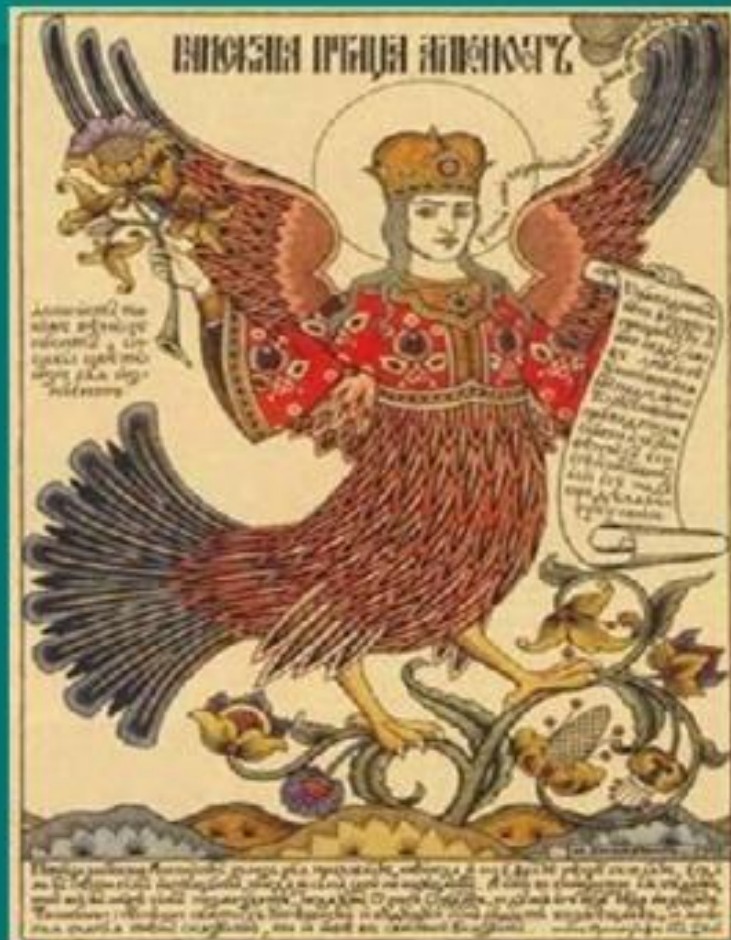
Миф, согласно толковому словарю, произошел от греческого «слово», «сказание, предание» и имеет в современном языке два значения:

1. Предание, передающее представления древних народов о происхождении мира и явлений природы, о богах и легендарных героях.
2. Вымысел, выдумка, нечто фантастическое, нереальное, неправдоподобное. (Это значение

- Исследователи отмечают множество трактовок как понятия «мифология», так и собственно понятия «миф». Например, мифология понимается как форма творчества, фигурирующая в сфере литературы или идеологии, а мифы – литературные памятники, вариант фольклора или идеологемы. Дж. Фрэзер представлял миф как слепок магического ритуала. Наконец, мифологию можно рассматривать как форму постижения бытия.

Обратим своё внимание на мифы древних славян.

Что же такое мифы и легенды?



■ **Миф** – это греческое слово, обозначает «предание», «сказание».

■ **Легенда** – произведения, созданные народной фантазией, где сочетается реальное и фантастическое.

- Постигение – это не только получение знаний, но и психологическое их восприятие. Поэтому и миф – не просто жанр, мировоззрение, но и мирочувствование, некоторая цельность восприятия. Мифология не была результатом познания как особой рефлексивной деятельностью.

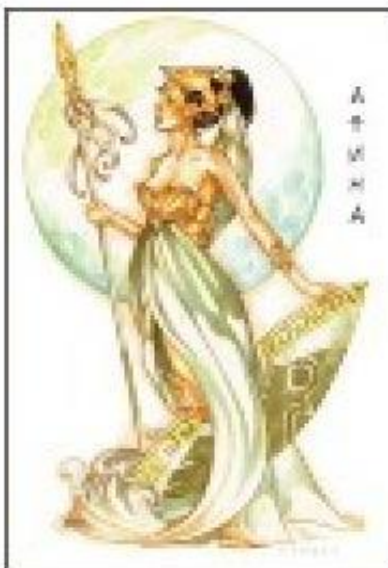
Подвиги Геракла



- Мифология — это, прежде всего, нормативное творчество, демонстрация тех образцов поведения человека, которые носят характер обязательности. Миф конституирует образ жизни локального коллектива в качестве мирового жизнеустройства.

Что такое миф?

- Мифы объясняли мир.



**Афина –
богиня мудрости**



**Афродита –
богиня любви и
красоты**

- Для первобытного человека мифология являлась выражением и пониманием объективной действительности. Мир мифологии – это деяния: деяния богов, героев и людей. Боги, а точнее мир их бытия, не образуют сверхъестественной реальности. Понятие «сверхъестественное» вообще применительно к мифу как надреальности – бессмысленно.

- В древних типах общества мифология выполняла регулятивные функции и выступала главным организующим средством мобилизации исторического опыта для его актуального использования: она должна была сформировать мир идеальных норм, образцов поведения, определенных идеалов. Усвоение мифов каждым членом общества гарантировало его принадлежность к групповому целому.

- Вместе с тем можно говорить и о познавательном значении мифа. Это накопленный эмпирический опыт, который находил свое отражение в мифах. И кроме того, мифологическое знание – это знание ценностное. Оно предстает как знание запретов, норм поведения человека этого общества. Данное знание в своей основе символическое. Оно выражается в мифе в форме художественного образа, который наполнен определенным смыслом, являясь образом-символом.

- Вопрос об истине или ложности знаний в самой мифологии не поднимался, так как для этого была необходима рефлексия над знаниями, а она в то время отсутствовала. Восприятие мифологических знаний рождало чувство, что миф – это скорее сама жизнь, нежели объяснительные схемы.

- Итак, на ранних стадиях развития общества мифология была единственно возможным универсальным способом постижения мира и синкретически соединяла реалистические знания, художественные образы, религиозные верования, социальные нормы и образцы поведения. Среди функций мифа выделяют:
 - аксиологическую (миф формирует систему оценок, представление о ценностях);
 - телеологическую (в мифе дается понимание цели и смысла истории, человеческого существования);
 - прaksiологическую (миф раскрывается в прогностическом, магическом и творческо-преобразовательном планах);
 - коммуникативную;
 - познавательную и объяснительную;
 - компенсаторную (удовлетворение тех потребностей в воображении, которые, как правило, не осуществимы в жизни).

- Древняя культура характеризуется единством обрядов, ритуалов и мифов. «Тесная связь и непосредственное совпадение словесной, или мыслительной стороны жизни, закреплённой в мифах и преданиях, с её действительной стороной, существующей как обряды и ритуалы, представляет собой культ». Культ означает «почитание». Вера в действительное совершение описанных в мифе событий, в присутствии мифологических персонажей, идентификация с ними была основой культа, определяя его содержание

- . С этой точки зрения культ может быть охарактеризован как драматизация религиозного мифа. Человек должен был поступать так, как поступали герои мифов. Культ возвышал человека над обыденностью бытия. Духовность, возникающая в культовом процессе, есть первоисточник всякой духовности. И в этом смысле культ – начало культуры.

• *Полищук В. И.* Культурология. С.151.

- Самым древним объектом культа, вероятно, был огонь, что связано с его огромной значимостью в жизни древнего человека.
- В дальнейшем миф перестает быть универсальным и единственным способом объяснения действительности. Появляются религия, мораль, право и пр. Одни мифологические сюжеты дают начало народному эпосу и сказке, другие входят в содержание религиозных представлений, третьи обыгрываются в искусстве. Однако сам по себе миф не исчезает.

- Механизмы мифологического сознания воспроизводятся и на последующих этапах истории, особенно на обыденном уровне. Позже предпринимались и предпринимаются попытки рационально истолковать мифы. Софисты, стоики видели в них аллегории, поучения, уподобления. К. Юнг представлял миф как архетип, организующий восприятие людьми внешнего мира. Структуралистская теория мифа, согласно которой миф дает концентрированное, сжатое представление о мире, отражающее структуру бытия, была разработана К. Леви-Строссом.

- В работах Вяч. Иванова и В. Топорова отражен опыт реконструкции древних балто-славянских и индоевропейских мифов как знаковых систем, для чего ими были использованы методы семиотики. Современные ученые констатируют, что порой мифологическое сознание угадывало раньше и глубже то, что впоследствии доказывала наука, а идеи ряда научных открытий были предвосхищены мифологией.