

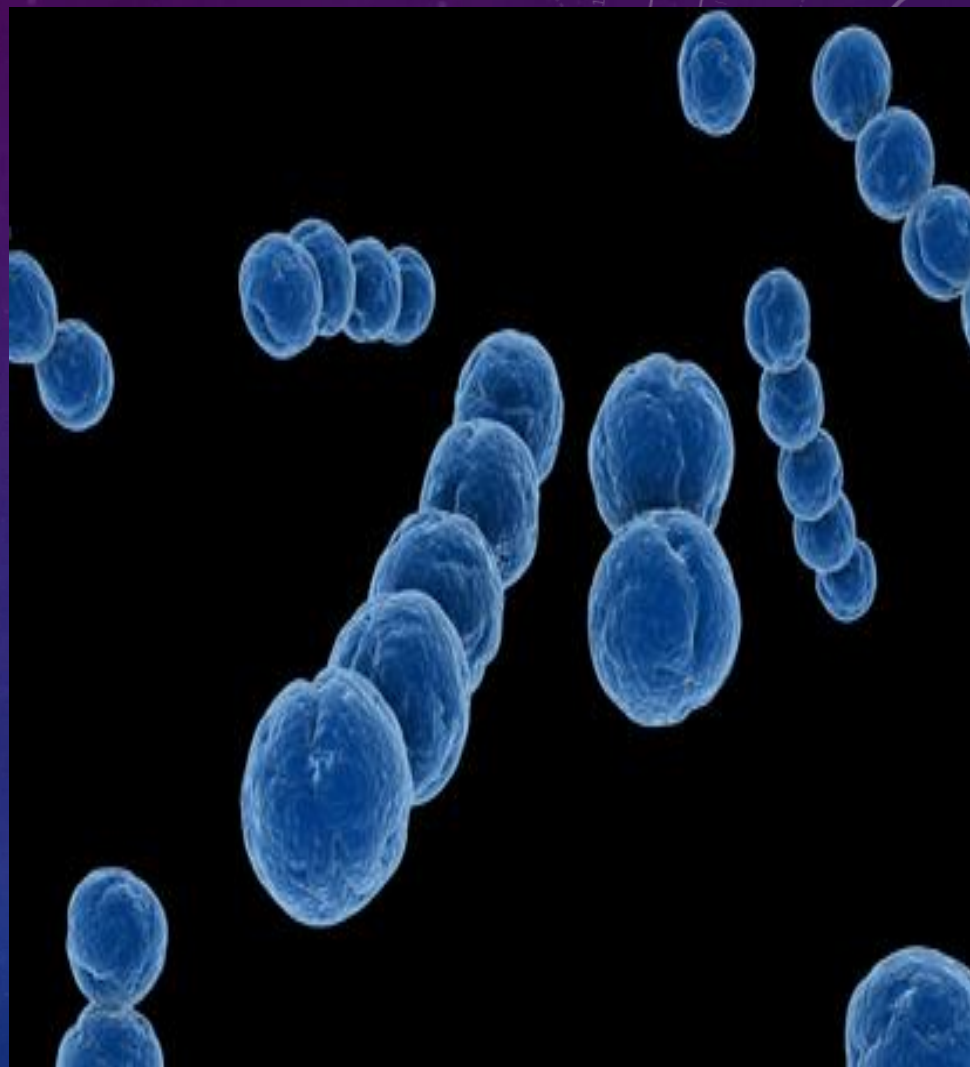
Сәтпаев Университеті

# *Стрептококкт ар*

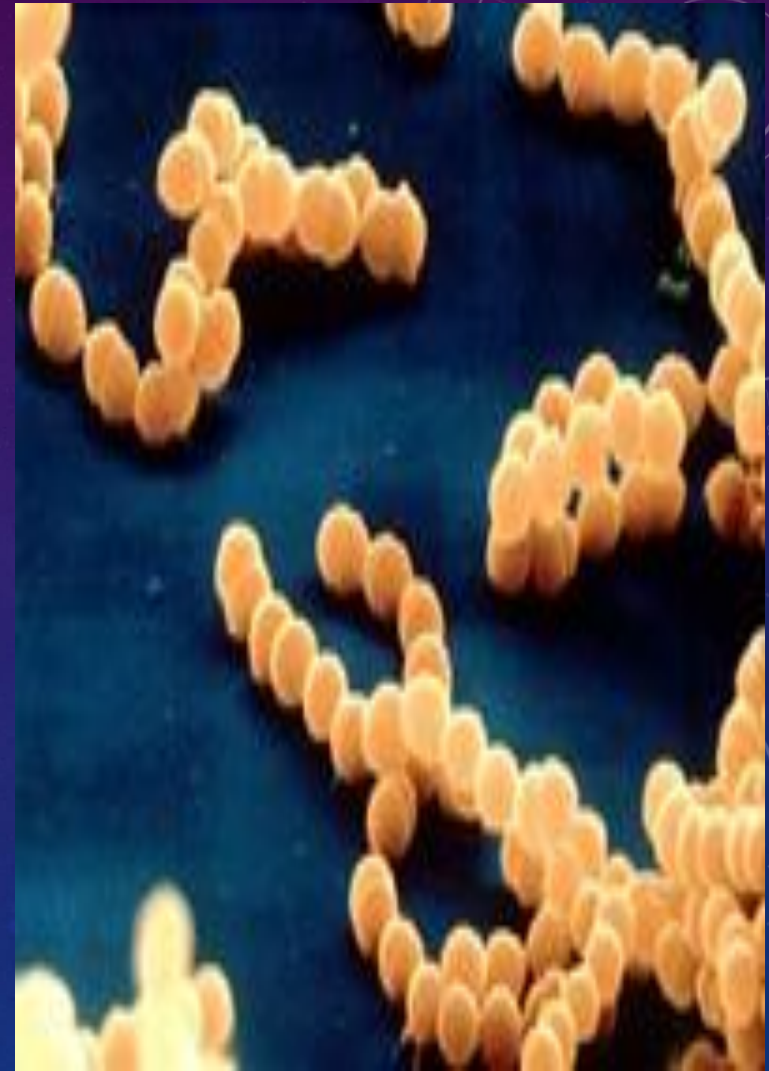
*Орындаған: Нысанбай М.  
Тексерген: Джолдыбаева  
С.*

Алматы 2017ж

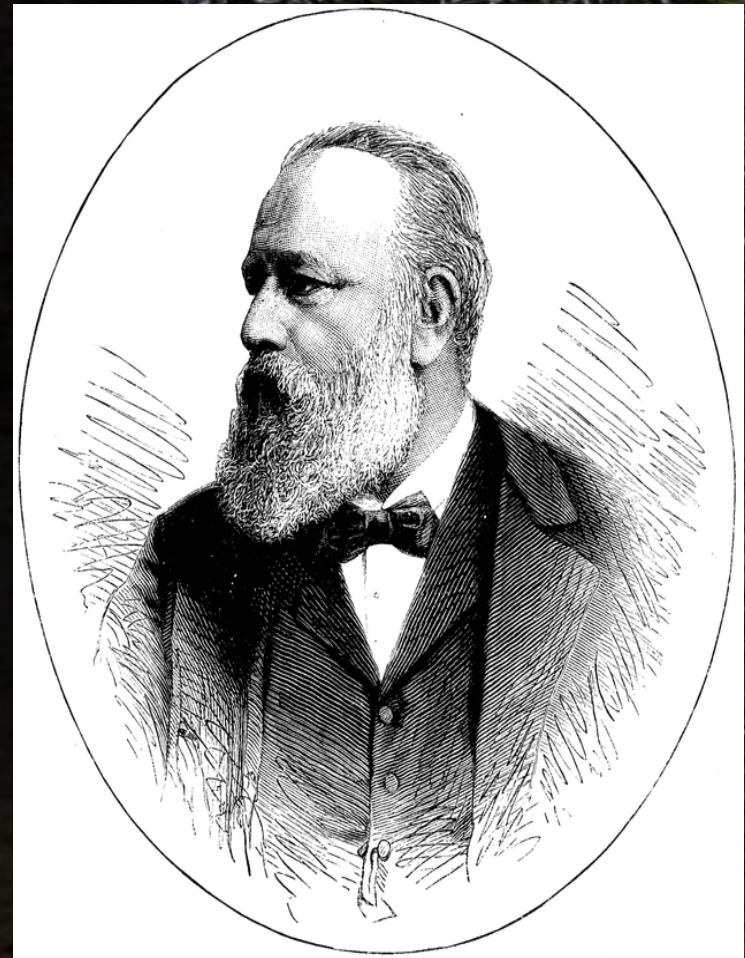
**Стрептококктар  
микроорганизмдер  
ішіндегі  
бактерияларға  
жатады. Олар ұсақ,  
шар тәрізді  
жасушалар,  
тізбектеліп немесе  
жұптас орналасады,  
грам оң, спора  
түзбейді,  
қозғалмайды.**



**Стрептококктардың көптеген штамдары гиалурон қышқылынан тұратын капсула түзеді. Жасуша қабырғасы ақуыздан және пептидогликаннан тұрады. Олар L-пішініне жеңіл түрде ауысады. Стрептококктардың беткейлі фимбрияларында орналасатын негізгі адгезині - липотейхой қышқылы бар.**

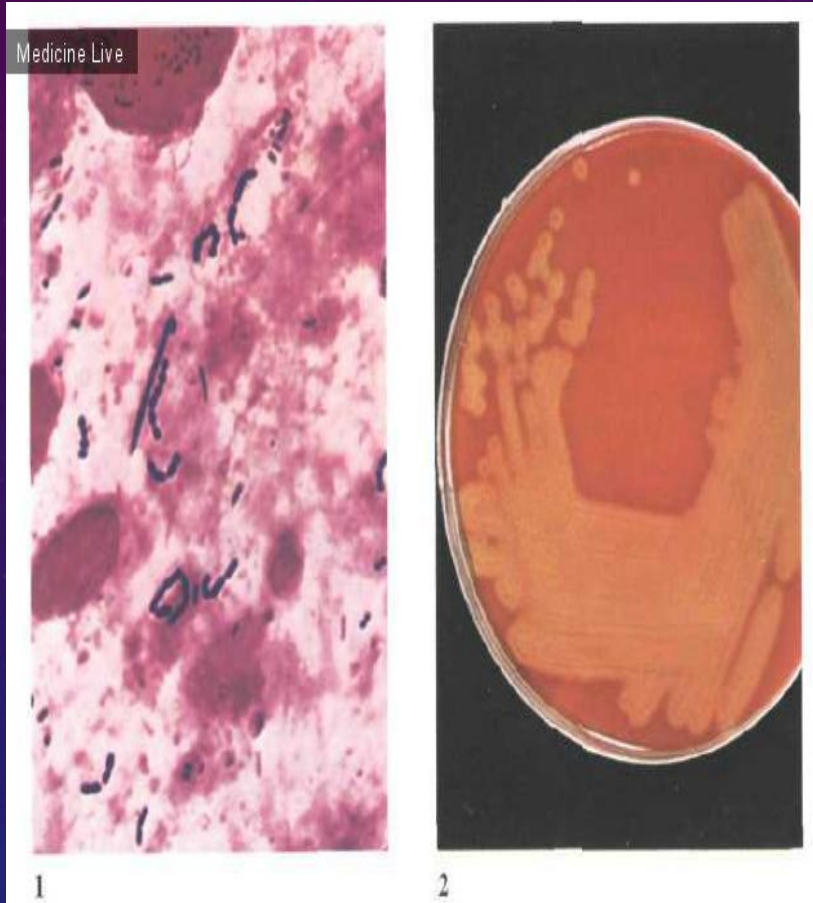


**1874 жылы Билрот  
Стрептококктарды  
эртүрлі жүйелер мен  
ағзалардан бөліп,  
таза дақылын  
алған.**



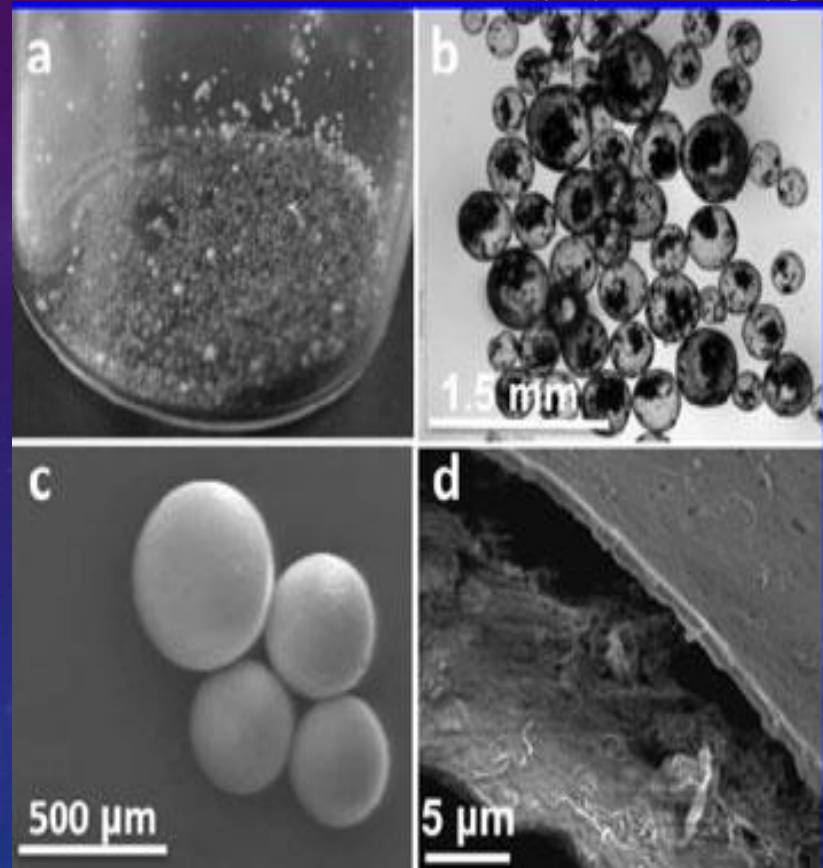
*Стрептококктардың  
20-дан астам түрі  
бар. Олардың ішінде  
адам ағзасының  
қалыпты  
микрофлорасына  
кіретін өкілдері және  
де адамдарда ауыр  
түрде өтетін  
эпидемиялық ауру  
қоздырғыштары  
кездеседі.*





**Адам патологиясында А тобындағы стрептококктардың алатын орны жоғары. А-тобындағы стрептококктардың жасуша беткейінде ақуызды М-антиген орналасады, олар вируленттік қасиеттерімен тығыз байланысты. Бұл ақуыз стрептококктың түрлік спецификалығын анықтайды. А тобына жататын стрептококктар**

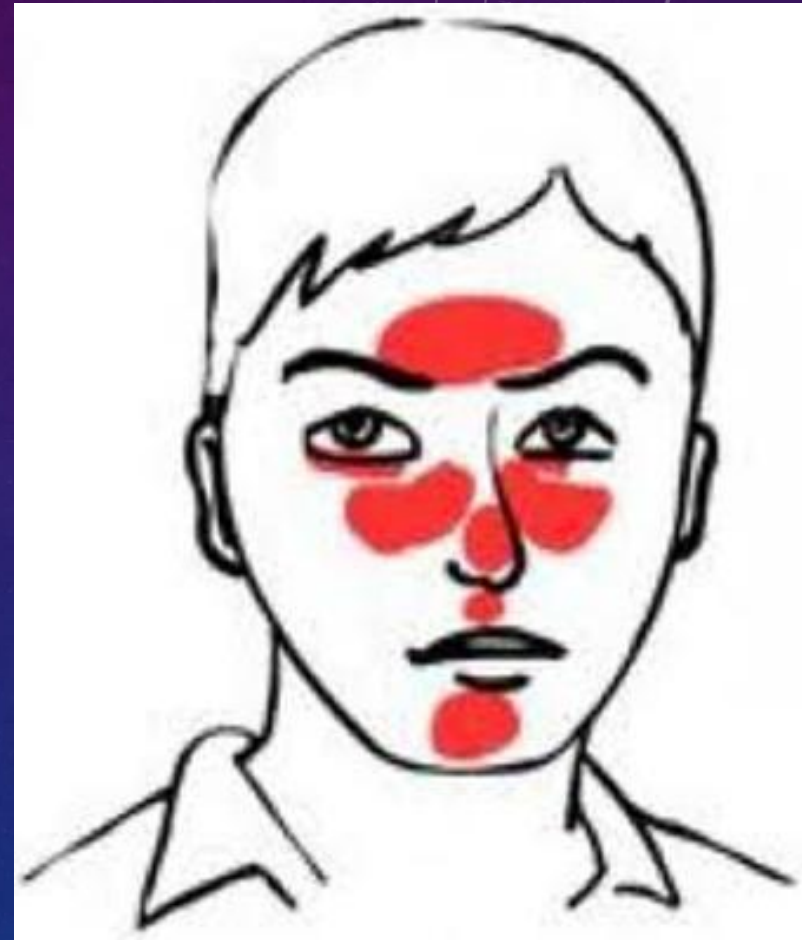
*Стрептококктар - шартты-патогенді микроорганизмдер. Патогенділік " " факторлары - микрокапсула, жасуша қабырғасының компоненттері, агрессия ферменттері және оксиндер. Фимбрия ақуызы немесе М ақуыз - негізгі патогенділік фактор.*



*Стрептококктар агрессия ферменттері  
мен эритрогенді токсиндер түзеді. О  
стрептолизині оттегіге сезімтал;  
иммуногенді еті басым және  
эритроциттерді гемолизге ұшыратады;*



**Эпидемиологиясы.**  
**Стрептококктар**  
**адамдар мен**  
**жануарлардың**  
**қалыпты**  
**микрофлорасының**  
**өкілі. А тобының**  
**стрептококктары**  
**адамдарда тері және**  
**шырышты қабықта;**  
**В тобы мұрын -**  
**жүтқыншақ, асқазан**  
**иек жолдары және**  
**қынапта мекендейді.**



**Баспа, ангина (латынша *ango* — қысамын, тұншықтырамын) — көмейдегі бадамша бездерінің қабынуынан болатын жұқпалы ауру. Оның қоздырғышы — стрептококк бактериясы. Баспа адам организмінің түрлі жұқпалы вирустарға қарсы тұру қабілеті төмендегенде, суық тигізгенде, витаминдер жетіспегенде, шаршағанда пайда болады. Баспа — бадамша бездерінің ісініп, жұтқыншақтың қызаруымен басталады; тамақ құрғап, жұтындырмайды. Тамақ бездері ісініп, қол тигізбей ауырады.**



**Микробиологиялық диагноз**

**қою**

**Зертханалық диагноз қою**

**үшін экспресс әдіс,**

**бактериология және**

**серологиялық әдістер**

**қолданады.**

*Бактериологиялық әдіс: Науқастың клиникалық белгілеріне байланысты алынатын зерттеу материалдары: 1) эндокардитке және сепсиске күмәнданған кезде - қан; 2) баспа мен скарлатина кезінде бадамша бездері мен мұрын - жұтқыншақ кілегей қабығынан сүрінді және сілекей; 3) жарақаттар тері зақымданған кезде - жарақат бөліндісі; 4) зақымданған жерлерден ірің; 5) жүкті әйелдердің қынаб бөлінді; 6) төменгі тыныс алу жолдары зақымданғанда - қақырық, бронхылардың шайындысы, абсцессінің іріңін және плевра сұйықтығын пункция жасап алады.*

*Серологиялық әдіс созылмалы инфекциялық процесс кезінде немесе науқас антибиотиктермен емделгенде қоздырғыш бөлінуі қиындаған жағдайда қолданылады. КБР қанда стрептококтық антигенді және токсиндерге спецификалық стрептококтық антиденелерді (көбінде стрептолизин О немесе стрептокиназа) табу мақсатында қояды. Сонымен бірге серологиялық реакциялардың көмегімен тасымалдаушыларда анықтайды.*

Сәтпаев Университеті

# *Стрептококкт ар*

*Орындаған: Нысанбай М.  
Тексерген: Джолдыбаева  
С.*

Алматы 2017ж