

# Экспертиза товаров



# План

1. **Экспертиза:** понятия, цели и задачи.
2. Классификация и определение основных видов экспертиз.
3. **Таможенная экспертиза**
  - 3.1. Понятие, правовая база и объекты.
  - 3.2. Классификация и характеристика видов таможенных экспертиз.
  - 3.3. Порядок **назначения** и **проведения** таможенной экспертизы.
  - 3.4. Организация экспертной деятельности в ФТС
  - 3.5. Права и обязанности таможенного эксперта (ТК ЕАЭС, самостоятельно).

# 1. Экспертиза: понятия, цели и задачи

- **Экспертиза** (от фр. expertise - опытный) – **исследование** вопросов, решение которых **требует специальных познаний** в области науки, техники и искусства; **исследование объекта, проводимое компетентным лицом (экспертом) или группой экспертов, основанное на специальных знаниях и практическом опыте.**
- **Цель** – получение достоверной информации об объекте
- **Задачи:**
  - определение алгоритма проведения экспертизы;
  - **исследование объекта;**
  - **анализ полученных характеристик объекта;**
  - **составление заключения эксперта;**
  - **доведение его до сведения заказчика**

## 2. Классификация экспертиз

Признаки классификации экспертиз	Виды экспертиз
1. Процессуальная форма	<b>Судебная</b> (по решению суда, постановлению следователя или прокурора), <b>досудебная</b> (до передачи дела в суд) и <b>несудебная</b> (для получения решений по спорным вопросам)
2. Организационная форма	Первичная, повторная (если возникают сомнения или противоречия)
3. Объем исследований	<b>Единоличные, комиссионные</b> (эксперты одной специальности) и <b>комплексные</b> (нескольких)
4. Отрасли профессиональной деятельности	Таможенная служба ( <b>таможенная</b> ), хозяйственная деятельность (товарная), экономика (страховая, банковская, оценочная), юриспруденция (криминалистическая), медицина, ветеринария, экология
5. Объект (товар)	Товароведная, санитарно-эпидемиологическая, фитосанитарная, ветеринарная

# Определение основных видов товарных экспертиз

Наименование	Определение видов
1. Санитарно-эпидемиологическая	Установление соответствия характеристик объектов требованиям ТР, санитарно-эпидемиологических правил и нормативов (Роспотребнадзор и др. органы)
2. Фитосанитарная	Установление соответствия характеристик объектов карантинным нормам (Россельхознадзор)
3. Ветеринарно-санитарная	Установление соответствия характеристик объектов ветеринарным требованиям (Россельхознадзор)
4. Товароведная (экспертиза количества, качества товаров и ассортиментная)	Исследование основополагающих характеристик товаров, проводимое товароведом-экспертом

**3.1. Таможенная экспертиза** – исследования и испытания, проводимые таможенными экспертами (экспертами) с использованием **специальных и (или) научных знаний** для решения задач, возложенных на таможенные органы (ст. 388 ТК ЕАЭС)

**Таможенный эксперт** - должностное лицо таможенного органа, уполномоченное на проведение таможенной экспертизы и обладающее необходимыми специальными и (или) научными знаниями;

**Уполномоченный таможенный орган** – таможенный орган, уполномоченный в соответствии с законодательством государств-членов на проведение таможенной экспертизы.

# Правовые основы проведения таможенных экспертиз

- Конституция РФ
- Таможенный кодекс ЕАЭС (ТК ЕАЭС)
- Уголовно-процессуальный кодекс РФ (УПК РФ)
- Арбитражный процессуальный кодекс РФ (АПК РФ)
- Гражданский процессуальный кодекс РФ (ГПК РФ)



- Указы и распоряжения Президента РФ
- Федеральный закон от 31.05.2001 г. № 73-ФЗ «О государственной судебно-экспертной деятельности в РФ»
- Постановления и распоряжения Правительства РФ
- Правовые акты ФТС
- Нормативно-технические и методические документы в области экспертиз и исследований товаров и других объектов
- Положения о соответствующих экспертно-криминалистических подразделениях ФТС



## **Основание для назначения таможенной экспертизы**

*Необходимость использования специальных и научных познаний при решении вопросов, возникающих:*

- При проведении таможенного контроля;
- При ведении производства дел об административных правонарушениях в области ТД;
- При ведении уголовных дел, отнесенных к компетенции таможенных органов;

### **Объекты таможенной экспертизы**

**-товары;**

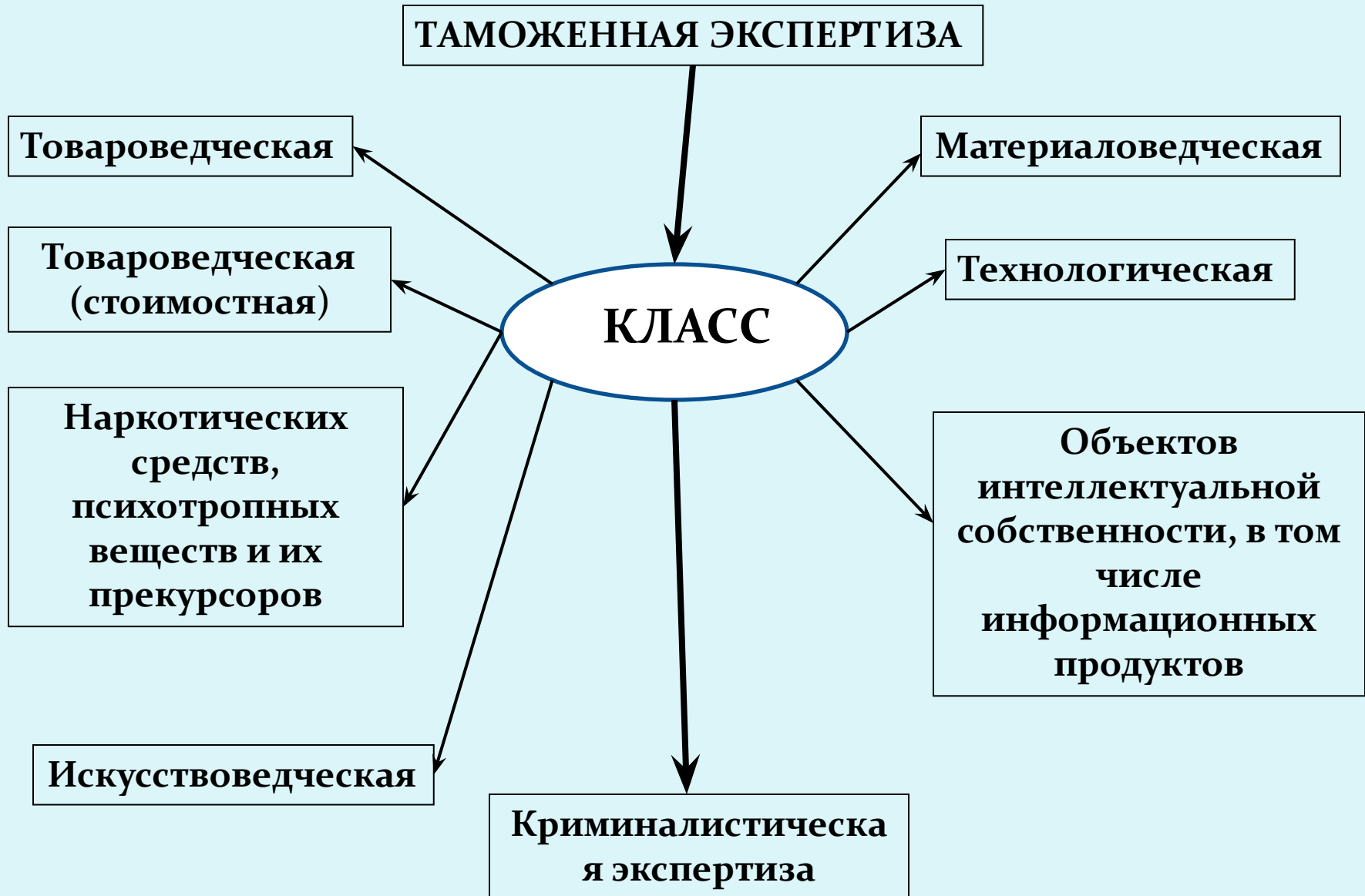
- таможенные, транспортные (перевозочные), коммерческие и иные **документы**, необходимые для совершения таможенных операций (декларация на товары, контракты, сертификаты, инвойс, товарно-транспортная накладная и т.д.);

**- средства их идентификации;**

## 3.2. Классификация таможенной экспертизы



# 1. По профилю систематизации





**Технико-  
криминалистическая  
экспертиза документов**

**Машинописных  
документов**

**Оттисков печатей и  
штампов**

**Изменений в  
тексте документа**

**ВИД**

**Подписей от  
имени лиц**

**Установление  
содержания  
документа**

**Установление способа  
изготовления и материала  
документа**



## **2. По последовательности проведения экспертизы:**

- **Первичная** (назначаемая по обращению ТО для изучения объектов, проб и образцов)
- **Дополнительная** (назначаемая при возникновении **новых вопросов в отношении** ранее исследованных **товаров, документов, средств идентификации**);
- **Повторная** (в случаях несогласия декларанта)

## **3. По числу привлекаемых экспертов**

- **Единоличная**
- **Комиссионная**
- **Комплексная**

- **Проведение повторной таможенной экспертизы поручается комиссии, состоящей из 2 и более таможенных экспертов (экспертов), за исключением таможенного эксперта (эксперта), проводившего таможенную экспертизу, в том числе дополнительную.**
- **Таможенные эксперты (эксперты), проводившие таможенную экспертизу, в том числе дополнительную, могут присутствовать при проведении повторной таможенной экспертизы и давать комиссии необходимые пояснения.**

**Товароведческая экспертиза** – определение идентификационных признаков, необходимых для однозначного отнесения товара к определенной классификационной группировке ТН ВЭД ЕАЭС

**Данная экспертиза должна ответить на вопросы:**

- Чем является образец (проба)?
- Какой количественный и качественный состав образца?
- Какая технология производства образца (пробы)?
- Какому виду обработки подвергался образец?
- Какое функциональное назначение товара?
- Какая отделка товара?



**Материаловедческая экспертиза** – определение принадлежности товара к конкретному классу веществ, изделий или материалов



**Данная экспертиза должна ответить на вопросы:**

- Из какого материала изготовлено изделие?
- Какие физические, химические и механические свойства материала?

**Технологическая экспертиза** – определение возможности помещения товара под таможенный режим переработки на/вне территории ЕАЭС

**Данная экспертиза должна ответить на вопросы:**

- **определения норм выхода** продуктов при переработке определенного вида сырья
- **определения расхода сырья** при получении определенного продукта
- **идентификация сырья** в продукте переработки
- является ли процесс переработки **непрерывным технологическим процессом?**
- **установления технологии производства** представленного для исследования товара

## Пример технологической экспертизы:

«ЦЭКТУ для расчета выхода продукции (одежды, обуви, галантерейных товаров) использует методику автоматизированного расчета с применением устройства ввода графической информации, подключенного к компьютеру»



**Товароведческая стоимостная экспертиза** – определение характеристик (показателей), необходимых для оценки потребительских свойств товаров и их среднестатистической рыночной стоимости (цены)

**Данная экспертиза должна ответить на вопросы:**

- Какие качественные показатели товара влияют на его стоимость?
- Какая рыночная стоимость товара?
- Является ли товар новым или бывшим в употреблении?

**Экспертиза наркотических средств, психотропных веществ и их прекурсоров – определение химического состава веществ для установления их принадлежности к наркотическим, психотропным, сильнодействующим веществам или прекурсорам, определения их количества (веса, объема)**

**Данная экспертиза должна ответить на вопросы:**

- Является ли представленное на исследование вещество наркотическим средством, если да, то каким именно?
- Является ли представленное на исследование вещество психотропным, если да, то каким именно?
- Какое количество наркотического средства, психотропного вещества?



**Экспертиза, связанная с исследованием объектов интеллектуальной собственности – установление степени защиты всех видов интеллектуальной собственности:**

- *промышленной* (промышленных образцов, изобретений, товарных знаков и т.д.)
- *авторских прав* (произведений науки, литературы, искусства, фонограмм исполнителей и т.д.)

**Данная экспертиза должна ответить на вопрос:**

- **Имеются ли в представленном на исследование товаре признаки контрафактности?**


## Искусствоведческая экспертиза –

установление исторической, художественно-культурной, научной значимости произведений искусства и предметов антиквариата

**Данная экспертиза должна ответить на вопросы:**

- Относится ли исследуемый предмет к произведению искусства или культуры, является ли он предметом антиквариата?
- Какая художественно-культурная, историческая и научная значимость данного предмета?





### **3.3. Назначение и проведение таможенной экспертизы (ст. 389 ТК ЕАЭС)**



# Назначение таможенной экспертизы

1. Таможенная экспертиза назначается таможенным органом в случае, если для разьяснения вопросов, возникающих при совершении таможенными органами таможенных операций и (или) проведении таможенного контроля, **требуется специальные и (или) научные знания.**
2. Таможенная экспертиза проводится **уполномоченным таможенным органом.**
3. Таможенная экспертиза назначается в отношении **товаров, таможенных, транспортных (перевозочных), коммерческих и иных документов, а также средств идентификации таких товаров и документов.**

- **Решение таможенного органа о назначении таможенной экспертизы** принимается уполномоченным должностным лицом таможенного органа и оформляется в соответствии с законодательством государств-членов о таможенном регулировании.
- К решению таможенного органа о назначении таможенной экспертизы прилагаются пробы и (или) образцы товаров, изъятые документы и (или) средства идентификации, иные материалы и документы, необходимые для проведения таможенной экспертизы.

□ **Сведения **Решения о назначении таможенной экспертизы:****

- основания для ее проведения,

- Ф.И.О. эксперта или наименование организации либо таможенного органа, в котором должна быть проведена таможенная экспертиза,
- вопросы, поставленные перед таможенным экспертом (экспертом),
- наименование товара по ДТ и др. документам,

- перечень материалов и документов, предоставляемых в распоряжение таможенного эксперта (эксперта),
- срок проведения таможенной экспертизы и представления заключения таможенного эксперта (эксперта) в таможенный орган.
- ❖ Вопросы, поставленные перед экспертом о назначении экспертизы, должны быть **конкретными**, не допускать различного толкования и не выходить за пределы компетенции эксперта.
- ❖ Должностные лица таможенных органов обязаны ознакомить декларанта или иное лицо о назначении экспертизы и разъяснить его права.

# Порядок отбора образцов (проб)



## **Статья 393 Таможенного кодекса ЕАЭС:**

- 1. Для проведения таможенной экспертизы пробы и (или) образцы товаров отбираются должностными лицами таможенных органов.**
- 2. При необходимости использования специальных знаний и применения технических средств отбор проб и (или) образцов товаров может проводиться с участием таможенного эксперта.**
- 3. Пробы и (или) образцы товаров отбираются в минимальных количествах, обеспечивающих возможность их исследования, в порядке, установленном законодательством государств-членов.**

**Должностные лица таможенных органов отбирают пробы и (или) образцы товаров:**

**-в присутствии декларанта**

**-при его отсутствии – в присутствии иного лица, обладающего полномочиями в отношении товаров, если оно установлено, а при отборе проб и (или) образцов товаров, перемещаемых в международных почтовых отправлениях, – в присутствии представителя назначенного оператора почтовой связи.**

**-при отсутствие декларанта или иного лица, обладающего полномочиями в отношении товаров, в присутствии 2 понятых**

# ОСНОВНЫЕ ТЕРМИНЫ

• **Партия продукции** – любое количество однородного по наименованию и качеству товара, перемещаемого в однородной потребительской или транспортной таре, представленного на таможенную, предназначенного для перемещения через таможенную границу и оформленные одним документом, удостоверяющим качество, или одной декларацией на товары;

**Образец (штучный товар для розничной продажи)** – единица товара, соответствующая структуре, составу и свойствам всей партии товара, либо единичный объект (товар – при отсутствии партии товара), отбор которого для дальнейшего исследования фиксируется в установленном порядке;

**Проба** – часть товара, характеризующая состав и свойства всего представляемого и исследуемого товара, отбор которой проводится в установленном порядке.



□ При отборе таможенными органами пробы, извлеченной из общего объема продукта (за исключением штучного товара, не подлежащего разделению на части), уполномоченное должностное лицо таможенного органа, осуществляющего отбор проб и (или) образцов, разделяет ее на три равные части:

□ (аналитическую пробу,

□ контрольную пробу,

□ арбитражную пробу

**□ При отборе таможенными органами **штучного товара:****

**□ 3 упаковки для розничной торговли (туалетная вода, косметические средства, средства для волос, средства для гигиены полости рта);**

**□ 3 образца изделий (игрушки, посуда);**

**□ 3 пары обуви;**

**□ Образец товара в количестве 1 шт. (средства наземного транспорта, суда, лодки и плавучие конструкции, летательные аппараты)**

**СВЕДЕНИЯ О КОЛИЧЕСТВЕ(ОБЪЁМЕ)  
ПРОБ ИЛИ ОБРАЗЦОВ РАЗЛИЧНЫХ  
ТОВАРОВ, НЕОБХОДИМЫХ ДЛЯ  
ПРОВЕДЕНИЯ ЭКСПЕРТНЫХ  
ИССЛЕДОВАНИЙ (Приказ ФТС России от  
07.05.2021 № 384 «Об утверждении Порядка  
отбора проб и (или) образцов товаров для  
проведения таможенной экспертизы»)**



№ п/п	Наименование товара	Количество (объем) проб или образцов по решению о назначении ТЭ
1.	Ювелирные изделия, драгоценные и полудрагоценные камни, драгоценные металлы	1) для изделий и их частей (штучной продукции) - отбор всего объема товара; 2) для мелкогабаритных изделий (гранул), для лома и отходов, для сыпучих и (или) кусковых материалов) - 3 пробы по 500 г
2.	Топливо минеральное (уголь, торф, кокс) и прочие аналогичные продукты	Производить отбор точечных проб минерального продукта и составлять из них объединенную пробу товара; сокращать объединенную пробу и разделять ее на 3 равные части по ~ 1 - 2 кг
3.	Продукты неорганической химии, органические химические соединения	3 пробы по 500 г объединенной пробы и образец упаковки
4.	Плиты древесно-стружечные, плиты OSB	3 пробы (образца) по 0,5 погонного метра с сохранением смежных кромок
5.	Полимеры в первичных формах	3 пробы по 100 г и образец упаковки или ярлыка
6.	Бумага и картон	3 образца формата А4 и образец упаковки или ярлыка

## **Акт взятия проб или образцов**

Отбор проб и (или) образцов товаров осуществляется **не позднее 3 рабочих дней** со дня уведомления таможенным органом декларанта, иных лиц, обладающих полномочиями в отношении товаров (если они установлены), о назначении таможенной экспертизы.

По результатам проведения отбора проб и (или) образцов товаров составляется акт отбора проб и (или) образцов товаров, форма которого определяется Комиссией.

Акт отбора проб и (или) образцов товаров составляется **в 3 экземплярах**:

**Первый экземпляр акта** на бумажном носителе вместе с отобранными пробами и (или) образцами товаров - *в таможенный орган, уполномоченный на проведение таможенной экспертизы, или иную экспертную организацию (эксперту).*

**Второй экземпляр акта** на бумажном носителе остается *в таможенном органе,* производившем отбор проб и (или) образцов товаров.

**Третий экземпляр акта** на бумажном носителе таможенный орган, производивший отбор проб и (или) образцов товаров, *вручает присутствующему при отборе декларанту, иному лицу, обладающему полномочиями в отношении товаров (если они установлены), а при отборе проб и (или) образцов товаров, перемещаемых в международных почтовых отправлениях, - назначенному оператору почтовой связи.*

**ФЕДЕРАЛЬНАЯ ТАМОЖЕННАЯ СЛУЖБА****АКТ ВЗЯТИЯ ПРОБ ИЛИ ОБРАЗЦОВ**

№ \_\_\_\_\_

“ \_\_\_\_ ” \_\_\_\_\_ 200\_\_ г.

(таможенный орган)

(фамилия, инициалы лица, отобравшего пробы или образцы; должность, таможенный орган, государственный орган  
либо декларант, лицо, обладающее полномочиями в отношении товаров, их представитель)

в присутствии \_\_\_\_\_

(фамилия, имя, отчество лица, обладающего полномочиями в отношении товара

либо должностного лица таможенного органа)

с участием \_\_\_\_\_

(фамилия, инициалы, место работы, должность специалиста,

переводчика в случае языковых затруднений для участников взятия проб или образцов и т.д.)

в присутствии понятых:

1. \_\_\_\_\_

(фамилия, имя, отчество, домашний адрес)

2. \_\_\_\_\_

с участием \_\_\_\_\_

(иные лица, имеющие отношение к взятию проб или образцов)

в соответствии со ст. 383 Таможенного кодекса Российской Федерации произвел взятие проб  
(образцов) из числа \_\_\_\_\_

(наименование предметов)

, принадлежащих

1. Предприятию (организации) \_\_\_\_\_

(указать полное наименование предприятия либо организации,

обладающей полномочиями в отношении товаров, его юридический адрес)

находившихся \_\_\_\_\_

(в ручной клади, багаже, почтовом отправлении №, вагоне и т.д.)

2. Гражданину(ке) \_\_\_\_\_

(указать гражданство, фамилию, имя, отчество, год и место рождения,

номер и серию паспорта или заменяющего его документа)

проживающему(ей) \_\_\_\_\_

(домашний адрес)

следующему(ей) из \_\_\_\_\_

в \_\_\_\_\_

(какой страны)

(какую страну)

и предъявленных “ \_\_\_\_ ” \_\_\_\_\_ 200\_\_ г. к таможенному контролю, о чем составлен

настоящий акт. Перед началом взятия проб или образцов товаров перечисленным лицам  
должностным лицом таможенного органа разъяснено их право присутствовать при всех действиях  
проводимых при взятии проб или образцов, и делать заявления, давать пояснения, подлежащие  
занесению в акт.

(подписи)

Понятым: \_\_\_\_\_

(фамилия, инициалы)

Специалисту: \_\_\_\_\_

(фамилия, инициалы)

кроме того, разъяснена их обязанность удостоверить факт взятия проб или образцов.

\_\_\_\_\_ (подписи понятых)

\_\_\_\_\_ (подпись специалиста)

Взятие проб или образцов проводилось в условиях \_\_\_\_\_ (пасмурной, солнечной погоды и т.д.)

и \_\_\_\_\_ (естественном, искусственном освещении)

по адресу: \_\_\_\_\_

При взятии проб или образцов применялись научно-технические средства и технические средства таможенного контроля: \_\_\_\_\_

По настоящему акту в качестве \_\_\_\_\_ (проб или образцов) взяты:

№ п/п	Наименование, индивидуальные признаки предметов, взятых в качестве проб или образцов *	Количество, вес	Стоимость

\_\_\_\_\_ (если есть приложение, указать)

Взятые пробы или образцы упакованы \_\_\_\_\_ (вид упаковки, которая оклеена ярлыком обеспечения сохранности

упаковки, подписанным лицом, обладающим полномочиями в отношении товара, понятыми,

должностным лицом таможенного органа и лицом, производившим взятие проб или образцов)

\_\_\_\_\_ (номер пломбира упаковки)

Заявления, замечания присутствующих (участвующих) лиц \_\_\_\_\_ (указать содержание, фамилию,

инициалы лица, сделавшего заявление или замечание,

\_\_\_\_\_ если есть приложение – указать)

Акт прочитан. Записано правильно.

Поняты:

\_\_\_\_\_ (подписи)

Присутствующие (участвующие) лица

\_\_\_\_\_ (подписи)

Копию настоящего акта получил(а)

“ \_\_\_ ” \_\_\_\_\_ 200\_\_ г.

\_\_\_\_\_ (подпись)

\_\_\_\_\_ (подпись)

Акт составил \_\_\_\_\_

\_\_\_\_\_ (подпись)

\* Описание товара, внешний вид, фирменный знак, клеймо изготовителя и страны изготовления.

- При направлении на таможенную экспертизу проб и (или) образцов товаров **уполномоченное должностное лицо таможенного органа**, осуществляющего отбор проб и (или) образцов:
- **помещает** пробы и (или) образцы товаров **в одну упаковку**,
- **накладывает (применяет) средства таможенной идентификации**,
- **наносит информационную этикетку** способом, исключающим вскрытие упаковки проб и (или) образцов товаров без нарушения целостности средств таможенной идентификации.

## Приказ ФТС России от 07.05.2021 № 384

- Пробы (образцы) товаров
  - помещают в упаковку, накладывают средства таможенной идентификации:
  - **-сейф-пакеты** для ювелирных изделий, часов, пуль, гильз, патронов, документов, химических твердых веществ, фармацевтической продукции;
  - **пломбы свинцовые с оттиском;**
  - **скотч индикаторный** с наименованием и кодом ТО, назначившего ТЭ;
  - **одноразовые номерные пломбы** с наименованием и кодом ТО, назначившего ТЭ;
  - **защитные марки-наклейки** с наименованием и кодом ТО, назначившего ТЭ;
- оклеивают информационной этикеткой** способом, исключающим вскрытие упаковки


# Сведения информационной этикетки

- Информационная этикетка формируется с применением технологии штрих кодирования и содержит следующие сведения:
- наименование таможенного органа;
- номер пробы и (или) образца;
- наименование, краткое описание и количество пробы и (или) образца;
- номер таможенной декларации (транспортного (перевозочного), коммерческого и (или) иного документа, представленного в качестве декларации на товары (при наличии));
- наименование (фамилия, имя, отчество (при наличии) декларанта, иного лица, обладающего полномочиями в отношении товара (если они установлены));
- фамилию, имя, отчество (при наличии) уполномоченного должностного лица таможенного органа, осуществившего отбор и упаковку проб и (или) образцов;
- дата упаковки проб и (или) образцов.
- Информационная этикетка удостоверяется оттиском личной номерной печати уполномоченного должностного лица таможенного органа, а в случае ее отсутствия - оттиском печати таможенного органа.

Пробы и (или) образцы товаров (материалы, документы), необходимые для проведения таможенной экспертизы, доставляются уполномоченным должностным лицом таможенного органа **не позднее 5 рабочих дней**, следующих за днем оформления акта, в структурное подразделение таможенного органа, уполномоченного на проведение таможенной экспертизы, либо в иную экспертную организацию (иному эксперту).

По окончании таможенной экспертизы **не израсходованные в ходе ее проведения пробы и (или) образцы товаров** возвращаются таможенным органом, назначившим таможенную экспертизу, **декларанту или иному лицу**, обладающему полномочиями в отношении товаров, а при отборе проб и (или) образцов товаров, перемещаемых в международных почтовых отправлениях, — назначенному **оператору** почтовой связи, **за исключением случаев**, когда такие пробы и (или) образцы товаров подлежат захоронению, уничтожению или утилизации в соответствии с законодательством государств-членов.





**Порядок  
проведения  
таможенной  
экспертизы**

## **Статья 390 ТК ЕАЭС - Срок и порядок проведения таможенной экспертизы**

1. Таможенная экспертиза проводится в срок, **не превышающий 20 рабочих дней** со дня принятия таможенным экспертом (экспертом) материалов и документов для проведения таможенной экспертизы.

В случае невозможности завершения в указанный срок таможенной экспертизы срок проведения таможенной экспертизы может **продлеваться** в соответствии с законодательством государств-членов.

2. Срок проведения таможенной экспертизы приостанавливается в случае наличия ходатайства уполномоченного таможенного органа перед таможенным органом, назначившим таможенную экспертизу, о предоставлении ему дополнительных материалов, документов, проб и (или) образцов товаров, а также в иных случаях, устанавливаемых законодательством государств-членов.

Срок, на который приостанавливается проведение таможенной экспертизы, а также порядок такого приостановления устанавливаются законодательством государств-членов.

3. Порядок проведения таможенной экспертизы уполномоченными таможенными органами устанавливается законодательством государств-членов.

## **Учреждения, которые могут быть привлечены к проведению экспертиз:**

- **ЭКП ФТС России**
- **Государственные судебно-экспертные учреждения, которые являются специализированными учреждениями органов исполнительной власти, органов исполнительной власти субъектов РФ, созданными для обеспечения исполнения полномочий судов, судей, органов дознания, следователей, а также иными соответствующими организациями или другими экспертами и лицами, обладающими специальными знаниями, например, ТПП (Торгово-промышленная палата)**

## **В проведении таможенной экспертизы может быть отказано по следующим основаниям:**

- 1) ненадлежащее оформление решения о назначении таможенной экспертизы, акта отбора проб и (или) образцов товаров, акта об изъятии документов, средств идентификации, представленных для проведения таможенной экспертизы;**
- 2) несоответствие проб и (или) образцов товаров, их количества сведениям, указанным в акте отбора проб и (или) образцов товаров;**
- 3) нарушение упаковки, несоответствие упаковки описанию, указанному в акте отбора проб и (или) образцов товаров;**
- 4) отсутствие в уполномоченном таможенном органе необходимой материально-технической базы, специальных условий для проведения таможенной экспертизы или таможенного эксперта требуемой квалификации;**
- 5) отсутствие информации, документов, позволяющих провести таможенную экспертизу по поставленным вопросам;**
- 6) недостаточность проб и (или) образцов товаров для проведения таможенной экспертизы;**
- 7) наличие запрета таможенного органа, назначившего таможенную экспертизу, на частичное или полное уничтожение, разрушение в ходе проведения таможенной экспертизы проб и (или) образцов товаров, документов, средств идентификации, а проведение исследования и (или) испытания возможно только с использованием разрушающих методов.**

- **Отказ** в проведении таможенной экспертизы оформляется в письменном виде с указанием причин отказа.
- **Представленные материалы, документы, пробы и образцы возвращаются** таможенному органу, назначившему таможенную экспертизу.
- Расходы на проведение таможенной экспертизы возмещаются за счет бюджета государства – члена ЕАЭС таможенным органом, которым назначена таможенная экспертиза.

# Процедуры, предшествующие проведению таможенных экспертиз

При поступлении в ЭКП (уполномоченный таможенный орган) материалов для проведения экспертизы руководитель ЭКП или его заместитель осуществляет следующие действия или (ОДО):

1. Получает поступившие материалы для проведения экспертизы и проверяет их соответствие установленным требованиям
2. Письменно поручает производство экспертиз и исследований конкретному эксперту или комиссии экспертов
3. Устанавливает сроки проведения
4. Обеспечивает контроль за соблюдением сроков производства экспертиз, полноту и качество проведенных исследований, не нарушая принцип независимости эксперта
5. Разъясняет сотрудникам, которым поручено проведение экспертизы их права и обязанности, предусмотренные ТК ЕАЭС
6. Обеспечивает условия, необходимые для проведения экспертизы, наличие аттестованного оборудования, приборов, материалов и средств

**Заключение таможенного эксперта** - документ, содержащий результаты проведенного исследования и выводы таможенной экспертизы в виде ответов на поставленные вопросы, оформленный в порядке, установленном законодательством государств - членов ЕАЭС;

**3 части:**

- Вводная
- Исследовательская
- Выводы эксперта

## **Ст. 391 ТК ЕАЭС В заключении эксперта указываются:**

- 1) место проведения таможенной экспертизы, даты ее начала и завершения;
- 2) основание для проведения таможенной экспертизы;
- 3) фамилия, имя и отчество (при наличии) таможенного эксперта (эксперта), проводившего таможенную экспертизу, и его квалификация;
- 4) заверенные подписью таможенного эксперта (эксперта) сведения о том, что он предупрежден об ответственности, установленной законодательством государства-члена, за дачу заведомо ложного заключения таможенного эксперта (эксперта) при проведении таможенной экспертизы;
- 5) вопросы, поставленные перед таможенным экспертом (экспертом);**
- 6) перечень документов, материалов, проб и (или) образцов товаров, изъятых документов или средств идентификации, предоставленных таможенному эксперту (эксперту) для проведения таможенной экспертизы;
- 7) содержание и результаты исследований с указанием примененных методов, использованных приборов и оборудования, оценка результатов исследований, выводы по поставленным вопросам и их обоснование.



- **Выводы** в заключении таможенного эксперта (эксперта) излагаются в виде ответов на поставленные вопросы, при этом последовательность ответов должна соответствовать последовательности поставленных вопросов.
- Заключение таможенного эксперта (эксперта) направляется таможенному органу, назначившему таможенную экспертизу.
- В случае оформления заключения таможенного эксперта (эксперта) в виде документа на бумажном носителе такое заключение оформляется в 3 экземплярах, один из которых остается в уполномоченном таможенном органе, а другие направляются таможенному органу, назначившему таможенную экспертизу.



**ФЕДЕРАЛЬНАЯ ТАМОЖЕННАЯ СЛУЖБА**

наименование экспертно-криминалистического подразделения ФТС \_\_\_\_\_

**ЗАКЛЮЧЕНИЕ ЭКСПЕРТА № \_\_\_\_\_**

Мне (нам) \_\_\_\_\_  
 поручено провести экспертизу по уголовному делу \_\_\_\_\_

В соответствии со ст. 199 Уголовно-процессуального кодекса Российской Федерации (далее – УПК России) руководителем ЦЭКТУ или экспертно-криминалистической службы – регионального филиала ЦЭКТУ разъяснены права и обязанности эксперта, предусмотренные в ст. 57 УПК России. “ \_\_\_\_\_ ” \_\_\_\_\_ г. об уголовной ответственности за дачу заведомо ложного заключения по ст. 307 Уголовного кодекса Российской Федерации предупрежден(ы).

Эксперт(ы) \_\_\_\_\_ ( \_\_\_\_\_ )  
 (подпись) (Ф.И.О.)  
 \_\_\_\_\_ ( \_\_\_\_\_ )  
 (подпись) (Ф.И.О.)

На основании постановления \_\_\_\_\_  
 (наименование таможенного органа, фамилия, инициалы лица,  
 \_\_\_\_\_  
 вынесшего постановление)

экспертом(ами) \_\_\_\_\_  
 (фамилия, инициалы, должность, специальность, стаж работы, ученая степень, звание)  
 проведена \_\_\_\_\_  
 (наименование экспертизы)

Экспертиза начата \_\_\_\_\_ окончена \_\_\_\_\_

**I. Описание поступивших на исследование объектов**

\_\_\_\_\_ (когда, откуда, каким образом (почта, курьер) доставлены объекты,  
 \_\_\_\_\_  
 количество, вес, описание и состояние упаковки, сохранность ярлыков и пломб)

**II. Вопрос(ы), поставленные перед экспертом**

\_\_\_\_\_  
 \_\_\_\_\_


**III. Исследовательская часть**

\_\_\_\_\_  
 \_\_\_\_\_

**IV. Выводы эксперта(ов)**

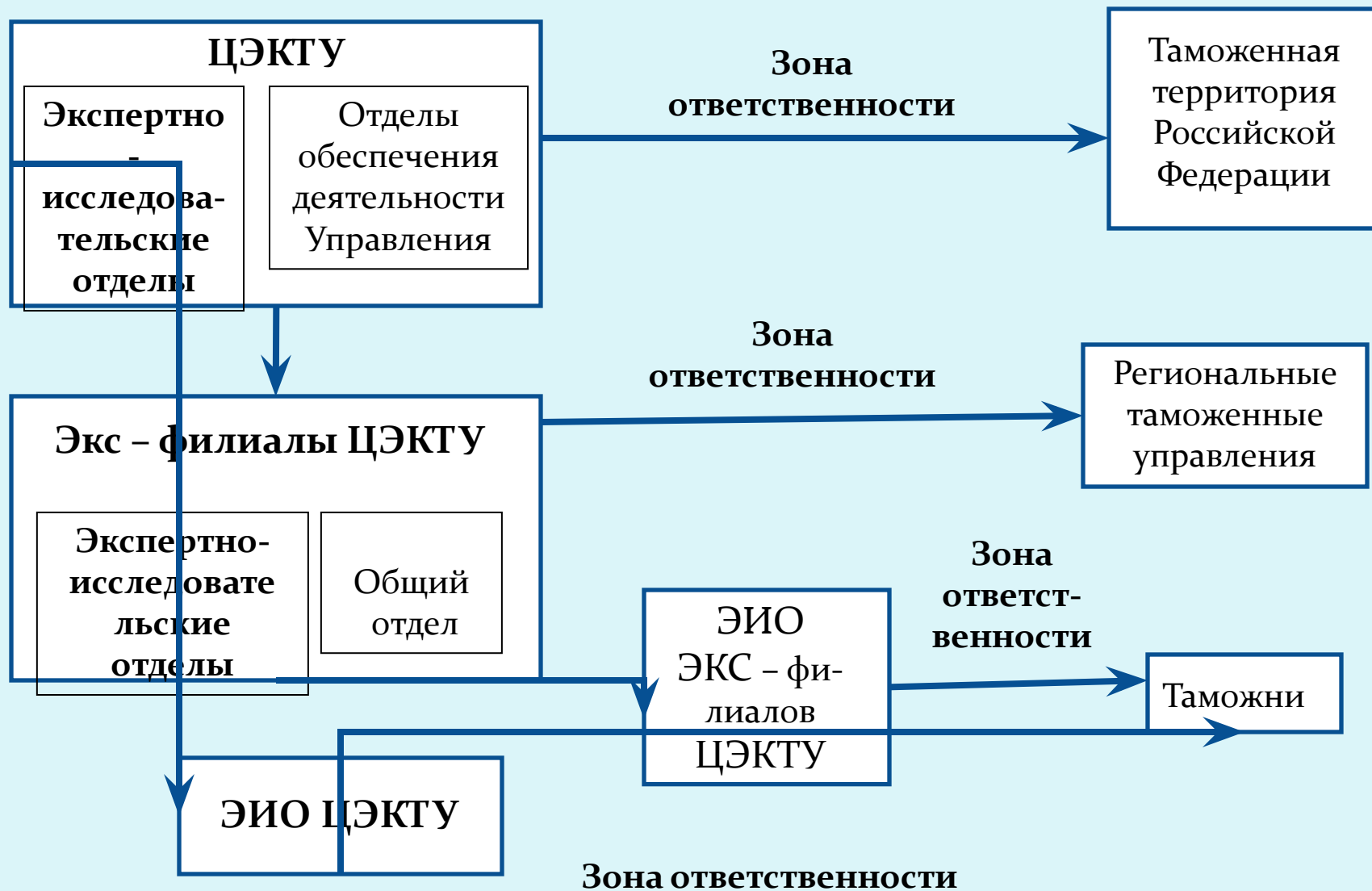
\_\_\_\_\_  
 \_\_\_\_\_

Эксперт(ы) \_\_\_\_\_  
 (подпись эксперта)  
 М.П. \_\_\_\_\_  
 (подпись эксперта)



**Организация  
экспертной  
деятельности  
в ФТС**

# Структурная схема подразделений и зоны ответственности Центрального экспертно-криминалистического таможенного управления (ЦЭКТУ) ФТС



# Задачи ЦЭКТУ:

- обеспечение потребностей таможенных органов в проведении экспертиз и исследований товаров, транспортных средств и других объектов в таможенных целях, а также при осуществлении их правоохранительной деятельности
- выполнение наиболее сложных экспертиз, требующих применения уникальной аппаратуры или разработке новых методик
- руководство деятельностью филиалов и совершенствование их правового регулирования
- **методическое, информационное и аналитическое обеспечение деятельности филиалов и таможенных органов по вопросам экспертиз и исследований**
- **обеспечение и проведение прикладных научных исследований по экспертным проблемам в сфере таможенного дела**
- аттестация экспертов на право самостоятельного производства экспертиз
- разработка проектов критериев и профилей риска в пределах своей компетенции и предложений по совершенствованию системы управления рисками и другие задачи