

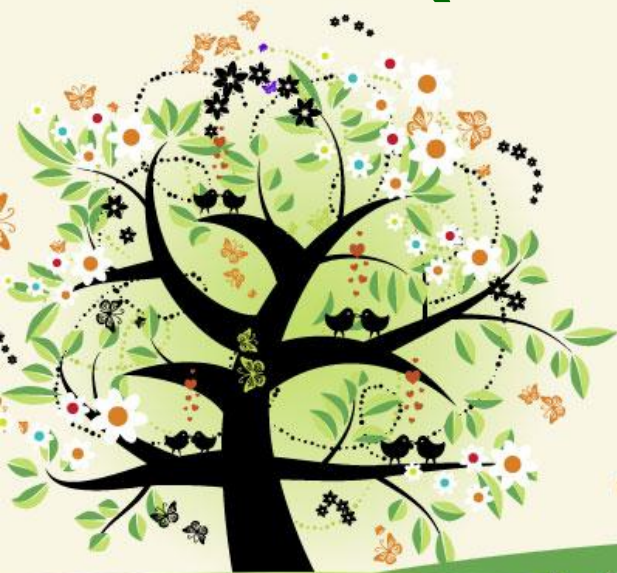
2022 ГОД МАЛОЙ РОДИНЫ



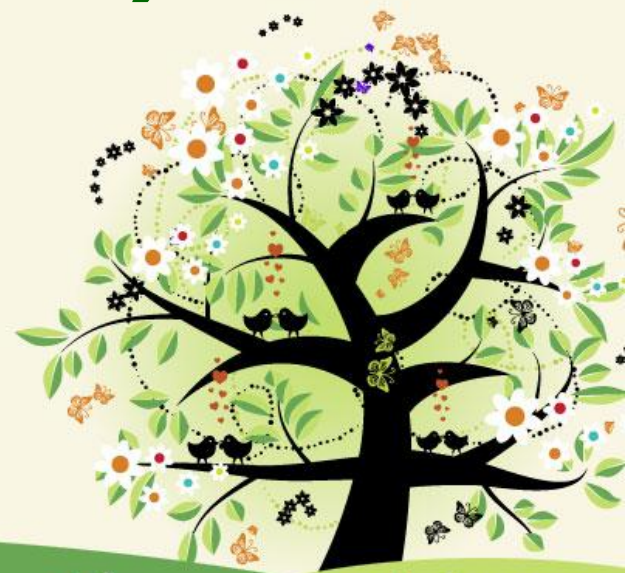
Усольский район,
место где хочется
жить!

Муниципальное бюджетное общеобразовательное
учреждение «Белореченская СОШ»

Путешествие по Родному краю (команда «Варакуша»)



п. Белореченский, 2022 г.



Мой посёлок

Белореченк.
городские.

В час любой по душе его
вид.

По душе его люди
простые,

Их спокойный
размеренный быт.

По утрам здесь спешат на
работу,

Вечерами, при свете огней,

Ожидают иные заботы

Утомившихся за день
людей...

Е. Н. Тихонов



История посёлка

- Наш рабочий посёлок Белореченский является населённым пунктом Белореченского муниципального образования, наделённого статусом городского поселения в составе Усольского муниципального района Иркутской области.
- Рабочий посёлок Белореченский был основан в 1974 году на бывших землях Мальтинского военного лесничества как населённый пункт для размещения работников Усольского комплекса агропромышленных предприятий.
- Статус городского населённого пункта (рабочего посёлка) Белореченский получил 13.08.1984 г.
- В мае 2017 года с. Мальта вошло в состав Белореченского муниципального образования.

Воспоминания местных старожилов



- «Поселок находился в лесосеке 30 лет назад. Коммерческих магазинов и гаражных кооперативов тоже мало было. Администрации районной и нового спортивного комплекса не было. Сотовая связь - только кнопочные телефоны, и то не у всех. Она дорого стоила. Интернета не было. Когда родители учились в школе, программа была другая. Да и сама жизнь

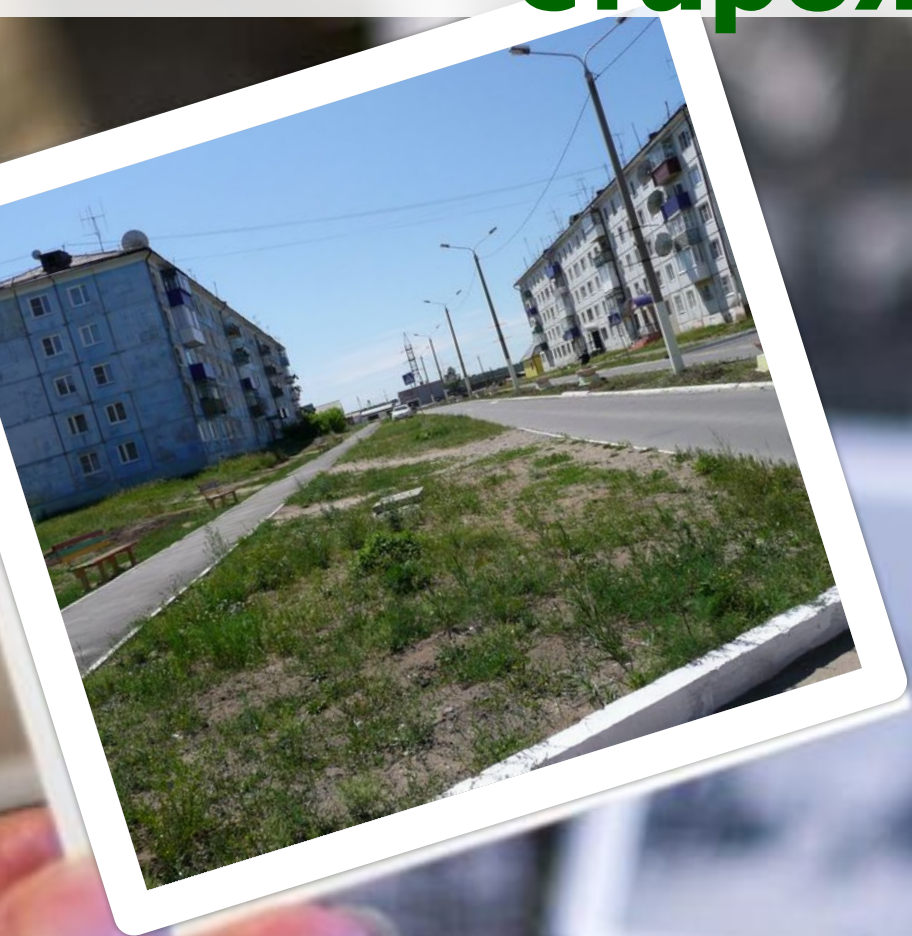
Воспоминания местных старожилов



- «Моя бабушка приехала в 1978 году. Здесь было несколько домов, а вокруг пустыри. Работала в школе она с 1980 - 2002 год. Больше всего она запомнила выпуск 1978 года рождения».



Воспоминания местных старожилов



- «Сорок четыре года назад мы приехали сюда. Поселок был маленький, но стройка шла вовсю. Многие жили в домах, где было подселение, то есть в одной квартире жили по 3-4 семьи. Благоустройства на улицах не было. Магазинов было мало, только продуктовые.
- До нас построили одну основную школу, потом сделали пристрой. Я помню, как мы туда переселялись, бегали выбирали себе кабинеты, все делали своими руками; родители помогали хорошо.
- Детей в классах было по сорок человек. У меня было 42.
- Много кружков спортивных, выбор был большой; и среди учителей соревнования были, турслеты, зарницы. Я даже на лыжах бегала. И у

Сюда пришли...

Сюда пришли
Строители однажды
Построить людям
Нужное жильё.
И нёс сюда рабочий
каждый
Гражданский долг
И мастерство своё.

Здесь маляры
работали на славу
И те, кто вёл
И сварку, и монтаж....
Рабочий люд,
Он заслужил по праву
Поклон нижайший,
Благодарный наш.

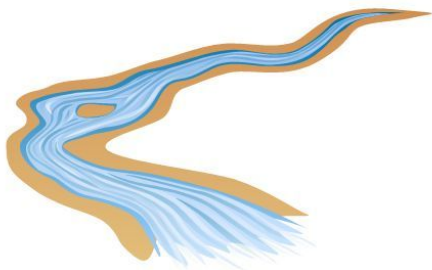
Е. Н. Тихонов

География. История Мальты

- Поселок расположен в южной лесостепной зоне среднесибирской провинции в предгорьях Восточных Саян, на пологой равнине, расчлененной речными долинами, в долине р. Белой - левого притока р. Ангары, в восточной части Усольского района в 12 км. от г. Усолье-Сибирского, 81 км от областного центра.

- Впервые деревня Мальта упоминается в документах в 1683 году как вотчина Иркутского Вознесенского монастыря, в которой насчитывалось 14 крестьянских домов. Начиналась она с монастырской мельницы, поставленной на речке Мальтинка.
- Это было богатое притрактовое село.
- Вот так его описывали в 1888 году: *«Село Мальта лежит при московском тракте, идущем от Томска к Иркутску и на сплавной реке Белой. Мальта, вероятно образовалась путем вольного и невольного переселения крестьян из России».*





Реки-речки

Не далеко от посёлка протекают реки Мальтинка и Белая (Белореченский и получил своё название в честь этой реки).

Прозрачная,
Будто бы слезинка,
Как лед январский
Холодна,
Бежит у ног моих
Мальтинка,
Веселья звонкого полна.
Е. Н. Тихонов



Река Мальтинка



Река Мальтинка. Целебные источники

Многие приезжали в Мальту за целебной водой, которая бьет из минерального источника возле речки Мальтинки. Считается, что вода содержит жизненно важные микроэлементы — такие, как бром, фтор, цинк, селен. А еще, как утверждают мальтинцы, особенно хороша вода из источника для соления огурцов.

Сейчас на месте источник построен завод по производству минеральной воды «Мальтинская».



СТАЛО

Река Белая

Над Белой – рекою
Плывут чередою,
Как будто бы пух,
Облака.

И тихо струится
И вся серебрится
Под солнцем
лучистым
Река.

Е. Н. Тихонов



Биологическое разнообразие

На территории Белореченского муниципального образования произрастают сосновые леса. Чистых сосновых лесов мало, чаще встречается смешанный лес с присутствием лиственницы, березы, осины. В подлеске преобладает ольха, рододендрон, таволга, шиповник и др. Из травянистых растений наиболее распространены вейник, соссюрея, чина, клевер, герань, подмаренник.



Рододендрон



Таволга



Вейник



Соссюрея



Чина



Герань



Подмаренник

Биологическое разнообразие

На территории Белореченского муниципального образования встречаются охраняемые растения. Прострел жёлтый, синий, купальница азиатская, красоднев жёлтый, ирис русский, колокольчик сборный, астра альпийская, башмачок крупноцветковый.



Прострел



Купальница



Красоднев



Ирис



Колокольчик



Герань



Астра



Башмачок

Травы здесь, за
поселком, росны,
Говорливы ручьи по
весне,
А высокие стройные
сосны

Даже сняться порой во
сне .

В час рассветный чиста
и ясна
Необъятная даль
небес.

И пернатые хором
страстным



Биологическое разнообразие

На территории Белореченского муниципального образования встречаются разные виды птицы: древолазы (поползень), воробьинообразные (воробей домовый), дятловые (Пестрый Д. и Д. желна), хищные (Черный коршун), врановые (Голубая сорока, Белая С.) , кочующие (Свиристель, Снегирь).



Воробей домовый



Поползень



Голубая сорока



Дятел пестрый



Дятел желна, или
черный дятел



Белая сорока

Биологическое разнообразие

На территории Белореченского муниципального образования встречаются разные виды птицы: древолазы (поползень), воробьинообразные (воробей домовый), дятловые (Пестрый Д. и Д. желна), хищные (Черный коршун), врановые (Голубая сорока), кочующие (Свиристель, Снегирь).



Синица



Свиристель



Снегирь



Черная ворона



Трясогузка



Черный коршун

Биологическое разнообразие

В лесах Белореченского муниципального образования иногда встречаются лисы, зайцы, белки, изюбры, косули, рыси, лоси, зайцы. В водоемах обитают ондатры, рыбы, такие как: хариус, ленок, щука, карась, сорога, елец, пескарь.



Заяц



Белка



Лиса



Косуля



Изюбр



Лось

Биологическое разнообразие

В лесах Белореченского муниципального образования иногда встречаются лисы, зайцы, белки, изюбры, косули, рыси, лоси, зайцы. В водоемах обитают ондатры, рыбы, такие как: хариус, ленок, щука, карась, сорога, елец, пескарь.



Елец и сорога



Карась



Щука



Пескарь



Хариус



Ленок

Палеонтологическая стоянка Мальта

• Мальта – один из наиболее известных позднепалеолитических стоянок Сибири. Стоянка была открыта, когда крестьянин Савельев откопал из земли огромную кость. 7 февраля 1928 года сотрудник краеведческого музея М. М. Герасимов приступил к раскопкам в Мальте и внёс наибольший вклад в изучение стоянки.

• В ходе раскопок было обнаружено большое количество уникальных находок (15-20 тыс. лет до н.э.). Общая коллекция – более 850 предметов, из них около 30 «палеонтологических Венер» из бивня мамонта.



Мой посёлок через 50-100 лет. Фрагменты сочинений

«... Чистый, просторный, уютный. Где хорошо дышится и дружно живётся всем: людям, домашним животным. Утопает в зелени. Люди разделяют мусор. Его совсем немного, так как, вся упаковка из биоразлагаемого материала на растительной основе»
(Копылова Диана 8б класс).

«В посёлке будут построено много новых зданий, таки как, Художественный театр, краеведческий музей, торговые центры, аквапарк. Людям будет интересно работать, и проводить своё свободное время..... Он станет экогородом, с циклической экономикой, стремящееся к «0» отходам» (Невидомская Снежана, 8б класс).

«... дома многоэтажные, улучшенной планировки <...> Новые школы с углубленным изучением самых разных предметов. Вместо учебников - планшеты. В классах - немного учеников. К каждому индивидуальный подход. Учителя останутся. Без живого общения нам не обойтись. При школах - бассейны, спортивные залы, лаборатории... Вокруг... здоровые спортивные люди разных возрастов. И нет никаких болезней!» (Тихонова Анастасия 8б класс).

« ...не будет денег. Что захотел, то и приобрёл. Человеку не так много надо...» (Казьмина Лиза, 8 в класс).

«... привлекательным для туристов. Комфортные гостиницы, музеи, театры, курорты на берегу чистого пруда «Мальтинского», где будут обитать множество разных пресноводных рыб...» (Невин Лёва, 8 в класс).

Мой посёлок через 50-100 лет. Фрагменты сочинений

«В будущем человечество сделает большой шаг в изобретении технологий. Возможно мусора не будет, или его небольшое количество будут убирать роботы. Отходы будут перерабатываться на заводах и поступать в дальнейшее использования. Не будет пластика. На смену ему придёт другая упаковка... Много зелененных насаждений вокруг. Нет бездомных животных. Временные приюты для «потеряшек». Гармония между животными и человеком...» (Шилова Милана, 8 б класс).

« ...будет городом или районом города Усолье-Сибирское или Ангарска. А может исчезнет... Люди уедут в другие места. Сельскохозяйственные предприятия животноводческого направления не будут нужны. Вокруг - поля с новыми сортами растений, заменивших мясо. Люди - вегетарианцы, проживают в отдельных небольших комфортных домах с солнечными батареями или ветряками...» (Накаренко Валерия, 8в класс).

«... дружным, как одна большая семья. Всюду нетоптаная зелёная трава, детские площадки., пешеходные дорожки. Люди ходят только пешком. За посёлок выезжают на машинах,двигающихся на экологически чистом топливе-биогаз, который производят на предприятиях вокруг нашего просёлка...» (Верхотурова Анна, 8 в класс).



Спасибо за внимание!

