



# Понятие о психике и ее эволюции

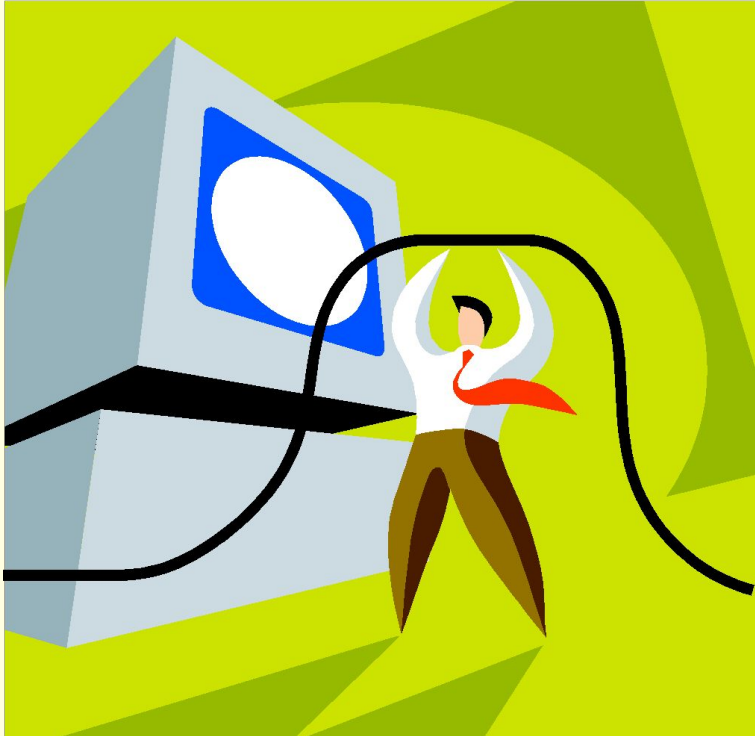
# Психика

- это свойство высокоорганизованной живой материи, заключающееся в активном отражении субъектом объективную мира, в построении субъектом неотчуждаемой от него картины этого мира и регуляции на этой основе поведения и деятельности



# Во-первых, психика — это свойство только живой материи

---



Не всякая живая материя обладает этим свойством, а лишь та, которая обладает специфическими органами, обуславливающими возможность существования психики

# Во-вторых, главная особенность психики заключается в способности отражать объективный мир

Высокоорганизованная живая материя, обладающая психикой, обладает способностью получения информации об окружающем ее мире и создания определенного психического, т.е. субъективного по своей природе и идеалистического (нематериального) по своей сути образа, который с определенной мерой точности является копией материальных объектов реального мира



В-третьих, получаемая живым существом информация об окружающем мире служит основой для регуляции внутренней среды живого организма и формирования его поведения, что в целом определяет возможность относительно длительного существования этого организма в постоянно изменяющихся условиях среды обитания



Следовательно, живая материя, обладающая психикой, способна реагировать на изменение внешней среды или на воздействия объектов окружающей среды

Формы живой материи отличаются друг от друга по уровню развития психических свойств

---

Четыре основных уровня развития психики живых организмов:

- **Раздражимость**
- **Чувствительность**
- **Поведение высших животных**
- **Сознание человека**

# Раздражимость

---

- элементарная способность реагировать избирательно на воздействие внешней среды, наблюдается уже у простейших форм живой материи. Внешне выражается в проявлении вынужденной активности живого организма.



# Чувствительность

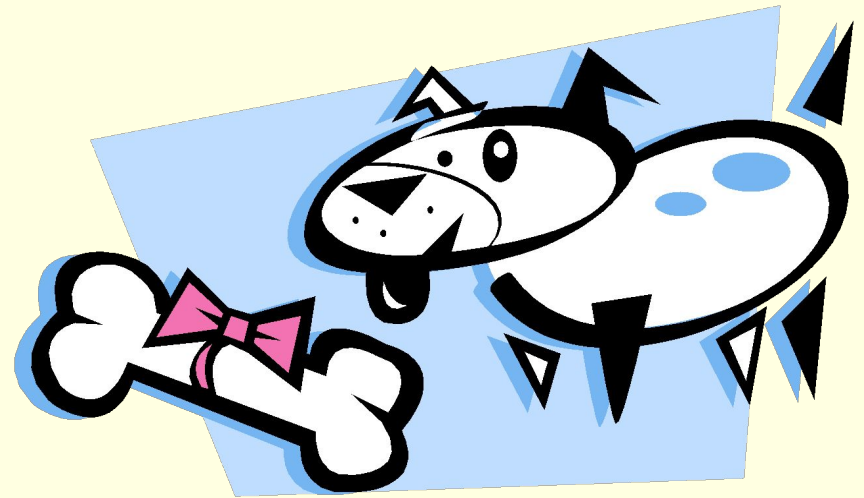
- общая способность к ощущению – способность организмов активно реагировать на раздражения, отражать воздействия, биологически нейтральные, но объективно связанные с биотическими свойствами (черви, моллюски, членистоногие). Основное отличие данного типа приспособления заключается в появлении особых процессов, связывающих животное со средой, — процессов поведения.





# Поведение высших животных

(внешне обусловленное поведение) - присущее живым существам взаимодействие со средой, опосредованное их внешней (двигательной) и внутренней (психической) активностью; целеориентированная активность живого организма, служащая для осуществления контакта с внешним миром.



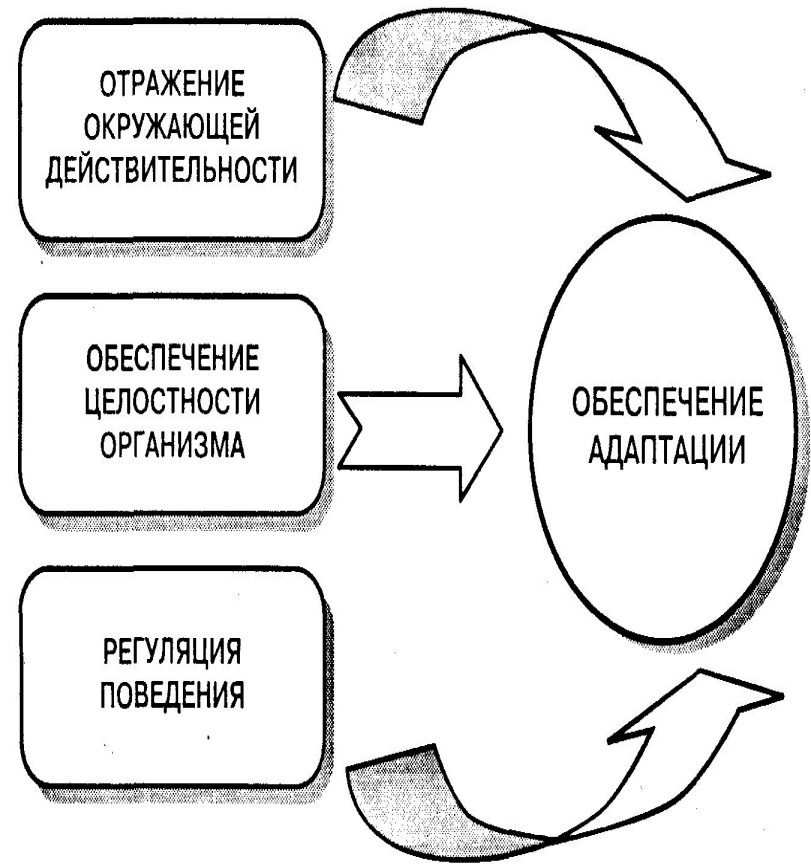
# Сознание человека

(самодетерминированное поведение) - высший уровень психического отражения и регуляции, присущий только человеку как общественно-историческому существу. С практической точки зрения сознание выступает как непрерывно меняющаяся совокупность чувственных и умственных образов, непосредственно представляющих перед субъектом в его внутреннем мире и предвосхищающих его практическую деятельность



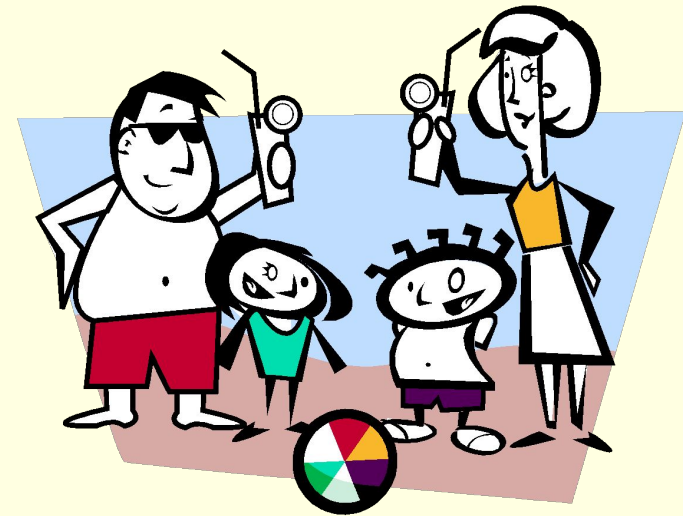
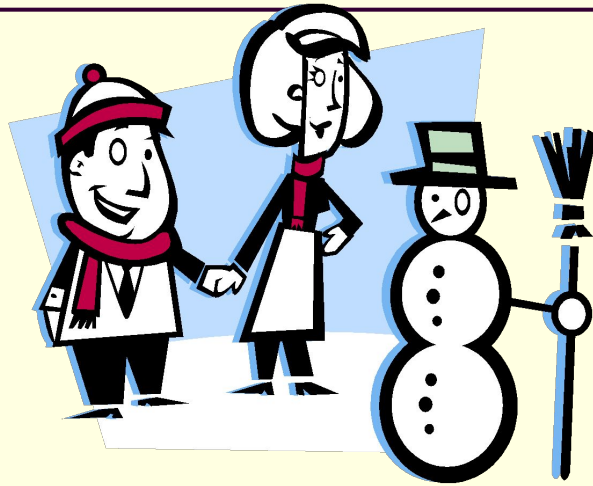
# Функции психики

- Проявления психики столь многогранны, что дать однозначный ответ весьма сложно.
- Более точно мы можем определить функции психики только в сфере взаимодействия живых организмов и окружающей среды.
- С этой точки зрения мы можем выделить три основные функции психики:



# Адаптация

- приспособление органов чувств к особенностям воздействующих стимулов для их оптимального восприятия и предохранения рецепторов от перегрузки



# Самые сложные механизмы адаптации мы наблюдаем у человека

---

## Внутренняя

- благодаря процессу адаптации обеспечивается постоянство внутренней среды организма и тем самым достигается сохранение целостности организма

## Внешняя

- обеспечение адекватного контакта живого существа с внешней средой, т. е. в формировании соответствующего поведения у более развитых существ или поведенческих реакций у менее развитых организмов

# **Адаптация человека направлена не только на обеспечение его биологического существования, но и на обеспечение его существования в обществе**

---

Регуляция внутреннего состояния у человека происходит на более сложном уровне, поскольку приток информации об изменившихся условиях внешней среды порождает определенные изменения в протекании психических процессов, т.е. у человека происходит и психическая адаптация



# Происхождение психики

- С одной точки зрения — идеалистической — психическое (душа) в своем происхождении не связано с телом (биологическим носителем души) и имеет божественное происхождение.
- С другой точки зрения — дуалистической — у человека существуют два начала: психическое (идеальное) и биологическое (материальное). Эти два начала развиваются параллельно и в определенной мере взаимосвязаны друг с другом.
- С третьей точки зрения — материалистической — феномен психики обусловлен эволюцией живой природы, и его существование должно рассматриваться как свойство высокоразвитой материи.
- В отечественной психологии данную проблему рассматривают с материалистической точки зрения, что предполагает использование рационалистического способа познания, основанного на эксперименте.

# Инстинктивное поведение

— это видовое поведение, одинаково направленное у всех представителей одного и того же вида животных. Как правило, инстинктивное поведение определяется биологической целесообразностью и заключается в обеспечении возможности существования (выживания) конкретного представителя или вида в целом

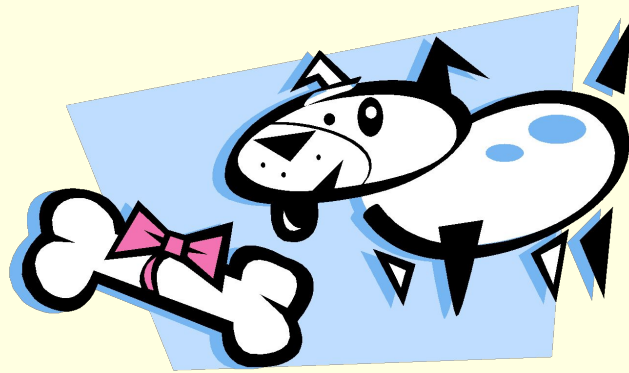




Условия, в которых находится животное, постоянно изменяются, поэтому индивидуальное приспособление, как указывал И. П. Павлов,

---

существует у всех животных



- Особенностью поведения животных на ранних этапах развития является то, что оно всегда побуждается и управляется отдельными свойствами предметов, воздействующих на животное

# Стадии развития поведения:

---

- стадия элементарной сенсорной психики;
- стадия навыков и предметного восприятия;
- стадия интеллектуального поведения, или интеллекта.

# Стадия элементарной сенсорной ПСИХИКИ

Поведение животного  
побуждается  
отдельными свойствами  
предмета в силу того, что  
они связаны с  
осуществлением  
основных жизненных  
функций животных



# Низший уровень

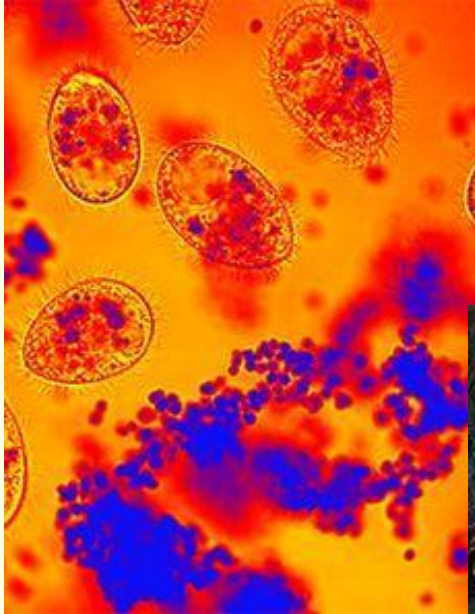
---



Четкие реакции на биологически значимые свойства среды через изменение скорости и направления движения. Элементарные формы движений. Слабая пластичность поведения.

Несформированная способность реагирования на биологически нейтральные, лишённые жизненного значения свойства среды. Слабая, нецеленаправленная двигательная активность

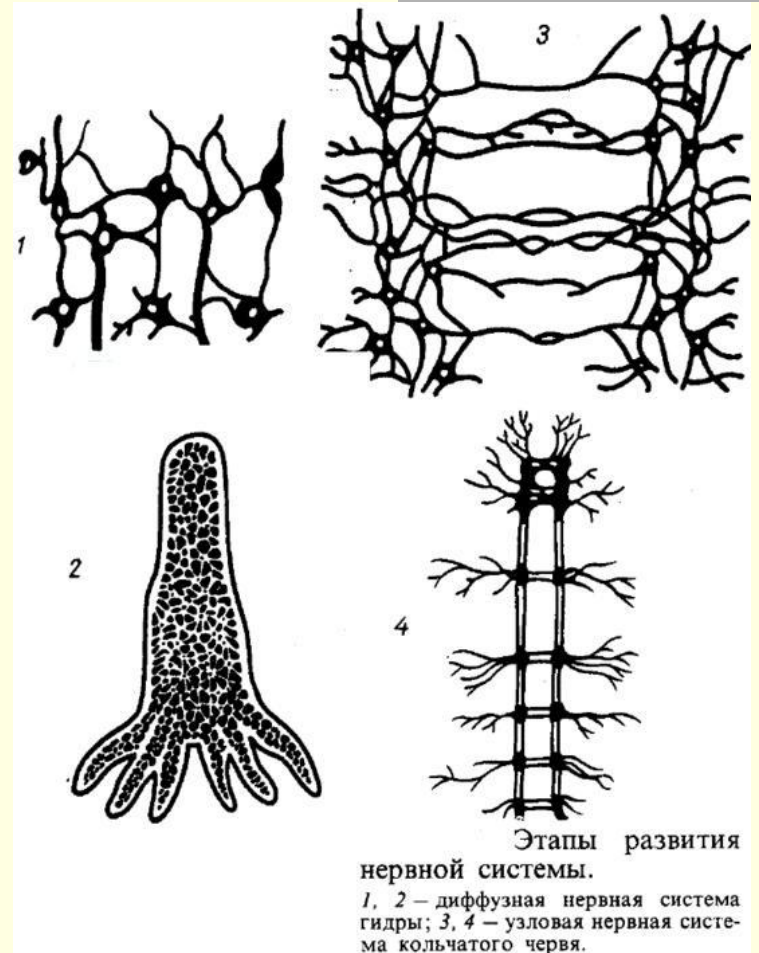
# Эволюция нервной системы



- У низших животных клетки, чувствительные к свету, рассеяны по всей поверхности тела и эти животные обладают лишь общей светочувствительностью,
- У червей эти клетки стягиваются к головному концу тела и приобретают форму пластинок, что позволяет им более точно ориентироваться по отношению к свету.
- Моллюски - ввиду выгибания пластинок светочувствительные органы приобретают сферическую форму, благодаря чему моллюски в состоянии воспринимать движение окружающих объектов.

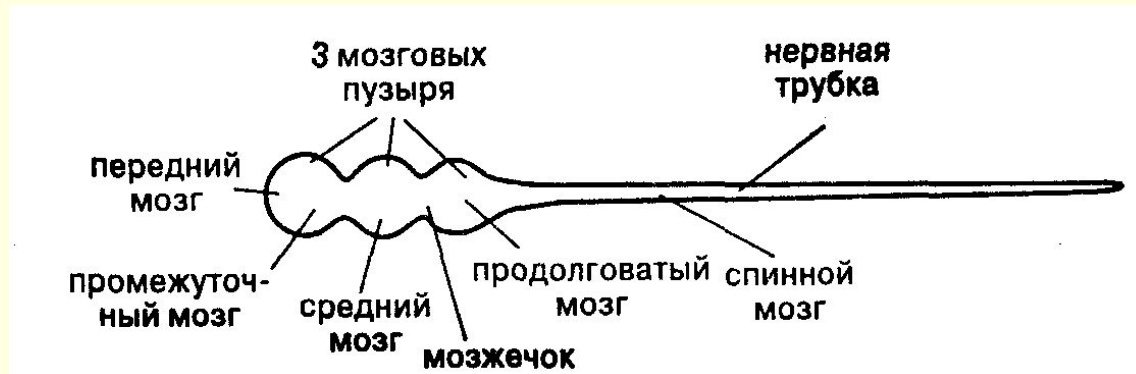
# Нервная система появляется на стадии элементарного поведения

- Сетевидная нервная система - сеть волокон, идущих в различных направлениях и непосредственно соединяющих чувствительные клетки, заложенные на поверхности тела, с сократительной тканью животного.
- Узловая нервная система – тип нервной системы, в которой наблюдается выделение центральных нервных узлов, или ганглиев. Появление цепного поведения, представляющего собой цепь реакций на отдельные, последовательно действующие раздражители. Цепное поведение характерно для червей, насекомых и паукообразных, у которых оно достигает высшей степени развития.



# Трубчатая нервная система

- Представляет собой сплошной тяж, или трубку, с утолщением головного конца — простейшим головным мозгом, который позволяет животному более сложные поведенческие акты на основе одновременного действия разных раздражителей.

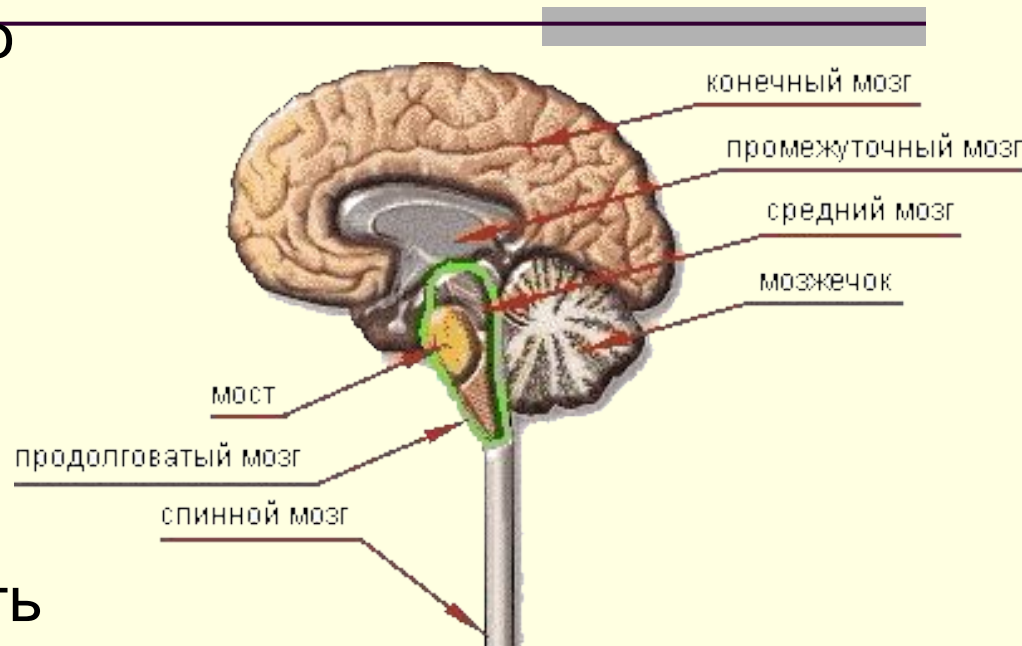


Перемены в поведении животных объясняются развитием нервной системы и головного мозга.

Увеличивается объем головного мозга, усложняется его структура.

Среди органов чувств начинает преобладать зрение.

Одновременно развиваются и органы движения.





# Высший уровень

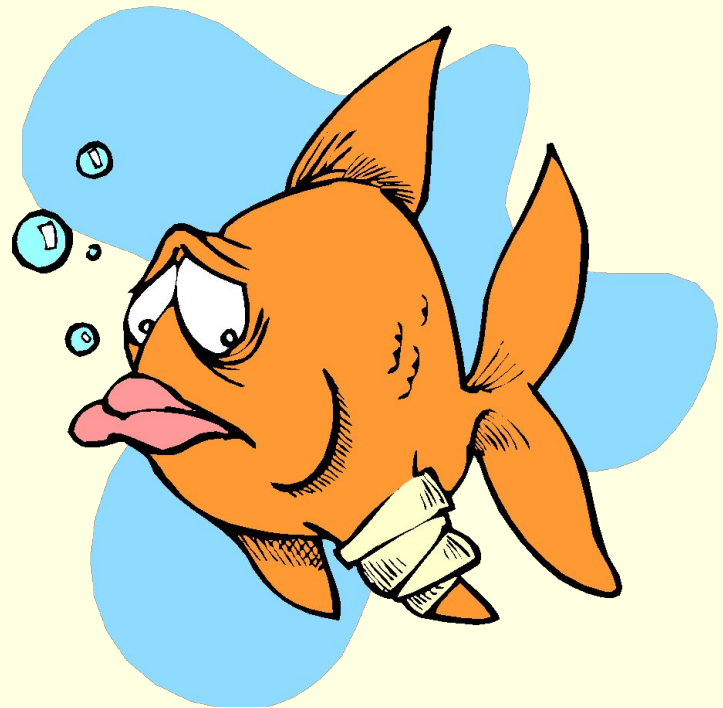
Четкие реакции на биологически нейтральные раздражители. Развитая двигательная активность (ползание, рытье в грунте, плавание с выходом из воды на сушу). Способность избегать условий среды, уходить от них, вести активный поиск положительных раздражителей.

Индивидуальный опыт и научение играют небольшую роль. Главное значение в поведении имеют жесткие врожденные программы



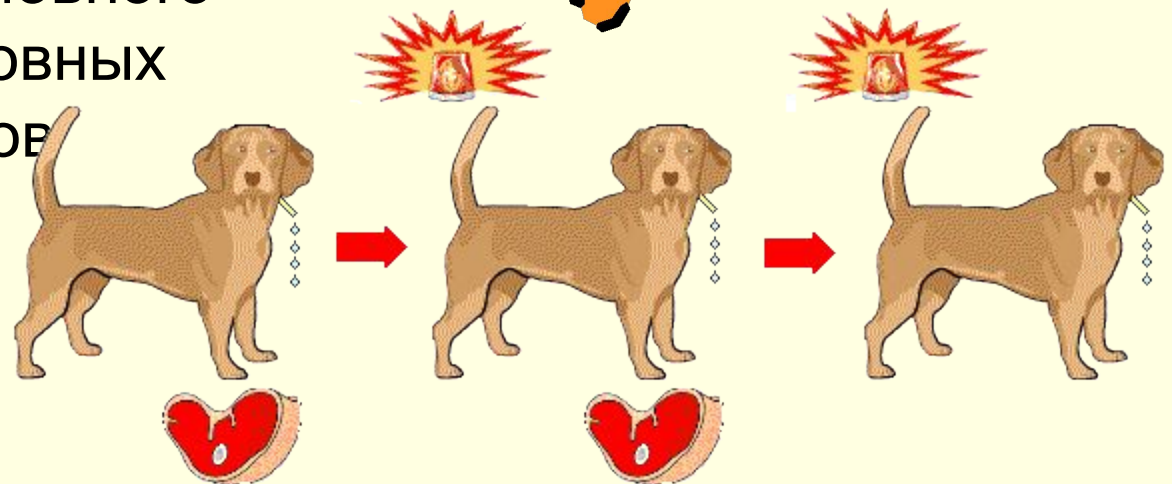
# Стадия перцептивной психики

Низкий уровень.  
Формирование двигательных навыков. Преобладают ригидные, генетически запрограммированные компоненты. Двигательные способности весьма сложны и разнообразны (ныряние, ползание, ходьба, бег, прыжки, лазанье, полет и др.).  
Активный поиск положительных раздражителей, избегание отрицательных (вредных), развитое защитное поведение



# Стадия навыков и предметного восприятия

Главной физиологической основой поведения животных на этой стадии развития являются процессы образования нервных связей в коре полушарий головного мозга — условных рефлексов



# Высший уровень

---



Элементарные формы мышления (решение задач).

Складывание определенной «картины мира»

Высокоразвитые инстинктивные формы поведения.

Способность к научению

# Стадия интеллектуального поведения

Решение поставленной задачи приходит внезапно, найденная операция, несмотря на то что она была выполнена только один раз, будет воспроизведена относительно легко, найденное решение задачи применяется легко в других условиях, сходных с теми, в которых решение возникло впервые, а животные способны к объединению в одном акте двух последовательных самостоятельных операции, из которых первая подготавливает осуществление второй



# Наивысший уровень

---

Выделение  
специализированных  
органов  
манипулирования лап и  
рук. Развитие  
исследовательских форм  
поведения с широким  
использованием ранее  
приобретенных знаний,  
умений и навыков



# Выводы:

---

- Во-первых, способ и уровень адаптации животных к условиям существования определяется степенью развития психики животных. Имеющийся научный материал позволяет выделить несколько стадий развития психики животных. Эти стадии различаются способом и уровнем получения информации об окружающем мире, который побуждает животное к действию. В одном случае — это уровень отдельных ощущений, в другом — предметное восприятие
- Во-вторых, наивысший уровень развития психики животных, находящихся на стадии предметного восприятия, позволяет говорить о простейшем интеллектуальном поведении животных. Однако особенностью поведения животных в основном является удовлетворение своих основных биологических потребностей