

Основы декоративно-прикладного искусства

ДПИ — искусство создания предметов быта, предназначенных для удовлетворения практических и художественно-эстетических потребностей людей



Академик В.Вернадский: «...в произведениях народного искусства проявляется жизнь данной эпохи и данного народа, и благодаря этому можно изучать и понимать душу народа.

...В художественном творчестве народа отражен глубокий символизм, который дарует нам Космос, проходя сквозь сознание живого существа»

ВСТУПИТЕЛЬНЫЙ КОНТРОЛЬ

1. Значение термина «декоративный»
2. Отличие декоративно-прикладного искусства от изобразительного ...
3. Выбрать произведения декоративно-прикладного искусства

а)



б)



в)



г)



д)



4. Определите, где роспись, где орнамент, укажите, чем они отличаются

А

Б

В



5. УКАЖИТЕ, КАКИЕ ИЗ ЭТИХ ПРОМЫСЛОВ ВАМ ИЗВЕСТНЫ



А



В



Д



Б



Г



Е

Современная классификация декоративно-прикладного искусства



Функции народного прикладного искусства

- ❑ **1 - праздничная.** Произведения народного творчества получают новый ритуальный смысл в обществе и в домашнем быту.
- ❑ **2 - утилитарная.** Как и раньше, некоторые изделия служат предметом первой необходимости.
- ❑ **3 - сувенирная.** Эта функция получила свое распространение с развитием массового туризма и межкультурных связей со многими странами мира.
- ❑ **4 - коммуникативная.** Народное искусство с его историческими памятниками, смыслом и ярко национальным характером, приобретает особое значение в свете расширения международных связей.
- ❑ **5 - эстетическая.** Охватывает все другие функции и является условием их проявления.

УКРАИНСКАЯ ХАТА С ПОДВОРЬЕМ



Интерьер





БЕЛОРУССКАЯ ХАТА



Интерьер





РУССКАЯ ИЗБА С ПОДВОРЬЕМ



- **Признаком искусства** в бытовом предмете является соединение целесообразности и красоты, что находит отражение в **форме** предмета, в правильно выбранном для него **материале** и в характере **декора**.



- Особенность **КОМПОЗИЦИИ** в декоративно-прикладном искусстве обуславливается органической связью свойств материала, назначения предмета, его декора и формы.
- Композиция в ДПИ основана на действии композиционных **законов целостности, контрастов форм и цвето-тоновых отношений, движения (ритма)** как фактора выразительности линий и объемов, новизны мотивов.

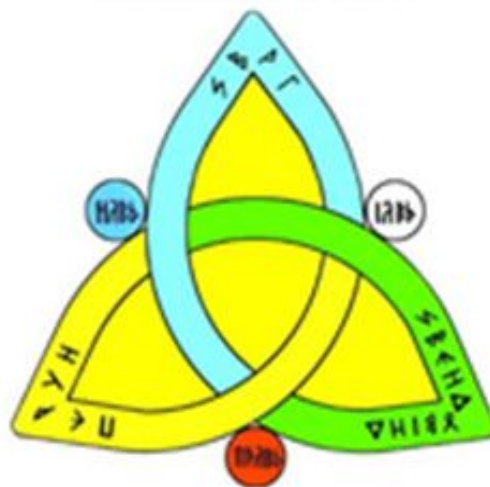
ОБРАЗ ВСЕЛЕННОЙ В НАРОДНОМ ИСКУССТВЕ

Основные зоны вселенной	Древо жизни – образная модель целостности мира	Человек – срединное существо между небом и землей	Символы небесного, земного, подземного миров	Изба – символ понятий и отношений к миру	Напичник окна светелки крестьянской избы	Праздничная народная одежда – модель вселенского мира	Прялка – средоточие размышлений о круговороте мира и человеческой жизни
Верхняя (небесная)				клеть			
Средняя (земля)				подклет		тканые пояса с изображением фантастических существ	
Нижняя (подземно-подводный мир)				обиталище духов			подземное солнце

Три стороны бытия - навь –явь - правь



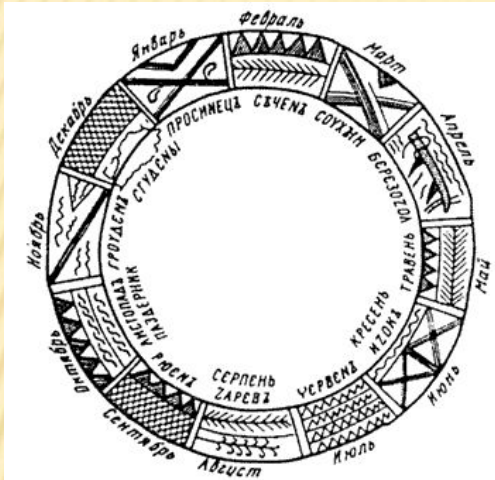
СИМВОЛ ВЕЛИКОГО ТРИГЛАВА



Образ из рун – триглав



ОСНОВНЫЕ ЭЛЕМЕНТЫ ДЕКОРА



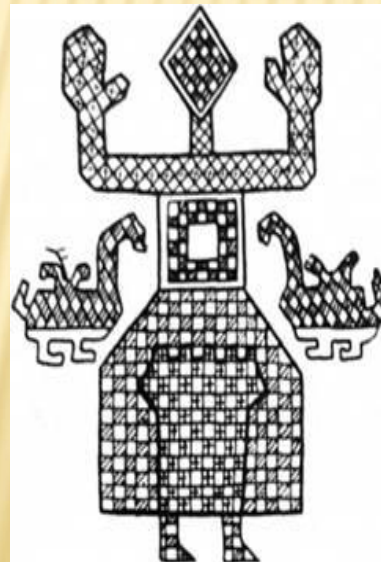
Солнце – Вселенная



Древо Жизни

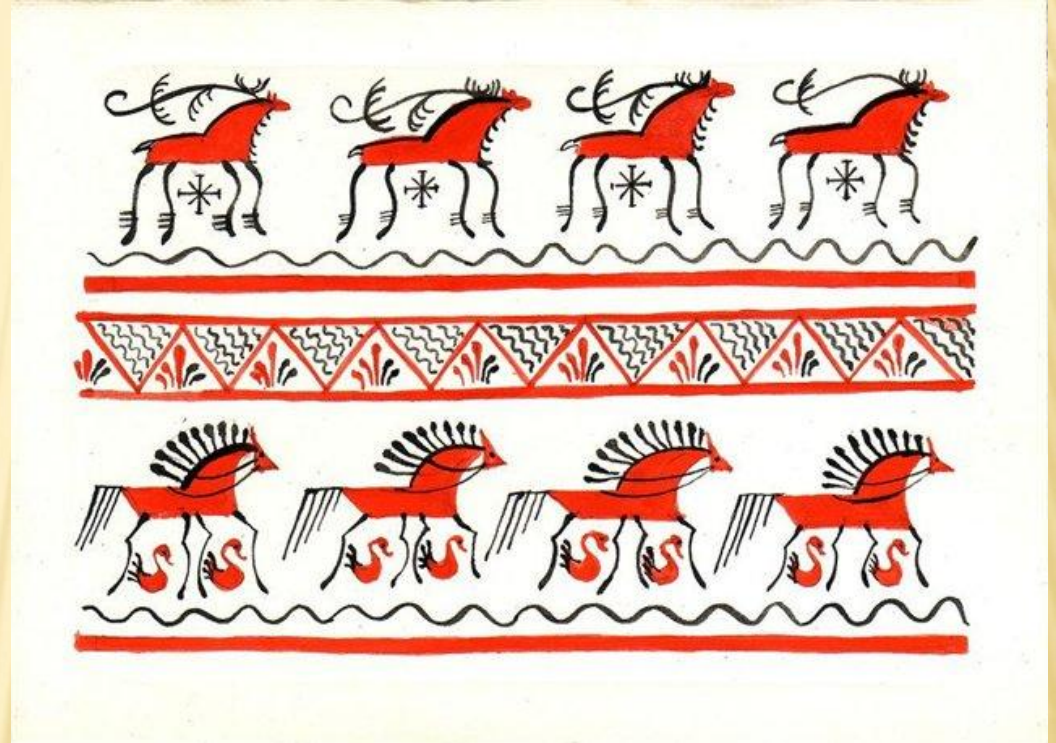
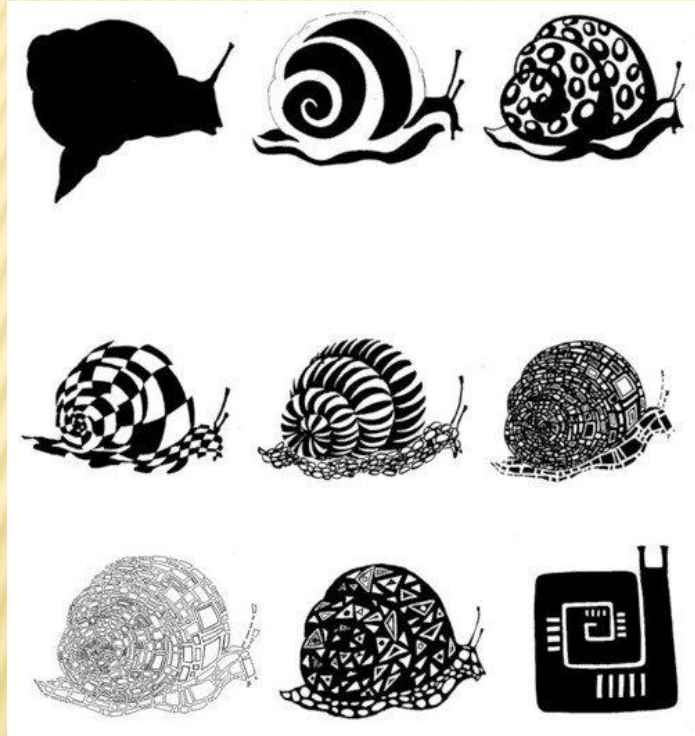


Берегиня
Макошь
Оранта



- **Квадрат. Куб - Символ земли. Символ прочности и долговечности, устойчивого основания. Символ необработанного камня (ученика) в мастера.**
- **Круг – Солнце Сфера, шар - Символ вселенной, гармонии. Аккумулятор энергии.**
- **Треугольник - Символ иерархии. Символ триединства. Вершиной вверх – устремлённость, гора (мужской символ). Вершиной вниз – женский символ.**
- **Гексаграмма (шестиконечная звезда (тетраэдр) - Символ равновесия и гармонии. Символ синтеза всех стихий, начало начал. Оберег. Символ успеха.**

СТИЛИЗАЦИЯ



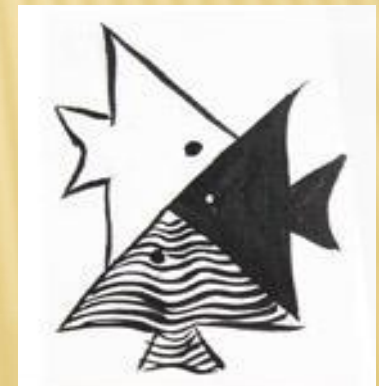
Стилизация в искусстве – это процесс придания творческому произведению черт другого стиля. В изобразительном искусстве при помощи данного приема предметы либо фигуры обретают упрощенные формы.

Стилизация – это процесс декорирования, который можно использовать в объекте в определенной манере. При этом произведение, в котором использованы приемы стилизации, обретет такие черты:

- **обобщенность;**
 - **геометричность;**
 - **символичность;**
 - **красочность;**
 - **чувственность;**
 - **простоту формы**
-

ГЕОМЕТРИЧЕСКИЕ, РАСТИТЕЛЬНЫЕ

И ЖИВОТНЫЕ ФОРМЫ В ДПИ



ОРНАМЕНТЫ И РОСПИСИ В ДПИ



Орнаменты



Эскизы костюмов



Росписи

5

Виды орнамента:

1. Геометрический;

2. Растительный;

3. Зооморфный;

4. Антропоморфный;

5. Геральдический;

6. Шрифтовой;

7. Плетёный;



А

В

Д

Ж

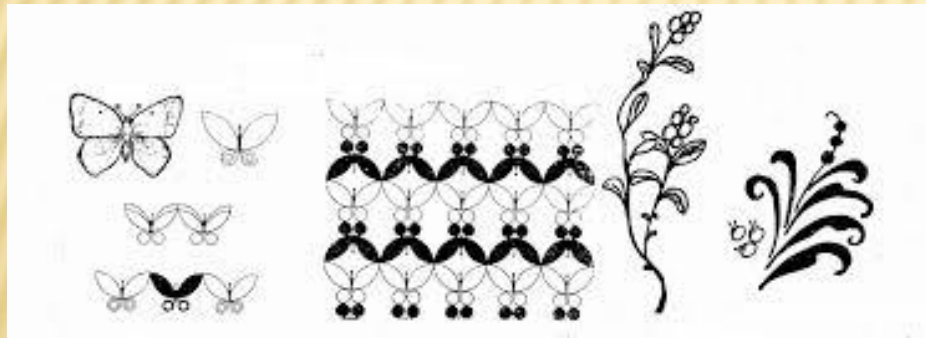
Г

Б

СИМВОЛИКА ЗНАКОВ ОРНАМЕНТА

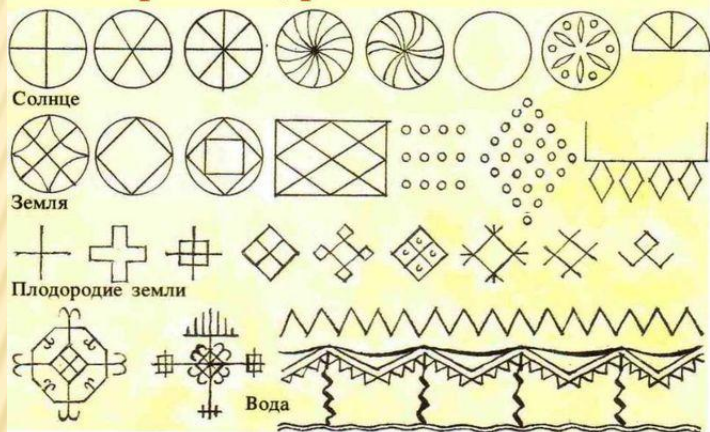
- солярные знаки – круги, кресты;
- Ромб и квадрат - символы поля (ромб часто совмещался со вписанным в него солнечным знаком)
- изображения женской фигуры – символа плодородия, матери – сырой земли;
- волнообразные ритмические линии – знаки воды;
- горизонтальные прямые линии, обозначали землю;
- треугольники - гору
- изображения дерева – олицетворение вечно живой природы.
- Родился ребёнок. И его первую рубашку украшала вышивка в виде прямой линии. Это прямая и светлая дорога, по которой должен идти ребёнок.

СОСТАВИТЬ ЗАМКНУТЫЙ И ФРИЗОВЫЙ ОРНАМЕНТЫ



ОРНАМЕНТ

СИМВОЛЫ – ОБЕРЕГИ в росписи, резьбе и вышивке



Цвет в народном искусстве



**Белый –
чистота
девственность**

**Желтый
Закликает
урожай**



**Синий –
здоровье**



**Черный –
Ночь, печаль**



**Зеленый –
Воскресение
природы**



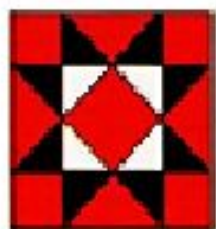
**Красный –
Жизнь, любовь**

**Оранжевый –
радость
роскошь**



**Коричневый –
плодородие земли**

РИСУЕМ ОРНАМЕНТЫ



Фризовые Растительные Зооморфные

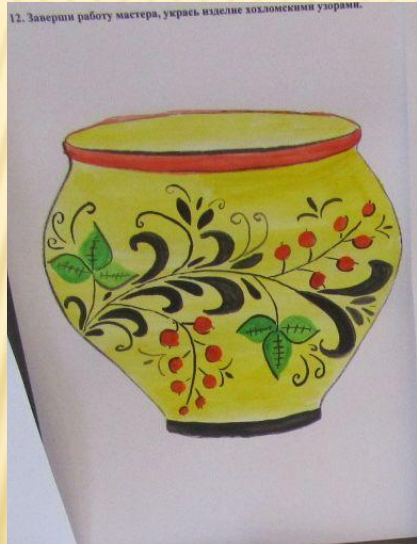


ДЕТСКИЕ РАБОТЫ





12. Заверши работу мастера, укрась изделие хохломскими узорами.



12. Заверши работу мастера, укрась изделие хохломскими узорами.



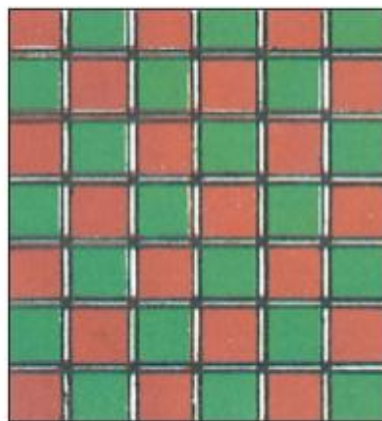
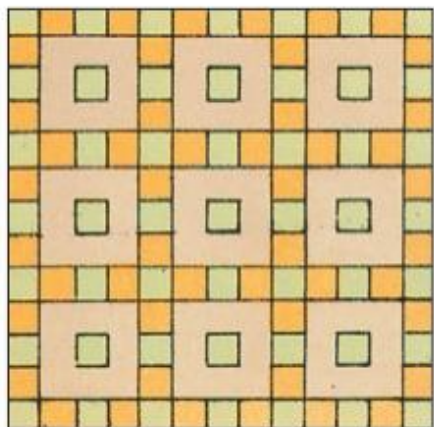
СЕТЧАТЫЕ



*Растительный
орнамент*



*Животный
орнамент*



Геометрические орнаменты

ОЗНАКОМЛЕНИЕ ДЕТЕЙ С ВИДАМИ НАРОДНОГО ИСКУССТВА

Сведения о народном промысле, предназначение и использование предметов в быту

Рассматривание и анализ формы и декора в изделиях мастеров

Характеристика росписи/орнамента в изделии

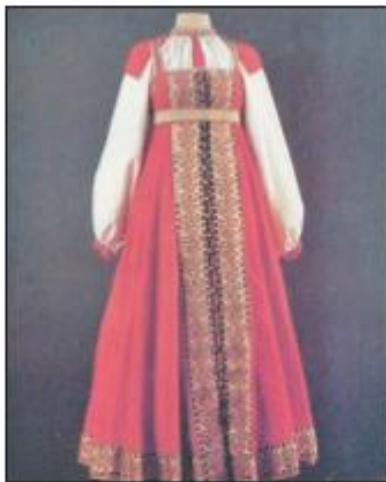
Последовательность выполнения работы
(изделие с орнаментом или самостоятельный орнамент)

ОСОБЕННОСТИ НАРОДНОГО КОСТЮМА И ВЫПОЛНЕНИЕ ЭСКИЗОВ НАРОДНЫХ КОСТЮМОВ

Сарафанный комплекс

Основные части женского костюма Русского Севера — рубаха и сарафан. В старину рубахи шили из цельного полотнища льняного холста. Рукава, плечи и ворот рубахи, не закрытые сарафаном, обычно расшивали красными нитками. Часто украшали и подол. Вышитые узоры на рубахах служили оберегами*.

Нарядный костюм дополняла парчовая *душегрея*, собранная на спине красивыми складками. Такая душегрея с рукавами называлась *епанечка*, а без рукавов и на лямках — *коротенька*.



Понёвный комплекс

Женский костюм южных губерний заметно отличался от костюма северных. Он представлял собой так называемый *понёвный комплекс*. В основе этого костюма — юбка-*понёва*, закреплённая на талии; полы её не сходятся и в просвете видна рубаха. Позднее прореху стали закрывать полотнищем другой материи — *прошвой*. Для этих костюмов характерна особая узорность, многоцветность и декоративность.

Передник был важным элементом и повседневного, и праздничного женского костюма различных областей.



Понёвный комплекс

Головные уборы

Завершает ансамбль русского костюма головной убор. Различали девичий и женский головные уборы. Замужние женщины должны были прятать волосы, девушки могли ходить с непокрытой головой. Отсюда возникли и формы головных уборов: закрытая шапочка для женщин и лёгкая повязка, оставляющая верх головы открытой, для девушек. Девушки также украшали головы венками и лентами.



Кокосник



*Праздничный
кокосник*



*Свадебный
головной убор*

Мужской костюм

Мужская одежда разных местностей практически не имела различий. Клетчатая ткань шла на рубахи, полосатая — на штаны. Обязательным в мужском костюме был пояс. Считалось даже, что он оберегает от бед.

Зимой крестьяне носили овчинные тулупы, шубы, меховые шапки, рукавицы и валенки. Иметь шубу мог только человек с достатком, поэтому в особо торжественных случаях, чтобы продемонстрировать своё богатство, шубу надевали даже летом.



РАБОТЫ ДЕТЕЙ



ОСНОВЫ ПЕТРИКОВСКОЙ РОСПИСИ



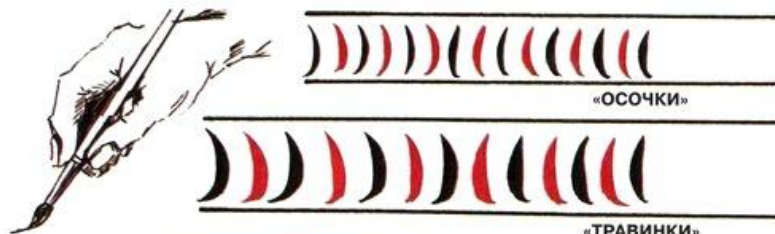
ХОХЛОМСКИЕ ИЗДЕЛИЯ



Хохломская роспись



УЗОР «ТРАВКА»



«ОСОЧКИ»

«ТРАВИНКИ»



«КАПЕЛЬКИ»



«УСИКИ»



«ЗАВИТКИ»



«КУСТИКИ»

УЗОР «ЯГОДКИ»



БРУСНИЧКА

КРЫЖОВНИК



СМОРОДИНКА

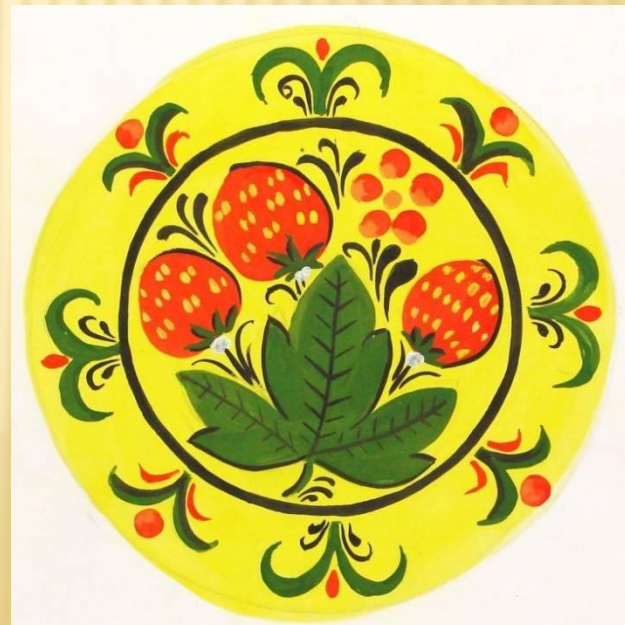
КЛУБНИЧКА



РЯБИНКА

МАЛИНКА

ЭЛЕМЕНТЫ ХОХЛОМСКОЙ РОСПИСИ





HANDICRAFT
KHOKHLOMA



HANDICRAFT
GORODETS



HANDICRAFT
GZHEL



HANDICRAFT
ZHOSTOVO



HANDICRAFT
NORTH-DVINA



HANDICRAFT
MEZEN



НАРОДНАЯ ЖИВОПИСЬ РОСПИСИ



1908-1997

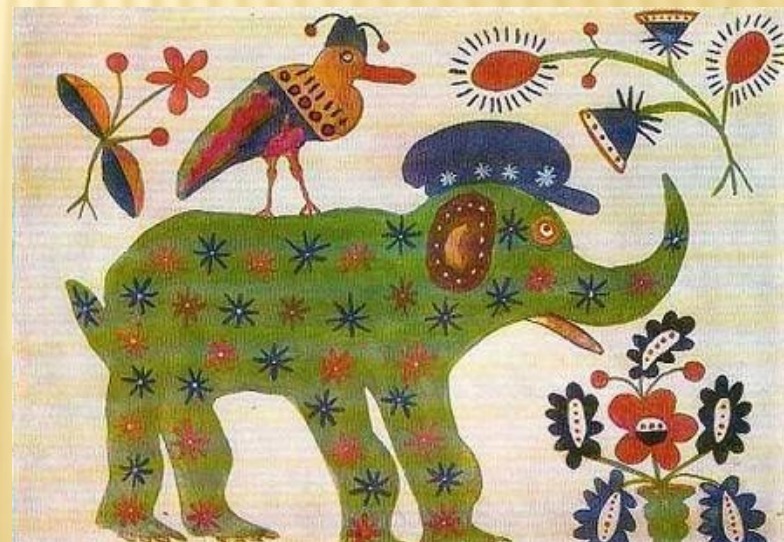


1900-1961



К.БІЛОКУР

М.ПРИМАЧЕНКО



ГЖЕЛЬ





ГОРОДЕЦ



ДЕКОРАТИВНО-ДИЗАЙНЕРСКИЕ РАБОТЫ

- Маски
- Игрушки



- Поздравительные открытки



- Эскизы костюмов



- Подарочные книжки





двійнята



чашка



чайник



Глечик



Макітра



Тиква



квітник



Фігурний посуд: баран-посудина, пташка-маслянка, сільничка



банка



Кухоль



ринка



Куманець



гусятниця



монетки



міска



баклага



Пасківник



барило



Мандала —

(санскрит) «круг» или
«окружность»,

Окружность, украшенная
множеством декоративных
фигур и узоров. На Востоке
-объект
поклонения, который своей
красотой и глубиной
символизирует **Вселенную
и космос**



