

Примерный образец проекта



**Творческий проект с
элементами исследования**

«Природное наследие»

**Проект разработан учащимися 4 классов
МОУ «СОШ №14 города Пугачёва имени П.А. Столыпина»**

Руководители проекта: учителя начальных классов

Самойлова Ольга Викторовна

Харитоновна Ирина Владимировна

Ерина Ирина Николаевна



	Варианты ответов	Результат опроса, (количество опрошенных)	Результат опроса, процент опрошенных
1. Что такое особо охраняемая природная территория?	Знают	175(190)	92%
	Не знают	15(190)	8%
2. Есть ли на территории Саратовской области и Пугачёвского района памятники природы?	да	124(190)	65%
	нет	23(190)	12%
	затрудняюсь	43(190)	23%

Целью данного проекта являлось изучение и исследование заповедных мест родного края и развитие навыков исследовательской работы и воспитание у учащихся патриотических чувств.

Задачи проекта:

1. Познакомить учащихся с заповедными местами, охраняемыми видами растений и животных Саратовской области.
2. Воспитывать чувство гордости, любви и ответственности за родную природу, бережное отношение к ней.
3. Закрепить понятие: заповедник, Красная книга.
4. Развивать интерес к изучению родного края, умение делать выводы.
5. Научить:
 - работать с разными видами исторических источников;
 - пользоваться программой MS Power Point для оформления результатов;
 - кратко излагать свои мысли устно и письменно.
6. Формировать умения и навыки:
 - самостоятельной работы с учебным материалом
 - навыки работы в команде
 - умение увидеть проблему и наметить пути её решения
7. Воспитывать уважение к истории края, людям, создающим эту историю. Воспитывать бережное отношение к природе, обычаям и традициям родного края.

Работа над проектом:

1 этап: организационный:

- постановка проблемы, разбивка на группы, выбор тем учащимися; определение задач и планирование деятельности;

2 этап: поисковый и исследовательский:

- сбор информации учащимися по определенной теме;

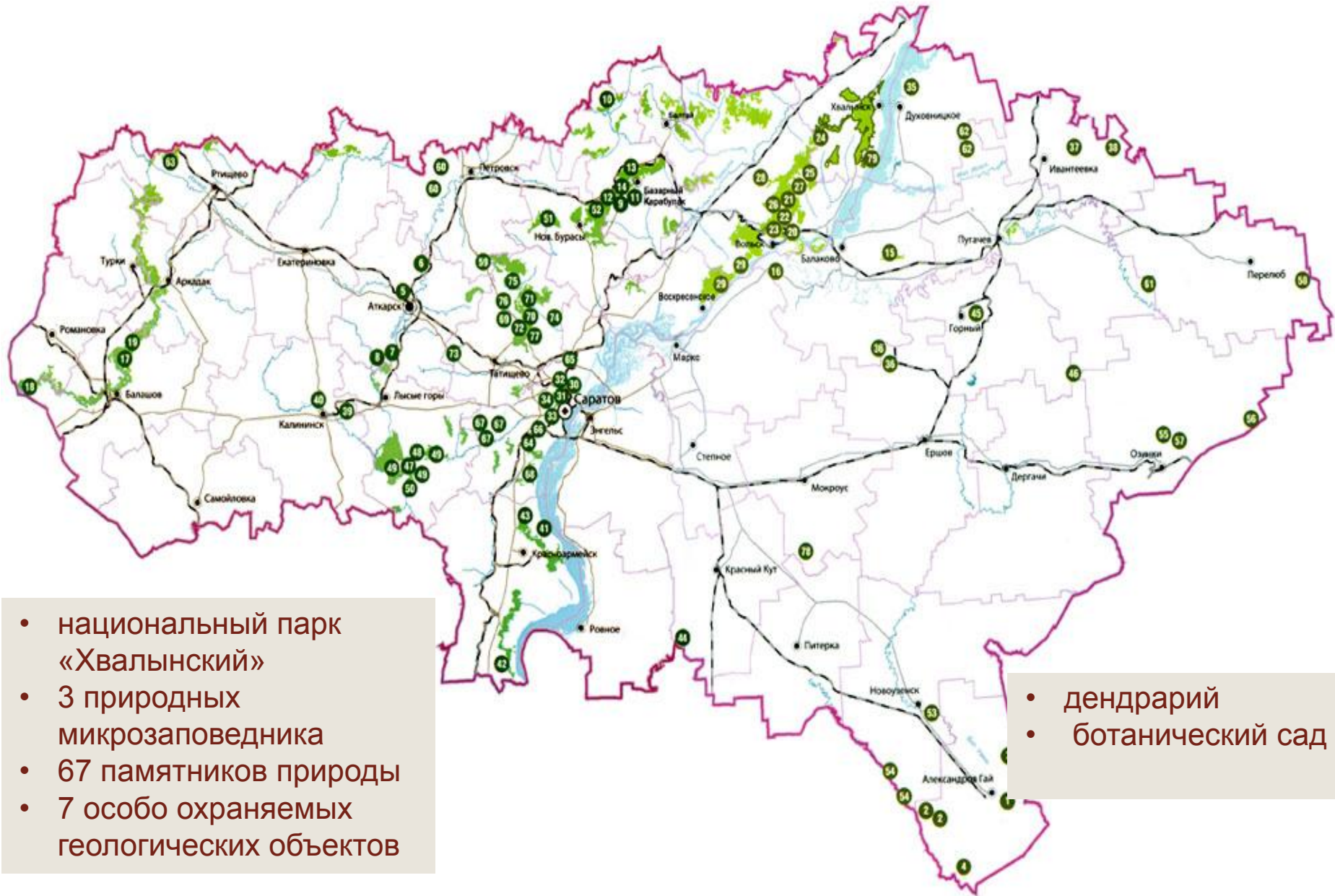
3 этап: обобщающий:

- обобщение и систематизация материала, работа оформительской группы;

4 этап: предъявление проекта и его продукта:

- презентация проекта и его оценивание.

Особо охраняемые территории Саратовской области



- национальный парк «Хвалынский»
- 3 природных микрозаповедника
- 67 памятников природы
- 7 особо охраняемых геологических объектов

- дендрарий
- ботанический сад

Утёс (Бугор) Степана Разина

Дьяковский лес

Грачёвская дача

Кудеярова пещера

Моховое болото

Тюльпанная степь

Хвалынский



Категории особо охраняемых природных территорий Саратовской области

Категория ООПТ	Ед. изм.	Количество	Площадь, га
ООПТ федерального значения			
Национальные парки	шт.	1	25514,0
Заказники	шт.	1	44302,0
ООПТ регионального значения			
Памятники природы	шт.	81	67 375,242
Дендрарии	шт.	1	9,0
Ботанические сады	шт.	1	20,7
Природные парки	шт.	1	4504,0
ООПТ местного значения			
Особо охраняемое природное урочище	шт.	1	65,2
Особо охраняемый природный ландшафт	шт.	1	701,4
Особо охраняемый водный объект	шт.	2	877,5

Национальный парк "Хвалынский"

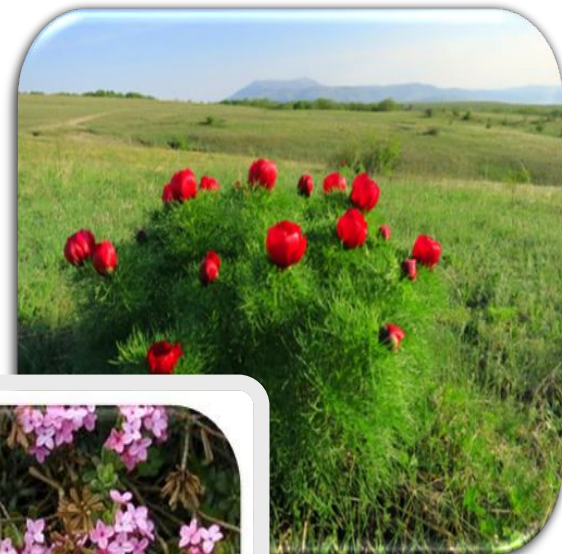
«Волжская Швейцария» - так называют Хвалынский национальный парк, украшение Саратовской области. Это единственный национальный парк на всё Нижнее Поволжье. Он был основан в 1994 году для сохранения растительного и животного мира, памятников истории и культуры.

Парк расположен на территории площадью 25,5 тысяч га и состоит из четырёх зон: заказниковой, оздоровительной, рекреационной и лесной экологической.



Национальный парк "Хвалынский"

Флора парка состоит из 800-900 видов. В Красную книгу Российской Федерации занесены встречающиеся здесь: волчегодник боровой, пион тонколистый, венерин башмачок настоящий, иссоп меловой, ковыль перистый, сосна, произрастающая на меловых обнажениях и представляющая собой уникальную форму, входящую в качестве охраняемой в списки редких видов страны. Заказник охраняет уникальные природные комплексы, такие как участки меловой сосны на крутых склонах Хвалынских гор и прогалины на этих склонах с травными эндемиками.



Грачёвская дача

Грачевская лесная дача — самый крупный искусственный лесной массив в степном Саратовском Заволжье. Основные лесообразующие породы — дуб черешчатый, ясень обыкновенный, клены остролиственный и ясенелистный. В настоящее время лесной массив имеет разновозрастный состав древостоя с обилием лесных полянок, поросших лесолуговым разнотравьем. Грачевская лесная дача представляет научный, историко-краеведческий интерес, имеет ландшафтное (средоформирующее), воспроизводственное (местообитание охотничьих видов животных), рекреационное значение.



Дьяковский лес

Расположен в Краснокутском районе, близ села Дьяковка. Образован 7 сентября 1941 г. Охватывает песчаные равнины между реками Еруслан и Бизюк, Еруслан и Соленая Куба. Площадь: 17 050.4 га. Уникальный лесной массив природного и искусственного происхождения на песчано-глинистых отложениях древнего устья Еруслана. Это дюны, зарастающие степной растительностью, с островками березово-осиновых лесов по ложбинам и западинам. Редкое сочетание лесной, степной и полупустынной растительности, позволяет в Дьяковском лесу наблюдать три природные зоны одновременно.



Кудеярова пещера

Обширная территория, центром которой является село Лох, расположенное в 15 км западнее р. п. Новые Бурасы. Площадь: 5505 га. На территории памятника расположены историко-культурные достопримечательности, широко известные в регионе и привлекающие многочисленных туристов: Кудеярова пещера, Симов родник, старая деревянная водяная мельница — архитектурный памятник федерального значения. В залесенных балках-ущельях протекают многочисленные ручьи — притоки речек Соколка и Лошок. Вода некоторых ручьев имеет желтый цвет из-за повышенного содержания оксидов железа.



Моховое болото

Расположен в 3,5 км к юго-востоку от станции Бурасы, на плоской поверхности Волго-Медведицкого водораздела Приволжской возвышенности. Площадь: 149.1 га, в том числе охранная зона 123.4 га. Урочище «Моховое болото» является уникальным ландшафтным комплексом для южной лесостепи Саратовской области. По всему болоту хорошо развит моховой покров. В травяном ярусе очень обильна осока пузырчатая, встречаются заросли из тростника обыкновенного. Из типично болотных видов сабельник болотный, подмаренник болотный, болотный, вейник сероватый, мята болотный, чистец болотный, приречный.



Утёс Степана Разина

Многослойное городище на берегу Волги у южной границы Саратовской области.

Находится на мысе между двумя оврагами и Волгой, к северу от горы

Дурман и оврага "Стенькина тюрьма". Берег Волгоградского

водохранилища в этом районе возвышается на 35 - 40 метров.

Верхний слой обрыва толщиной метров сложен меловыми

возраст которых достигает 90 млн

лет. Возраст нижнего слоя 100 млн лет.

Утёс разбит пополам глубоким «Невольничьим» оврагом

от села Белогорское.



Тюльпанная степь

Расположен близ села Максютово Пугачёвского района. Памятник природы для сохранения возможно единственного крупного участка сухой целинной земли в Саратовском Заволжье. Собой бедно-разнотипчаково-ковыльную с обилием тюльпана Геснера. Красную Книгу Саратовской области занесены: ковыль волосовидный, тюльпан Геснера, ирис низкий.





Вопросы	Варианты ответов	Результат опроса, (количество опрошенных)	Результат опроса, процент опрошенных
Хотели бы Вы узнать о них больше?	да	185(190)	97%
	нет	5(190)	3%



A scenic landscape view framed by lush green trees in the foreground. The view shows a wide river valley with rolling green hills and a prominent white cliffside overlooking the water. The sky is overcast.

**СПАСИБО
ЗА ВНИМАНИЕ!**