



Министерство здравоохранения Российской Федерации
Федеральное государственное бюджетное образовательное учреждение высшего образования
ОМСКИЙ ГОСУДАРСТВЕННЫЙ МЕДИЦИНСКИЙ УНИВЕРСИТЕТ, КОЛЛЕДЖ

ВЫПУСКНАЯ КВАЛИФИКАЦИОННАЯ РАБОТА

РОЛЬ ФЕЛЬДШЕРА В РАННЕЙ ДИАГНОСТИКЕ И ЛЕЧЕНИИ САХАРНОГО ДИАБЕТА ПЕРВОГО ТИПА

ИСПОЛНИТЕЛЬ:

Студентка 4 курса

Отделение «Лечебное дело»

Кожемякина Анна Андреевна

Научный руководитель:

Бадзюн Нина Григорьевна

Омск - 2022

Актуальность темы.

1. Сахарный диабет (СД) на настоящий момент является одной из наиболее актуальных проблем современного общества;
2. По данному слайду наглядно видна тенденция к росту заболеваемости, диабетом страдает 6% населения планеты, много случаев заболевания в России, по Омской области.
3. Данное заболевание приводит к ранней инвалидизации и высокой смертности от сосудистых катастроф.
4. Является одним из приоритетных по готовности проведения ряда научных исследований и внедрения новых методов диагностики и лечения.

Цель: Определить роль фельдшера в ранней диагностике сахарного диабета.

Задачи:

1. Изучение литературных источников по теме заболевания.
2. Провести анализ статистических данных о распространённости данного заболевания в России и Омской области.
3. Составить памятки для фельдшеров "Сравнительная характеристика СД 1 и СД2" и памятку для пациентов «Первые признаки СД 1 типа».
4. Сформулировать выводы по итогам исследования вопросов роли фельдшера в ранней диагностике сахарного диабета 1 типа.

Объект исследования: Ранняя диагностика сахарного диабета.

Предмет исследования: Роль фельдшера в ранней диагностике сахарного диабета.

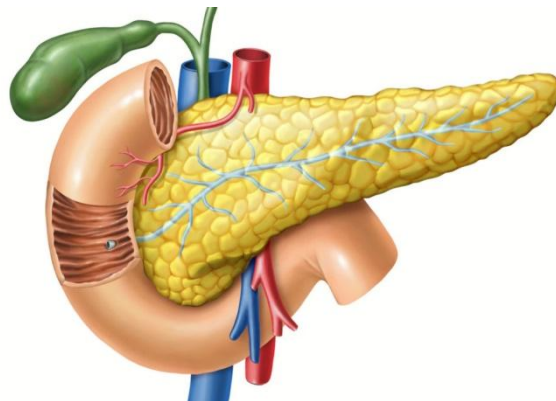
Место проведения исследования: БУЗОО «ССМП №9».

Сахарный диабет (СД) - заболевание, обусловленное абсолютной инсулиновой недостаточностью, приводящей к нарушению обмена веществ, поражению сосудов и патологическим изменениям в органах и тканях.

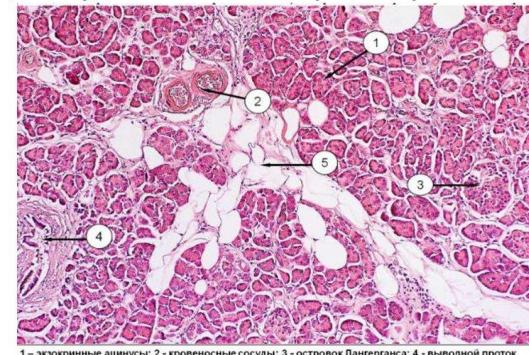
Этиология: генетическая предрасположенность, вирусы и инфекции (грипп, корь, краснуха, паротит, вирус Корсаки), аутоиммунные нарушения, а так же генетический дефект глюкорецепторов Вклеток, химической структуры инсулина (при ИНСД).

Результатом гликозурии является осмотический диурез, при этом увеличивается выделение воды и повышается осмолярность плазмы, происходит стимуляция центра жажды. Это вызывает классические симптомы диабета (полиурию и полидипсию).

Патогенез: в основе патологии лежит недостаточность производства гормона инсулина в бета-клетках островков Лангерганса поджелудочной железы. При сокращении секреции инсулина они перестают принимать глюкозу из крови. Возникает состояние гипергликемии. Кровь сгущается, нарушается кровоток в сосудах, что проявляется ухудшением зрения, трофическими поражениями конечностей.



Поджелудочная железа при сахарном диабете.



1 - экзокринные ацинусы; 2 - кровеносные сосуды; 3 - островок Лангерганса; 4 - выводной проток

Клиническая картина.

Основные клинические признаки манифестации заболевания:

- полиурия;
- полидипсия;
- потеря веса;
- жажда, сухость во рту;
- зуд кожи и слизистых оболочек;
- долго не заживают раны и иные кожные покровы;



Осложнения сахарного диабета 1 типа

1. Ранние (острые) осложнения СД:

- Гипергликемическая (кетоацидотическая) кома - развивается вследствие дефицита инсулина постепенно, в течение суток
- Гипогликемическая кома - это острое патологическое состояние, спровоцированное внезапным быстрым снижением количества глюкозы в плазме.

2. Поздние осложнения СД 1 типа:

- Микроангиопатии - поражение капилляров, артериол и венул (диабетическая нефропатия и диабетическая ретинопатия).
- Макроангиопатии - поражение сосудов крупного и среднего калибра (ИБС – инфаркты, инсульты, цереброваскулярные заболевания, периферические ангиопатии).
- Диабетическая нейропатия – диффузное или очаговое поражение периферических и/или автономных нервных волокон при СД.
- Синдром диабетической стопы 5. Диабетическая остеоартропатия

Диагностика СД 1 типа

1. Жалобы пациента на: жажду, сухость во рту, учащенное мочеиспускание, потерю веса, зуд кожи и тд.;

2. Тщательный сбор анамнеза;

3. Лабораторные данные:

- Определение глюкозы в крови (глюкометр);
- Определение содержания глюкозы в плазме крови натощак;
- Биохимический анализ крови;
- Определение содержания глюкозы в моче;
- ПГТТ – пероральный глюкозотолерантный тест. Проводится в случае сомнительных значений гликемии для уточнения диагноза;

4. Инструментальные методы исследования при сахарном диабете: ЭКГ ; контроль АД флюорография; УЗИ почек; УЗИ поджелудочной железы и печени; осмотр глазного дна (тонометрия глаза); сканирование артерий почек и брахиоцефальных ветвей аорты, нижних конечностей - предупреждение и профилактика осложнений.



Характеристика базы исследования.



Местом проведения исследования является БУЗОО «ССМП №9», которая находится по адресу ул. Энергетиков 17. Подстанция обслуживает Советский административный округ города Омска. Подстанция обслуживает Советский административный округ города Омска, численность населения составляет 260 400 человек.

Анализ статистических данных.

Официально в России зарегистрировано более 3 млн. больных диабетом, однако результаты контрольно-эпидемиологических исследований показывают, что их число не менее 9–10 миллионов.

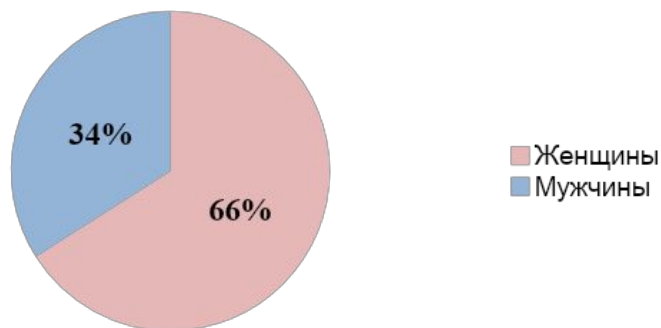
Топ восемь стран по числу больных диабетом в 2020 году от 18 до 79 лет

Китай	98,7 мл.
Индия	65,4 мл.
США	24,7 мл.
Бразилия	11,9 мл.
Россия	10,9 мл.
Мексика	8,7 мл.
Индонезия	8,5 мл.
Германия	7,6 мл.

Россия занимает 5 место в мире по числу больных диабетом. Ежегодно диагноз «сахарный диабет 1 типа» ставят 70 000 подростков в возрасте от 14 лет и старше.

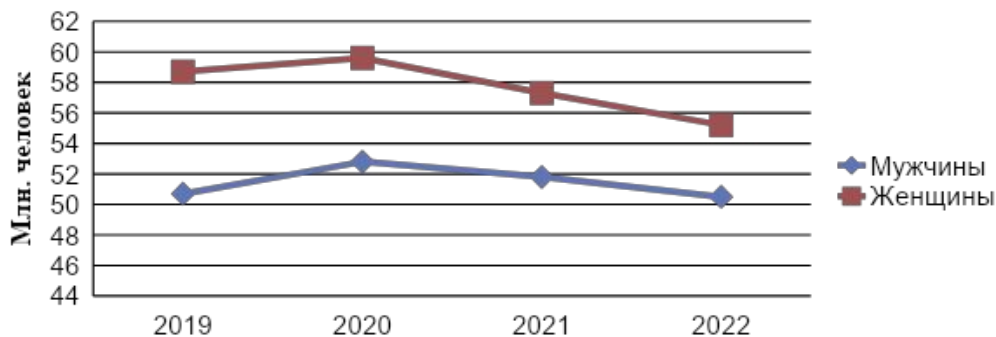
Анализ статистических данных.

Распространенность СД 1 типа среди мужчин и женщин на 2021 год



По статистике в России СД 1 типа чаще болеют женщины, это связано с большим количеством жировой ткани, обладающей низкой чувствительностью к инсулину, а также высокой подверженностью стрессам.

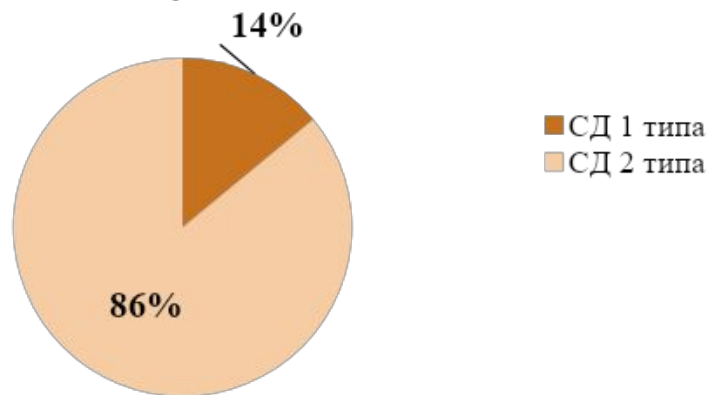
Средний возраст смертности при СД 1 типа



Начиная с 2019 года, отмечается рост смертности пациентов с сахарным диабетом (Рис.1.2), что можно связать с возникновением эпидемии 2019 года (вирус COVID-19).

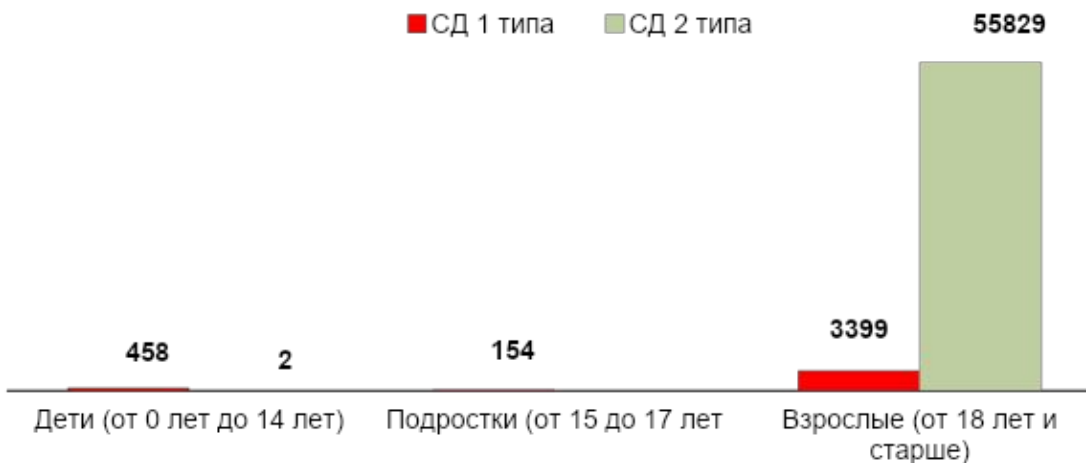
Анализ статистических данных

Соотношение типов сахарного диабета
исследуемых пациентов

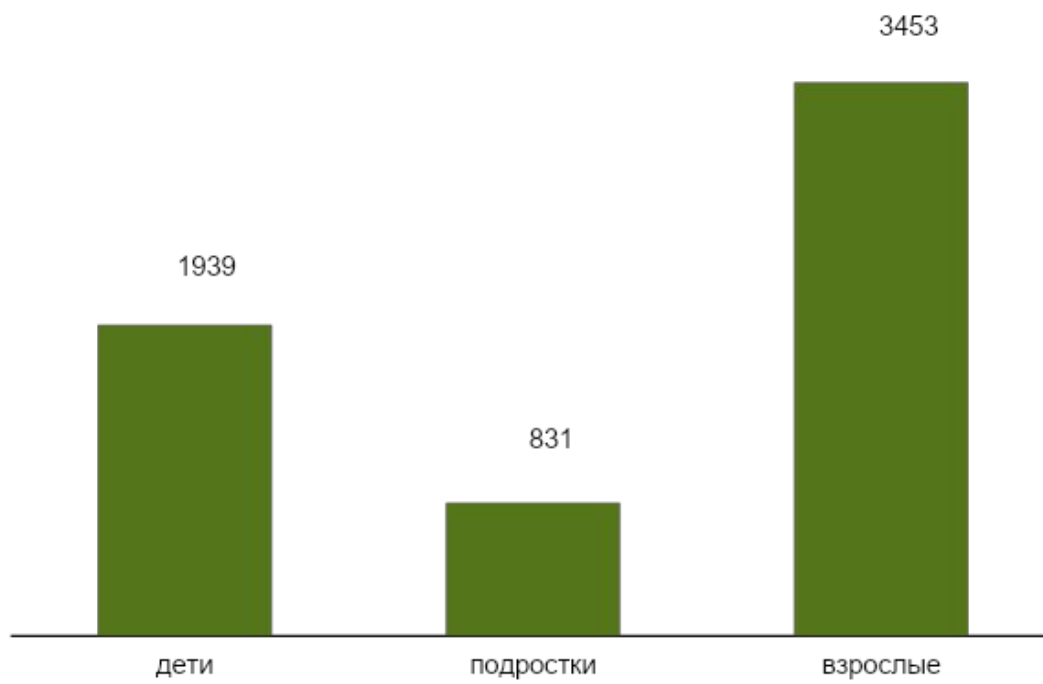


Диабет 1-го типа может развиваться в любом возрасте, но наиболее часто заболевают лица молодого возраста (дети, подростки, взрослые люди моложе 30 лет), также заболевание может быть врождённым.

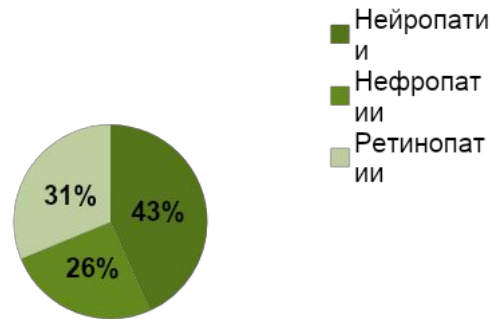
Контингент лиц, болеющих СД



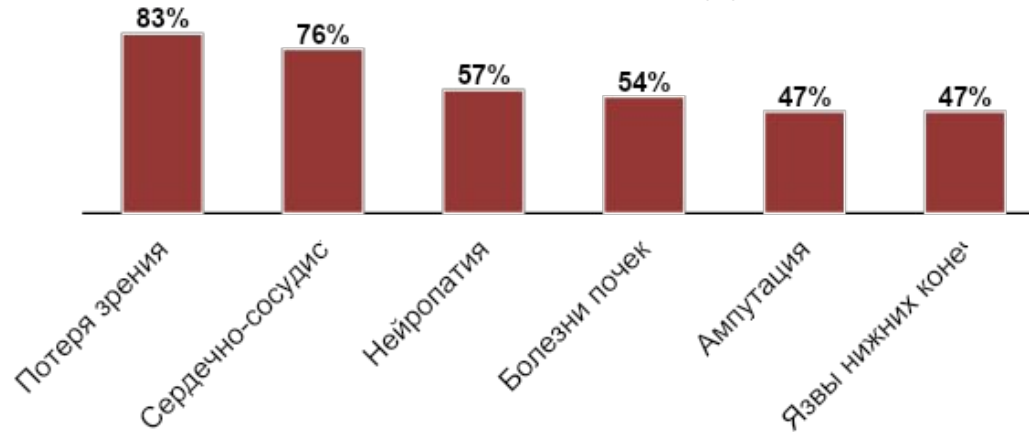
Контингент лиц, болеющих СД 1 типа

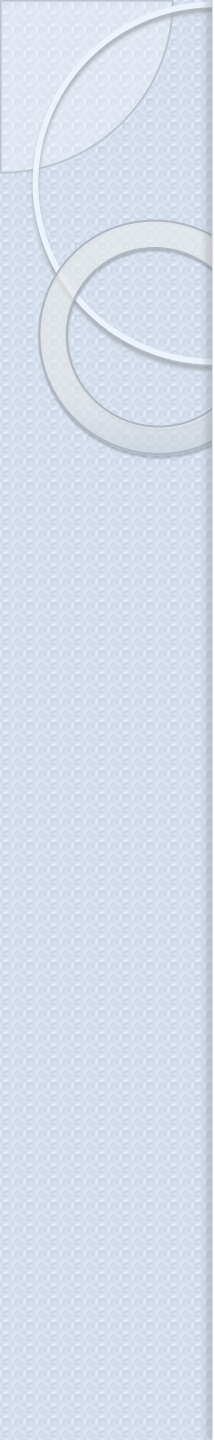


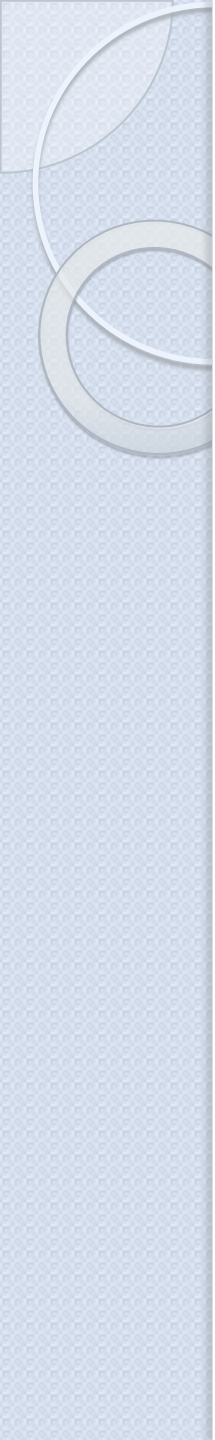
Частота диабетических осложнений при СД 1 типа

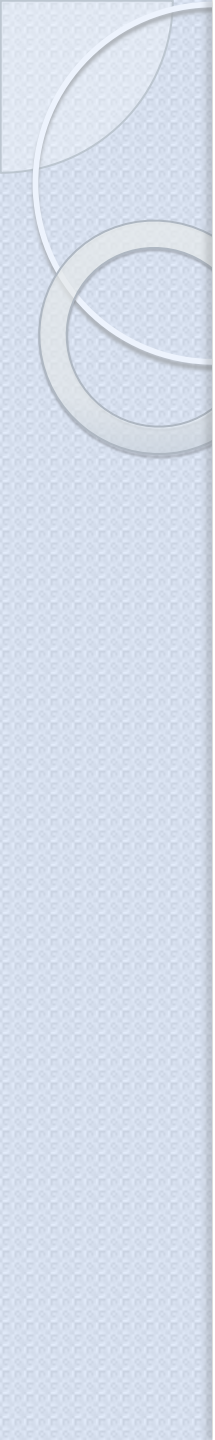


Частые поздние осложнения СД 1 типа











Благодарю за внимание!