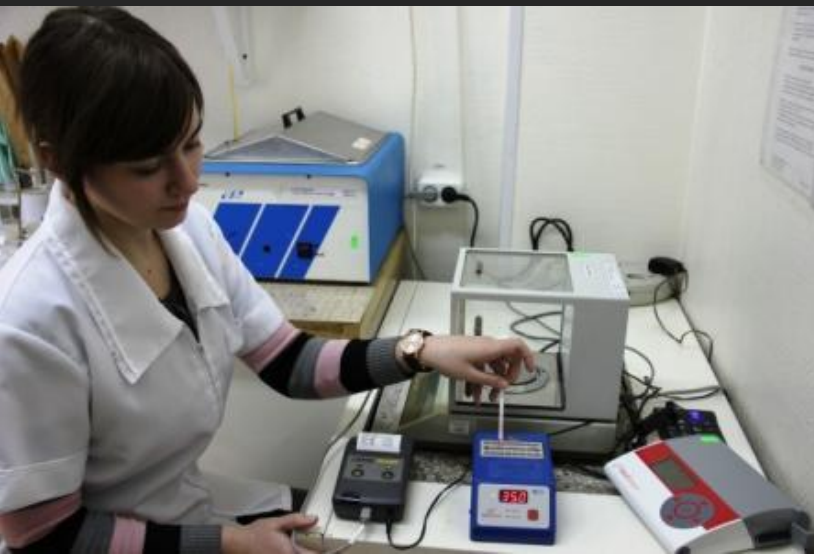




МЕТОДОЛОГИЯ И ПОРЯДОК ПРОВЕДЕНИЯ ТАМОЖЕННОЙ ЭКСПЕРТИЗЫ



СУЩНОСТЬ ТАМОЖЕННОГО КОНТРОЛЯ

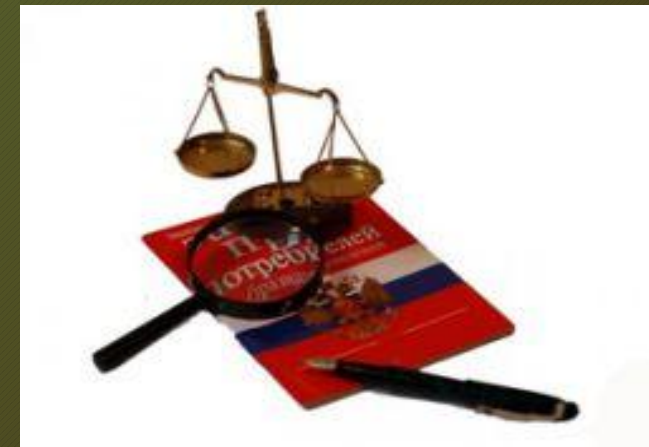
Таможенный контроль - термин ТК, означающий совокупность мер, осуществляемых таможенными органами РФ.

Цель - обеспечения соблюдения законодательства РФ о таможенном деле, а также законодательства РФ и международных договоров РФ, контроль за исполнением которых возложен на таможенные органы РФ. Товары и транспортные средства при перемещении через таможенную границу РФ подлежат таможенному оформлению и таможенному контролю в порядке и на условиях, предусмотренных ТК (см. ст.26 ТК).



ОБСТОЯТЕЛЬСТВА ПРОЦЕДУРЫ ТАМОЖЕННОГО КОНТРОЛЯ

- определение вида, состояния и назначения объекта таможенного контроля;
- классификация товара;
- определение таможенной стоимости товаров;
- оценка рыночной стоимости товаров, исходя из их качественных показателей (марки, сорта, вида, натуральности материалов и т.д.);
- идентификация подлинности таможенных печатей, штампов и других знаков таможенного обеспечения товаров и документов;
- установление экологической и эксплуатационной безопасности товаров;
- определение химического состава и физической структуры товаров (веществ);
- определение характера товара (лицензионный, подакцизный, двойного назначения);
- идентификация наркотических и психотропных веществ;
- установление возможности реализации товаров, обращенных в федеральную собственность, и определение их потребительской стоимости;
- определение страны происхождения товара;
- определение нормы выхода готовой продукции и ее идентификация;
- идентификация озоноразрушающих веществ;
- диагностика драгоценностей, антиквариата, музейных ценностей и др.



МЕТОДЫ И ТЕХНИЧЕСКИЕ СРЕДСТВА ЭКСПЕРТНОГО ИССЛЕДОВАНИЯ

Для проведения таможенных экспертиз используются различные технические средства и методы экспертного исследования, часть которых была специально разработана для таможенных целей.

Органолептические методы основаны на анализе ощущений или чувственных восприятий человеком характерных особенностей вещества (продукции), относящихся к его качественным и диагностическим признакам и показателям. Эти методы давно и с успехом применяют при оценке пищевых продуктов, ароматических веществ, некоторых потребительских товаров, а также драгоценных камней. При заключении сделок на покупку драгоценных материалов ювелиры издавна применяли визуальные методы оценки и диагностики. Поэтому методы органолептического анализа можно считать традиционно классическими. Хотя точность и надежность этих методов ограничены и существенно зависят от знаний, опыта и физиологических возможностей эксперта, тем не менее с их помощью можно диагностировать и оценивать не только собственно драгоценные камни.



С целью улучшения чувственных восприятий эксперты пользуются специальными техническими средствами. Для увеличения разрешающей способности глаза при визуальной диагностике они применяют очки, лупы, микроскопы или другие оптические приборы. Потому метод называется **визуально-оптическим**. Это самый простой и экономичный органолептический метод, и главное его достоинство состоит в том, что он позволяет быстро и без разрушения проводить диагностику и оценку различных материалов, производственных и потребительских товаров и пищевых продуктов, что является важным моментом в таможенной практике.

МЕТОДЫ И ТЕХНИЧЕСКИЕ СРЕДСТВА ЭКСПЕРТНОГО ИССЛЕДОВАНИЯ

Расчетные методы основаны на установлении теоретических или эмпирических зависимостей между диагностическими или качественными признаками и некоторыми другими параметрами товара (материала). Например, установлена зависимость между диаметром вставок ювелирных камней определенной массы и их плотностью, что позволяет проводить их оперативную диагностику с помощью обмера и последующих расчетов.

Инструментальные методы основаны на показаниях технических средств, с помощью которых определяются физико-химические свойства и различные признаки (диагностические, идентификационные и др.) материалов. В зависимости от устанавливаемого признака применяется соответствующая методика и аппаратура. Чувствительность, прецизионность (точность) и надежность инструментальных методов во много раз превышают органолептические и расчетные методы.



МЕТОДЫ И ТЕХНИЧЕСКИЕ СРЕДСТВА ЭКСПЕРТНОГО ИССЛЕДОВАНИЯ

Экспертный способ состоит в том, что эксперты при исследовании товаров сами устанавливают номенклатуру качественных признаков и их балльную значимость. Но к этому способу эксперты обращаются только в крайних случаях, когда на исследуемый товар не имеется соответствующих НТД.



ТЕХНОЛОГИЯ ЭКСПЕРТНОГО ИССЛЕДОВАНИЯ

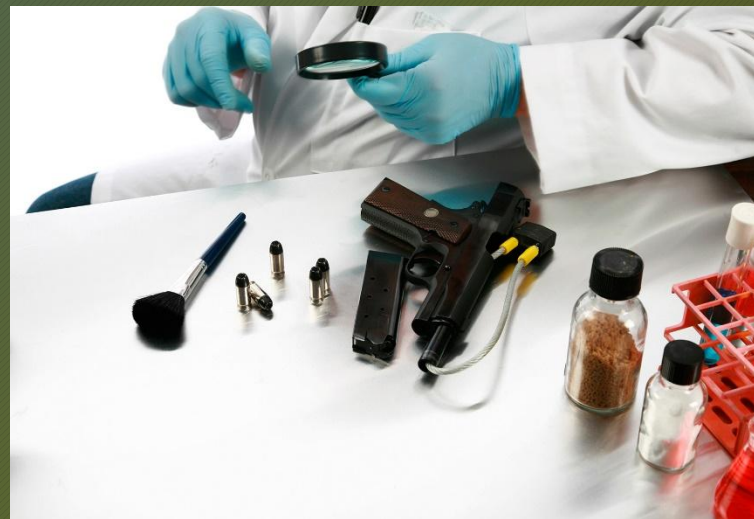
- ❑ Подготовительная стадия (включая экспертный осмотр, отбор проб)
- ❑ Аналитическая стадия (или стадия реального исследования объектов экспертизы)
- ❑ Синтетическая стадия (или стадия сравнительного исследования)
- ❑ Оценка результатов и формулирования заключения (выводов)

Технологию таможенной экспертизы можно наглядно продемонстрировать на примере характерных для таможенной практики объектов — драгоценных материалов. Многостадийный процесс экспертизы включает целый ряд операций, каждая из которых может являться самостоятельным видом экспертизы (например, диагностика, сертификация и др.), состоять из одного или нескольких технологических приемов (например, пробоподготовка, очистка, взвешивание и т.д.).



ПРАВО НА ПРОВЕДЕНИЕ ТАМОЖЕННОЙ ЭКСПЕРТИЗЫ

Правом на проведение экспертизы могут обладать эксперты, работающие в экспертных учреждениях и имеющие специальные разрешения (лицензию) на экспертную деятельность. Обязательным условием для получения такого удостоверения является базовое образование соискателя (таможенное, юридическое, материаловедческое, товароведческое, искусствоведческое и др.), знание основ таможенного дела и экспертизы, знание рыночной конъюнктуры в отношении исследуемых материалов и изделий, а также его высокая квалификация, которая зависит от его информационной активности и информированности — профессиональной, квалитметрической.



ПОКАЗАТЕЛИ ВЫСОКОЙ КВАЛИФИКАЦИИ ТАМОЖЕННОГО ЭКСПЕРТА

Информационная активность состоит в стремлении человека овладеть основами современной информатизации. Она зависит от желания, способностей и возможностей кандидата в эксперты.

Профессиональная информированность включает объем знаний по истории развития и современному состоянию таможенного дела, а также отрасли знания, соответствующей определенному классу экспертизы, по объектам и предметам конкретных видов экспертизы.

Таможенный эксперт должен быть профессионально информированным:

- в существе требований национальных стандартов и регламентов, на соответствие которым проводится экспертиза;
- в методических, организационных, экономических и правовых вопросах (положениях) проведения таможенной экспертной деятельности за рубежом.



Квалиметрическая информированность предусматривает знание экспертом основ квалиметрии — науки, занимающейся количественными методами оценки качества продукции. Квалиметрия использует основные методы количественной оценки и современную аналитическую аппаратуру, а также стремление эксперта найти и применить наиболее объективную экспертную оценку качества изучаемых материалов и изделий, в том числе осуществлять правильный выбор номенклатуры показателей качества и грамотно строить их оценочные шкалы.

ПОРЯДОК НАЗНАЧЕНИЯ ТАМОЖЕННОЙ ЭКСПЕРТИЗЫ

Должностное лицо таможенного органа, осуществляющее таможенный контроль, назначает **экспертизу** с согласия начальника этого органа или его заместителя, о чем выносит постановление (п. 3 ст. 378 ТК РФ). При производстве по делам об административных правонарушениях должностное лицо, в производстве которого находится дело, выносит определение о назначении экспертизы.

При производстве дознания по уголовным делам, отнесенным к компетенции таможенных органов, уполномоченное должностное лицо таможенного органа, проводящее дознание, признав необходимым назначение судебной экспертизы, выносит об этом постановление.



Уполномоченное должностное лицо таможенного органа принимает в письменной форме решение о назначении таможенной экспертизы, в котором указываются основания для ее проведения, фамилия, имя и отчество эксперта или наименование организации либо таможенного органа, в котором должна быть проведена таможенная экспертиза, вопросы, поставленные перед экспертом, перечень материалов и документов, предоставляемых в распоряжение эксперта, срок проведения таможенной экспертизы и представления заключения эксперта в таможенный орган.

В решении также указывается о предупреждении таможенного эксперта (эксперта) об ответственности за дачу заведомо ложного заключения таможенного эксперта (эксперта).

ПОРЯДОК НАЗНАЧЕНИЯ ТАМОЖЕННОЙ ЭКСПЕРТИЗЫ

В качестве эксперта может быть назначено любое лицо, обладающее необходимыми специальными познаниями для дачи заключения таможенного эксперта (эксперта).

Эксперт, не являющийся должностным лицом таможенных органов, привлекается для проведения таможенной экспертизы в соответствии с законодательством государств-членов таможенного союза (ст.138 ТК ТС).

Объекты экспертного исследования и иные материалы, необходимые для дачи заключения, представляются в упакованном и опечатанном виде, крупногабаритные объекты исследуются экспертами на месте их нахождения.



Пробы и образцы, а также вещественные доказательства снабжаются ярлыками сохранности.

При направлении на технико-криминалистическую экспертизу различных документов, печатей, штампов и других объектов исследования эксперту одновременно представляются образцы сравнения, а также результаты предварительно проведенных исследований.

Направляемые на экспертизу материалы и объекты исследования доставляет *должностное лицо таможенного органа* или используются иные виды связи.

ПОРЯДОК И СРОК ПРОВЕДЕНИЯ ТАМОЖЕННОЙ ЭКСПЕРТИЗЫ

Проведение экспертизы поручается, как правило, Центральному экспертно-криминалистическому таможенному управлению (ЦЭКТУ) или экспертно-криминалистической службе (ЭКС).

В случае если ЦЭКТУ или ЭКС не могут провести экспертизу, проведение ее может быть поручено:

- государственным судебно-экспертным учреждениям, которые являются специализированными учреждениями федеральных органов исполнительной власти, органов исполнительной власти субъектов Российской Федерации, созданными для обеспечения исполнения полномочий судов, судей, органов дознания, лиц, производящих дознание, следователей и прокуроров посредством организации и производства судебной экспертизы;
- иным организациям или другим экспертам (лицам, обладающим специальными знаниями (познаниями)).



Для проведения экспертизы представляются:

- определение или постановление о назначении экспертизы, которое направляется с сопроводительным письмом начальнику ЦЭКТУ или ЭКС либо судебно-экспертного учреждения, в котором будет производиться экспертиза;
- акт взятия проб или образцов или протокол о взятии проб и образцов;
- копия таможенной декларации, документы и иные материалы, содержащие информацию, относящиеся к предмету экспертизы, необходимые для разъяснения возникающих вопросов;
- объекты исследования (пробы или образцы, транспортные средства, документы, вещественные доказательства по уголовному делу и т.д.);
- образцы для сравнительного исследования.

ПОРЯДОК И СРОК ПРОВЕДЕНИЯ ТАМОЖЕННОЙ ЭКСПЕРТИЗЫ

В соответствии со ст. 378 Таможенного кодекса РФ срок проведения таможенной экспертизы не должен превышать:

- сроки временного хранения (2 месяца), если выпуск товаров не осуществляется до получения результатов экспертизы;
- шесть месяцев, если экспертиза проводится в отношении транспортных средств;
- один год в иных случаях.

Порядок проведения таможенной экспертизы на территории таможенного союза определяется Решением Комиссии таможенного союза.



Таможенными органами, проводящими таможенную экспертизу будут:

- для Республики Беларусь - таможенный орган, в котором есть структурное подразделение, проводящее таможенную экспертизу;
- для Республики Казахстан - Центральная таможенная лаборатория;
- для Российской Федерации - Центральное экспертно-криминалистическое таможенное управление.



В соответствии с данным решением центральными таможенными органами стран-участниц таможенного союза являются:

- для Республики Беларусь - Государственный таможенный комитет Республики Беларусь;
- для Республики Казахстан - Комитет таможенного контроля Министерства финансов Республики Казахстан;
- для Российской Федерации - Федеральная таможенная служба.

ПОРЯДОК И СРОК ПРОВЕДЕНИЯ ТАМОЖЕННОЙ ЭКСПЕРТИЗЫ

Решение о назначении таможенной экспертизы и прилагаемые к нему материалы, документы, пробы и образцы принимаются таможенным органом или иной уполномоченной организацией, проводящей таможенную экспертизу, в день их поступления.

Срок проведения таможенной экспертизы не может превышать 20 (двадцати) рабочих дней со дня принятия таможенным экспертом (экспертом) материалов к производству, если менее продолжительный срок не установлен законодательством государств - членов таможенного союза.

Срок проведения таможенной экспертизы может продлеваться в порядке, установленном законодательством государств - членов таможенного союза.



Срок проведения таможенной экспертизы приостанавливается:

- в случае наличия ходатайства таможенного эксперта (эксперта) перед таможенным органом, назначившим таможенную экспертизу, о предоставлении ему дополнительных материалов, а также проб и образцов;
- в иных случаях, установленных законодательством государств-членов таможенного союза.

По результатам таможенной экспертизы выдается заключение таможенного эксперта (эксперта), которое оформляется в письменной форме в двух экземплярах, один экземпляр остается в организации, проводившей таможенную экспертизу, второй экземпляр направляется таможенному органу, назначившему таможенную экспертизу.

ПРАВА ЭКСПЕРТА ПРИ ПРОВЕДЕНИИ ТАМОЖЕННОЙ ЭКСПЕРТИЗЫ

При проведении таможенной экспертизы эксперт имеет право:

- знакомиться с материалами дела, относящимися к предмету экспертизы, и заявлять ходатайство о предоставлении дополнительных материалов, необходимых для дачи заключения;
- совещаться с другими членами экспертной комиссии, участвующими в проведении комиссионной экспертизы, и обращаться к председателю комиссии или к руководителю за консультацией;
- требовать от администрации лаборатории обеспечения необходимых условий для работы, поскольку специфика экспертной деятельности ставит определенные требования к рабочему помещению, производственному оборудованию, режиму работы и отдыха;
- отмечать в заключении свое особое мнение, если оно не совпадает с мнением остальных экспертов, участвующих в проведении комиссионной экспертизы;



- обжаловать в установленном законодательством порядке действия или решения лиц, в производстве или на рассмотрении которых находится дело, если они нарушают права или законные интересы эксперта;
- отказаться от участия в экспертизе, если поставленные перед ним вопросы выходят за пределы специальных познаний эксперта;
- противостоять внешнему влиянию (от кого бы оно ни исходило) или давлению мнения большинства, т. е. обладать нонконформизмом;
- быть максимально самостоятельным, но не отстаивать "честь мундира" и уметь признавать свои ошибки, своевременно исправляя их.

ПРАВА ЭКСПЕРТА ПРИ ПРОВЕДЕНИИ ТАМОЖЕННОЙ ЭКСПЕРТИЗЫ

Эксперт не имеет права:

- принимать объекты к производству экспертизы без письменного указания руководства таможенной лаборатории (структурного подразделения);
- исследовать образцы и материалы дела, не указанные в поручении (постановлении, определении) о назначении экспертизы и не являющиеся объектами исследования;
- самостоятельно собирать и исследовать данные, не представленные ему в установленном законом порядке;
- решать вопросы, относящиеся к правовой оценке действий лиц, а также другие вопросы, выходящие за пределы его компетенции;
- участвовать в деле (уголовном) в качестве специалиста, проводить ревизию, участвовать в отборе проб и образцов товаров или в инвентаризации, проводить экспертизу, связанную с исследованием документов учреждений, предприятий, организаций, в которых он состоял (состоит) на службе;
- привлекать к участию в производстве порученной ему экспертизы других лиц, не имеющих непосредственного отношения к экспертизе;
- хранить образцы проб и другие материалы, по которым производится экспертиза, вне служебного помещения.



ОБЯЗАННОСТИ ЭКСПЕРТА ПРИ ПРОВЕДЕНИИ ТАМОЖЕННОЙ ЭКСПЕРТИЗЫ

Эксперт обязан:

- руководствоваться в своей работе Положением о проведении экспертизы и соответствующими НТД при работе с изучаемыми материалами и объектами;
- соответствовать квалификационным требованиям;
- давать объективное и достоверное заключение на основании полной, всесторонней и объективной оценки;
- повышать компетентность и деловитость;
- обеспечивать конфиденциальность полученной информации;
- обеспечивать сохранность полученных для исследования материалов;
- соблюдать правила техники безопасности и охраны труда;
- заявлять самоотвод при наличии оснований, указанных в законодательстве.

Каждый эксперт несет личную ответственность за принятое заключение.

